

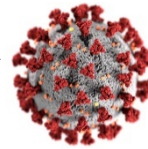
L'OBSERVATORI INFORMA

IMPACTE DE LA COVID-19

PERSONES OCUPADES I LLOCS DE TREBALL OCUPATS

SEGONS RESIDÈNCIA PADRONAL

Desembre 2020



Observatori de Desenvolupament Local del Maresme
18 de gener del 2021

Amb el suport de:





El desembre tanca amb un descens de la població maresmenca ocupada.

Presentació

En aquesta nota presentem la informació referent a la població del Maresme ocupada en finalitzar el mes de desembre, d'acord amb les dades publicades per l'IDESCAT, tant a escala comarcal com municipal, així com les afiliacions per residència padronal. Dades provisionals.

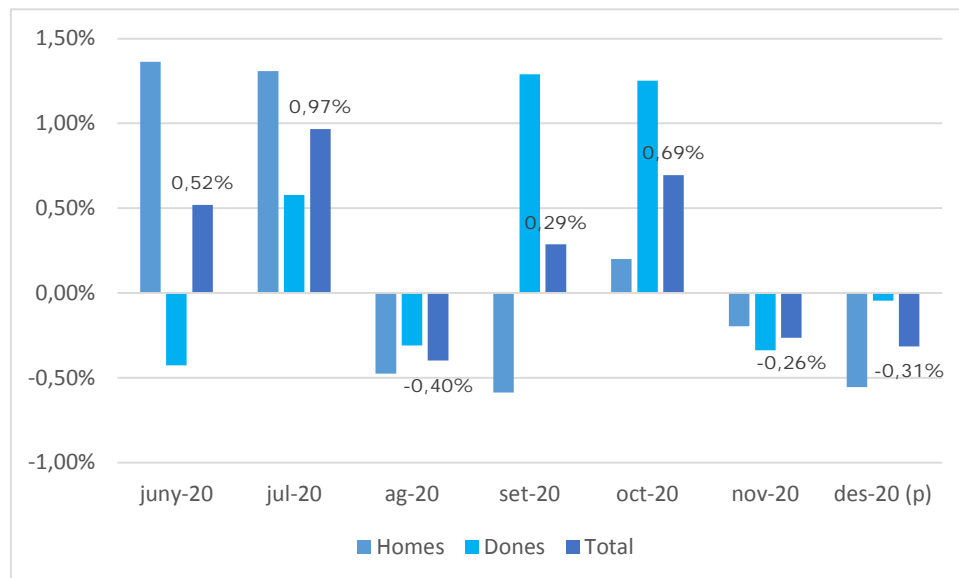
La publicació d'aquestes dades mensualment són excepcionals i, per tant, no disposem d'un històric on poder comparar i observar-ne l'evolució. Malgrat això, considerem que la informació és rellevant i d'interès pels municipis de la comarca donada la situació actual de crisi econòmica i social arran de la pandèmia de la SARS-CoV-2, per la qual cosa la seva publicació és del tot pertinent.

Població ocupada

El mes de desembre ha tancat amb un descens de la població de la comarca ocupada respecte del novembre (-0,31%), d'acord amb les dades provisional publicades. El volum de població ocupada se situa en les 182.526 persones, 575 menys que en tancar el novembre.

Aquest descens s'ha fet palès en tots dos sexes, de forma molt lleu en el cas de les dones (-0,05%).

G.1 Variacions (%) mensuals de la població del Maresme ocupada per sexe. Maig-Desembre 2020.



Font: Observatori de Desenvolupament Local del Maresme

La informació a escala municipal, reproduïda en la taula que segueix, indica un descens de la població ocupada en la majoria de municipi de la comarca en relació al novembre. Així, ha incrementat en 8 municipis i en un s'ha mantingut respecte del mes passat.

Els increments s'han registrat, per ordre alfabètic, a Alella (0,42%), Caldes d'Estrac (0,08%), Palafolls (0,25%), Premià de Dalt (0,22%), Sant Cebrià de Vallalta (0,42%), Sant Iscle de Vallalta (1,24%), Tiana



(0,12%) i Vilassar de Dalt (0,08%). S'ha mantingut a Cabrera de Mar i en la resta ha minvat. En termes relatius els descensos més intensos s'han experimentat a Òrrius (-1,64%) i Tordera (-0,96%).

T.1 Població ocupada per sexe segons residència padronal. Municipis del Maresme. Desembre 2020 (p)

Municipi	Desembre			variació mensual		
	Homes	Dones	Total	Homes	Dones	Total
Alella	2.044	2.014	4.058	0,20%	0,65%	0,42%
Arenys de Mar	3.167	2.928	6.095	-0,91%	-0,20%	-0,57%
Arenys de Munt	2.063	1.896	3.959	-0,63%	0,26%	-0,20%
Argentona	2.886	2.494	5.380	-0,48%	-0,32%	-0,41%
Cabrera de Mar	1.145	1.027	2.172	-0,52%	0,59%	0,00%
Cabrils	1.690	1.544	3.234	-0,18%	-0,58%	-0,37%
Caldes d'Estrac	609	598	1.207	0,16%	0,00%	0,08%
Calella	3.373	3.100	6.473	-0,82%	0,19%	-0,34%
Canet de Mar	2.928	2.762	5.690	-0,64%	0,07%	-0,30%
Dosrius	1.334	1.171	2.505	-0,52%	-0,76%	-0,63%
Malgrat de Mar	3.521	2.962	6.483	-0,96%	0,07%	-0,49%
Masnou, el	5.128	4.948	10.076	-0,60%	-0,16%	-0,39%
Mataró	26.935	23.880	50.815	-0,68%	-0,01%	-0,34%
Montgat	2.819	2.678	5.497	-0,28%	-0,04%	-0,16%
Òrrius	193	166	359	-2,53%	-0,60%	-1,64%
Palafolls	2.220	1.815	4.035	0,50%	-0,06%	0,25%
Pineda de Mar	5.213	4.179	9.392	-1,04%	0,14%	-0,52%
Premià de Dalt	2.377	2.086	4.463	0,25%	0,19%	0,22%
Premià de Mar	6.105	5.552	11.657	-0,78%	-0,54%	-0,66%
Sant Andreu de Llavaneres	2.375	2.264	4.639	0,17%	-0,70%	-0,26%
Sant Cebrià de Vallalta	819	620	1.439	0,61%	0,16%	0,42%
Sant Iscle de Vallalta	314	259	573	-0,32%	3,19%	1,24%
Sant Pol de Mar	1.085	966	2.051	-0,28%	-1,02%	-0,63%
Sant Vicenç de Montalt	1.434	1.236	2.670	0,21%	-0,32%	-0,04%
Santa Susanna	732	629	1.361	-0,14%	-0,16%	-0,15%
Teià	1.397	1.335	2.732	-0,29%	-0,15%	-0,22%
Tiana	2.102	2.058	4.160	-0,19%	0,44%	0,12%
Tordera	3.570	2.941	6.511	-1,49%	-0,31%	-0,96%
Vilassar de Dalt	2.006	1.913	3.919	-0,84%	1,06%	0,08%
Vilassar de Mar	4.488	4.433	8.921	-0,04%	-0,09%	-0,07%
Maresme	96.072	86.454	182.526	-0,55%	-0,05%	-0,31%

Font: IDESCAT i Observatori de Desenvolupament Local del Maresme

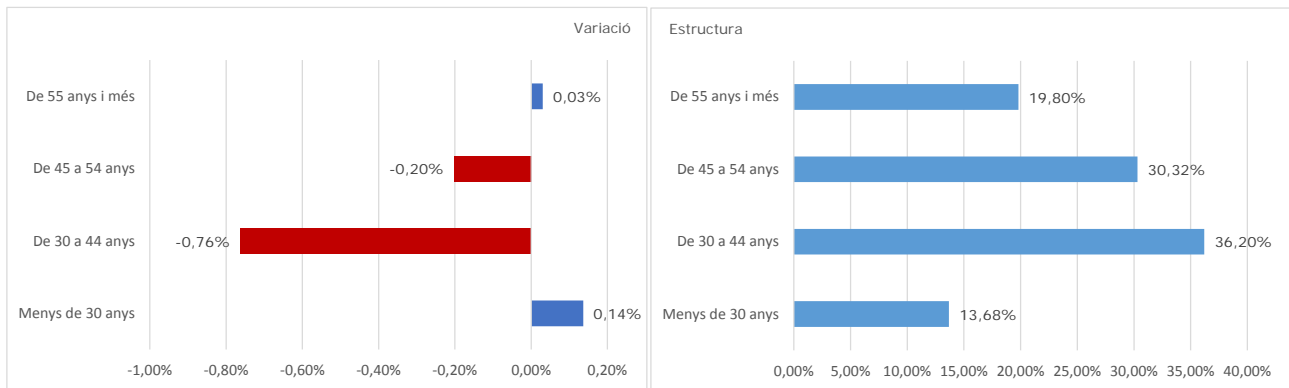
El descens de la població ocupada però, no s'ha reflectit en tots els grups d'edat. Com ja vam veure al novembre, ha baixat en el tram d'edat 30-54 anys; un 0,76% en el grup de 30-44 anys i un 0,20% en el de 45-54 anys. Ha incrementat un 0,14% entre les persones menors de 30 anys i un 0,03% en les de 55 anys i més.

Traduït en valors absoluts, parlem de 34 persones joves i 11 persones adultes grans més ocupades en relació al novembre i 508 i 112 menys de 30-44 anys i 45-54 anys, respectivament.



L'estructura de la població ocupada es manté igual que els mesos precedents; la més jove és la menys present mentre que el gran gruix se situa en el tram d'edats 30-54 anys.

G.2 Variació (%) i estructura de la població ocupada per grups d'edat. Desembre 2020.



Font: Observatori de Desenvolupament Local del Maresme

Llocs de treball ocupats per residents al Maresme

Les dades d'afiliacions per residència padronal ens diuen quants llocs de treball ocupen les persones residents a la comarca (amb independència d'on els ocupin i de les característiques del lloc de treball).

El mes de desembre ha tancat amb 191.344 afiliacions i/o situacions amb obligatorietat de cotització. Aquesta xifra suposa un descens del 0,32% dels llocs de treball ocupats per persones empadronades a la comarca en relació al mes de novembre passat. Un descens absolut de 608 llocs de treball ocupats menys. Aquesta reducció s'ha reflectit tant en el col·lectiu masculí (-0,53%; -534) com en el femení (-0,08%; 74).

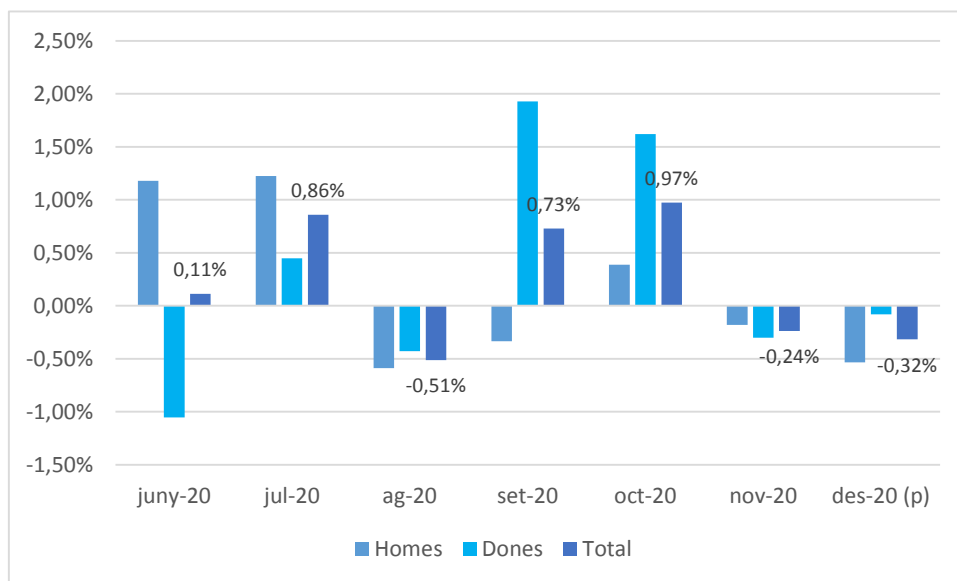
El volum d'afiliacions i/o situacions amb obligatorietat de cotització segueix sent superior entre els homes respecte de les dones, com és habitual; 99.600 vs 91.744, és a dir, 52,05% i 47,95% respectivament.

El descens d'afiliacions s'ha reflectit en la majoria de municipis de la mateixa manera que els increments han tingut lloc en, gairebé, els mateixos municipis on ha augmentat la població ocupada; Alella (0,49%), Cabrera de Mar (0,31%), Palafolls (0,07%), Premià de Dalt (0,26%), Sant Cebrià de Vallalta (0,47%), Sant Iscle de Vallalta (0,34%), Sant Vicenç de Montalt (0,14%) i Tiana (0,16%). A Caldes d'Estrac s'han mantingut igual.

Els descensos més intensos s'han produït a Òrrius (-1,04%) i Tordera (-0,95%) (vegeu taula 2).



G.3 Evolució de la variació (%) de les afiliacions segons residència padronal de l'afiliat al Maresme. Maig-Desembre 2020.



Font: Observatori de Desenvolupament Local del Maresme

T.2 Afiliacions per sexe segons residència padronal de l'afiliat. Municipis del Maresme. Desembre 2020 (p)

Municipi	Desembre			variació mensual		
	Homes	Dones	Total	Homes	Dones	Total
Alella	2151	2149	4300	0,37%	0,61%	0,49%
Arenys de Mar	3290	3104	6394	-0,81%	-0,35%	-0,59%
Arenys de Munt	2131	2000	4131	-0,75%	0,20%	-0,29%
Argentona	2992	2643	5635	-0,47%	-0,53%	-0,49%
Cabrera de Mar	1201	1082	2283	-0,25%	0,93%	0,31%
Cabrils	1784	1659	3443	-0,22%	-0,78%	-0,49%
Caldes d'Estrac	637	628	1265	0,47%	-0,48%	0,00%
Calella	3494	3295	6789	-0,63%	0,18%	-0,24%
Canet de Mar	3018	2916	5934	-0,33%	-0,07%	-0,20%
Dosrius	1373	1233	2606	-0,44%	-0,88%	-0,65%
Malgrat de Mar	3626	3130	6756	-0,98%	0,06%	-0,50%
Masnou, el	5344	5280	10624	-0,56%	-0,23%	-0,39%
Mataró	27930	25490	53420	-0,68%	0,04%	-0,33%
Montgat	2915	2825	5740	-0,27%	-0,21%	-0,24%
Orius	208	172	380	-1,89%	0,00%	-1,04%
Palafolls	2274	1897	4171	0,31%	-0,21%	0,07%
Pineda de Mar	5347	4374	9721	-1,04%	-0,07%	-0,60%
Premià de Dalt	2456	2186	4642	0,08%	0,46%	0,26%
Premià de Mar	6318	5909	12227	-0,69%	-0,66%	-0,67%
Sant Andreu de Llavaneres	2490	2408	4898	0,12%	-0,66%	-0,26%
Sant Cebrià de Vallalta	840	644	1484	0,60%	0,31%	0,47%
Sant Iscle de Vallalta	321	274	595	-0,93%	1,86%	0,34%
Sant Pol de Mar	1158	1041	2199	-0,34%	-0,86%	-0,59%
Sant Vicenç de Montalt	1492	1309	2801	0,20%	0,08%	0,14%
Santa Susanna	753	657	1410	-0,26%	0,00%	-0,14%
Teià	1456	1429	2885	-0,07%	-0,07%	-0,07%
Tiana	2198	2168	4366	-0,05%	0,37%	0,16%
Tordera	3669	3079	6748	-1,58%	-0,19%	-0,95%
Vilassar de Dalt	2069	2016	4085	-1,00%	0,70%	-0,17%
Vilassar de Mar	4665	4747	9412	-0,09%	-0,21%	-0,15%
Maresme	99600	91744	191344	-0,53%	-0,08%	-0,32%

Font: IDESCAT i Observatori de Desenvolupament Local del Maresme



Quant al tipus de llocs de treball que ocupen les persones residents al Maresme són, majoritàriament, per compte d'altri, és a dir, assalariats, en un percentatge del 80,24% en tancar el mes de desembre, lleugerament per sota del pes que tenien en tancar el mes passat.

Les dades agregades per la comarca indiquen un increment de les relacions laborals per compte propi (0,20%) i un descens en les per compte d'altri (-0,44%). Un fenomen doncs, que és així en la majoria de municipis de la comarca (vegeu taula 3).

T.3 Afiliacions per tipus de relació laboral segons residència padronal de l'afiliat. Municipis del Maresme. Desembre 2020 (p)

Municipi	Desembre			variació mensual		
	Per compte d'altri	Per compte propi	Total	Per compte d'altri	Per compte propi	Total
Alella	2.959	1.341	4.300	0,58%	0,30%	0,49%
Arenys de Mar	5.134	1.260	6.394	-0,91%	0,72%	-0,59%
Arenys de Munt	3.255	876	4.131	-0,49%	0,46%	-0,29%
Argentona	4.306	1.329	5.635	-0,62%	-0,08%	-0,49%
Cabrera de Mar	1.614	669	2.283	0,31%	0,30%	0,31%
Cabrils	2.409	1.034	3.443	-0,62%	-0,19%	-0,49%
Caldes d'Estrac	935	330	1.265	-0,21%	0,61%	0,00%
Calella	5.414	1.375	6.789	-0,38%	0,15%	-0,24%
Canet de Mar	4.763	1.171	5.934	-0,13%	-0,51%	-0,20%
Dosrius	2.011	595	2.606	-0,79%	-0,17%	0,65%
Malgrat de Mar	5.509	1.247	6.756	-0,54%	0,32%	-0,50%
Masnou, el	8.487	2.137	10.624	-0,61%	0,47%	-0,39%
Mataró	45.492	7.928	53.420	-0,51%	0,66%	-0,33%
Montgat	4.677	1.063	5.740	-0,23%	0,28%	-0,24%
Òrrius	291	89	380	-1,02%	-1,11%	-1,04%
Palafolls	3.439	732	4.171	0,17%	-0,41%	0,07%
Pineda de Mar	7.972	1.749	9.721	-0,66%	0,34%	-0,60%
Premià de Dalt	3.498	1.144	4.642	0,17%	0,53%	0,26%
Premià de Mar	10.254	1.973	12.227	-0,67%	-0,70%	-0,67%
Sant Andreu de Llavaneres	3.562	1.336	4.898	-0,25%	-0,80%	-0,26%
Sant Cebrià de Vallalta	1.090	394	1.484	0,37%	0,77%	0,47%
Sant Iscle de Vallalta	471	124	595	0,43%	0,00%	0,34%
Sant Pol de Mar	1.654	545	2.199	-0,96%	0,55%	-0,59%
Sant Vicenç de Montalt	1.885	916	2.801	-0,16%	0,77%	0,14%
Santa Susanna	1.026	384	1.410	-0,10%	-0,26%	-0,14%
Teià	2.062	823	2.885	-0,29%	0,49%	-0,07%
Tiana	3.211	1.155	4.366	0,03%	0,52%	0,16%
Tordera	5.534	1.214	6.748	-1,43%	1,25%	-0,95%
Vilassar de Dalt	3.128	957	4.085	-0,32%	0,31%	-0,17%
Vilassar de Mar	7.494	1.918	9.412	-0,03%	-0,62%	-0,15%
Maresme	153.536	37.808	191.344	-0,44%	0,20%	-0,32%

Font: IDESCAT i Observatori de Desenvolupament Local del Maresme

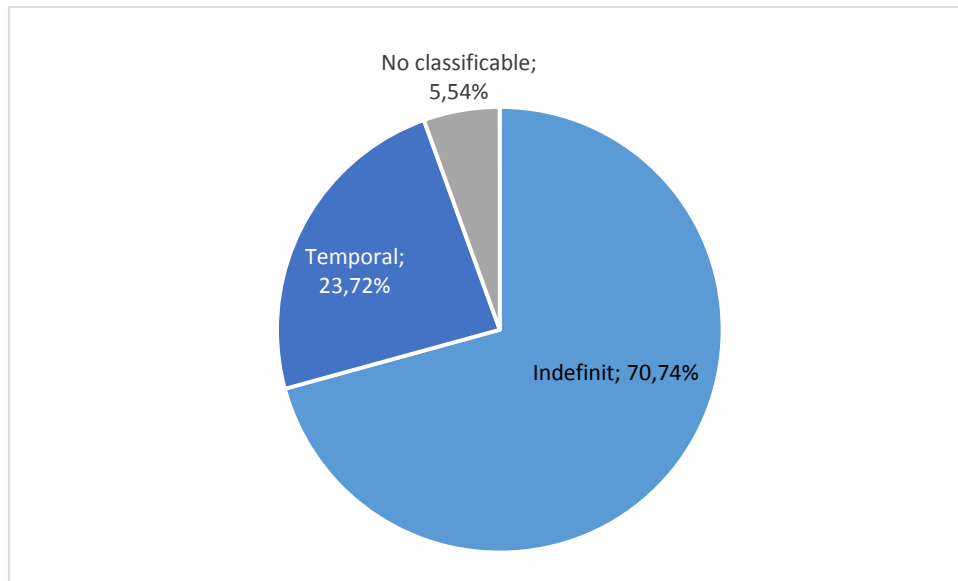
Als municipis d'Alella, Cabrera de Mar, Premià de Dalt, Sant Cebrià de Vallalta, i Tiana han augmentat les afiliacions en tots dos tipus de relació laboral, mentre que a Argentona, Cabrils, Canet de Mar, Dosrius, Malgrat de Mar, Montgat, Òrrius, Pineda de Mar, Premià de Mar, Sant Andreu de Llavaneres, Santa Susanna i Vilassar de Mar es dona la situació contrària, és a dir, descensos en tots dos tipus de relació laboral. En tots els municipis segueix prevalent el treball per compte d'altri.



Finalment, amb informació només disponible a escala comarcal, en tancar el mes de desembre, i com hem anat veient en els mesos anteriors, la majoria de les afiliacions per compte d'altri estan associades a un contracte indefinit (70,74%; 108.607) i en menor mesura temporal (23,72%; 36.426). És a dir, el grau de temporalitat de les afiliacions és del 23,72% en tancar el mes. Les no classificables són afiliacions, majoritàriament relacionades amb el sector públic, on no consta el tipus de contracte (5,54%; 8.503).

G.4 Afiliacions per compte d'altri segons residència padronal de l'afiliat i per tipus de contracte.

Desembre 2020. El Maresme



Font: Observatori de Desenvolupament Local del Maresme

En relació al mes passat, han augmentat les afiliacions per compte d'altri associades a contractes no classificables (0,70%; 59) i a contractes indefinits (0,01%; 15) i han disminuït les associades a contractes temporals (-2,03%; -756).



NOTES I ACLARIMENTS

-La publicació d'aquesta informació de forma mensual per part de l'IDESCAT és excepcional i és una mesura que facilita el seguiment de l'impacte de la crisi de la Covid-19 des del territori.

L'Observatori n'anirà fent el seguiment i la difusió es farà en funció de la informació i periodicitat que publiqui l'IDESCAT.

-Les dades referents al mes de desembre son provisionals, tal i com les publica l'IDESCAT, en el moment de publicar aquesta nota. Les comparatives amb els períodes referents s'han fet sobre les dades definitives, fet que pot divergir dels resultats publicats en publicacions anteriors.

-La informació d'afiliats per residència padronal ens permet parlar de la població de cada municipi que està ocupada. En aquest cas, parlem de persones, individus únics.

-La informació d'afiliacions a la Seguretat Social per residència padronal ens permet parlar de llocs de treball ocupats per persones empadronats en un territori concret (en aquest cas el Maresme i els seus municipis). No podem parlar de persones ja que el que es computa són totes les situacions de cotització. És a dir, si una persona té dues feines, es computen les seves dues situacions de cotització.

