



Desembre 2020



30.644 persones aturades a 31 de DESEMBRE

14,76%
taxa

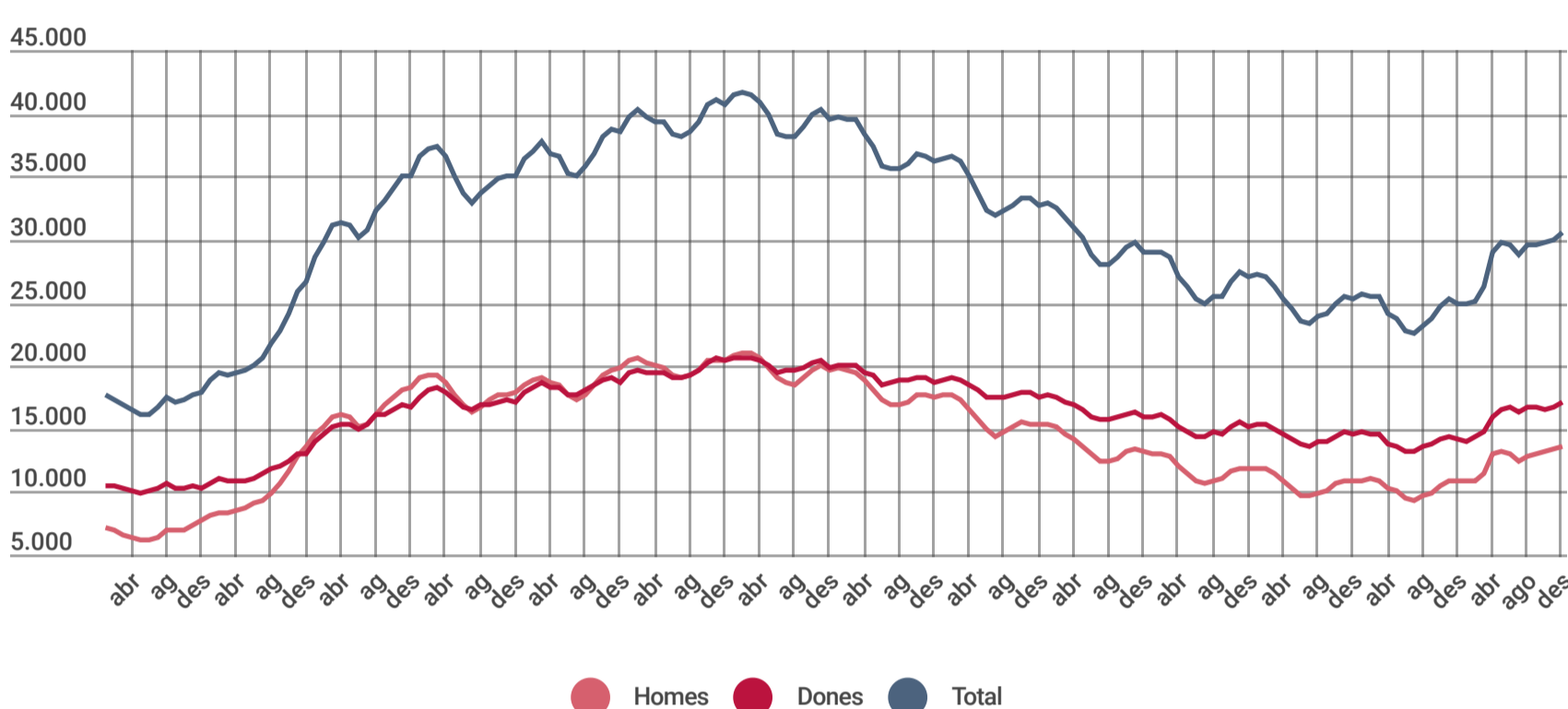


incrementa un 2,36% respecte del novembre



i en un 23,16% respecte del desembre d'un any abans

Evolució de l'atur registrat total i sexes



17.001

17,24%

taxa

13.643

12,52%

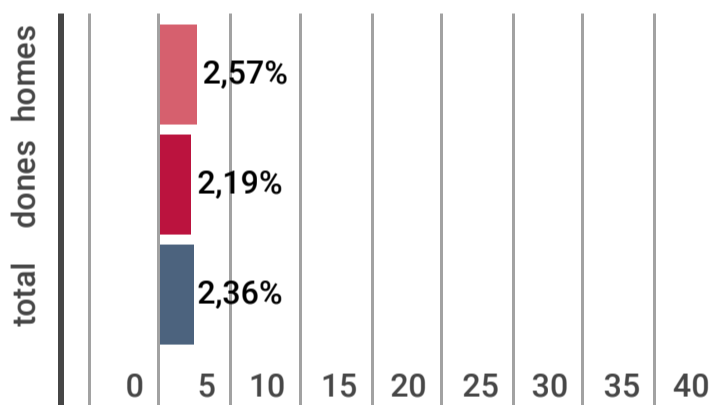


A 31 de desembre del 2020 la xifra de persones aturades registrades se situa en les 30.644, el que suposa un augment absolut de 706 persones vers el novembre i de 5.763 respecte la mateixa data del 2019. És a dir, l'any tanca amb un nou augment de l'atur registrat a la comarca, tant en relació al mes passat (2,36%) com respecte d'un any abans (23,16%) i sobrepasant les 30.000 persones aturades, xifra que no s'assolia des del juny del 2016.

L'augment de l'atur s'ha reflectit en tots dos sexes respecte dels dos períodes de referència.

var.mensual

var.anual

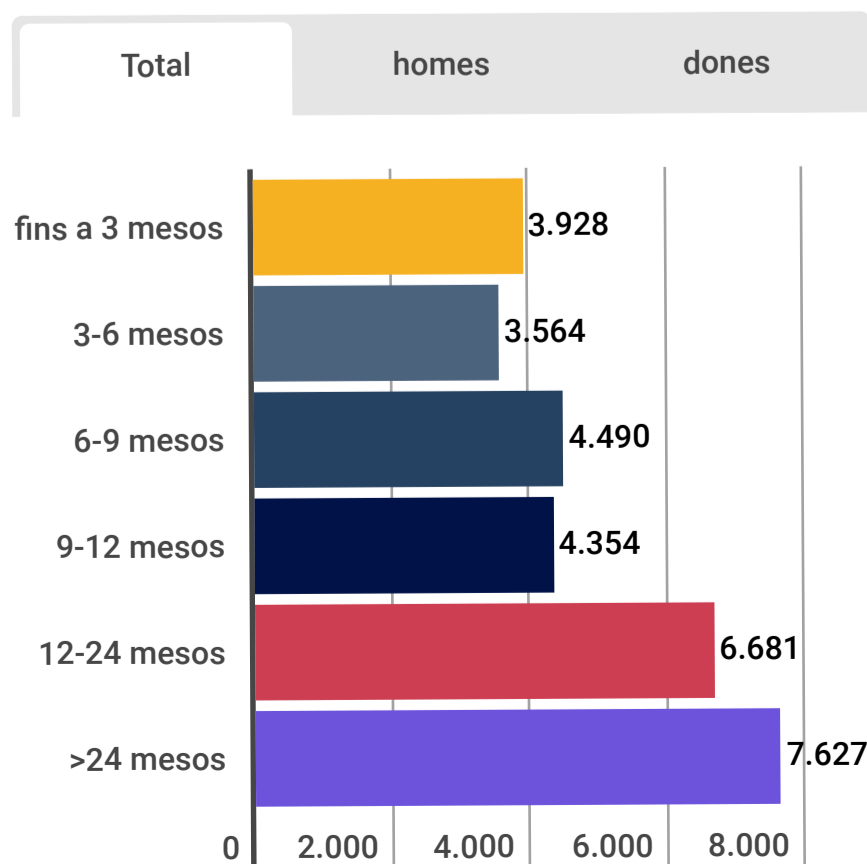
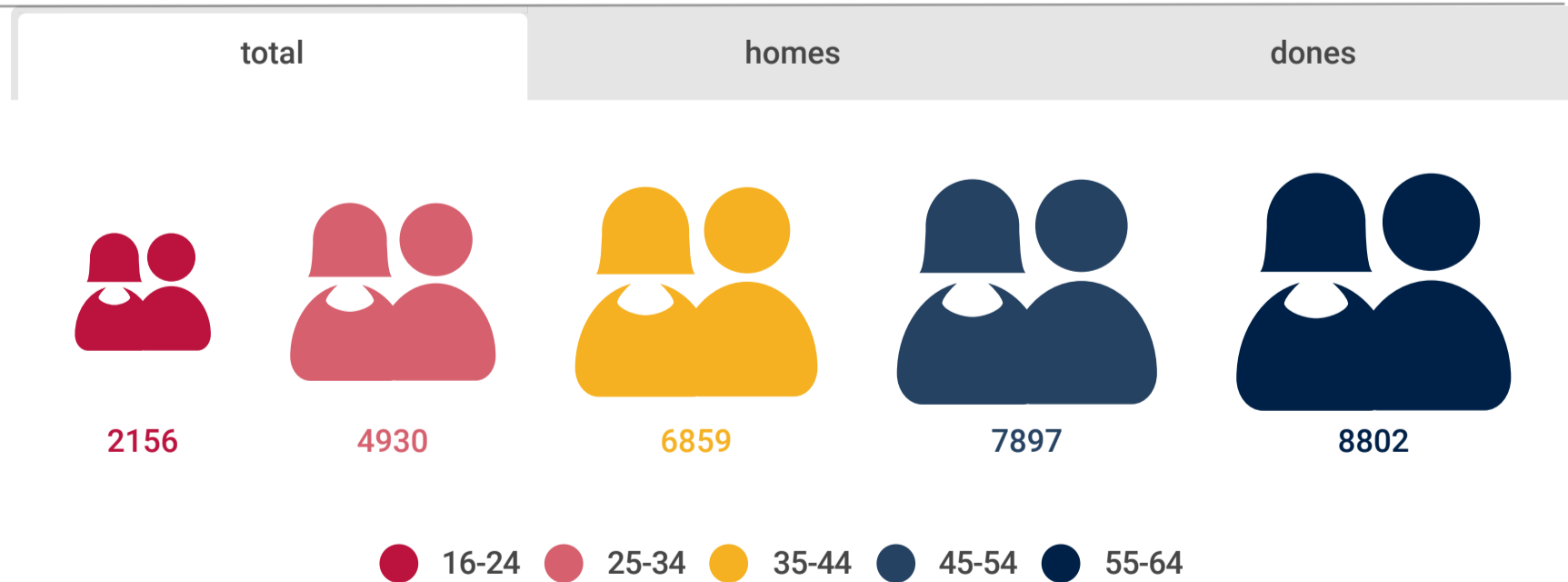


Atur per diferents àmbits territorials

Àmbit	Atur registrat	var.mensual	var.anual	taxa
El Maresme	30.644	2,36%	23,16%	14,76%
Província Barcelona	360.588	2,78%	27,72%	13,19%
Catalunya	497.611	2,65%	28,21%	13,58%

L'any també ha acabat amb un augment de l'atur registrat en el conjunt de la província de Barcelona i de Catalunya, amb increments intermensuals superiors al 2,5% i interanuals superiors al 27%.

Atur registrat per edat i sexe i per sexe i durada de la demanda



-En relació al dos períodes de referència, l'atur augmenta en tots els grups d'edat i en tots dos sexes. Globalment, els grups d'homes experimenten els increments més intensos.

-Si bé els increments relatius interanuals més intensos els registren els grups de les persones més joves (36,37% i 34,04%), el gruix de l'atur segueix concentrat en les persones amb edat més avançada, 55-64 anys (28,72%). Més de la meitat de l'atur comarcal correspon a persones de 45 anys i més (54,49%).

-La durada de temps en situació d'atur s'allarga. El 46,69% de l'atur comarcal és de llarga durada i més de la meitat d'aquest és atur de molt llarga durada, és a dir, superior als dos anys.

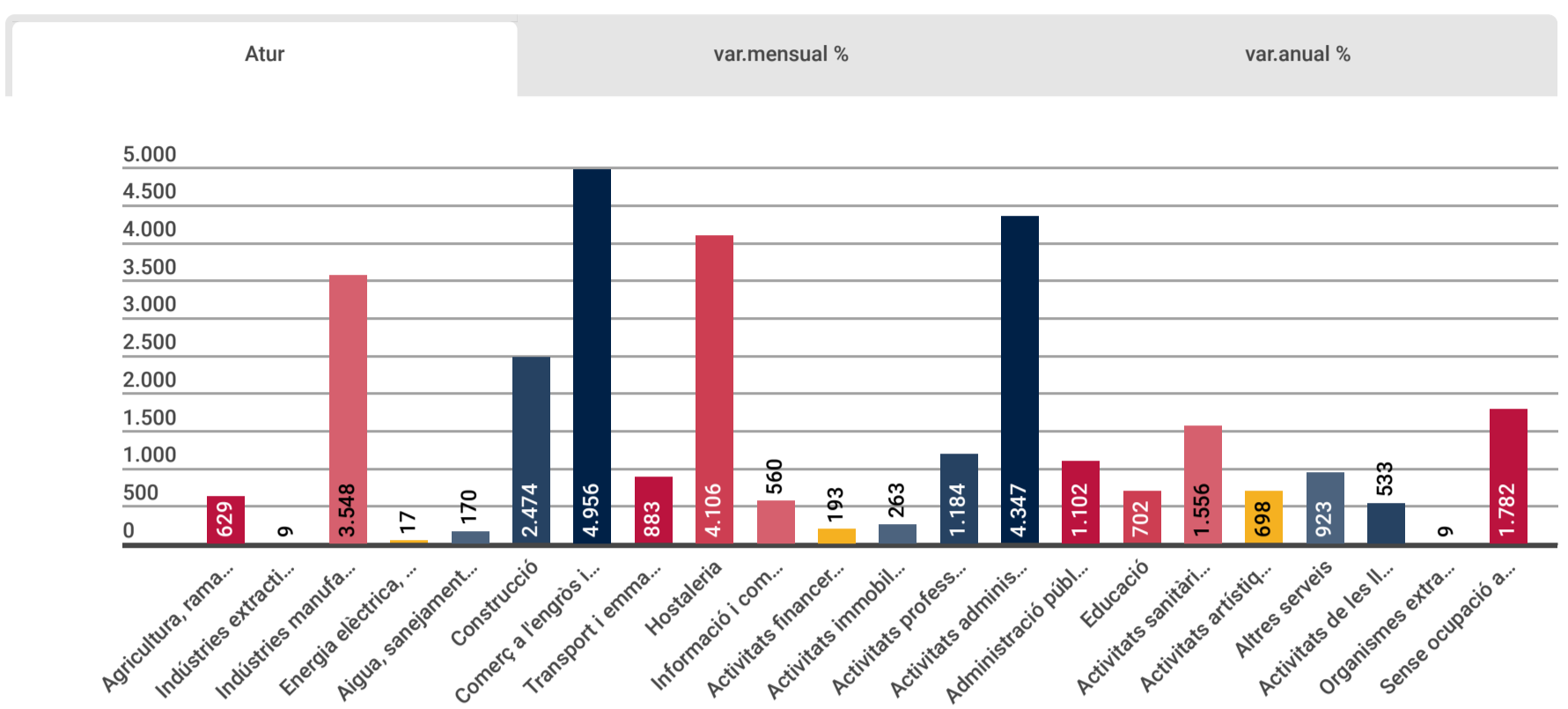
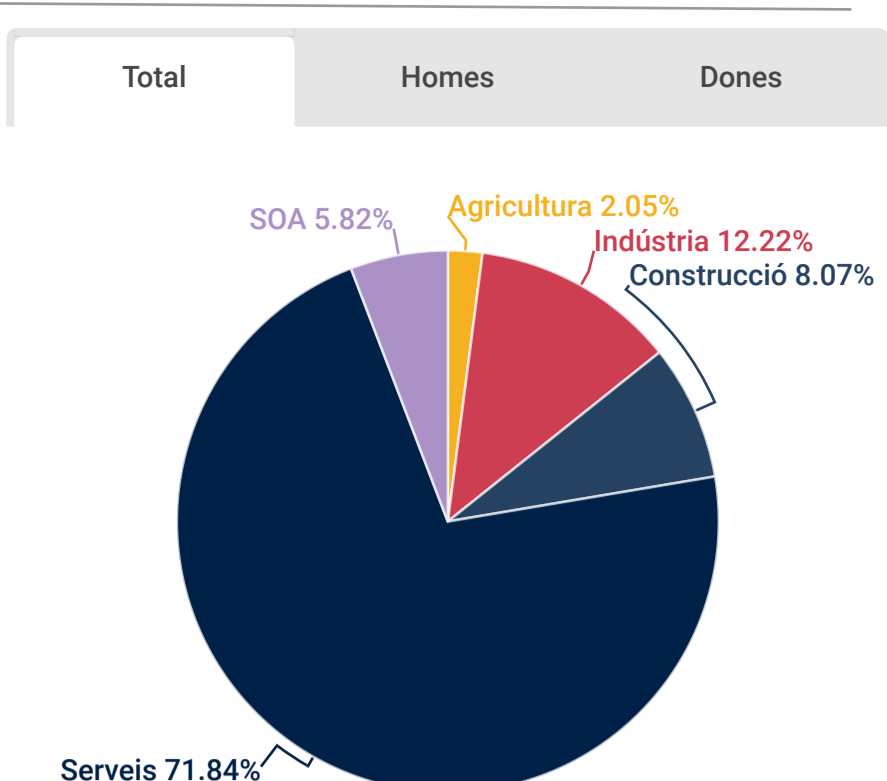
Atur registrat per sector i sexe i per seccions econòmiques

-L'augment de l'atur es fa palès també en tots els sectors, sectors i sexe i respecte dels dos períodes de referència amb l'única excepció d'un descens intermensual de l'atur femení en el sector primari. Quant a la distribució, el sector serveis n'acumula prop del 72%, un 12% la indústria, un 8% la construcció i poc més d'un 2% el primari.

-Per seccions, només en una l'atur disminueix respecte d'un any abans. Les seccions amb més persones aturades són les del Comerç, les Activitats administratives i l'Hostaleria.

-Només en 3 municipis l'atur ha disminuït respecte del novembre -Alella, Caldes i Sant Iscle- mentre que interanualment ha augmentat en tots els municipis.

-La taxa estimada s'enfila fins al 22,88% a Pineda de Mar, al 22,14% a Santa Susanna i al 19,85% a Tordera.



Atur registrat i taxa d'atur registral per municipis

Municipi	Persones aturades	var. mensual abs.	var. mensual rel.	var. anual abs.	var. anual rel.	taxa d'atur
Alella	291	-7	-2,35 %	39	15,48 %	7,24 %
Arenys de Mar	950	47	5,20 %	180	23,38 %	13,95 %
Arenys de Munt	493	5	1,02 %	87	21,43 %	12,10 %
Argentona	665	31	4,89 %	119	21,79 %	11,52 %
Cabrera de Mar	190	12	6,74 %	61	47,29 %	8,93 %
Cabrils	302	6	2,03 %	61	25,31 %	9,09 %
Caldes d'Estrac	171	-6	-3,39 %	17	11,04 %	13,99 %
Calella	1.549	11	0,72 %	254	19,61 %	18,98 %
Canet de Mar	930	20	2,20 %	159	20,62 %	14,54 %
Dosrius	338	10	3,05 %	69	25,65 %	13,60 %
Malgrat de Mar	1.477	56	3,96 %	311	26,83 %	18,39 %
Masnou (El)	1.333	36	2,85 %	279	27,33 %	11,44 %
Mataró	10.306	202	2,00 %	1.832	21,62 %	16,43 %
Montgat	678	3	0,44 %	150	28,41 %	12,26 %
Òrrius	35	4	12,90 %	9	34,62 %	10,00 %
Palafolls	708	11	1,58 %	107	17,80 %	16,33 %
Pineda de Mar	2.792	58	2,12 %	546	24,31 %	22,88 %
Premià de Dalt	528	7	1,34 %	99	23,08 %	11,06 %
Premià de Mar	1.901	70	3,82 %	361	23,44 %	13,70 %
Sant Andreu de Llavaneres	524	20	3,97 %	120	29,70 %	11,31 %
Sant Cebrià de Vallalta	241	3	1,26 %	33	15,87 %	17,02 %
Sant Iscle de Vallalta	100	-5	-4,76 %	34	51,52 %	17,67 %
Sant Pol de Mar	277	14	5,32 %	65	30,66 %	13,54 %
Sant Vicenç de Montalt	271	1	0,37 %	49	22,07 %	10,86 %
Santa Susanna	240	11	4,80 %	39	19,40 %	22,14 %
Teià	243	9	3,85 %	54	28,57 %	8,83 %
Tiana	324	15	4,85 %	84	35,00 %	8,25 %
Tordera	1.464	31	2,16 %	308	26,64 %	19,85 %
Vilassar de Dalt	429	10	2,39 %	81	23,28 %	10,19 %
Vilassar de Mar	934	21	2,30 %	156	20,05 %	9,77 %
MARESME	30.644	706	2,36 %	5.763	23,16 %	14,76 %

Download data



Les dades d'atur registrat no recullen les persones afectades per ERTO en no ser considerades dins la classificació d'atur registrat, d'acord amb l'Ordre ministerial d'11 de març de 1985. És per això que, tot seguit, presentem dades referents a les demandes d'ocupació en què sí que hi queden incloses les persones afectades per ERTO, entre d'altres. Una variable a tenir present en el context actual, precisament, perquè les persones afectades per ERTO necessiten estar inscrites com a demandants d'ocupació per rebre la prestació d'atur tot i no ser considerades com a aturades.



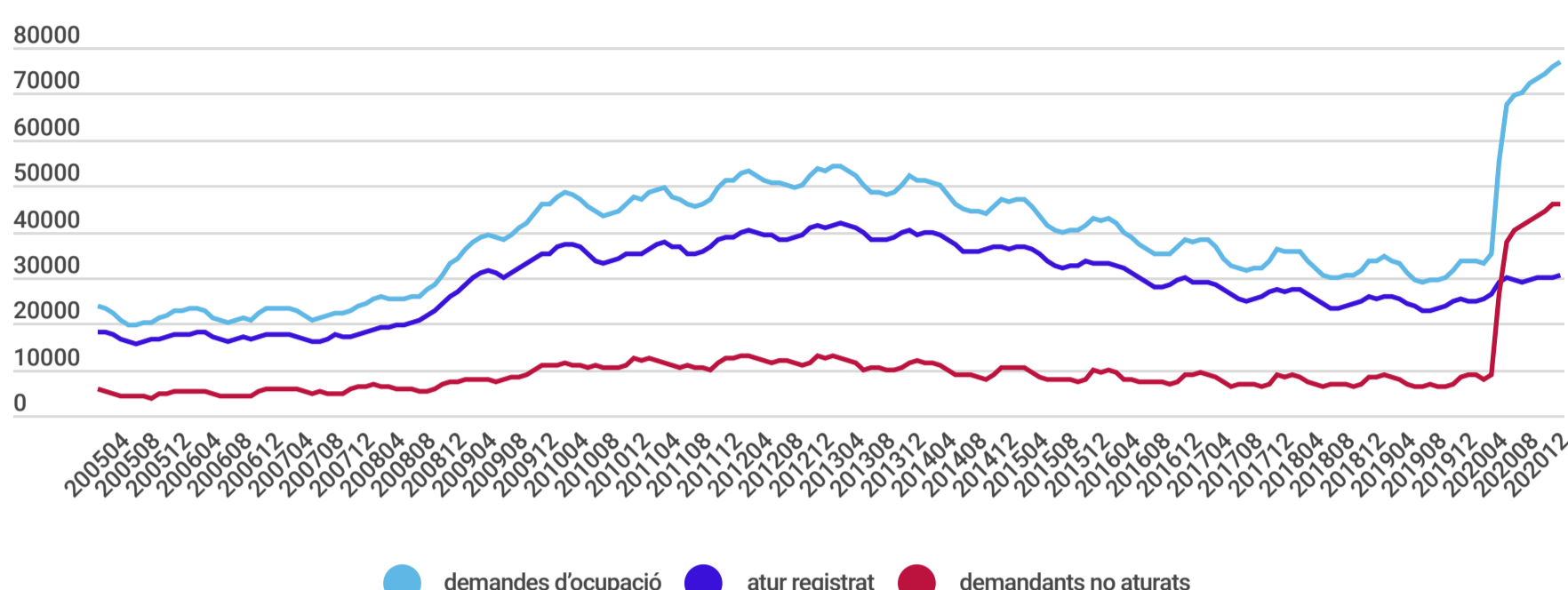
Demandes d'ocupació

Les persones demandants d'ocupació es classifiquen com a atur registrat o com a persones demandants d'ocupació no aturades. En aquest darrer grup s'hi inclouen les persones que:

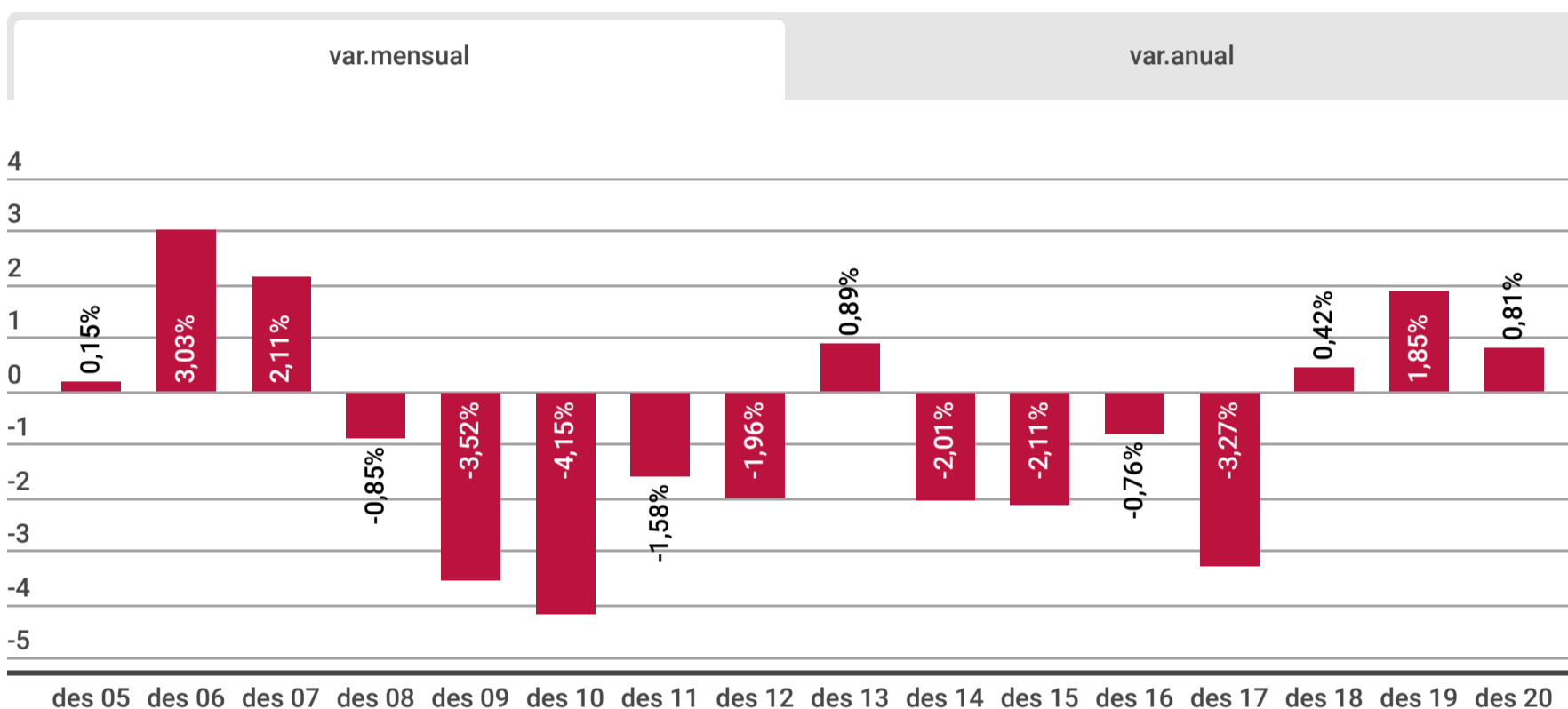
- no tenen disponibilitat immediata per treballar
- demanden una ocupació amb una característica específica (treball només a l'estranger, teletreball, jornada inferior a 20h ...)
- es neguen a participar de cursos de formació ocupacional i/o accions d'inserció laboral
- tenen una ocupació o bé una relació laboral que ha estat interrompuda temporalment → és en aquest subgrup on s'inclouen les persones afectades per un ERTO, així com també aquelles que són fixos discontinus, les que busquen una millora de feina...

Demandes d'ocupació de persones no aturades

Les demandes d'ocupació i les demandes d'ocupació de persones no aturades han tornat a augmentar al desembre, tant en relació al mes passat com un any abans. Uns increments inferiors als vistos per l'atur registrat en termes intermensuals però molts superiors als de l'atur en termes interanuals, en què han estat del 129,75% i 440,51%, respectivament .



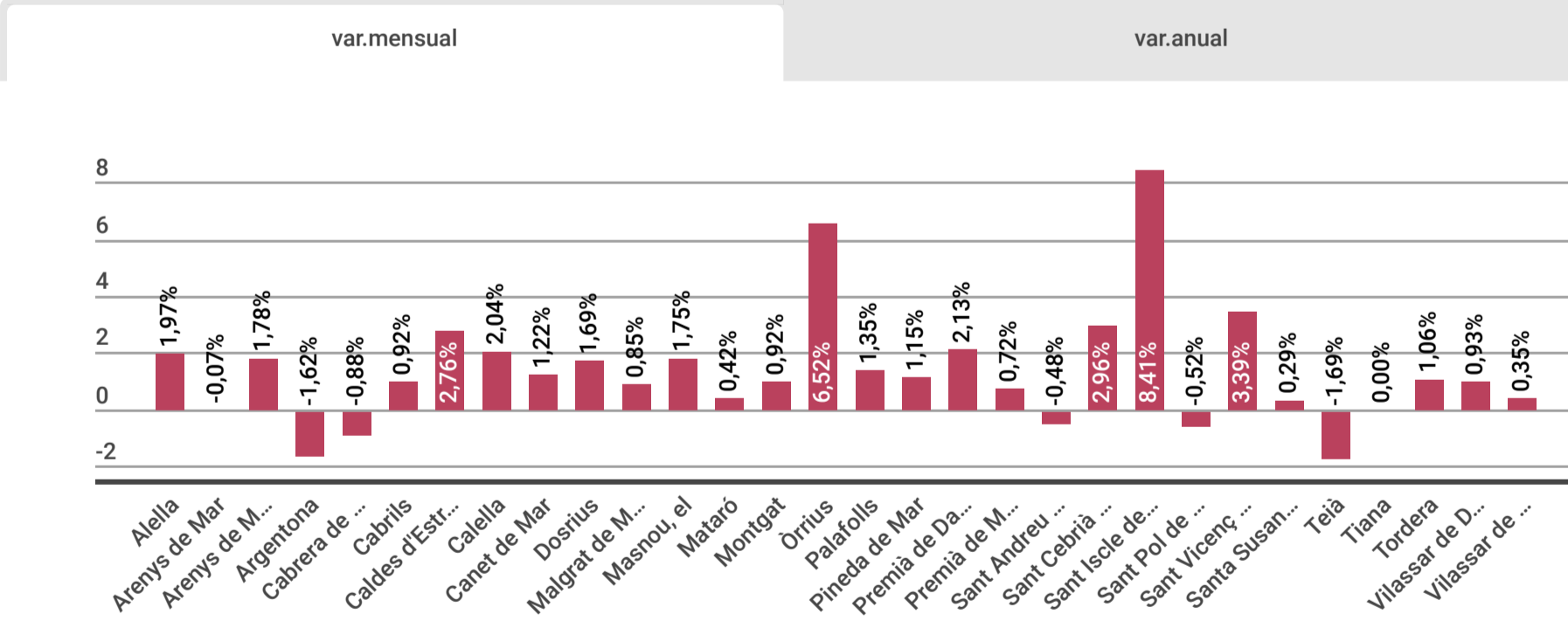
Variacions mensuals i anuals (%) demandes ocupació persones no aturades. El Maresme



Demandes d'ocupació de persones no aturades. Municipis

Pel que fa els municipis, les demandes d'ocupació de persones no aturades han augmentat en la majoria de municipis en relació al novembre i han augmentat en tots els municipis en termes interanuals. En aquests termes, els increments segueixen sent molt intensos, fruit del conjunt de mesures anti-Covid que impacten de ple en l'activitat econòmica i el mercat de treball.

Variacions mensuals i interanuals (%). Demandes ocupació persones no aturades. Municipis del Maresme, desembre 2020



Download data

Observatori de Desenvolupament Local del Maresme

Observatori de Desenvolupament Local del Maresme a partir de les dades dels Dpt. de treball, afers socials i famílies i Hermes-Diputació de Barcelona. Taxa d'atur inferida a partir de la taxa d'atur registrat de l'últim trimestre publicada pel Dpt. de Treball, d'acord amb la metodologia de la Xarxa d'Observatoris de Desenvolupament Econòmic de la província de Barcelona-XARXA XODEL.