

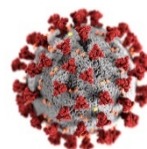
**L'OBSERVATORI INFORMA**

**IMPACTE DE LA COVID-19**

**PERSONES OCUPADES I LLOCS DE TREBALL OCUPATS**

**SEGONS RESIDÈNCIA PADRONAL**

Gener 2021



Observatori de Desenvolupament Local del Maresme  
9 de febrer del 2021

Amb el suport de:



**Diputació  
Barcelona**



La població ocupada resident al Maresme disminueix per tercer més seguit.

## Presentació

En aquesta nota presentem la informació referent a la població del Maresme ocupada en finalitzar el mes de gener del 2021, d'acord amb les dades publicades per l'IDESCAT, tant a escala comarcal com municipal, així com les afiliacions per residència padronal. Dades provisionals.

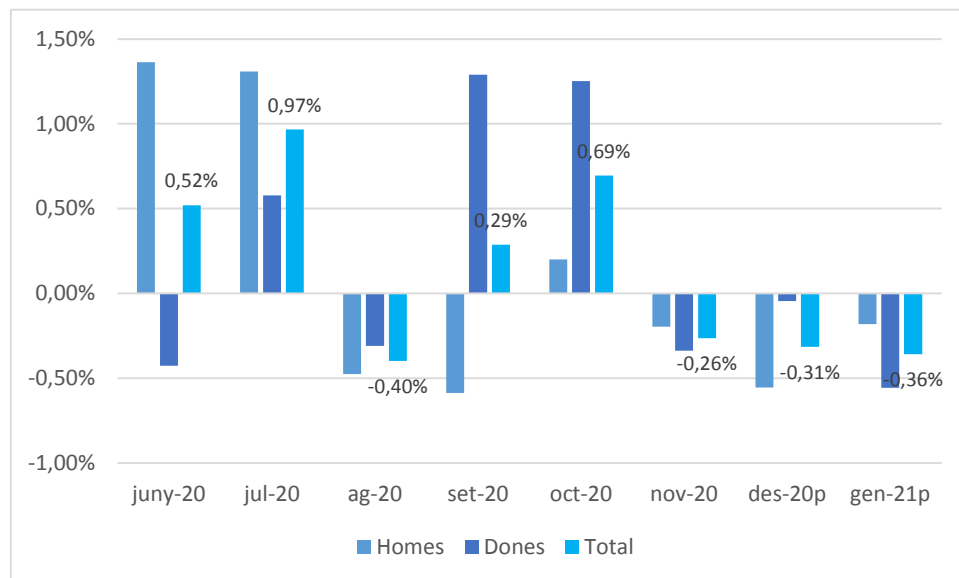
La publicació d'aquestes dades mensualment són excepcionals i, per tant, no disposem d'un històric on poder comparar i observar-ne l'evolució interanual. Malgrat això, considerem que la informació és rellevant i d'interès pels municipis de la comarca donada la situació actual de crisi econòmica i social arran de la pandèmia de la SARS-CoV-2, per la qual cosa la seva publicació és del tot pertinent.

## Població ocupada

El primer mes de l'any 2021 ha tancat amb un nou descens de la població de la comarca ocupada; en relació al desembre el descens relatiu ha estat del 0,36% i l'absolut de 655 persones, segons les dades provisionals. D'aquesta manera, la xifra de població ocupada se situa en les 181.871. D'aquesta, el 47,27% és femenina i el 52,73% masculina.

Si bé aquest descens s'ha palesat en tots dos sexes, el descens de la població femenina ha estat més intens (-0,56%; -481).

G.1 Variacions (%) mensuals de la població del Maresme ocupada per sexe. Maig2020-Gener2021



Font: Observatori de Desenvolupament Local del Maresme

La informació a escala municipal, en la taula següent, indica un descens de la població ocupada en la majoria de municipi de la comarca. De fet, ha incrementat en 6 municipis i en la resta ha disminuït. Seguint l'ordre alfabètic, ha augmentat a Caldes d'Estrac (0,25%), Dosrius (0,20%), Malgrat de Mar (0,02%), Montgat (0,09%), Òrrius (0,56%) i Sant Pol de Mar (0,44%).



Quant als descensos, en ordre descendent, els més intensos s'han produït a Pineda de Mar (-0,87%), el Masnou (-0,82%), Palafolls (-0,82%) i Santa Susanna (-0,73%).

### T.1 Població ocupada per sexe segons residència padronal. Municipis del Maresme. Gener 2021 (p)

Municipi	Gener			variació mensual		
	Homes	Dones	Total	Homes	Dones	Total
Alella	2.036	2.004	<b>4.040</b>	-0,39%	-0,50%	-0,44%
Arenys de Mar	3.171	2.913	<b>6.084</b>	0,13%	-0,51%	-0,18%
Arenys de Munt	2.058	1.889	<b>3.947</b>	-0,24%	-0,37%	-0,30%
Argentona	2.882	2.480	<b>5.362</b>	-0,14%	-0,56%	-0,33%
Cabrera de Mar	1.134	1.024	<b>2.158</b>	-0,96%	-0,29%	-0,64%
Cabrils	1.682	1.538	<b>3.220</b>	-0,47%	-0,39%	-0,43%
Caldes d'Estrac	608	602	<b>1.210</b>	-0,16%	0,67%	0,25%
Calella	3.358	3.093	<b>6.451</b>	-0,44%	-0,23%	-0,34%
Canet de Mar	2.929	2.751	<b>5.680</b>	0,03%	-0,40%	-0,18%
Dosrius	1.333	1.177	<b>2.510</b>	-0,07%	0,51%	0,20%
Malgrat de Mar	3.530	2.954	<b>6.484</b>	0,26%	-0,27%	0,02%
Masnou, el	5.093	4.900	<b>9.993</b>	-0,68%	-0,97%	-0,82%
Mataró	26.980	23.708	<b>50.688</b>	0,17%	-0,72%	-0,25%
Montgat	2.824	2.678	<b>5.502</b>	0,18%	0,00%	0,09%
Òrrius	193	168	<b>361</b>	0,00%	1,20%	0,56%
Palafolls	2.207	1.795	<b>4.002</b>	-0,59%	-1,10%	-0,82%
Pineda de Mar	5.159	4.151	<b>9.310</b>	-1,04%	-0,67%	-0,87%
Premià de Dalt	2.359	2.072	<b>4.431</b>	-0,76%	-0,67%	-0,72%
Premià de Mar	6.087	5.524	<b>11.611</b>	-0,29%	-0,50%	-0,39%
Sant Andreu de Llavaneres	2.365	2.250	<b>4.615</b>	-0,42%	-0,62%	-0,52%
Sant Cebrià de Vallalta	821	617	<b>1.438</b>	0,24%	-0,48%	-0,07%
Sant Iscle de Vallalta	315	257	<b>572</b>	0,32%	-0,77%	-0,17%
Sant Pol de Mar	1.086	974	<b>2.060</b>	0,09%	0,83%	0,44%
Sant Vicenç de Montalt	1.436	1.226	<b>2.662</b>	0,14%	-0,81%	-0,30%
Santa Susanna	728	623	<b>1.351</b>	-0,55%	-0,95%	-0,73%
Teià	1.389	1.329	<b>2.718</b>	-0,57%	-0,45%	-0,51%
Tiana	2.096	2.058	<b>4.154</b>	-0,29%	0,00%	-0,14%
Tordera	3.559	2.909	<b>6.468</b>	-0,31%	-1,09%	-0,66%
Vilassar de Dalt	1.999	1.898	<b>3.897</b>	-0,35%	-0,78%	-0,56%
Vilassar de Mar	4.481	4.411	<b>8.892</b>	-0,16%	-0,50%	-0,33%
<b>Maresme</b>	<b>95.898</b>	<b>85.973</b>	<b>181.871</b>	<b>-0,18%</b>	<b>-0,56%</b>	<b>-0,36%</b>

Font: IDESCAT i Observatori de Desenvolupament Local del Maresme

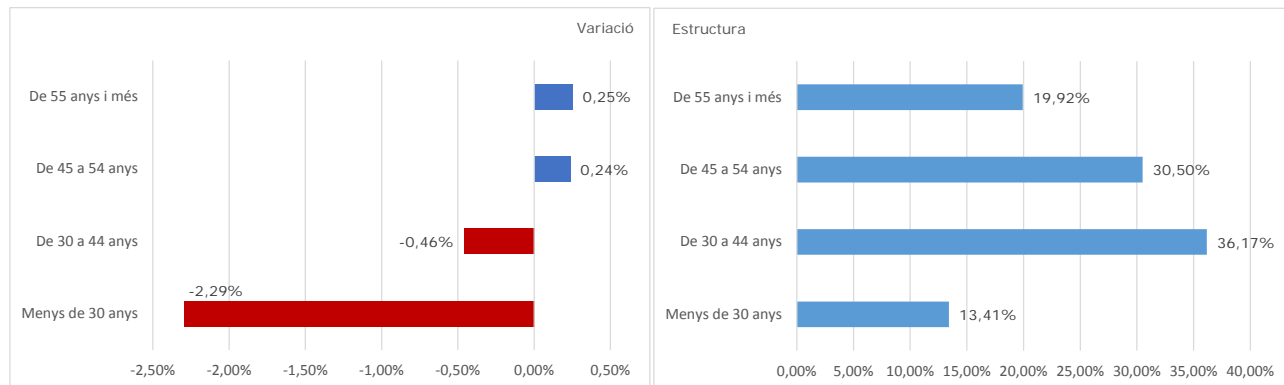
(p) dada provisional

Quan considerem els grups d'edat, observem que la reducció de la població ocupada s'ha concentrat en els grups de persones de menys de 45 anys. Així, la població ocupada juvenil registra un descens del 2,29% respecte del desembre passat i l'adult jove de 30-44 anys del 0,46%. En sentit oposat i amb variacions més discretes, el volum de persones ocupades dels grups de 45-54 anys i 55 anys i més ha incrementat un 0,24% i 0,25%, respectivament.

En valors absoluts parlem doncs, de 573 persones joves i 304 de 30-44 anys menys ocupades en relació al desembre i de 131 i 91 més ocupades en els grups de 45-54 anys i 55 anys i més, respectivament.

L'estructura de la població ocupada es manté igual amb lleugeres variacions en els pesos; la més jove és la menys present mentre que el gran gruix se situa en el tram d'edats 30-54 anys.

G.2 Variació (%) i estructura de la població ocupada per grups d'edat. Gener 2021.



Font: Observatori de Desenvolupament Local del Maresme

### Llocs de treball ocupats per residents al Maresme

Pel que fa les afiliacions i/o llocs de treball ocupats per persones residents a la comarca, aquestes han disminuït, també, en relació al mes passat (-0,39%). Un descens que s'ha reflectit en tots dos sexes; un 0,23% en el col·lectiu masculí i un 0,57% en el femení. En termes absoluts parlem d'una reducció de 749 afiliacions, 230 en el cas dels homes i 519 en el cas de les dones.

El volum d'afiliacions i/o situacions amb obligatorietat de cotització segueix sent superior entre els homes respecte de les dones, com és habitual; 99.370 vs 91.225, és a dir, 52,14% i 47,86% respectivament.

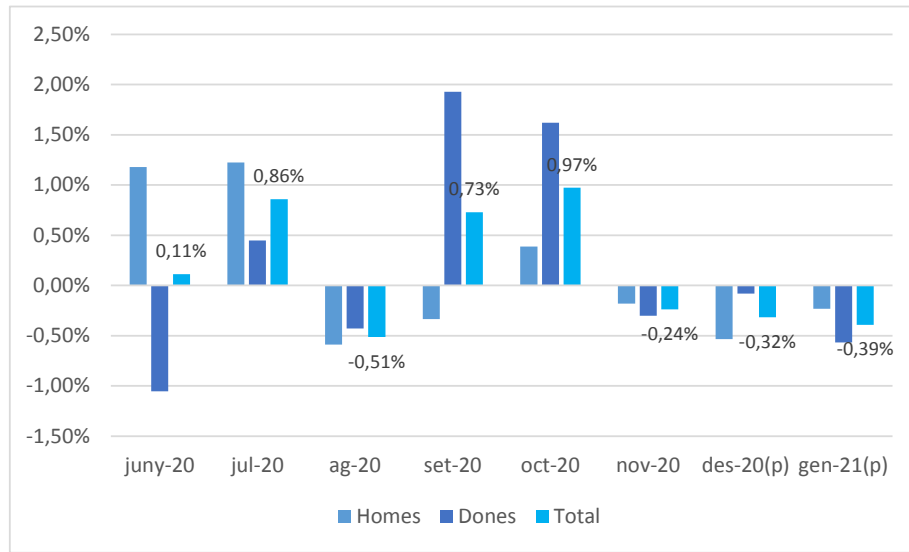
El descens d'afiliacions s'ha reflectit en la majoria de municipis de la mateixa manera que els increments – n'hi ha hagut en 4 municipis- han tingut lloc en alguns dels mateixos municipis on ha augmentat la població ocupada; Caldes d'Estrac (0,47%), Dosrius (0,19%), Sant Iscle de Vallalta (0,17%) i Sant Pol de Mar (0,14%). A Òrrius s'han mantingut.

Pel que fa els descensos, els més intensos, de major a menor, s'han registrat a Cabrera de Mar (1,14%), Santa Susanna (0,92%), el Masnou (0,84%), Palafolls (0,83%) i Teià (0,83%) (vegeu taula 2).



G.3 Evolució de la variació (%) de les afiliacions segons residència padronal de l'afiliat al Maresme.

Maig2020-Gener2021



Font: Observatori de Desenvolupament Local del Maresme

T.2 Afiliacions per sexe segons residència padronal de l'afiliat. Municipis del Maresme. Gener 2021 (p)

Municipi	Gener			variació mensual		
	Homes	Dones	Total	Homes	Dones	Total
Alella	2143	2142	4285	-0,37%	-0,33%	-0,35%
Arenys de Mar	3295	3081	6376	0,15%	-0,74%	-0,28%
Arenys de Munt	2121	1996	4117	-0,47%	-0,20%	-0,34%
Argentona	2989	2626	5615	-0,10%	-0,64%	-0,35%
Cabrera de Mar	1188	1069	2257	-1,08%	-1,20%	-1,14%
Cabrils	1772	1650	3422	-0,67%	-0,54%	-0,61%
Caldes d'Estrac	638	633	1271	0,16%	0,80%	0,47%
Calella	3479	3289	6768	-0,43%	-0,18%	-0,31%
Canet de Mar	3011	2898	5909	-0,23%	-0,62%	-0,42%
Dosrius	1372	1239	2611	-0,07%	0,49%	0,19%
Malgrat de Mar	3632	3120	6752	0,17%	-0,32%	-0,06%
Masnou, el	5307	5228	10535	-0,69%	-0,98%	-0,84%
Mataró	27965	25313	53278	0,13%	-0,69%	-0,27%
Montgat	2923	2816	5739	0,27%	-0,32%	-0,02%
Òrrius	206	174	380	-0,96%	1,16%	0,00%
Palafolls	2265	1871	4136	-0,40%	-1,37%	-0,84%
Pineda de Mar	5287	4357	9644	-1,12%	-0,39%	-0,79%
Premià de Dalt	2442	2166	4608	-0,57%	-0,91%	-0,73%
Premià de Mar	6292	5887	12179	-0,41%	-0,37%	-0,39%
Sant Andreu de Llavaneres	2472	2391	4863	-0,72%	-0,71%	-0,71%
Sant Cebrià de Vallalta	841	641	1482	0,12%	-0,47%	-0,13%
Sant Iscle de Vallalta	322	274	596	0,31%	0,00%	0,17%
Sant Pol de Mar	1156	1046	2202	-0,17%	0,48%	0,14%
Sant Vicenç de Montalt	1495	1298	2793	0,20%	-0,84%	-0,29%
Santa Susanna	748	649	1397	-0,66%	-1,22%	-0,92%
Teià	1447	1414	2861	-0,62%	-1,05%	-0,83%
Tiana	2187	2171	4358	-0,50%	0,14%	-0,18%
Tordera	3655	3047	6702	-0,38%	-1,04%	-0,68%
Vilassar de Dalt	2063	2003	4066	-0,29%	-0,64%	-0,47%
Vilassar de Mar	4657	4736	9393	-0,17%	-0,23%	-0,20%
<b>Maresme</b>	<b>99370</b>	<b>91225</b>	<b>190595</b>	<b>-0,23%</b>	<b>-0,57%</b>	<b>-0,39%</b>

Font: IDESCAT i Observatori de Desenvolupament Local del Maresme  
(p) dada provisional



La majoria de llocs de treball que ocupen les persones residents al Maresme són per compte d'altri, és a dir, assalariats. El seu pes és del 80,22% en tancar el mes de gener, dos dècimes menys que el mes passat. Les afiliacions per compte propi doncs, tenen un pes del 19,78%.

En el conjunt de la comarca i en relació al mes de desembre, han disminuït tant les relacions laboral per compte d'altri (-0,42%) com per compte propi (-0,26%). Un patró que s'ha donat en més de la meitat del municipis de la comarca, però que s'han combinat amb municipis en què han minvat les relacions per compte d'altri i han incrementat aquelles per compte propi i a la inversa. En cap cas no s'ha donat la combinació d'increment d'afiliacions en tot dos tipus de relació laboral.

**T.3 Afiliacions per tipus de relació laboral segons residència padronal de l'afiliat. Municipis del Maresme. Gener 2021 (p)**

Municipi	Gener			variació mensual		
	Per compte d'altri	Per compte propi	Total	Per compte d'altri	Per compte propi	Total
Alella	2.941	1.344	4.285	-0,61%	0,22%	-0,35%
Arenys de Mar	5.121	1.255	6.376	-0,25%	-0,40%	-0,28%
Arenys de Munt	3.242	875	4.117	-0,40%	-0,11%	-0,34%
Argentona	4.292	1.323	5.615	-0,33%	-0,45%	-0,35%
Cabrera de Mar	1.591	666	2.257	-1,43%	-0,45%	-1,14%
Cabrils	2.383	1.039	3.422	-1,08%	0,48%	-0,61%
Caldes d'Estrac	943	328	1.271	0,86%	-0,61%	0,47%
Calella	5.409	1.359	6.768	-0,09%	-1,16%	-0,31%
Canet de Mar	4.741	1.168	5.909	-0,46%	-0,26%	-0,42%
Dosrius	2.012	599	2.611	0,05%	0,67%	0,19%
Malgrat de Mar	5.503	1.249	6.752	-0,11%	0,16%	-0,06%
Masnou, el	8.408	2.127	10.535	-0,93%	-0,47%	-0,84%
Mataró	45.379	7.899	53.278	-0,25%	-0,37%	-0,27%
Montgat	4.670	1.069	5.739	-0,15%	0,56%	-0,02%
Òrrius	292	88	380	0,34%	-1,12%	0,00%
Palafolls	3.402	734	4.136	-1,08%	0,27%	-0,84%
Pineda de Mar	7.900	1.744	9.644	-0,90%	-0,29%	-0,79%
Premià de Dalt	3.466	1.142	4.608	-0,91%	-0,17%	-0,73%
Premià de Mar	10.212	1.967	12.179	-0,41%	-0,30%	-0,39%
Sant Andreu de Llavaneres	3.534	1.329	4.863	-0,79%	-0,52%	-0,71%
Sant Cebrià de Vallalta	1.089	393	1.482	-0,09%	-0,25%	-0,13%
Sant Iscle de Vallalta	470	126	596	-0,21%	1,61%	0,17%
Sant Pol de Mar	1.662	540	2.202	0,48%	-0,92%	0,14%
Sant Vicenç de Montalt	1.883	910	2.793	-0,11%	-0,66%	-0,29%
Santa Susanna	1.009	388	1.397	-1,66%	1,04%	-0,92%
Teià	2.042	819	2.861	-0,97%	-0,49%	-0,83%
Tiana	3.205	1.153	4.358	-0,19%	-0,17%	-0,18%
Tordera	5.499	1.203	6.702	-0,63%	-0,91%	-0,68%
Vilassar de Dalt	3.103	963	4.066	-0,80%	0,63%	-0,47%
Vilassar de Mar	7.484	1.909	9.393	-0,13%	-0,47%	-0,20%
<b>Maresme</b>	<b>152.887</b>	<b>37.708</b>	<b>190.595</b>	<b>-0,42%</b>	<b>-0,26%</b>	<b>-0,39%</b>

Font: IDESCAT i Observatori de Desenvolupament Local del Maresme  
(p) dada provisional

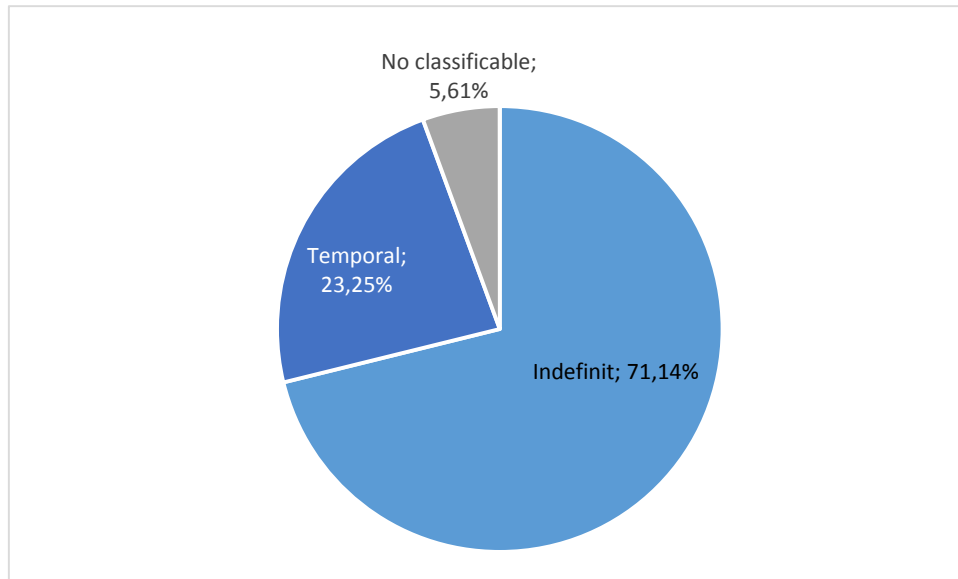
A tall d'exemple, a Cabrera de Mar les afiliacions han disminuït en relació al desembre (-1,14%), fruit dels descensos en tots dos tipus de relació laboral. La reducció de relacions laborals per compte d'altri ha estat més intensa. A Santa Susanna, en canvi, si bé les afiliacions han baixat també en relació al mes passat, el descens es concentra en les relacions laborals per compte d'altri (-1,66%) mentre que aquelles per compte propi han augmentat (1,04%). En tots els municipis segueix prevalent el treball per compte d'altri.



Finalment, amb informació només disponible a escala comarcal, en tancar el mes de gener, i com hem anat veient en els mesos anteriors, la majoria de les afiliacions per compte d'altri estan associades a un contracte indefinit ( 71,14%; 108.761) i en menor mesura temporal (23,25%; 35.550). És a dir, el grau de temporalitat de les afiliacions és del 23,25% en tancar el mes. Les no classificables són afiliacions, majoritàriament relacionades amb el sector públic, on no consta el tipus de contracte (5,61%; 8.576).

G.4 Afiliacions per compte d'altri segons residència padronal de l'afiliat i per tipus de contracte.

Gener 2021. El Maresme



Font: Observatori de Desenvolupament Local del Maresme

En relació al mes passat, han augmentat les afiliacions per compte d'altri associades a contractes no classificables (0,86%; 73) i a contractes indefinits (0,14%; 154) i han disminuït les associades a contractes temporals (-2,40%; -876).



## NOTES I ACLARIMENTS

-La publicació d'aquesta informació de forma mensual per part de l'IDESCAT és excepcional i és una mesura que facilita el seguiment de l'impacte de la crisi de la Covid-19 des del territori.

L'Observatori n'anirà fent el seguiment i la difusió es farà en funció de la informació i periodicitat que publiqui l'IDESCAT.

-Les dades referents al mes de gener són provisionals, tal i com les publica l'IDESCAT, en el moment de publicar aquesta nota. La comparativa amb el mes de desembre s'han fet amb les dades provisionals, les disponibles en el moment d'elaborar aquesta publicació.

-La informació d'afiliats per residència padronal ens permet parlar de la població de cada municipi que està ocupada. En aquest cas, parlem de persones, individus únics.

-La informació d'afiliacions a la Seguretat Social per residència padronal ens permet parlar de llocs de treball ocupats per persones empadronats en un territori concret (en aquest cas el Maresme i els seus municipis). No podem parlar de persones ja que el que es computa són totes les situacions de cotització. És a dir, si una persona té dues feines, es computen les seves dues situacions de cotització.



