



Gener 2021



31.142 persones aturades al GENER

Avís
no publiquem la taxa d'atur per manca d'informació per al càlcul

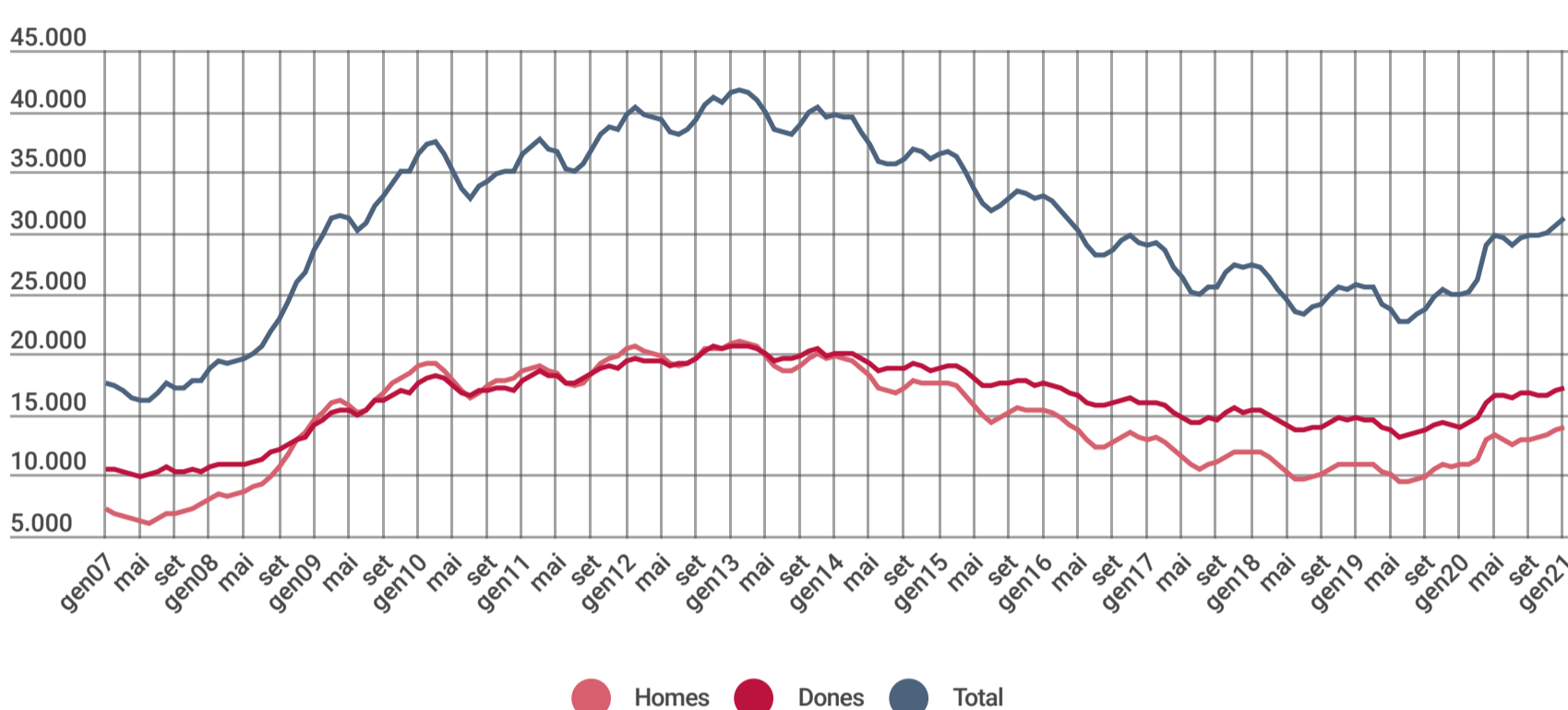


incrementa un 1,63% respecte del desembre



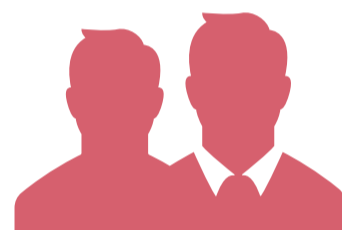
i en un 25,32% en termes interanuals

Evolució de l'atur registrat total i sexes



17.260

13.882



taxa

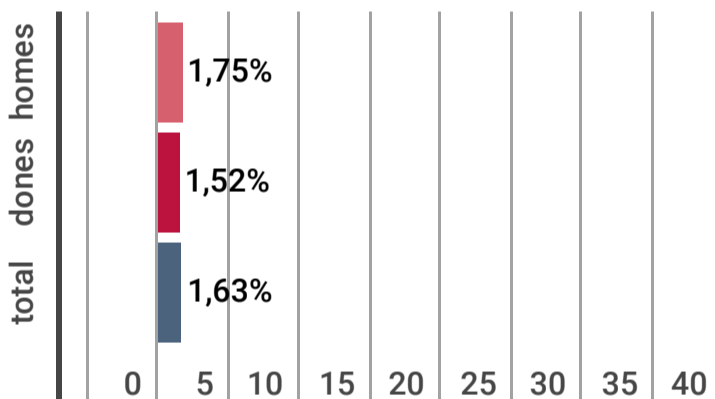
L'atur registrat al Maresme repunta tant en relació al desembre (1,63%) com al gener d'un any abans (25,32%) i la xifra se situa en les 31.142 persones, 498 i 6.292 més, respectivament.

Els increments es donen en tots dos sexes, amb més intensitat en els homes. Bo i això, el col·lectiu femení té molts més efectius aturats; 17.260 en front dels 13.882 del masculí.

També ha repuntat en el conjunt de la província de Barcelona i de Catalunya respecte dels dos períodes considerats.

var.mensual

var.anual

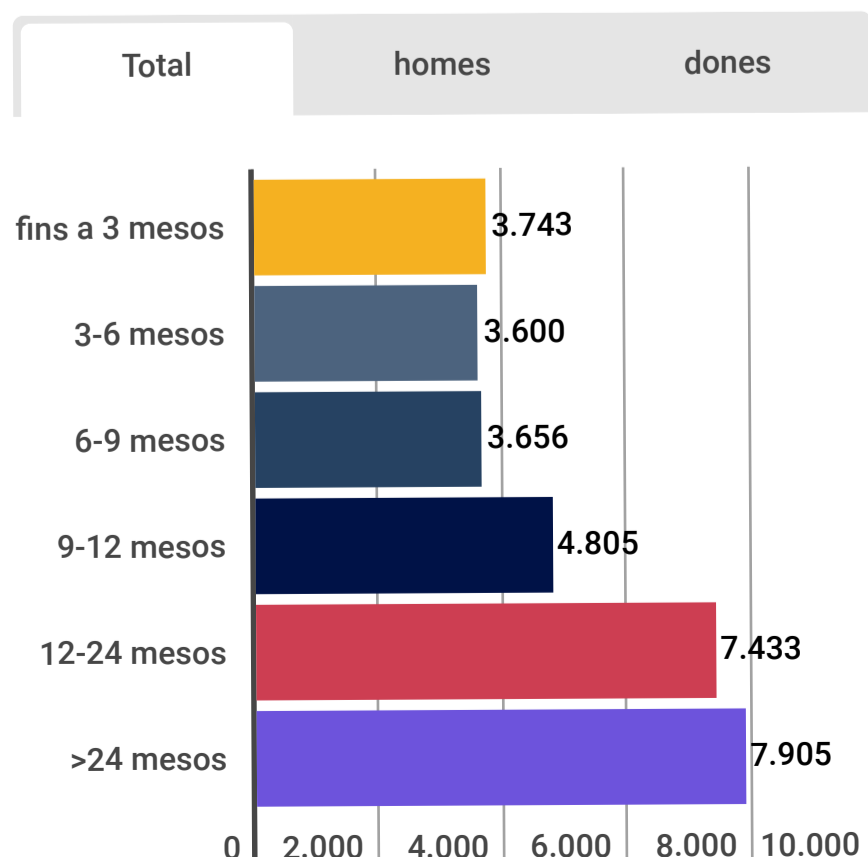
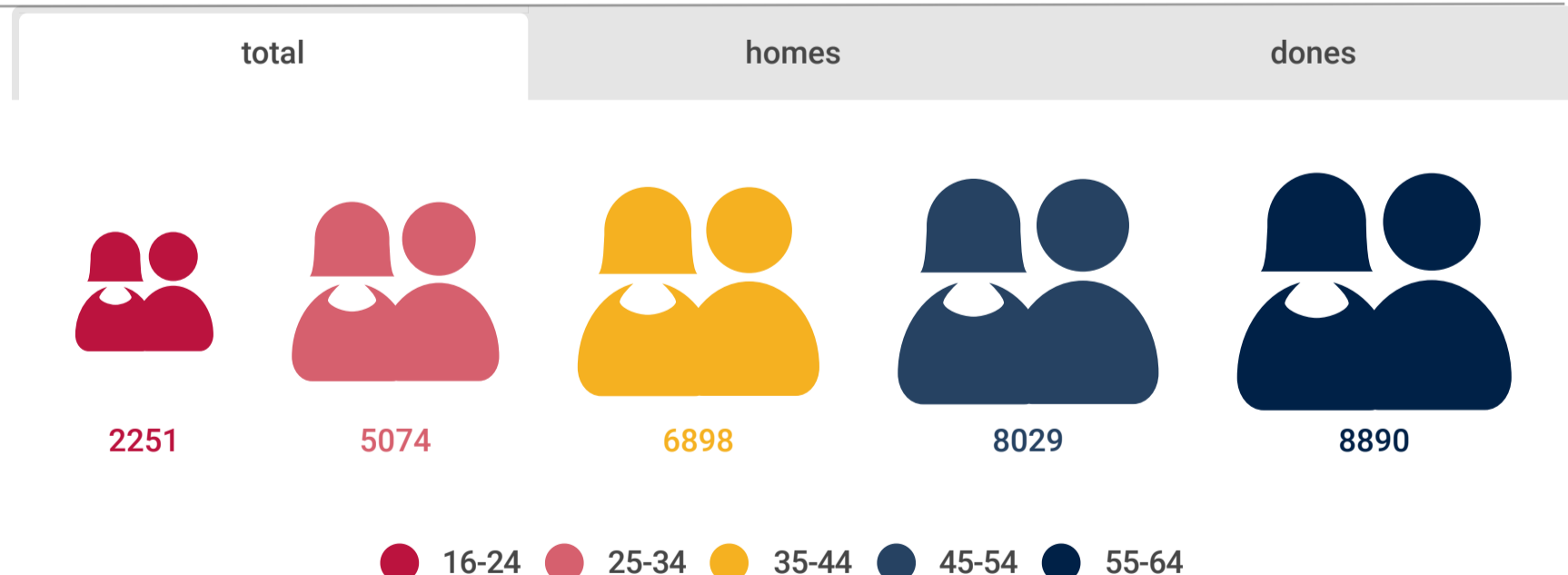


Atur per diferents àmbits territorials

Àmbit	Atur registrat	var.mensual	var.anual	taxa
El Maresme	31.142	1,63%	25,32%	-
Província Barcelona	367.366	1,88%	28,76%	-
Catalunya	508.081	2,10%	29,06%	-

En comparació amb aquests dos àmbits territorials, el creixement de l'atur al Maresme és inferior.

Atur registrat per edat i sexe i per sexe i durada de la demanda



-El gruix de l'atur segueix enquistat en les persones de més de 45 anys amb una concentració del 54,33% i, específicament, en les persones de 55-64 anys (28,55%).

-En termes relatius, el col·lectiu de joves menors de 25 anys registra l'increment més intens, tant mensualment (4,41%) com interanual (45,23%). L'increment de l'atur però, s'ha palesat en totes les edats i edats i sexe respecte dels dos períodes.

-El temps en situació d'atur s'allarga. Respecte d'un any abans han incrementat les demandes que s'allarguen més de 6 mesos, amb molta intensitat les de 9-12, 12-15 i 15-18 mesos.

-L'atur de llarga durada assoleix un pes del 49,25% i el de molt llarga durada del 25,38%.

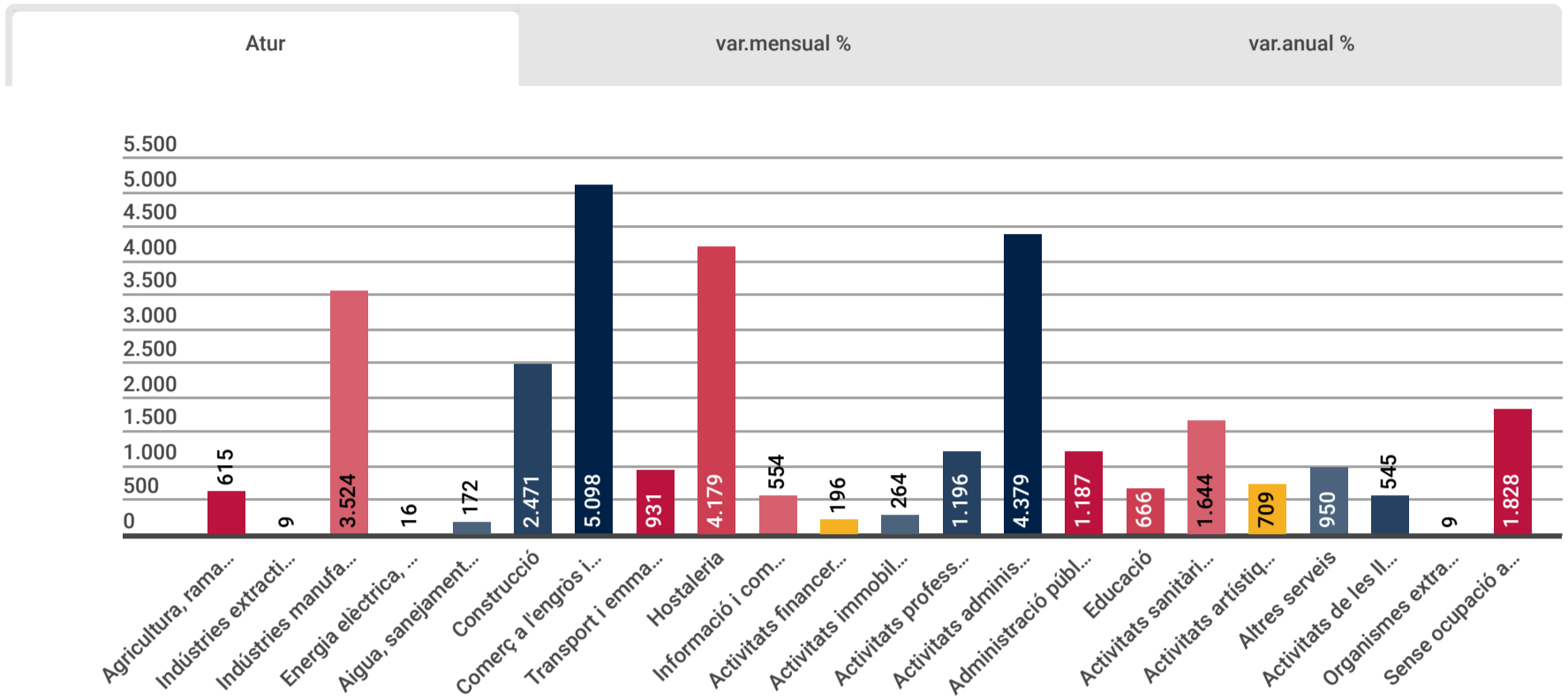
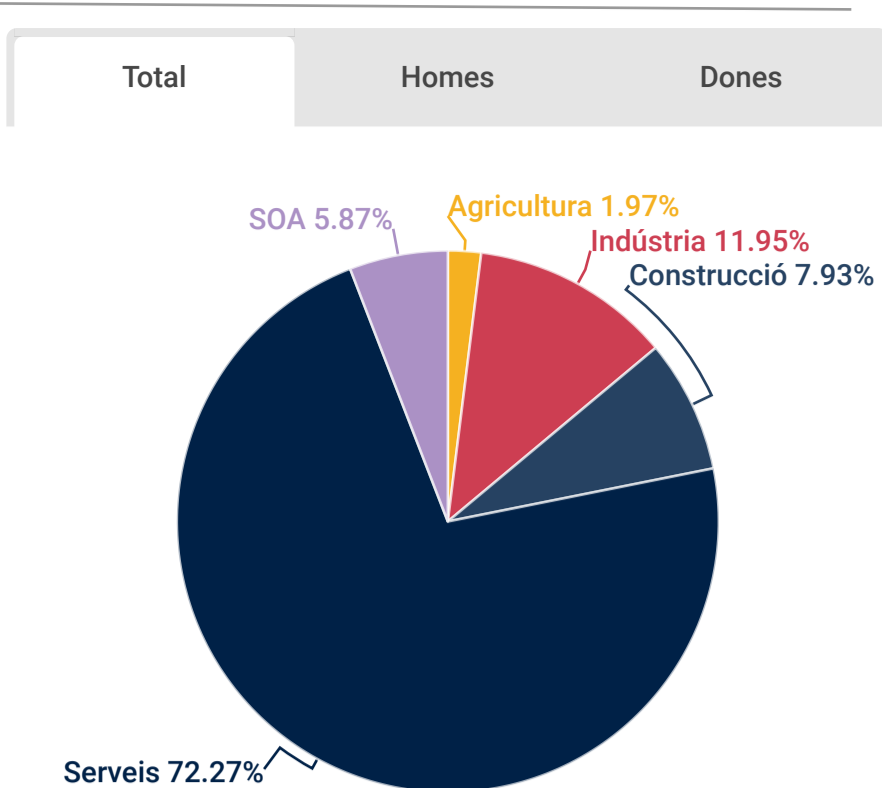
Atur registrat per sector i sexe i per seccions econòmiques

-Aquest mes i en relació a l'anterior l'increment de l'atur és resultat dels augments registrats en el sector dels serveis i en el grup de persones SOA. En canvi, ha augmentat en tots els sectors interanualment, amb major intensitat en el grup de les persones SOA (39,12%) i el sector primari (33,70%).

-Per seccions i respecte d'un any abans, l'atur ha incrementat en totes les seccions menys en la d'energia elèctrica, gas, vapor i aire condicionat (-11,11%).

-Les seccions amb més persones aturades són les del Comerç, les Activitats administratives i l'Hostaleria. Entre totes tres acumulen el 43,85% de l'atur comarcal.

-La informació municipal indica que l'atur ha augmentat en tots els municipis de la comarca respecte any abans. En relació al desembre, ha disminuït en 7 municipis; Caldes d'Estrac, Calella, Montgat, Òrrius, Sant Cebrià i Sant Iscle de Vallalta i Sant Pol de Mar.



Atur registrat i taxa d'atur registral per municipis

Municipi	Persones aturades	var. mensual abs.	var. mensual rel.	var. anual abs.	var. anual rel.	taxa d'atur
Alella	296	5	1,72%	51	20,82%	-
Arenys de Mar	982	32	3,37%	239	32,17%	-
Arenys de Munt	511	18	3,65%	111	27,75%	-
Argentona	683	18	2,71%	153	28,87%	-
Cabrera de Mar	194	4	2,11%	60	44,78%	-
Cabrils	310	8	2,65%	75	31,91%	-
Caldes d'Estrac	167	-4	-2,34%	21	14,38%	-
Calella	1.548	-1	-0,06%	265	20,65%	-
Canet de Mar	951	21	2,26%	183	23,83%	-
Dosrius	341	3	0,89%	71	26,30%	-
Malgrat de Mar	1.481	11	0,75%	303	25,72%	-
Masnou (El)	1.351	51	3,92%	317	30,66%	-
Mataró	10.418	112	1,09%	1.965	23,25%	-
Montgat	677	-1	-0,15%	134	24,68%	-
Òrrius	34	-1	-2,86%	10	41,67%	-
Palafolls	728	20	2,82%	114	18,57%	-
Pineda de Mar	2.826	34	1,22%	599	26,90%	-
Premià de Dalt	552	24	4,55%	133	31,74%	-
Premià de Mar	1.943	42	2,21%	385	24,71%	-
Sant Andreu de Llavaneres	547	23	4,39%	141	34,73%	-
Sant Cebrià de Vallalta	240	-1	-0,41%	36	17,65%	-
Sant Iscle de Vallalta	98	-2	-2,00%	28	40,00%	-
Sant Pol de Mar	273	-4	-1,44%	57	26,39%	-
Sant Vicenç de Montalt	272	1	0,37%	62	29,52%	-
Santa Susanna	248	8	3,33%	49	24,62%	-
Teià	247	4	1,65%	58	30,69%	-
Tiana	330	6	1,85%	83	33,60%	-
Tordera	1.495	31	2,12%	302	25,31%	-
Vilassar de Dalt	456	27	6,29%	110	31,79%	-
Vilassar de Mar	943	9	0,96%	177	23,11%	-
MARESME	31.142	498	1,63%	6.292	25,32%	-

Download data



Les dades d'atur registrat no recullen les persones afectades per ERTO en no ser considerades dins la classificació d'atur registrat, d'acord amb l'Ordre ministerial d'11 de març de 1985.

És per això que, tot seguit, presentem dades referents a les demandes d'ocupació en què sí que hi queden incloses les persones afectades per ERTO, entre d'altres. Una variable a tenir present en el context actual, precisament, perquè les persones afectades per ERTO necessiten estar inscrites com a demandants d'ocupació per rebre la prestació d'atur tot i no ser considerades com a aturades.

Hem polit el càlcul dels demandants no aturats i/o ocupats respecte de l'any 2020 i, per tant, hem actualitzat tota la sèrie.



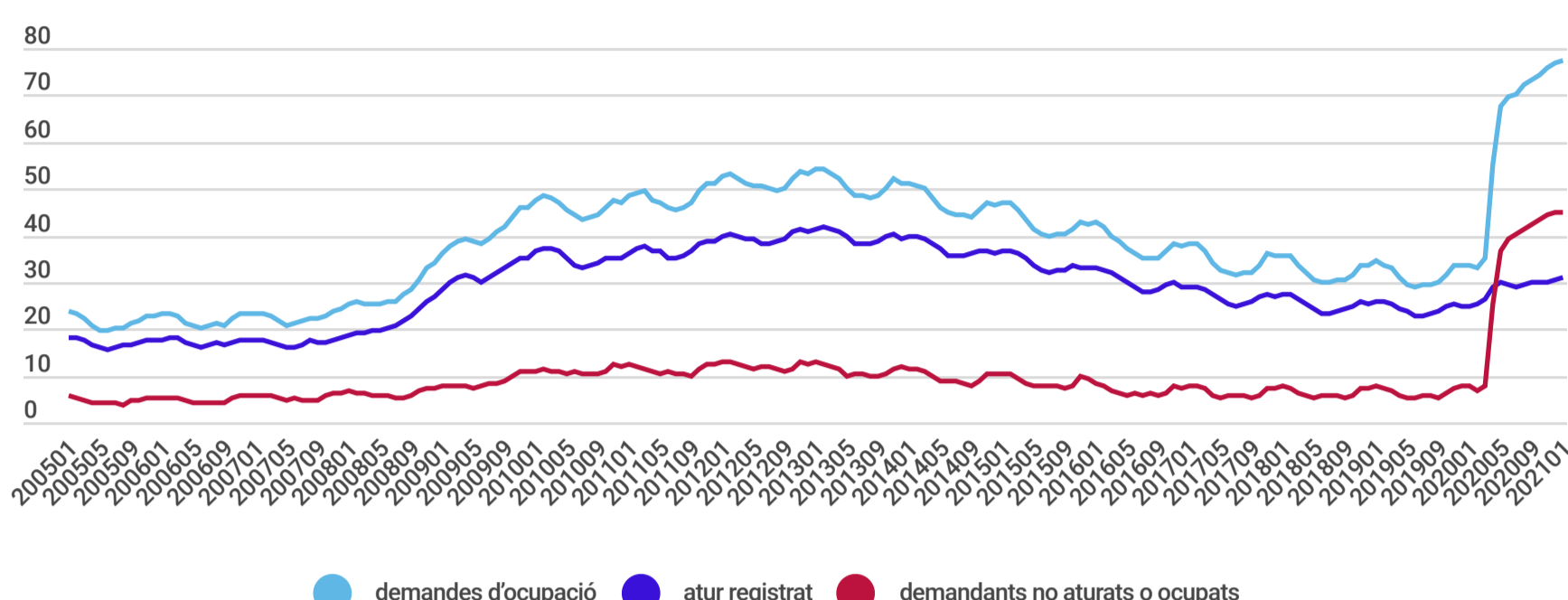
Demandes d'ocupació

Les persones demandants d'ocupació es classifiquen com a atur registrat o com a persones demandants d'ocupació no aturades. En aquest darrer grup s'hi inclouen les persones que:

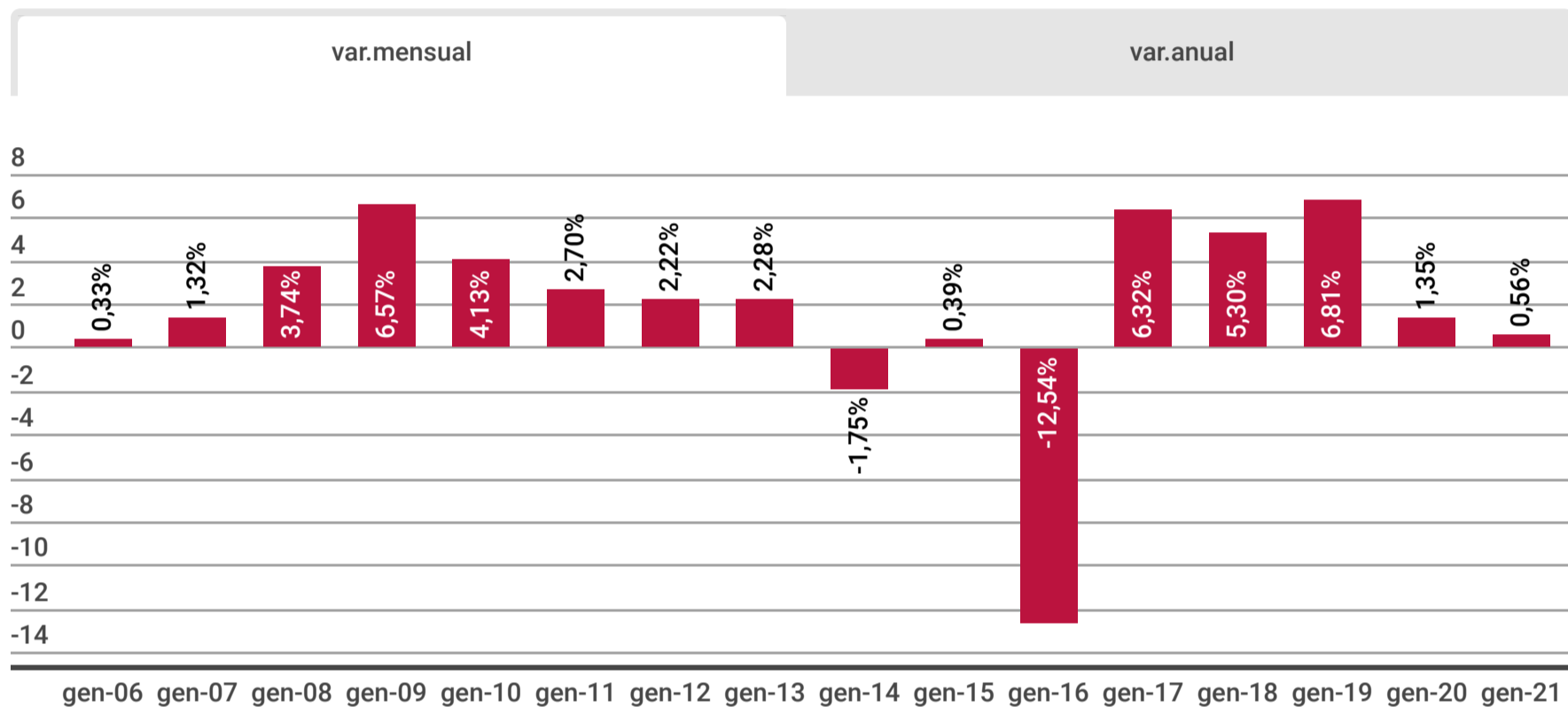
- no tenen disponibilitat immediata per treballar
- demanden una ocupació amb una característica específica (treball només a l'estranger, teletreball, jornada inferior a 20h ...)
- es neguen a participar de cursos de formació ocupacional i/o accions d'inserció laboral
- tenen una ocupació o bé una relació laboral que ha estat interrompuda temporalment → és en aquest subgrup on s'inclouen les persones afectades per un ERTD, així com també aquelles que són fixos discontinus, les que busquen una millora de feina...

Demandes d'ocupació de persones no aturades

Quant a les demandes d'ocupació han incrementat un 1,03% en relació al desembre però s'han doblat i més en termes interanuals (131,89%). Pel que fa les demandes d'ocupació de persones no aturades, aquestes han augmentat un 0,56% respecte del desembre i han incrementat un 487,81% respecte el gener del 2020. Les 44.652 persones demandant d'ocupació no aturades (o ocupades) són, potencialment, persones que poden estar afectades per un procediment de regulació temporal de l'ocupació.



Variacions mensuals i anuals (%) demandes ocupació persones no aturades o ocupades. El Maresme



Demandes d'ocupació de persones no aturades. Municipis

Pel que fa els municipis, les demandes d'ocupació de persones no aturades han augmentat en la majoria de municipis en relació al desembre. En termes interanuals, han augmentat en tots els municipis sense excepcions. Seguim observant increments molts intensos en termes interanuals en tant que encara no fa un any de la crisi sanitària i de la implantació de les restriccions per fer-hi front i que van impactar i segueixen impactant en l'activitat econòmica i el mercat de treball.

Variacions mensuals i interanuals (%). Demandes ocupació persones no aturades. Municipis del Maresme, gener 2021



Download data

Publicació: 3 de febrer del 2021

Observatori de Desenvolupament Local del Maresme

Observatori de Desenvolupament Local del Maresme a partir de les dades dels Dpt. de treball, afers socials i famílies i Hermes-Diputació de Barcelona. Taxa d'atur inferida a partir de la taxa d'atur registral de l'últim trimestre publicada pel Dpt. de Treball, d'acord amb la metodologia de la Xarxa d'Observatoris de Desenvolupament Econòmic de la província de Barcelona-Xarxa XODEL.