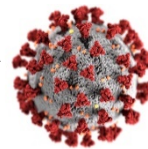


L'OBSERVATORI INFORMA

IMPACTE DE LA COVID-19 PERSONES OCUPADES I LLOCS DE TREBALL OCUPATS SEGONS RESIDÈNCIA PADRONAL Febrer 2021



Observatori de Desenvolupament Local del Maresme
19 de març del 2021

Amb el suport de:





Repunta la població ocupada resident al Maresme en relació al gener

Presentació

En aquesta nota presentem la informació referent a la població del Maresme ocupada en finalitzar el mes de febrer del 2021, d'acord amb les dades publicades per l'IDESCAT, tant a escala comarcal com municipal, així com les afiliacions per residència padronal. Dades definitives. En el lapse temporal entre la darrera publicació i aquesta l'IDESCAT ha publicat les dades definitives del mes de desembre i gener. Per tant, les comparatives es fan amb aquestes dades i no les provisionals que consten en el document precedent.

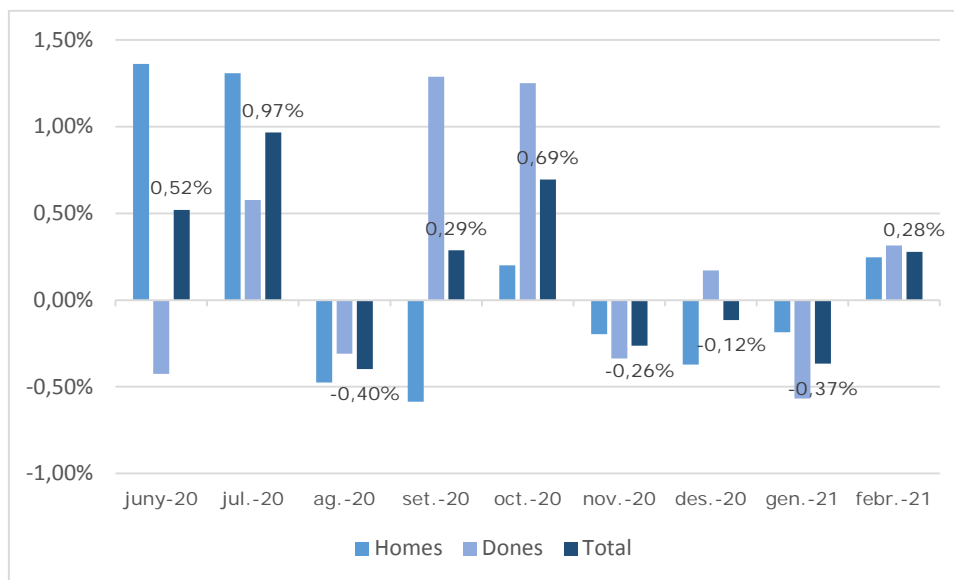
La publicació d'aquestes dades mensualment són excepcionals i, per tant, no disposem d'un històric on poder comparar i observar-ne l'evolució interanual. Malgrat això, considerem que la informació és rellevant i d'interès pels municipis de la comarca donada la situació actual de crisi econòmica i social arran de la pandèmia de la SARS-CoV-2, per la qual cosa la seva publicació és del tot pertinent.

Població ocupada

El mes de febrer tanca amb un repunt de la població del Maresme ocupada en relació al gener.

La xifra de població ocupada se situa en les 182.727 persones residents a la comarca, 508 més que en el mes anterior. Això suposa un increment relatiu del 0,28%. D'aquesta manera doncs, es trenca amb un període de tres mesos seguits de descensos.

G.1 Variacions (%) mensuals de la població del Maresme ocupada per sexe. Maig2020-Febrer2021



Font: Observatori de Desenvolupament Local del Maresme

El 47,29% de la població ocupada són dones i el 52,71% són homes. El repunt de l'ocupació s'ha donat en ambdós sexes, i en les dones ha estat superior (0,31%; 271).



La informació a escala municipal, recollida en la taula següent, indica un increment de la població ocupada en la majoria de municipis de la comarca, tots per sota d'un 1%. Els increments més intensos es produeixen a Cabrera de Mar (0,88%), Malgrat de Mar (0,80%) i Argentona (0,78%).

Només ha disminuït en 4 municipis; seguint l'ordre alfabètic són Arenys de Munt (-0,23%), Sant Cebrià de Vallalta (-0,20%), Sant Pol de Mar (-0,19%) i Teià (-0,41%).

T.1 Població ocupada per sexe segons residència padronal. Municipis del Maresme. Febrer 2021

Municipi	persones afiliades febrer 2021			var. % mensual		
	Homes	Dones	Total	Homes	Dones	Total
Alella	2.057	1.978	4.035	0,49%	-0,30%	0,10%
Arenys de Mar	3.191	2.934	6.125	0,31%	0,24%	0,28%
Arenys de Munt	2.055	1.885	3.940	-0,44%	0,00%	-0,23%
Argentona	2.921	2.502	5.423	0,69%	0,89%	0,78%
Cabrera de Mar	1.135	1.031	2.166	0,71%	1,08%	0,88%
Cabrils	1.692	1.549	3.241	0,00%	0,19%	0,09%
Caldes d'Estrac	615	625	1.240	-0,49%	1,13%	0,32%
Cal·lella	3.385	3.075	6.460	0,95%	-0,45%	0,28%
Canet de Mar	2.949	2.766	5.715	0,41%	0,29%	0,35%
Dosrius	1.340	1.195	2.535	-0,07%	0,42%	0,16%
Malgrat de Mar	3.567	2.981	6.548	0,51%	1,15%	0,80%
Masnou, el	5.146	4.948	10.094	0,35%	0,30%	0,33%
Mataró	26.935	23.760	50.695	0,13%	0,27%	0,20%
Montgat	2.834	2.699	5.533	0,07%	0,22%	0,14%
Òrrius	195	172	367	-0,51%	0,58%	0,00%
Palafolls	2.219	1.822	4.041	0,18%	1,17%	0,62%
Pineda de Mar	5.192	4.194	9.386	0,37%	0,33%	0,35%
Premià de Dalt	2.366	2.056	4.422	0,08%	-0,05%	0,02%
Premià de Mar	6.103	5.583	11.686	-0,02%	0,23%	0,10%
Sant Andreu de Llavaneres	2.380	2.265	4.645	0,59%	0,49%	0,54%
Sant Cebrià de Vallalta	834	630	1.464	-0,95%	0,80%	-0,20%
Sant Iscle de Vallalta	316	267	583	0,00%	0,75%	0,34%
Sant Pol de Mar	1.101	983	2.084	0,09%	-0,51%	-0,19%
Sant Vicenç de Montalt	1.432	1.242	2.674	-0,07%	0,65%	0,26%
Santa Susanna	739	638	1.377	0,82%	0,63%	0,73%
Teià	1.378	1.321	2.699	-0,65%	-0,15%	-0,41%
Tiana	2.097	2.050	4.147	0,38%	0,15%	0,27%
Tordera	3.602	2.935	6.537	0,61%	0,65%	0,63%
Vilassar de Dalt	2.030	1.911	3.941	0,89%	0,47%	0,69%
Vilassar de Mar	4.501	4.423	8.924	0,27%	0,14%	0,20%
Maresme	96.307	86.420	182.727	0,25%	0,31%	0,28%

Font: IDESCAT i Observatori de Desenvolupament Local del Maresme

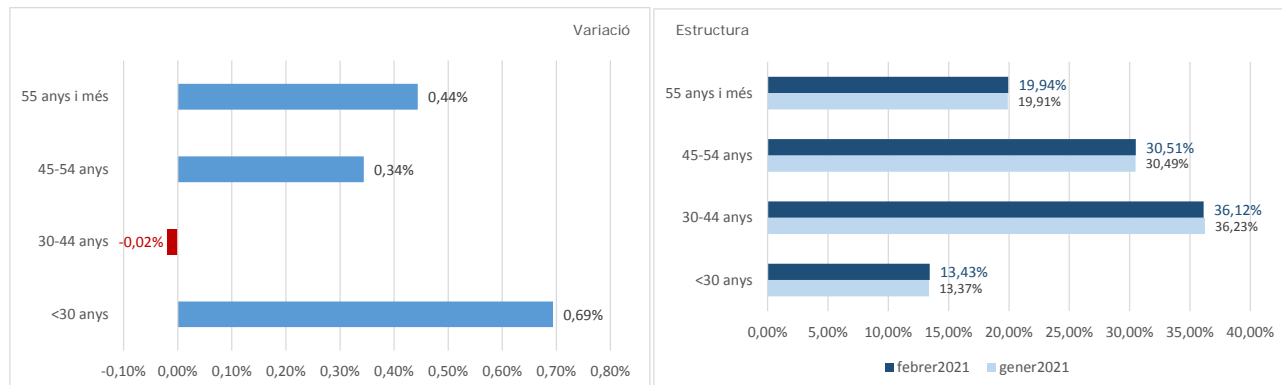
Quan considerem els grups d'edat, observem que la població ocupada ha incrementat en tots els grups d'edat menys en el de les persones de 30-44 anys (-0,02%). I que és la població jove on més incrementa proporcionalment (0,69%; 169) mentre que en termes absoluts augmenta més en la de 45-54 anys (191; 0,34%).

L'estructura de la població ocupada es manté igual en termes generals, tot i les lleugeres variacions en els pesos, de manera que la més jove segueix sent aquella amb menor presència en el mercat laboral –un fet normal tenint en compte que una bona part de les edats que aplega són aquelles en què la majoria de



joves segueixen dins el sistema educatiu- mentre que el gran gruix se situa en el tram d'edats 30-44 anys i 45-54 anys.

G.2 Variació (%) i estructura de la població ocupada per grups d'edat. Febrer 2021.



Font: Observatori de Desenvolupament Local del Maresme

Si bé l'estructura és la mateixa en tots els municipis de la comarca, en 9 d'ells el pes de la població jove supera la mitjana comarcal d'entre els quals destaquen Mataró (14,51%), Pineda de Mar (14,28%) i Santa Susanna (14,23%) (vegeu annex).

Llocs de treball ocupats per residents al Maresme

Pel que fa les afiliacions i/o llocs de treball ocupats per persones residents a la comarca, aquestes han augmentat, també, en relació al mes passat.

El nombre d'afiliacions i/o situacions amb obligatorietat de cotització s'ha situat en les 191.643, 698 més que al gener, el que suposa un increment relatiu del 0,37%. Un increment que s'ha reflectit en tots dos sexes; un 0,33% en el col·lectiu masculí i un 0,40% en el femení. En termes absoluts parlem d'un creixement de 328 afiliacions masculines i 370 de femenines (vegeu gràfic 3).

El volum d'afiliacions segueix sent superior entre els homes respecte de les dones, com és habitual; 99.869 de masculines davant de les 91.774 de femenines, és a dir, 52,11% i 47,89% respectivament.

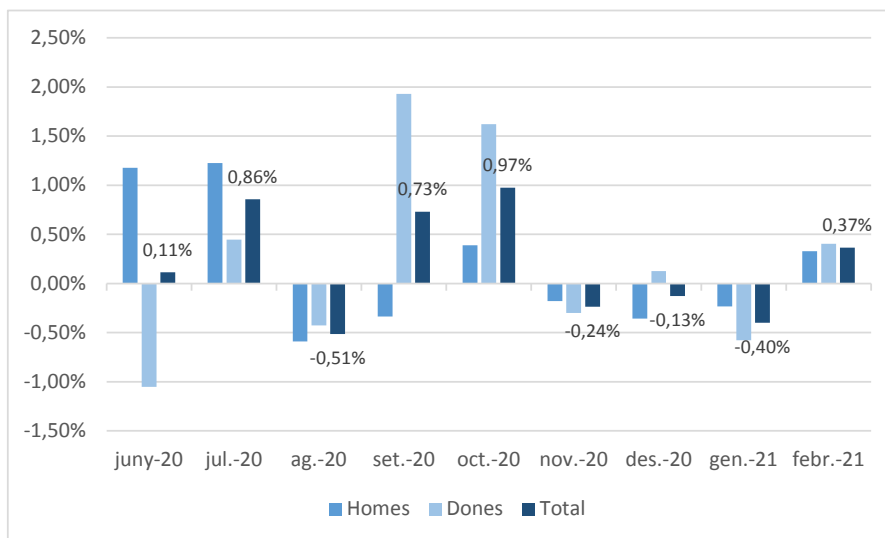
En la pràctica totalitat dels municipis de la comarca el nombre d'afiliacions ha incrementat en relació al gener. De fet, només han disminuït a Teià (-0,14%).

Els increments més intensos s'han registrat, de major a menor, als municipis de Cabrera de Mar (0,94%), Sant Iscle de Vallalta (0,83%), Santa Susanna (0,78%), Tordera (0,76%) i Argentona (0,75%), que han estat molt superiors a la mitjana comarcal. De fet, en 15 municipis l'increment és superior al de la mitjana de la comarca (vegeu taula 2).



G.3 Evolució de la variació (%) de les afiliacions segons residència padronal de l'afiliat al Maresme.

Maig2020-Febrer2021



Font: Observatori de Desenvolupament Local del Maresme

T.2 Afiliacions per sexe segons residència padronal de l'afiliat. Municipis del Maresme. Febrer 2021

Municipi	afiliacions febrer			variació % mensual		
	Homes	Dones	Total	Homes	Dones	Total
Alella	2.159	2.119	4.278	0,33%	-0,24%	0,05%
Arenys de Mar	3.313	3.107	6.420	0,42%	0,45%	0,44%
Arenys de Munt	2.125	1.996	4.121	-0,23%	0,25%	0,00%
Argentona	3.026	2.651	5.677	0,60%	0,91%	0,75%
Cabrera de Mar	1.189	1.076	2.265	0,76%	1,13%	0,94%
Cabrils	1.786	1.665	3.451	0,17%	0,24%	0,20%
Caldes d'Estrac	647	660	1.307	-0,15%	1,54%	0,69%
Calella	3.512	3.259	6.771	0,92%	-0,76%	0,10%
Canet de Mar	3.035	2.911	5.946	0,56%	0,21%	0,39%
Dosrius	1.380	1.258	2.638	0,07%	0,32%	0,19%
Malgrat de Mar	3.669	3.145	6.814	0,49%	1,03%	0,74%
Masnou, el	5.367	5.285	10.652	0,54%	0,57%	0,56%
Mataró	27.942	25.416	53.358	0,20%	0,44%	0,32%
Montgat	2.938	2.843	5.781	0,14%	0,28%	0,21%
Òrrius	208	178	386	-0,48%	0,56%	0,00%
Palafolls	2.276	1.898	4.174	0,18%	1,06%	0,58%
Pineda de Mar	5.325	4.400	9.725	0,51%	0,39%	0,45%
Premià de Dalt	2.446	2.156	4.602	-0,04%	0,23%	0,09%
Premià de Mar	6.302	5.949	12.251	-0,16%	0,27%	0,05%
Sant Andreu de Llvaneres	2.492	2.404	4.896	0,89%	0,54%	0,72%
Sant Cebrià de Vallalta	857	659	1.516	-0,81%	1,38%	0,13%
Sant Iscle de Vallalta	321	290	611	-0,31%	2,11%	0,83%
Sant Pol de Mar	1.177	1.063	2.240	0,43%	0,28%	0,36%
Sant Vicenç de Montalt	1.498	1.309	2.807	0,33%	0,15%	0,25%
Santa Susanna	762	663	1.425	1,06%	0,45%	0,78%
Teià	1.440	1.411	2.851	-0,41%	0,14%	-0,14%
Tiana	2.195	2.166	4.361	0,73%	0,42%	0,58%
Tordera	3.701	3.078	6.779	0,73%	0,79%	0,76%
Vilassar de Dalt	2.100	2.015	4.115	1,16%	0,30%	0,73%
Vilassar de Mar	4.681	4.744	9.425	0,28%	0,08%	0,18%
Maresme	99.869	91.774	191.643	0,33%	0,40%	0,37%

Font: IDESCAT i Observatori de Desenvolupament Local del Maresme



Els llocs de treball assalariats són, a bastament, els que més ocupen les persones residents a la comarca. El seu pes és del 80,23% en tancar el mes de febrer. Les afiliacions per compte propi doncs, els treballadors autònoms, tenen un pes del 19,77%.

En el conjunt de la comarca i en relació al mes de gener, han augmentat tant les relacions laborals per compte d'altri (assalariats) (0,39%) com per compte propi (autònoms) (0,28%).

També en la majoria de municipis de la comarca l'augment d'afiliacions s'ha reflectit en tots dos tipus de relació laboral. Aquest patró s'ha combinat amb municipis en què han minvat les relacions per compte d'altri i han incrementat aquelles per compte propi i a la inversa. En cap cas no han disminuït, a la vegada, les afiliacions per compte d'altri i propi.

T.3 Afiliacions per tipus de relació laboral segons residència padronal de l'afiliat. Municipis del Maresme. Febrer 2021

Municipi	afiliacions febrer			variació % mensual		
	Per compte d'altri	Per compte propi	Total	Per compte d'altri	Per compte propi	Total
Alella	2.919	1.359	4.278	-0,31%	0,82%	0,05%
Arenys de Mar	5.159	1.261	6.420	0,60%	-0,24%	0,44%
Arenys de Munt	3.248	873	4.121	0,12%	-0,46%	0,00%
Argentona	4.345	1.332	5.677	0,93%	0,15%	0,75%
Cabrera de Mar	1.597	668	2.265	0,76%	1,37%	0,94%
Cabrils	2.405	1.046	3.451	0,29%	0,00%	0,20%
Caldes d'Estrac	975	332	1.307	0,93%	0,00%	0,69%
Calella	5.414	1.357	6.771	0,13%	0,00%	0,10%
Canet de Mar	4.771	1.175	5.946	0,38%	0,43%	0,39%
Dosrius	2.028	610	2.638	0,10%	0,49%	0,19%
Malgrat de Mar	5.563	1.251	6.814	0,82%	0,40%	0,74%
Masnou, el	8.506	2.146	10.652	0,52%	0,70%	0,56%
Mataró	45.467	7.891	53.358	0,34%	0,20%	0,32%
Montgat	4.692	1.089	5.781	0,11%	0,65%	0,21%
Òrrius	295	91	386	-0,34%	1,11%	0,00%
Palafolls	3.436	738	4.174	0,59%	0,54%	0,58%
Pineda de Mar	7.974	1.751	9.725	0,42%	0,63%	0,45%
Premià de Dalt	3.454	1.148	4.602	0,03%	0,26%	0,09%
Premià de Mar	10.288	1.963	12.251	0,11%	-0,25%	0,05%
Sant Andreu de Llavaneres	3.554	1.342	4.896	0,71%	0,75%	0,72%
Sant Cebrià de Vallalta	1.109	407	1.516	0,09%	0,25%	0,13%
Sant Iscle de Vallalta	481	130	611	0,63%	1,56%	0,83%
Sant Pol de Mar	1.692	548	2.240	0,53%	-0,18%	0,36%
Sant Vicenç de Montalt	1.900	907	2.807	0,42%	-0,11%	0,25%
Santa Susanna	1.033	392	1.425	1,37%	-0,76%	0,78%
Teià	2.028	823	2.851	-0,59%	0,98%	-0,14%
Tiana	3.212	1.149	4.361	0,75%	0,09%	0,58%
Tordera	5.573	1.206	6.779	0,91%	0,08%	0,76%
Vilassar de Dalt	3.131	984	4.115	0,58%	1,23%	0,73%
Vilassar de Mar	7.513	1.912	9.425	0,29%	-0,26%	0,18%
Maresme	153.762	37.881	191.643	0,39%	0,28%	0,37%

Font: IDESCAT i Observatori de Desenvolupament Local del Maresme

Els municipis en què han minvat els llocs de treball assalariats i incrementat els autònoms són Alella (-0,31%), Òrrius (-0,34%) i Teià (-0,59%). I aquells en què ha disminuït el treball per compte propi i augmentat l'assalariat són Arenys de Mar (-0,24%), Arenys de Munt (-0,46%), Premià de Mar (-0,25%),



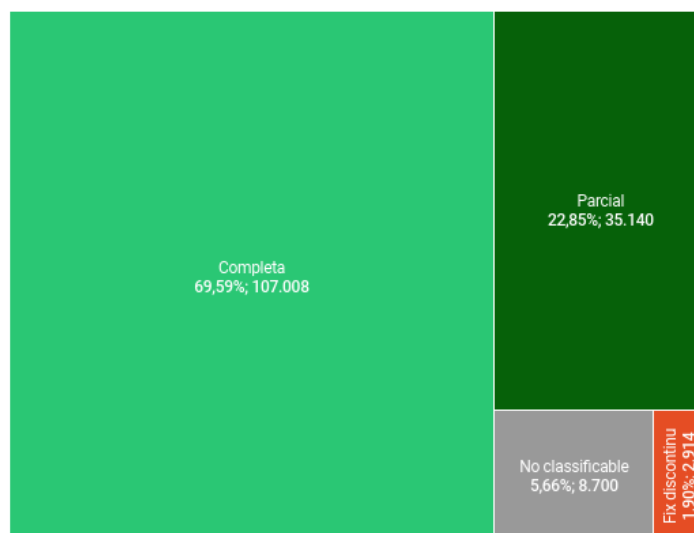
Sant Pol de Mar (-0,18%), Sant Vicenç de Montalt (-0,11%), Santa Susanna (-0,76%) i Vilassar de Mar (-0,26%).

D'aquesta manera observem com, a tall d'exemple, a Santa Susanna les afiliacions i/o llocs de treball ocupats per persones del municipi –amb independència d'on els ocupin- han augmentat en relació al gener, un increment que s'explica, només, per l'increment del treball assalariat (1,37%) ja que l'autònom ha minvat (-0,76%).

En relació a les afiliacions per compte d'altri i amb dades només per la comarca, aquestes indiquen que el 50,76% de les afiliacions per compte d'altri són femenines i que el 49,24% són masculines.

Que el 69,59% de les relacions laborals assalariades són a jornada completa, un 22,85% a jornada parcial i un 1,90% fix discontinu.

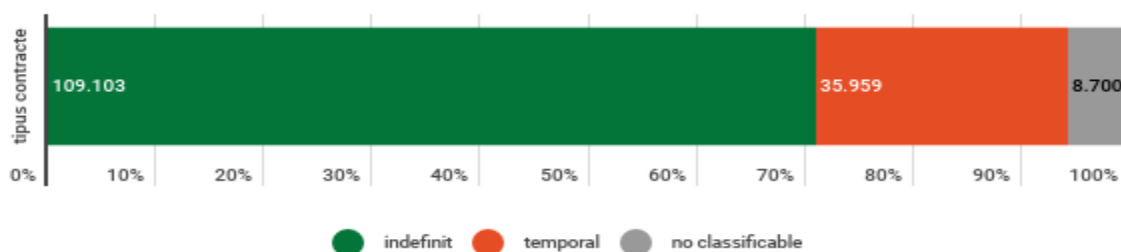
G.4 Afiliacions per compte d'altri segons residència padronal de l'afiliat i per tipus de jornada. Febrer 2021. El Maresme



Font: Observatori de Desenvolupament Local del Maresme

I, finalment, que la majoria de les afiliacions per compte d'altri estan associades a un contracte indefinit (70,96%; 109.103) i en menor mesura temporal (23,39%; 35.959). És a dir, el grau de temporalitat de les afiliacions és del 23,39% en tancar el mes. Les no classificables són afiliacions, majoritàriament relacionades amb el sector públic, on no consta el tipus de contracte (5,66%; 8.700).

G.5 Afiliacions per compte d'altri segons residència padronal de l'afiliat i per tipus de contracte. Febrer 2021. El Maresme



Font: Observatori de Desenvolupament Local del Maresme



ANNEX

Població ocupada per grups d'edat segons residència padronal de l'afiliat. Municipis del Maresme. Febrer 2021

Municipi	població ocupada					pes % per edats			
	< 30 anys	30-44 anys	45-54 anys	55 anys i més	Total	< 30 anys	30-44 anys	45-54 anys	55 anys i més
Alella	509	1359	1199	968	4035	12,61%	33,68%	29,71%	23,99%
Arenys de Mar	771	2159	1887	1308	6125	12,59%	35,25%	30,81%	21,36%
Arenys de Munt	527	1389	1236	788	3940	13,38%	35,25%	31,37%	20,00%
Argentona	752	1906	1646	1119	5423	13,87%	35,15%	30,35%	20,63%
Cabrera de Mar	287	672	642	565	2166	13,25%	31,02%	29,64%	26,08%
Cabrils	419	906	1080	836	3241	12,93%	27,95%	33,32%	25,79%
Caldes d'Estrac	143	412	439	246	1240	11,53%	33,23%	35,40%	19,84%
Calella	873	2288	1983	1316	6460	13,51%	35,42%	30,70%	20,37%
Canet de Mar	691	1975	1930	1119	5715	12,09%	34,56%	33,77%	19,58%
Dosrius	308	1000	756	471	2535	12,15%	39,45%	29,82%	18,58%
Malgrat de Mar	883	2416	2046	1203	6548	13,49%	36,90%	31,25%	18,37%
Masnou, el	1249	3733	2921	2191	10094	12,37%	36,98%	28,94%	21,71%
Mataró	7357	19464	14718	9156	50695	14,51%	38,39%	29,03%	18,06%
Montgat	608	2364	1670	891	5533	10,99%	42,73%	30,18%	16,10%
Orrius	40	169	98	60	367	10,90%	46,05%	26,70%	16,35%
Palafolls	529	1558	1290	664	4041	13,09%	38,55%	31,92%	16,43%
Pineda de Mar	1340	3466	2765	1815	9386	14,28%	36,93%	29,46%	19,34%
Premià de Dalt	578	1436	1369	1039	4422	13,07%	32,47%	30,96%	23,50%
Premià de Mar	1612	4135	3568	2371	11686	13,79%	35,38%	30,53%	20,29%
Sant Andreu de Llavaneres	632	1418	1503	1092	4645	13,61%	30,53%	32,36%	23,51%
Sant Cebrià de Vallalta	154	509	503	298	1464	10,52%	34,77%	34,36%	20,36%
Sant Iscle de Vallalta	75	206	189	113	583	12,86%	35,33%	32,42%	19,38%
Sant Pol de Mar	242	667	733	442	2084	11,61%	32,01%	35,17%	21,21%
Sant Vicenç de Montalt	341	694	980	659	2674	12,75%	25,95%	36,65%	24,64%
Santa Susanna	196	507	404	270	1377	14,23%	36,82%	29,34%	19,61%
Teià	330	874	798	697	2699	12,23%	32,38%	29,57%	25,82%
Tiana	509	1391	1336	911	4147	12,27%	33,54%	32,22%	21,97%
Tordera	890	2676	1928	1043	6537	13,61%	40,94%	29,49%	15,96%
Vilassar de Dalt	514	1305	1253	869	3941	13,04%	33,11%	31,79%	22,05%
Vilassar de Mar	1177	2949	2878	1920	8924	13,19%	33,05%	32,25%	21,52%
Maresme	24536	66003	55748	36440	182727	13,43%	36,12%	30,51%	19,94%

Font: IDESCAT i Observatori de Desenvolupament Local del Maresme



NOTES I ACLARIMENTS

-La publicació d'aquesta informació de forma mensual per part de l'IDESCAT és excepcional i és una mesura que facilita el seguiment de l'impacte de la crisi de la Covid-19 des del territori.

L'Observatori n'anirà fent el seguiment i la difusió es farà en funció de la informació i periodicitat que publiqui l'IDESCAT.

-Les dades referents al mes de febrer són definitives. I les comparatives amb el mes de gener s'han fet amb les dades definitives d'aquell mes, publicades al mateix moment que les definitives del febrer.

-La informació d'afiliats per residència padronal ens permet parlar de la població de cada municipi que està ocupada. En aquest cas, parlem de persones, individus únics.

-La informació d'afiliacions a la Seguretat Social per residència padronal ens permet parlar de llocs de treball ocupats per persones empadronats en un territori concret (en aquest cas el Maresme i els seus municipis). No podem parlar de persones ja que el que es computa són totes les situacions de cotització. És a dir, si una persona té dues feines, es computen les seves dues situacions de cotització.

