

REPORT d'ATUR

CONSELL COMARCAL DEL MARESME



Núm.144 març 2021

Febrer 2021



31.123 persones aturades al FEBRER

AVÍS
no publiquem la taxa d'atur per manca d'informació per al càlcul

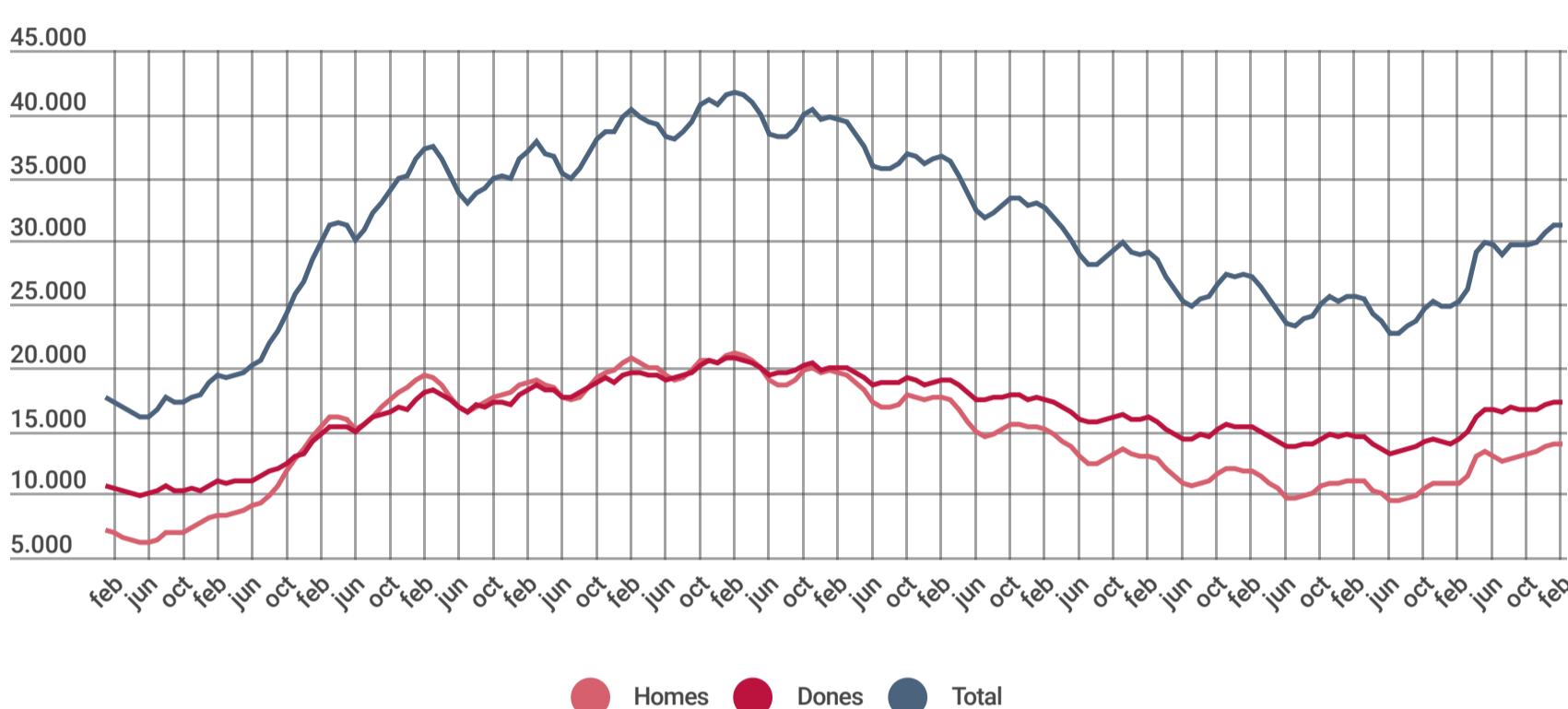


lleugeríssim descens de l'atur respecte del gener (-0,06%)



i increment interanual del 23,63%

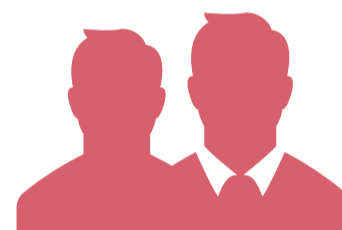
Evolució de l'atur registrat total i sexes



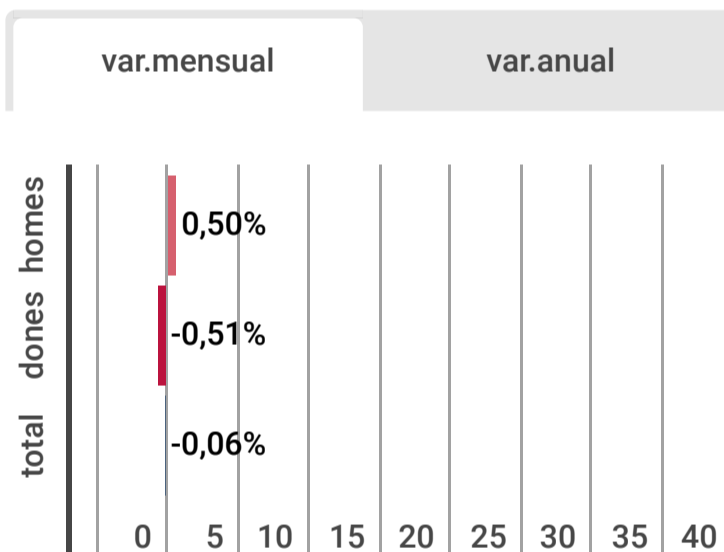
17.172

taxa

13.951



El mes de febrer tanca amb un inapreciable descens de l'atur (-0,06%) en relació al gener, mentre que interanualment experimenta un increment del 23,63%. La xifra se situa en les 31.123 persones, d'entre les quals les dones són les més nombroses. Precisament són les dones les que han arrossegat a la baixa el còmput total; han registrat un descens del 0,51% mentre que entre els homes ha incrementat un 0,50%. Respecte d'un any abans, l'atur ha pujat en els dos col·lectius, amb més intensitat entre els homes (28,26%) que entre les dones (20,11%).

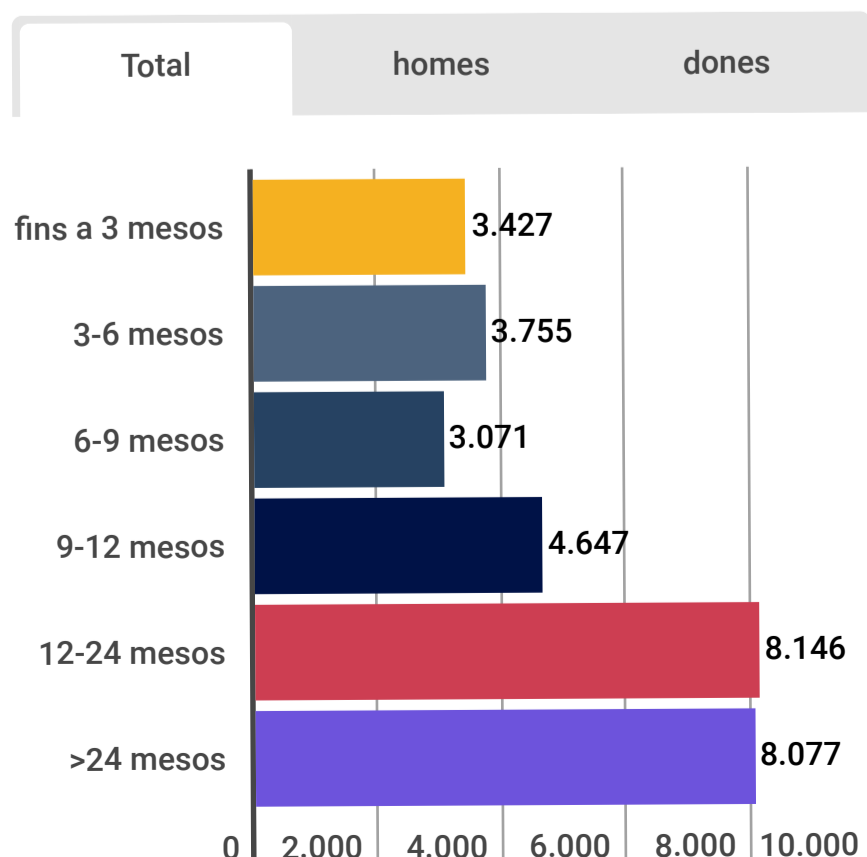
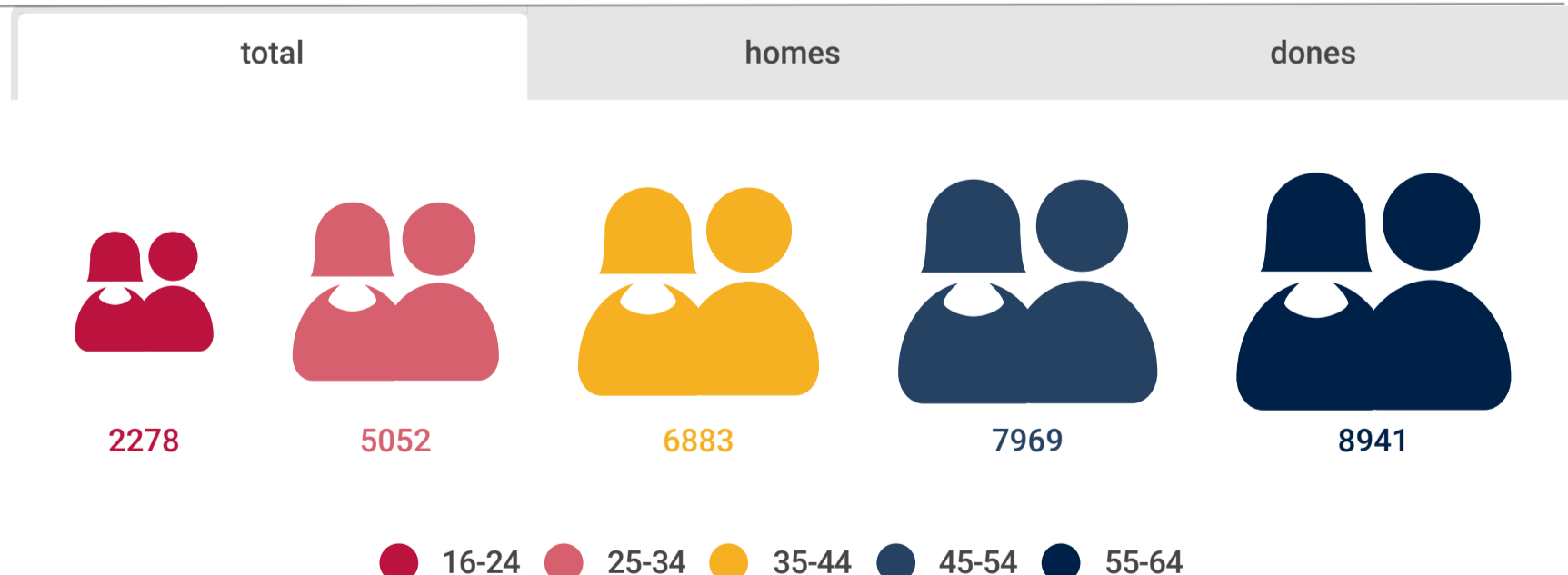


Atur per diferents àmbits territorials

Àmbit	Atur registrat	var.mensual	var.anual	taxa
El Maresme	31.123	-0,06%	23,63%	-
Província Barcelona	370.768	0,93%	28,86%	-
Catalunya	512.290	0,83%	29,62%	-

En comparació amb la província i el conjunt de Catalunya, el Maresme és l'únic en experimentar una reducció de l'atur intermensual. El creixement interanual es dona en els tres àmbits, i on incrementa amb menys intensitat és a la comarca.

Atur registrat per edat i sexe i per sexe i durada de la demanda



- Un cop més s'observa que l'atur es concentra en les persones de 45 anys i més (54,33%) amb un major pes entre les de 55-64 anys (28,73%).
- L'atur masculí concentrat en les persones de 45 anys i més és del 51,86% mentre que per les dones s'enfila al 56,34%. En el cas dels homes el 26,84% de l'atur és de majors de 54 anys i és del 30,26% en el cas de les dones.
- En relació al gener disminueix l'atur en els tres grups d'edat centrals i augmenta en els grups d'edat extrems. Interanualment augmenta en totes les edats, i amb major intensitat entre les persones joves.
- Les demandes amb durada d'entre 9 i 18 mesos s'han més que doblat respecte el febrer del 2020.

Atur registrat per sector i sexe i per seccions econòmiques

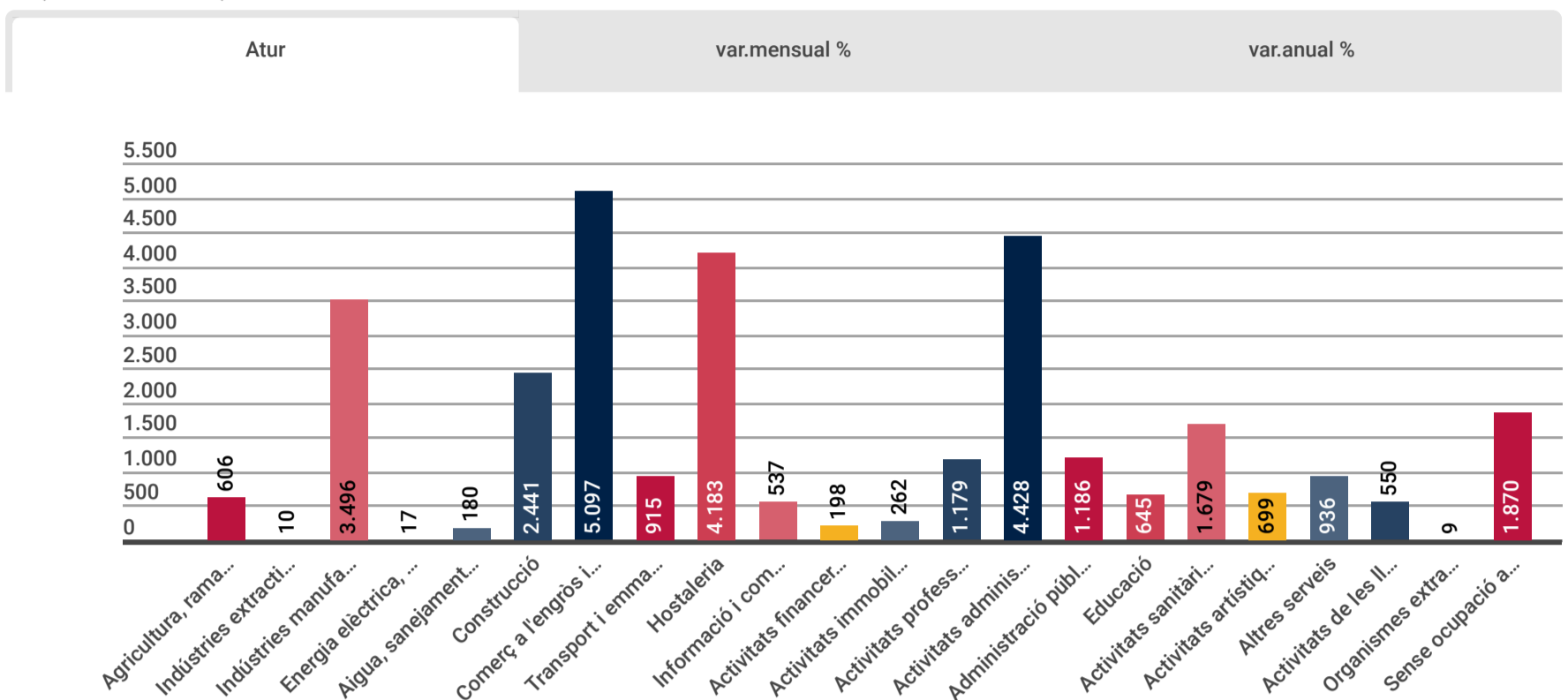
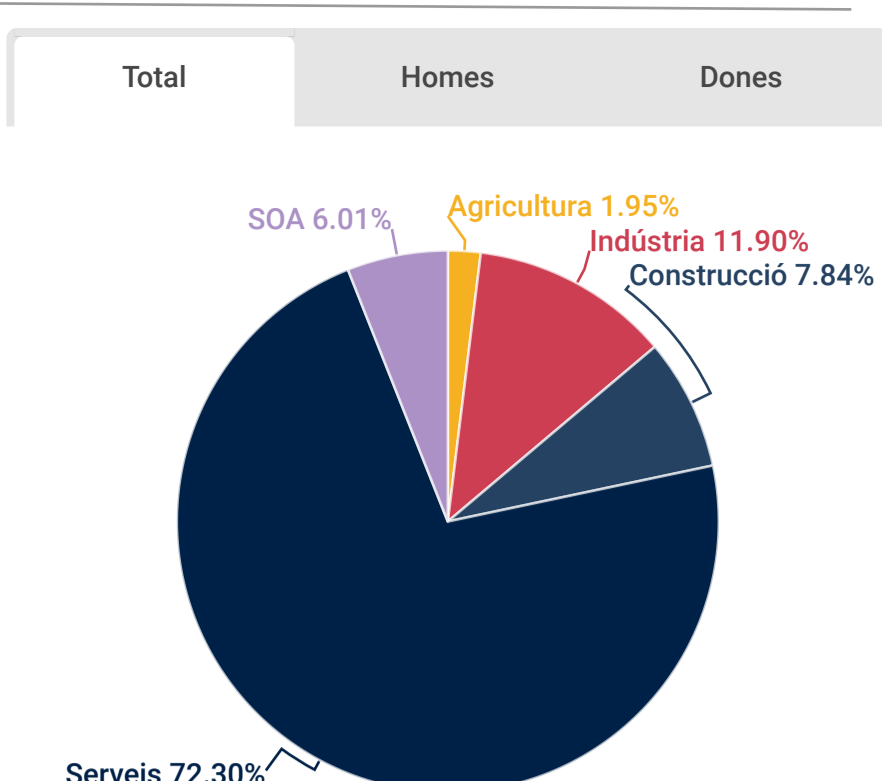
-Però més de la meitat de l'atur comarcal és atur de llarga durada (52,13%), i d'aquest el 61% és femení.

- Es produeix un descens de l'atur en tots els sectors menys en el dels serveis (2,3%) en relació al gener. I en relació a un any abans creix en tots, amb més intensitat en el dels serveis(34,92%).

-Les tres seccions amb major registre de persones aturades apleguen el 44,04% de l'atur comarcal; Comerç, Activitats administratives i serveis auxiliars i l'Hostaleria.

-En termes interanuals l'atur només disminueix en tres seccions: Energia, electricitat, gas, vapor i aire condicionat (-15%); Aigua, sanejament i gestió de residus (-1,64%) i Organismes extraterritorials (-18,18%).

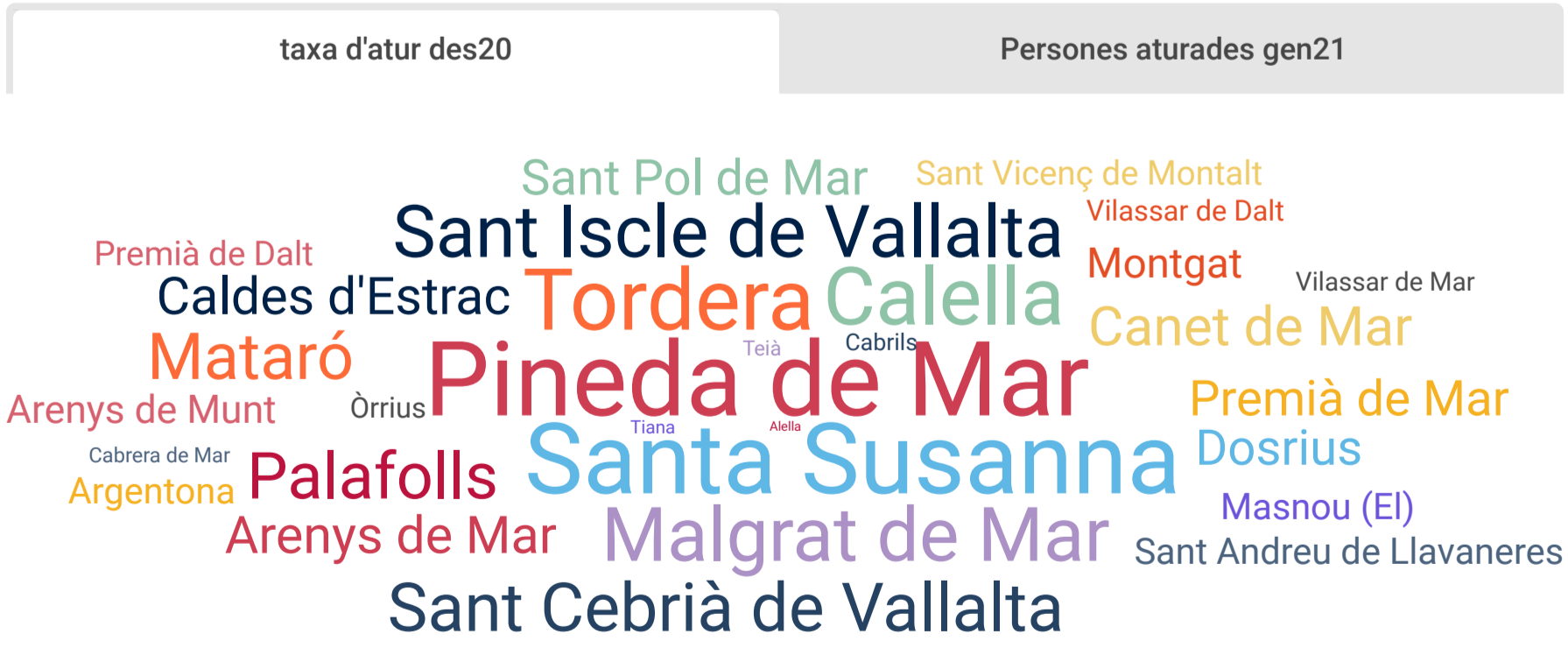
-La informació municipal indica que en 14 municipis ha baixat en relació al gener i que interanualment ha incrementat en tots amb intensitats del 50,7%, 52,4% i 37,6% a St. Iscle, Òrrius i Cabrera de Mar.



Atur registrat i taxa d'atur registral per municipis

Municipi	Persones aturades	var. mensual abs.	var. mensual rel.	var. anual abs.	var. anual rel.	taxa d'atur
Alella	313	17	5,74 %	51	19,47 %	-
Arenys de Mar	991	9	0,92 %	243	32,49 %	-
Arenys de Munt	514	3	0,59 %	95	22,67 %	-
Argentona	677	-6	-0,88 %	138	25,60 %	-
Cabrera de Mar	183	-11	-5,67 %	50	37,59 %	-
Cabrils	305	-5	-1,61 %	67	28,15 %	-
Caldes d'Estrac	169	2	1,20 %	28	19,86 %	-
Calella	1.569	21	1,36 %	267	20,51 %	-
Canet de Mar	944	-7	-0,74 %	176	22,92 %	-
Dosrius	339	-2	-0,59 %	73	27,44 %	-
Malgrat de Mar	1.474	-7	-0,47 %	292	24,70 %	-
Masnou (El)	1.321	-30	-2,22 %	290	28,13 %	-
Mataró	10.404	-14	-0,13 %	1.75	20,22 %	-
Montgat	669	-8	-1,18 %	105	18,62 %	-
Òrrius	32	-2	-5,88 %	11	52,38 %	-
Palafolls	716	-12	-1,65 %	104	16,99 %	-
Pineda de Mar	2.828	2	0,07 %	594	26,59 %	-
Premià de Dalt	553	1	0,18 %	126	29,51 %	-
Premià de Mar	1.957	14	0,72 %	383	24,33 %	-
Sant Andreu de Llavaneres	541	-6	-1,10 %	127	30,68 %	-
Sant Cebrià de Vallalta	249	9	3,75 %	52	26,40 %	-
Sant Iscle de Vallalta	107	9	9,18 %	36	50,70 %	-
Sant Pol de Mar	274	1	0,37 %	62	29,25 %	-
Sant Vicenç de Montalt	274	2	0,74 %	57	26,27 %	-
Santa Susanna	249	1	0,40 %	53	27,04 %	-
Teià	251	4	1,62 %	54	27,41 %	-
Tiana	327	-3	-0,91 %	73	28,74 %	-
Tordera	1.499	4	0,27 %	315	26,60 %	-
Vilassar de Dalt	442	-14	-3,07 %	100	29,24 %	-
Vilassar de Mar	952	9	0,95 %	177	22,84 %	-
MARESME	31.123	-19	-0,06 %	5.949	23,63 %	-

Download data



Les dades d'atur registrat no recullen les persones afectades per ERTO en no ser considerades dins la classificació d'atur registrat, d'acord amb l'Ordre ministerial d'11 de març de 1985.

És per això que, tot seguit, presentem dades referents a les demandes d'ocupació en què sí que hi queden incloses les persones afectades per ERTO, entre d'altres. Una variable a tenir present en el context actual, precisament, perquè les persones afectades per ERTO necessiten estar inscrites com a demandants d'ocupació per rebre la prestació d'atur tot i no ser considerades com a aturades.

Hem polit el càlcul dels demandants no aturats i/o ocupats respecte de l'any 2020 i, per tant, hem actualitzat tota la sèrie.



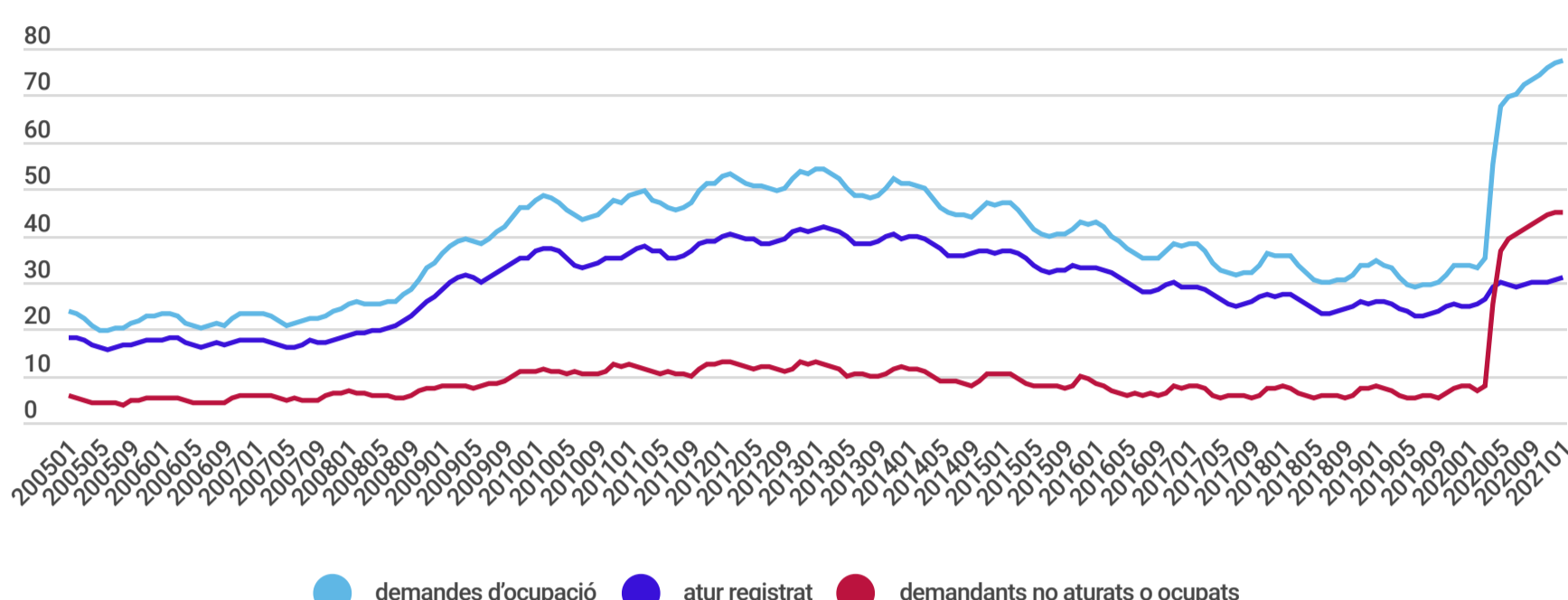
Demandes d'ocupació

Les persones demandants d'ocupació es classifiquen com a atur registrat o com a persones demandants d'ocupació no aturades. En aquest darrer grup s'hi inclouen les persones que:

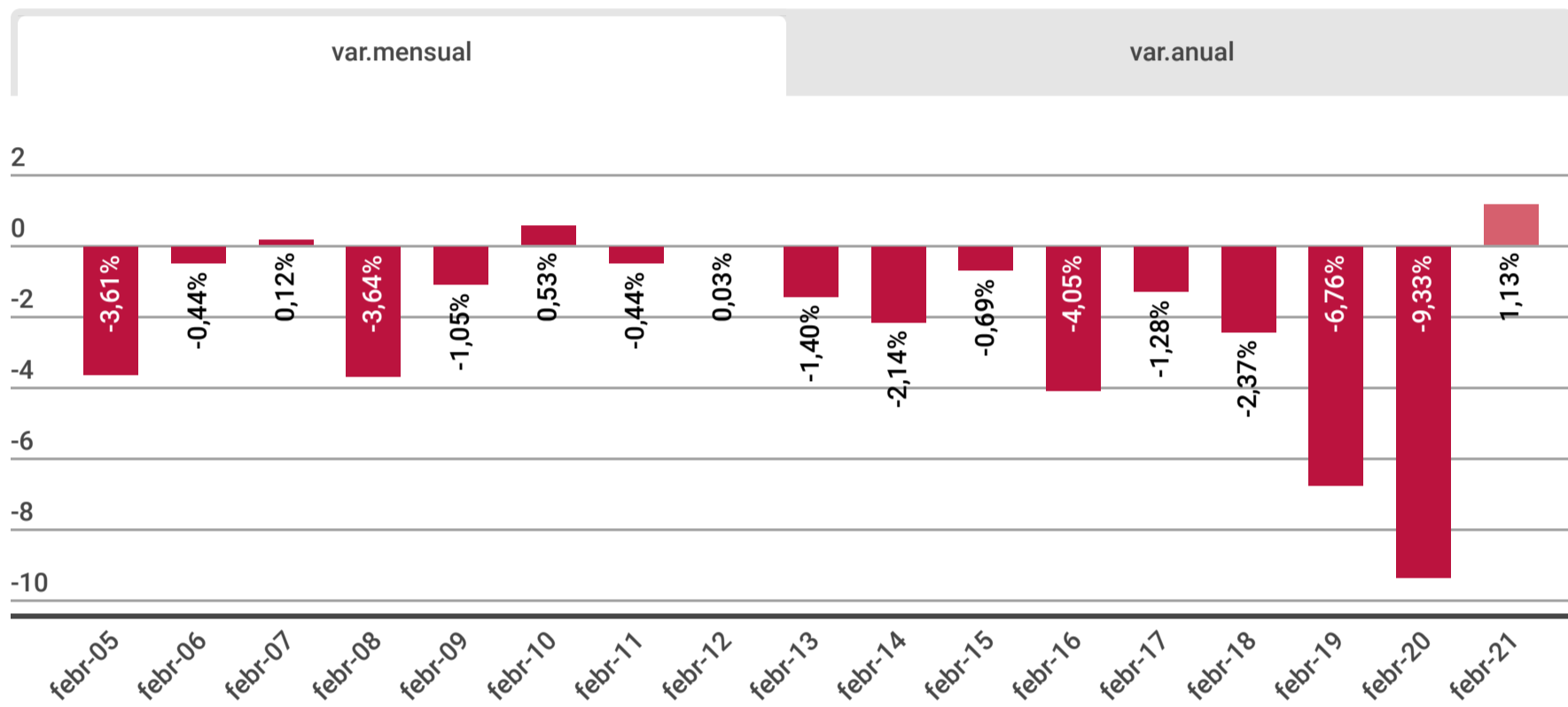
- no tenen disponibilitat immediata per treballar
- demanden una ocupació amb una característica específica (treball només a l'estranger, teletreball, jornada inferior a 20h ...)
- es neguen a participar de cursos de formació ocupacional i/o accions d'inserció laboral
- tenen una ocupació o bé una relació laboral que ha estat interrompuda temporalment → és en aquest subgrup on s'inclouen les persones afectades per un ERTO, així com també aquelles que són fixos discontinus, les que busquen una millora de feina...

Demandes d'ocupació de persones no aturades

Quant a les demandes d'ocupació han incrementat un 0,67% en relació al gener però s'han doblat i més en termes interanuals (136,13%). Pel que fa les demandes d'ocupació de persones no aturades, aquestes han augmentat un 1,13% respecte del gener i han incrementat un 555,67% respecte del febrer del 2020. Les 45.412 persones demandants d'ocupació no aturades (o ocupades) són, potencialment, persones que poden estar afectades per un procediment de regulació temporal de l'ocupació.



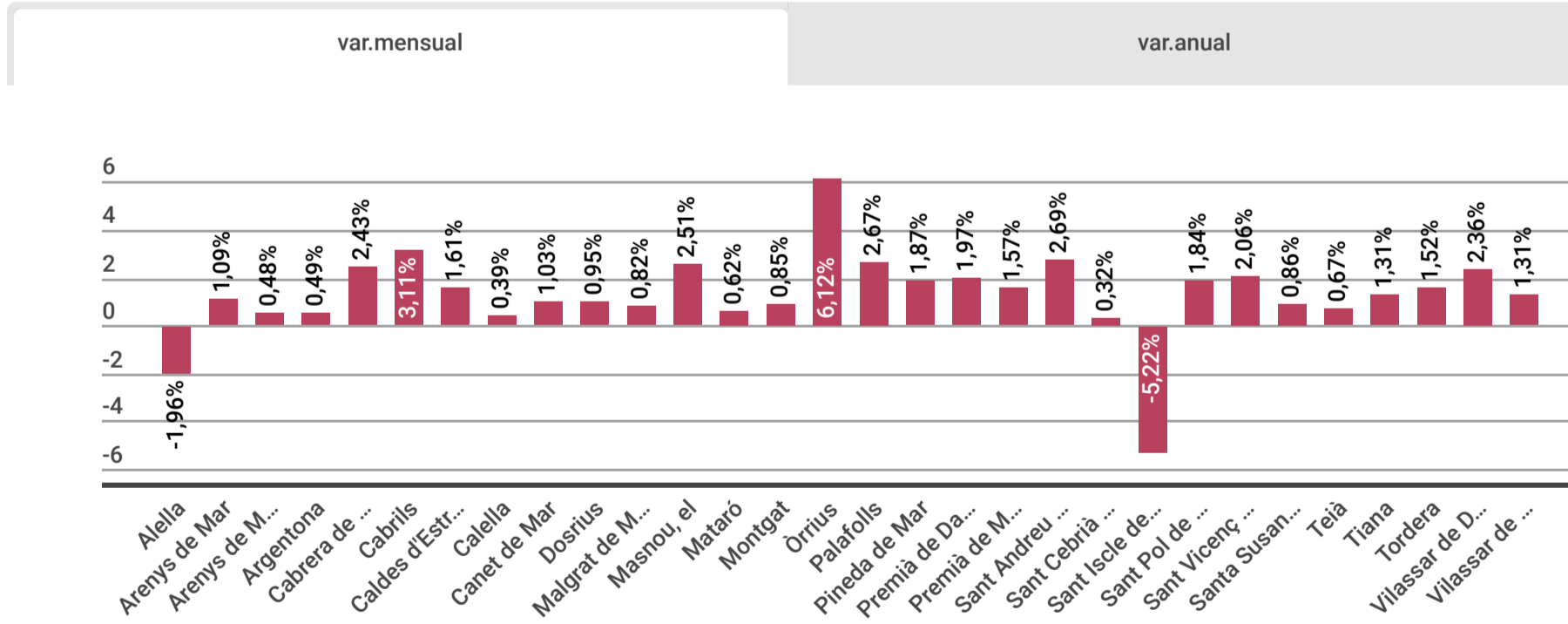
Variacions mensuals i anuals (%) demandes ocupació persones no aturades o ocupades. El Maresme



Demandes d'ocupació de persones no aturades. Municipis

Pel que fa els municipis, les demandes d'ocupació de persones no aturades han augmentat en la majoria de municipis en relació al gener. En termes interanuals, han augmentat en tots els municipis sense excepcions. Seguim observant increments molts intensos en termes interanuals en tant que encara no fa un any de la crisi sanitària i de la implantació de les restriccions per fer-hi front i que van impactar, i segueixen impactant, en l'activitat econòmica i el mercat de treball.

Variacions mensuals i interanuals (%). Demandes ocupació persones no aturades. Municipis del Maresme, febrer 2021



Download data

Publicació: 3 de març del 2021

Observatori de Desenvolupament Local del Maresme

Observatori de Desenvolupament Local del Maresme a partir de les dades dels Dpt. de treball, afers socials i famílies i Hermes-Diputació de Barcelona. Taxa d'atur inferida a partir de la taxa d'atur registral de l'últim trimestre publicada pel Dpt. de Treball, d'acord amb la metodologia de la Xarxa d'Observatoris de Desenvolupament Econòmic de la província de Barcelona-Xarxa XODEL.