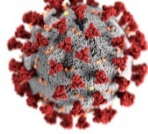


L'OBSERVATORI INFORMA 
IMPACTE DE LA COVID-19
PERSONES OCUPADES I LLOCS DE TREBALL OCUPATS
SEGONS RESIDÈNCIA PADRONAL
Març 2021



Observatori de Desenvolupament Local del Maresme
14 d'abril del 2021

Amb el suport de:

Nou repunt mensual de la població ocupada resident al Maresme i, també, interanual

Presentació

En aquesta nota presentem la informació referent a la població del Maresme ocupada en finalitzar el mes de març del 2021, d'acord amb les dades publicades per l'IDESCAT, tant a escala comarcal com municipal, així com les afiliacions per residència padronal. Són dades provisionals.

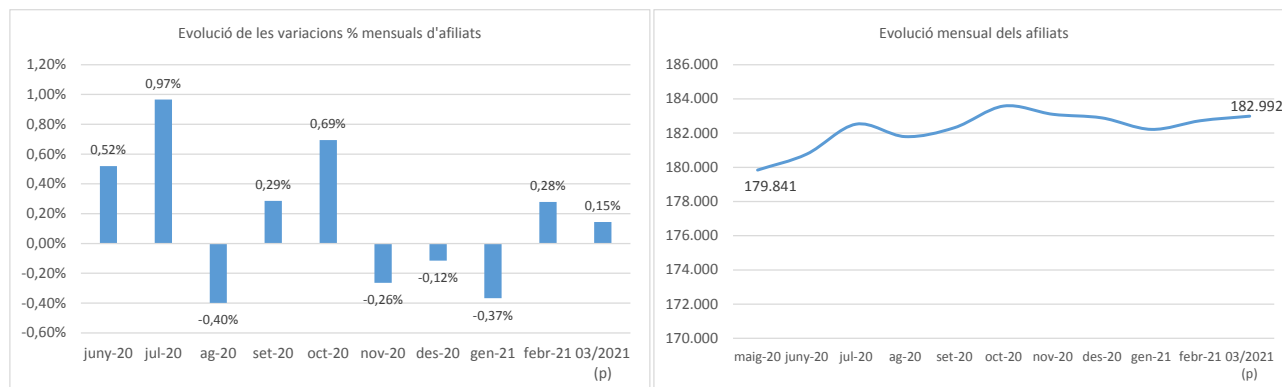
La publicació d'aquestes dades mensualment són excepcionals i, per tant, no disposem d'un històric on poder comparar i observar-ne l'evolució interanual. Malgrat això, considerem que la informació és rellevant i d'interès pels municipis de la comarca donada la situació actual de crisi econòmica i social arran de la pandèmia de la SARS-CoV-2, per la qual cosa la seva publicació és del tot pertinent.

Població ocupada

El mes de març tanca, provisionalment, amb un repunt de la població del Maresme ocupada respecte del mes de febrer passat.

La xifra de població ocupada se situa en les 182.992 persones residents a la comarca, 265 més que el mes anterior. Això suposa un increment relatiu del 0,15%. Així, són dos mesos seguits en què l'ocupació augmenta entre els residents a la comarca.

G.1 Variacions (%) mensuals de la població del Maresme ocupada i evolució mensual. Maig2020-Març2021

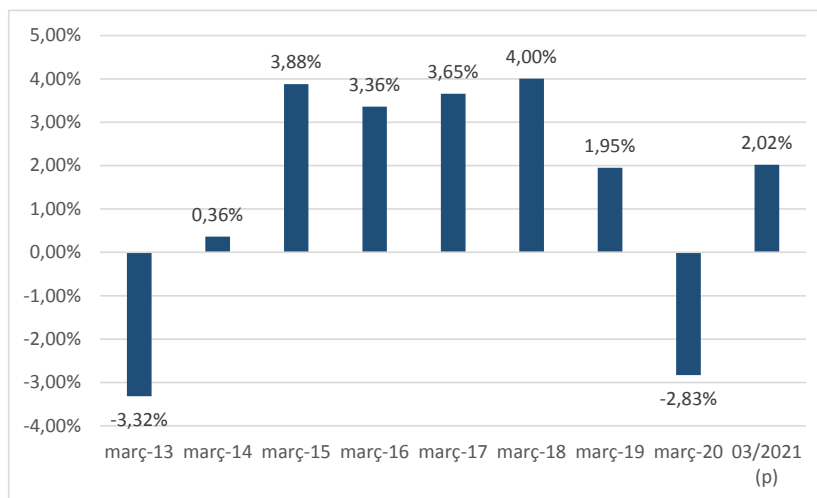


Font: Observatori de Desenvolupament Local del Maresme a partir de l'IDESCAT

Si considerem l'evolució trimestral, només pels mesos de març, observem quina és la variació interanual. Si fa un any, i respecte del 2019, es reflectien els primers impactes de les mesures antipandèmiques amb un descens de l'ocupació del 2,83% (5.226 persones ocupades menys), les dades provisionals d'aquest any mostren un increment interanual del 2,02% (3.618 persones ocupades més). La xifra de persones ocupades se situa, com hem vist, en les 182.992, quan un any abans eren de 179.374. Bo i això, no s'ha assolit la xifra de l'any 2019 de 184.600 persones ocupades.



G.2 Variacions (%) interanual de la població del Maresme ocupada. Març de cada any



Font: Observatori de Desenvolupament Local del Maresme a partir de l'IDESCAT

El repunt de persones ocupades s'ha donat en tots dos sexes en relació al mes passat, més en el col·lectiu masculí (0,25%; 236 homes ocupats més) que en el femení amb un increment gairebé inapreciable (0,03%; 29 dones més ocupades). I també en termes interanuals; un 2,26% en els cas dels homes (+2.133) i un 1,75% en el cas de les dones (+1.485).

La presència masculina segueix sent més present en el mercat de treball que la femenina; 52,76% vs 47,24%.

La informació a escala municipal, recollida en la taula de la pàgina següent, indica que el repunt experimentat per a la mitjana comarcal no s'ha reflectit en tots el municipis. En 15 municipis ha augmentat la població ocupada respecte del mes de febrer, d'acord amb les dades provisionals, en uns altres 14 ha disminuït i en un municipi s'ha mantingut.

Els increments més intensos s'han produït en municipis del Sistema territorial de Calella; a Malgrat de Mar (2,17%), Pineda de Mar (1,96%) i Calella (1,30%). En canvi, els descensos més rellevants es donen en municipis petits del Sistema territorial de Mataró; Dosrius (0,95%), Cabrera de Mar (-0,65%) i Sant Andreu de Llavaneres (-0,47%).

Quan considerem els grups d'edat, observem que la població ocupada ha disminuït en el grup de 30-44 anys (-0,37%) com ja vam veure, també, el mes passat. En la resta de grups ha augmentat, amb major intensitat en el grup de persones de menys de 30 anys (1,47%; 360 persones joves més ocupades).

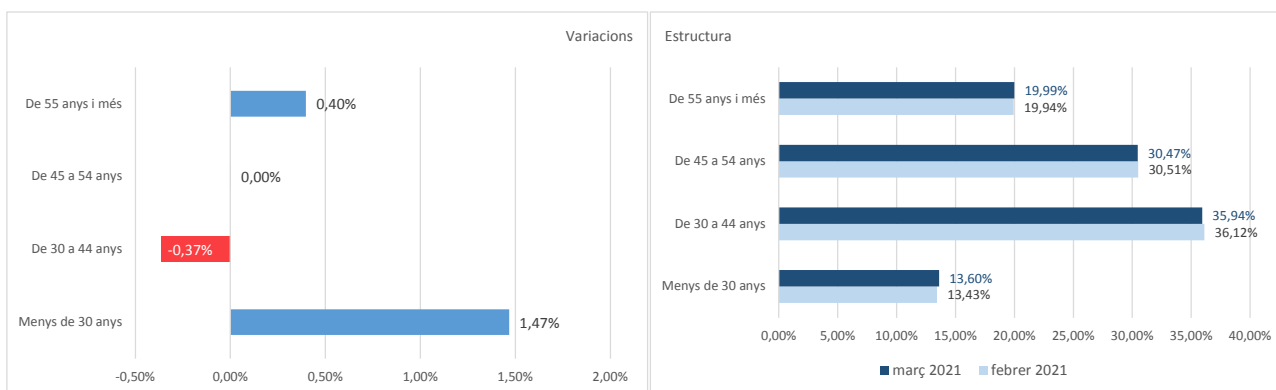
L'estructura de la població ocupada es manté igual en termes generals, tot i les lleugeres variacions en els pesos, de manera que la més jove segueix sent aquella amb menor presència en el mercat laboral –un fet normal tenint en compte que una bona part de les edats que aplega són aquelles en què la majoria de joves segueixen dins el sistema educatiu- mentre que el gran gruix se situa en el tram d'edats 30-44 anys i 45-54 anys.

**T.1 Població ocupada per residència padronal de l'afiliat. Per sexe. Municipis del Maresme. Març 2021 (p)**

Municipi	afiliats març 2021			var.% mensuals		
	Homes	Dones	Total	Homes	Dones	Total
Alella	2.045	1.976	4.021	-0,58%	-0,10%	-0,35%
Arenys de Mar	3.224	2.927	6.151	1,03%	-0,24%	0,42%
Arenys de Munt	2.073	1.884	3.957	0,88%	-0,05%	0,43%
Argentona	2.906	2.502	5.408	-0,51%	0,00%	-0,28%
Cabrera de Mar	1.132	1.020	2.152	-0,26%	-1,07%	-0,65%
Cabrils	1.706	1.549	3.255	0,83%	0,00%	0,43%
Caldes d'Estrac	622	628	1.250	1,14%	0,48%	0,81%
Calella	3.433	3.111	6.544	1,42%	1,17%	1,30%
Canet de Mar	2.954	2.757	5.711	0,17%	-0,33%	-0,07%
Dosrius	1.323	1.188	2.511	-1,27%	-0,59%	-0,95%
Malgrat de Mar	3.646	3.044	6.690	2,21%	2,11%	2,17%
Masnou, el	5.165	4.946	10.111	0,37%	-0,04%	0,17%
Mataró	26.847	23.651	50.498	-0,33%	-0,46%	-0,39%
Montgat	2.832	2.676	5.508	-0,07%	-0,85%	-0,45%
Òrrius	193	174	367	-1,03%	1,16%	0,00%
Palafolls	2.237	1.841	4.078	0,81%	1,04%	0,92%
Pineda de Mar	5.313	4.257	9.570	2,33%	1,50%	1,96%
Premià de Dalt	2.372	2.040	4.412	0,25%	-0,78%	-0,23%
Premià de Mar	6.089	5.572	11.661	-0,23%	-0,20%	-0,21%
Sant Andreu de Llavanes	2.368	2.255	4.623	-0,50%	-0,44%	-0,47%
Sant Cebrià de Vallalta	831	627	1.458	-0,36%	-0,48%	-0,41%
Sant Iscle de Vallalta	318	263	581	0,63%	-1,50%	-0,34%
Sant Pol de Mar	1.106	988	2.094	0,45%	0,51%	0,48%
Sant Vicenç de Montalt	1.430	1.246	2.676	-0,14%	0,32%	0,07%
Santa Susanna	742	647	1.389	0,41%	1,41%	0,87%
Teià	1.385	1.334	2.719	0,51%	0,98%	0,74%
Tiana	2.090	2.041	4.131	-0,33%	-0,44%	-0,39%
Tordera	3.623	2.966	6.589	0,58%	1,06%	0,80%
Vilassar de Dalt	2.016	1.910	3.926	-0,69%	-0,05%	-0,38%
Vilassar de Mar	4.522	4.429	8.951	0,47%	0,14%	0,30%
Maresme	96.543	86.449	182.992	0,25%	0,03%	0,15%

Font: Idescat i Observatori de Desenvolupament Local del Maresme

(p) Dada provisional.

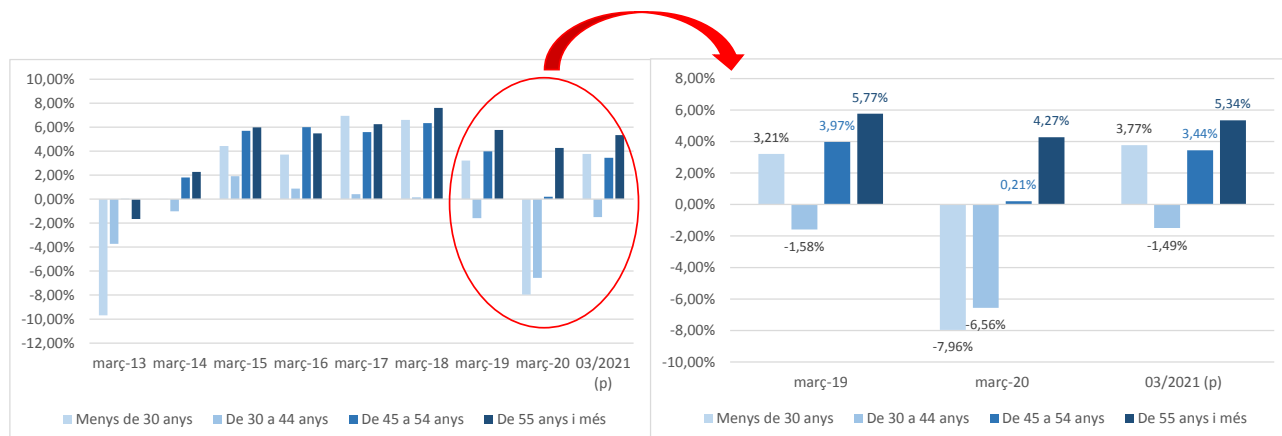
G.3 Variació (%) i estructura de la població ocupada per grups d'edat. Març 2021.

Font: Observatori de Desenvolupament Local del Maresme a partir de l'IDESCAT



Les variacions interanuals permeten observar com, fa un any, el primer impacte de les mesures antipandèmiques va recaure en les persones de menys de 45 anys; va caure un 7,96% la població jove de menys de 30 ocupada, un fet que, en part, s'explica perquè aquest col·lectiu ocupa més llocs de treball temporals que són els primers en destruir-se en contextos desfavorables; i un 6,56% aquella amb edats compreses entre els 30 i els 44 anys.

G.4 Evolució variacions (%) interanuals de la població del Maresme ocupada. Per grups d'edat. Març de cada any



Font: Observatori de Desenvolupament Local del Maresme a partir de l'IDESCAT

Les dades provisionals a març de 2021 indiquen una recuperació de la població ocupada en totes els grups d'edat respecte d'un any abans, llevat en el grup de 30-44 anys en què ha baixat.

Si bé l'estructura és la mateixa en tots els municipis de la comarca, alguns d'ells presenten valors superiors a les mitjanes comarcals. Així, els municipis en què la població jove té una presència major que la mitjana comarcal i que presenten els valors més elevats són – de major a menor pes- Pineda de Mar (14,75%), Mataró (14,68%), Santa Susanna (14,18%) i Sant Andreu de Llavaneres (14%). Pel grup de 30-44 anys són Òrrius (45,78%), Montgat (42,34%) i Tordera (40,70%). Pel de 45-54 anys són Sant Vicenç de Montalt (36,25%), Caldes d'Estrac (35,28%), Sant Pol de Mar (34,96%) i Sant Cebrià de Vallalta (34,50%). I pel de 55 anys i més són Cabrera de Mar (26,21%), Cabrils (26,08%), Teià (25,89%) i Sant Vicenç de Montalt (24,55%)(vegeu annex).

Llocs de treball ocupats per residents al Maresme

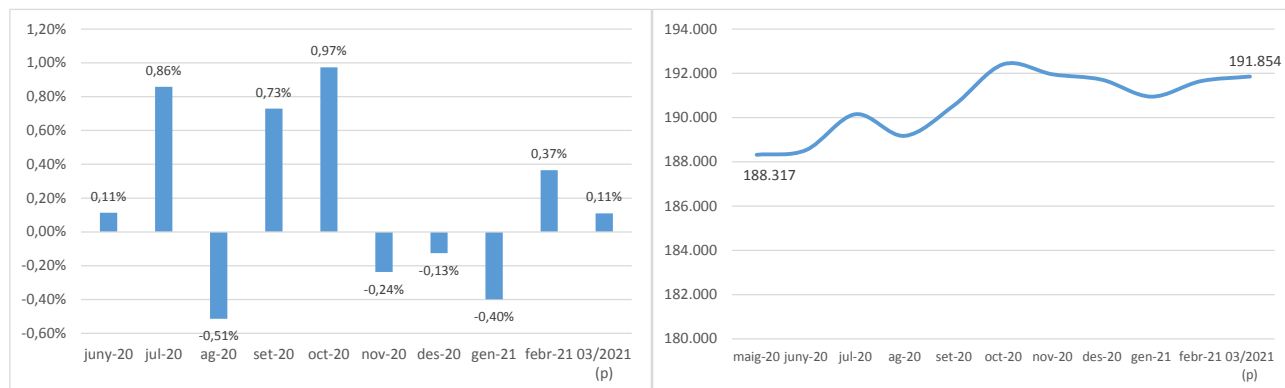
Pel que fa les afiliacions i/o llocs de treball ocupats per persones residents a la comarca, aquestes han augmentat, també, en relació al mes passat.

El nombre d'afiliacions i/o situacions amb obligatorietat de cotització s'ha situat en les 191.854, 211 més que al febrer, el que suposa un increment relatiu del 0,11%. Un increment que s'ha reflectit només en el col·lectiu masculí en què les afiliacions han incrementat un 0,22% (+217). En el femení cauen un inapreciable 0,01% (-6) (vegeu gràfic 5).

El volum d'afiliacions segueix sent superior entre els homes respecte de les dones, com és habitual; 100.086 de masculines davant de les 91.768 de femenines, és a dir, 52,17% i 47,83% respectivament.

G.5 Evolució de la variació (%) mensual de les afiliacions segons residència padronal de l'afiliat al Maresme.

Maig2020-Març2021

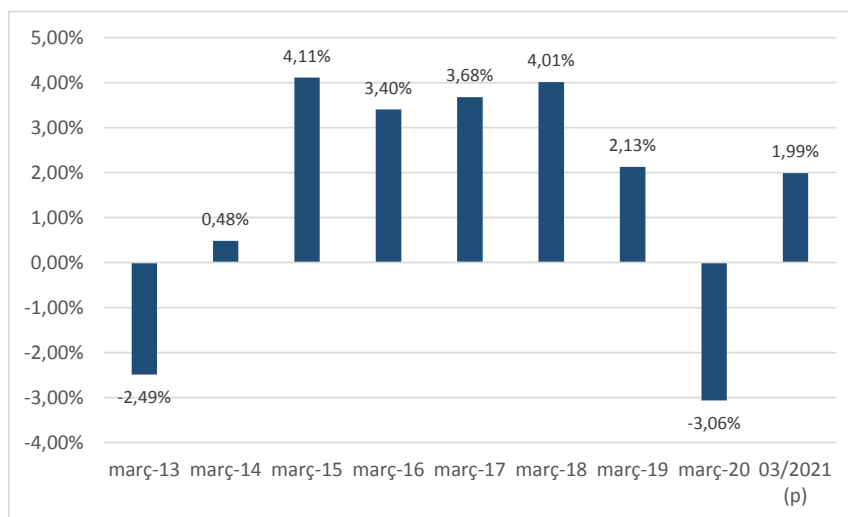


Font: Observatori de Desenvolupament Local del Maresme a partir de l'IDESCAT

També en aquest cas la sèrie temporal trimestral permet veure l'evolució interanual. Així, si un any abans les afiliacions van caure un 3,06% respecte del 2019, en un període en què és habitual un increment d'aquestes, fruit, amb alta probabilitat, als primers efectes de l'impacte de les mesures anticovid, aquest any es recuperen i incrementen un 1,99% en relació al març del 2020 (3.738 afiliacions més) però no assoleixen la xifra del 2019 i es queden en 191.854.

G.6 Evolució de la variació (%) interanual de les afiliacions segons residència padronal de l'afiliat.

Març de cada any



Font: Observatori de Desenvolupament Local del Maresme a partir de l'IDESCAT

Aquesta recuperació es dona en ambdós sexes amb una mica més d'intensitat entre les masculines. Aquestes incrementen un 2,31% (2.257 afiliacions més) i les femenines un 1,64% (1.481 afiliacions més).



En 16 dels 30 municipis de la comarca el nombre d'afiliacions ha incrementat en relació al febrer i en els altres 14 han disminuït.

Els increments més intensos s'han registrat, de major a menor, als municipis de Malgrat de Mar (2,11%), Pineda de Mar (1,74%), Calella (1,36%) i Santa Susanna (1,05%). Aquells amb els descensos més intensos són Sant Iscle de Vallalta (-0,82%), Dosrius (-0,80%) i Cabrera de Mar (-0,75%).

T.2 Afiliacions per sexe segons residència padronal de l'afiliat. Municipis del Maresme. Març 2021 (p)

Municipi	afiliacions març 2021			var.% mensuals		
	Homes	Dones	Total	Homes	Dones	Total
Alella	2.145	2.114	4.259	-0,65%	-0,24%	-0,44%
Arenys de Mar	3.345	3.107	6.452	0,97%	0,00%	0,50%
Arenys de Munt	2.147	1.990	4.137	1,04%	-0,30%	0,39%
Argentona	3.011	2.646	5.657	-0,50%	-0,19%	-0,35%
Cabrera de Mar	1.186	1.062	2.248	-0,25%	-1,30%	-0,75%
Cabrils	1.799	1.660	3.459	0,73%	-0,30%	0,23%
Caldes d'Estrac	654	664	1.318	1,08%	0,61%	0,84%
Calella	3.564	3.299	6.863	1,48%	1,23%	1,36%
Canet de Mar	3.040	2.904	5.944	0,16%	-0,24%	0,03%
Dosrius	1.364	1.253	2.617	-1,16%	-0,40%	-0,80%
Malgrat de Mar	3.743	3.215	6.958	2,02%	2,23%	2,11%
Masnou, el	5.376	5.287	10.663	0,17%	0,04%	0,10%
Mataró	27.848	25.265	53.113	-0,34%	-0,59%	-0,46%
Montgat	2.940	2.818	5.758	0,07%	-0,88%	-0,40%
Òrrius	206	179	385	-0,96%	0,56%	-0,26%
Palafolls	2.296	1.918	4.214	0,88%	1,05%	0,96%
Pineda de Mar	5.437	4.457	9.894	2,10%	1,30%	1,74%
Premià de Dalt	2.456	2.147	4.603	0,41%	-0,42%	0,02%
Premià de Mar	6.281	5.936	12.217	-0,33%	-0,22%	-0,28%
Sant Andreu de Llavaneres	2.483	2.396	4.879	-0,36%	-0,33%	-0,35%
Sant Cebrià de Vallalta	853	656	1.509	-0,47%	-0,46%	-0,46%
Sant Iscle de Vallalta	322	284	606	0,31%	-2,07%	-0,82%
Sant Pol de Mar	1.183	1.069	2.252	0,51%	0,56%	0,54%
Sant Vicenç de Montalt	1.502	1.313	2.815	0,27%	0,31%	0,29%
Santa Susanna	765	675	1.440	0,39%	1,81%	1,05%
Teià	1.450	1.422	2.872	0,69%	0,78%	0,74%
Tiana	2.180	2.161	4.341	-0,68%	-0,23%	-0,46%
Tordera	3.722	3.107	6.829	0,57%	0,94%	0,74%
Vilassar de Dalt	2.083	2.017	4.100	-0,81%	0,10%	-0,36%
Vilassar de Mar	4.705	4.747	9.452	0,51%	0,06%	0,29%
Maresme	100.086	91.768	191.854	0,22%	-0,01%	0,11%

Font: IDESCAT i Observatori de Desenvolupament Local del Maresme

(p) Dada provisional

Els llocs de treball assalariats són, a bastament, els que més ocupen les persones residents a la comarca. El seu pes és del 80,23% en tancar el mes de març, segon dades provisionals. Les afiliacions per compte propi doncs, els treballadors autònoms, tenen un pes del 19,77%.

En el conjunt de la comarca i en relació al mes de febrer, han augmentat tant les relacions laborals per compte d'altri (assalariats) (0,11%) com per compte propi (autònoms) (0,12%).



Aquest comportament es dona, també, en 12 dels 30 municipis de la comarca. En uns altres 8 ha minvat tant el treball per compte d'altri com per compte propi. I en la resta es donen combinacions diverses, com municipis en què han minvat les relacions per compte d'altri i han incrementat aquelles per compte propi i a la inversa o que unes varien i les altres no.

A tall d'exemple, a Malgrat de Mar incrementen els dos tipus de relació laboral, a Cabrera de Mar disminueixen tots dos tipus, a Canet de Mar disminueixen les afiliacions per compte d'altri i incrementen les per compte propi i a Teià augmenten les de compte d'altri i minven les de compte propi.

T.3 Afiliacions per tipus de relació laboral segons residència padronal de l'afiliat. Municipis del Maresme. Març 2021 (p)

Municipi	afiliacions març 2021 (p)			variació % mensual		
	Per compte d'altri	Per compte propi	Total	Per compte d'altri	Per compte propi	Total
Alella	2.902	1.357	4.259	-0,58%	-0,15%	-0,44%
Arenys de Mar	5.191	1.261	6.452	0,62%	0,00%	0,50%
Arenys de Munt	3.252	885	4.137	0,12%	1,31%	0,39%
Argentona	4.330	1.327	5.657	-0,35%	-0,38%	-0,35%
Cabrera de Mar	1.584	664	2.248	-0,81%	-0,60%	-0,75%
Cabrils	2.416	1.043	3.459	0,46%	-0,29%	0,23%
Caldes d'Estrac	985	333	1.318	1,03%	0,30%	0,84%
Calella	5.496	1.367	6.863	1,51%	0,74%	1,36%
Canet de Mar	4.768	1.176	5.944	-0,06%	0,09%	-0,03%
Dosrius	2.011	606	2.617	-0,84%	-0,66%	-0,80%
Malgrat de Mar	5.700	1.258	6.958	2,46%	0,56%	2,11%
Masnou, el	8.516	2.147	10.663	0,12%	0,05%	0,10%
Mataró	45.221	7.892	53.113	-0,54%	0,01%	-0,46%
Montgat	4.669	1.089	5.758	-0,49%	0,00%	-0,40%
Òrrius	294	91	385	-0,34%	0,00%	-0,26%
Palafolls	3.469	745	4.214	0,96%	0,95%	0,96%
Pineda de Mar	8.132	1.762	9.894	1,98%	0,63%	1,74%
Premià de Dalt	3.448	1.155	4.603	-0,17%	0,61%	0,02%
Premià de Mar	10.263	1.954	12.217	-0,24%	-0,46%	-0,28%
Sant Andreu de Llavaneres	3.533	1.346	4.879	-0,59%	0,30%	-0,35%
Sant Cebrià de Vallalta	1.102	407	1.509	-0,63%	0,00%	-0,46%
Sant Iscle de Vallalta	478	128	606	-0,62%	-1,54%	-0,82%
Sant Pol de Mar	1.703	549	2.252	0,65%	0,13%	0,54%
Sant Vicenç de Montalt	1.906	909	2.815	0,32%	0,22%	0,29%
Santa Susanna	1.044	396	1.440	1,06%	1,02%	1,05%
Teià	2.056	816	2.872	1,38%	-0,85%	0,74%
Tiana	3.197	1.144	4.341	-0,47%	-0,44%	-0,46%
Tordera	5.618	1.211	6.829	0,81%	0,41%	0,74%
Vilassar de Dalt	3.120	980	4.100	-0,35%	-0,41%	-0,36%
Vilassar de Mar	7.525	1.927	9.452	0,16%	0,73%	0,29%
Maresme	153.929	37.925	191.854	0,11%	0,12%	0,11%

Font: IDESCAT i Observatori de Desenvolupament Local del Maresme

(p) Dada provisional

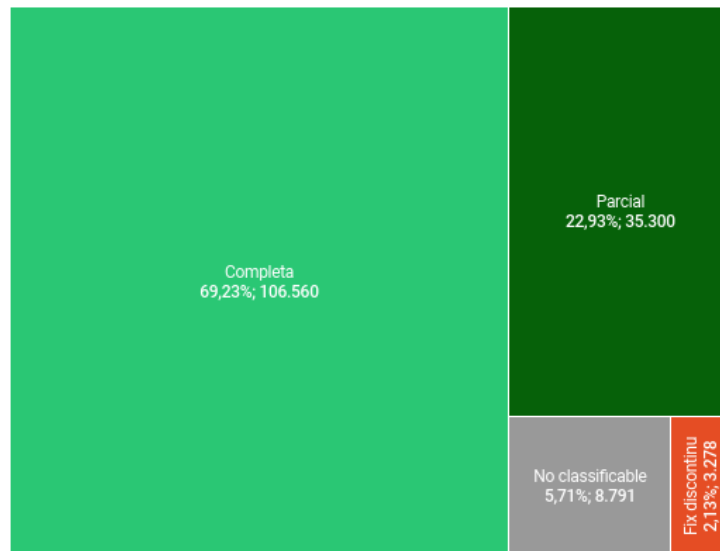
En relació a les afiliacions per compte d'altri, i amb dades només per la comarca, aquestes indiquen que el 50,67% de les afiliacions per compte d'altri són femenines en tancar el mes de març i que el 49,33% són masculines.

Que el 69,23% de les relacions laborals assalariades són a jornada completa, un 22,93% a jornada parcial i un 2,13% fix discontinu. Les no classificables tenen un pes del 5,71%.



Respecte del mes de febrer han incrementat, sobretot, les afiliacions per compte d'altri amb jornada fixa discontinua (12,49%) i s'han reduït les de jornada completa (-0,42%). I respecte d'un any abans han minvat les de jornada parcial (-1,39%) i han augmentat la resta, un 2,69% les de jornada completa, un 5,54% les fixes discontinues i un 4,42% les no classificables.

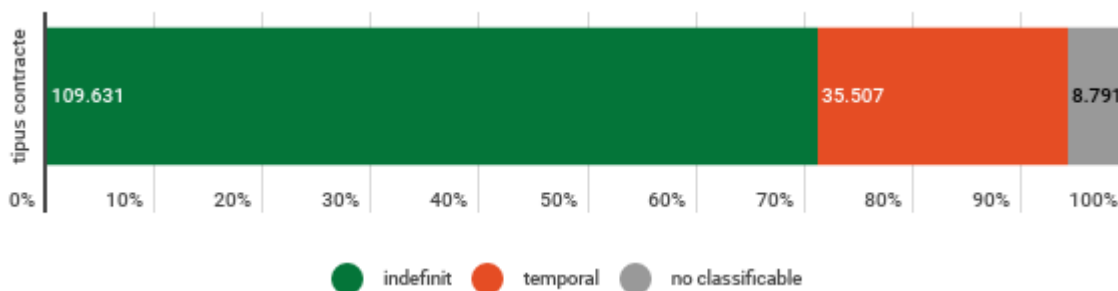
G.7 Afiliacions per compte d'altri segons residència padronal de l'afiliat i per tipus de jornada. Març 2021 (p). El Maresme



Font: Observatori de Desenvolupament Local del Maresme

I, finalment, que la majoria de les afiliacions per compte d'altri estan associades a un contracte indefinit (71,22%; 109.631) i en menor mesura temporal (23,07%; 35.507). És a dir, el grau de temporalitat de les afiliacions és del 23,07% en tancar el mes. Les no classificables són afiliacions, majoritàriament relacionades amb el sector públic, on no consta el tipus de contracte (5,71%; 8.791).

G.8 Afiliacions per compte d'altri segons residència padronal de l'afiliat i tipus de contracte. Març 2021 (p). El Maresme



Font: Observatori de Desenvolupament Local del Maresme

Respecte del mes passat han incrementat les afiliacions associades a contractes indefinits (0,48%) i els no classificables (1,05%) i han baixat les associades a un contracte temporal (-1,39%). En termes interanuals han incrementat tot tres tipus de contractes, un 1,35% els indefinits, un 2,94% els temporals i un 4,42% els no classificables.



ANNEX

Població ocupada segons residència padronal de l'afiliat. Per grups d'edat. Març 2021 (p)

Municipi	afiliats per grups d'edat març 2021				Total	pes % per grups d'edat			
	Menys de 30 anys	De 30 a 44 anys	De 45 a 54 anys	De 55 anys i més		Menys de 30 anys	De 30 a 44 anys	De 45 a 54 anys	De 55 anys i més
Alella	503	1.362	1.183	973	4.021	12,51%	33,87%	29,42%	24,20%
Arenys de Mar	783	2.167	1.886	1.315	6.151	12,73%	35,23%	30,66%	21,38%
Arenys de Munt	524	1.393	1.239	801	3.957	13,24%	35,20%	31,31%	20,24%
Argentona	754	1.887	1.646	1.121	5.408	13,94%	34,89%	30,44%	20,73%
Cabrera de Mar	290	660	638	564	2.152	13,48%	30,67%	29,65%	26,21%
Cabrils	427	916	1.063	849	3.255	13,12%	28,14%	32,66%	26,08%
Caldes d'Estrac	149	409	441	251	1.250	11,92%	32,72%	35,28%	20,08%
Calella	892	2.302	2.014	1.336	6.544	13,63%	35,18%	30,78%	20,42%
Canet de Mar	695	1.960	1.920	1.136	5.711	12,17%	34,32%	33,62%	19,89%
Dosrius	302	987	751	471	2.511	12,03%	39,31%	29,91%	18,76%
Malgrat de Mar	934	2.452	2.069	1.235	6.690	13,96%	36,65%	30,93%	18,46%
Masnou, el	1.268	3.717	2.921	2.205	10.111	12,54%	36,76%	28,89%	21,81%
Mataró	7.414	19.290	14.679	9.115	50.498	14,68%	38,20%	29,07%	18,05%
Montgat	613	2.332	1.670	893	5.508	11,13%	42,34%	30,32%	16,21%
Òrrius	40	168	98	61	367	10,90%	45,78%	26,70%	16,62%
Palafolls	545	1.565	1.302	666	4.078	13,36%	38,38%	31,93%	16,33%
Pineda de Mar	1.412	3.519	2.809	1.830	9.570	14,75%	36,77%	29,35%	19,12%
Premià de Dalt	588	1.419	1.363	1.042	4.412	13,33%	32,16%	30,89%	23,62%
Premià de Mar	1.615	4.106	3.576	2.364	11.661	13,85%	35,21%	30,67%	20,27%
Sant Andreu de Llavanes	647	1.398	1.495	1.083	4.623	14,00%	30,24%	32,34%	23,43%
Sant Cebrià de Vallalta	153	503	503	299	1.458	10,49%	34,50%	34,50%	20,51%
Sant Iscle de Vallalta	80	204	188	109	581	13,77%	35,11%	32,36%	18,76%
Sant Pol de Mar	248	665	732	449	2.094	11,84%	31,76%	34,96%	21,44%
Sant Vicenç de Montalt	352	697	970	657	2.676	13,15%	26,05%	36,25%	24,55%
Santa Susanna	197	511	409	272	1.389	14,18%	36,79%	29,45%	19,58%
Teià	337	884	794	704	2.719	12,39%	32,51%	29,20%	25,89%
Tiana	516	1.379	1.326	910	4.131	12,49%	33,38%	32,10%	22,03%
Tordera	896	2.682	1.950	1.061	6.589	13,60%	40,70%	29,59%	16,10%
Vilassar de Dalt	505	1.294	1.249	878	3.926	12,86%	32,96%	31,81%	22,36%
Vilassar de Mar	1.217	2.934	2.865	1.935	8.951	13,60%	32,78%	32,01%	21,62%
Maresme	24.896	65.762	55.749	36.585	182.992	13,60%	35,94%	30,47%	19,99%

Font: Idescat i Observatori de Desenvolupament Local del Maresme

(p) Dada provisional.



NOTES I ACLARIMENTS

-La publicació d'aquesta informació de forma mensual per part de l'IDESCAT és excepcional i és una mesura que facilita el seguiment de l'impacte de la crisi de la Covid-19 des del territori.

L'Observatori n'anirà fent el seguiment i la difusió es farà en funció de la informació i periodicitat que publiqui l'IDESCAT.

-Les dades referents al mes de març 2021 són provisionals. Les comparatives amb els mesos anterior es fan sobre les dades definitives.

-La informació d'afiliats per residència padronal ens permet parlar de la població de cada municipi que està ocupada. En aquest cas, parlem de persones, individus únics.

-La informació d'afiliacions a la Seguretat Social per residència padronal ens permet parlar de llocs de treball ocupats per persones empadronats en un territori concret (en aquest cas el Maresme i els seus municipis). No podem parlar de persones ja que el que es computa són totes les situacions de cotització. És a dir, si una persona té dues feines, es computen les seves dues situacions de cotització.

