

# GUIA

---

## PROTOCOL COMARCAL DEL MARESME PER A L'ABORDATGE INTEGRAL DE LA VIOLÈNCIA MASCLISTA

CONSELL  
COMARCAL  
DEL  
MARESME



# PRESENTACIÓ

La violència masclista, en totes les seves manifestacions, constitueix un atemptat contra els drets de les dones i de llurs fills i filles que exigeix per part de l'Administració Pública un abordatge integral.

La prevalença en la nostra societat d'aquest tipus de violència ha posat de manifest la necessitat d'optimitzar les diverses actuacions d'una manera coordinada i eficaç, motiu pel qual es comença, a finals de l'any 2016, l'elaboració del Protocol Comarcal del Maresme per a l'abordatge integral de la violència masclista.

Aquest protocol neix amb la voluntat de ser una eina útil per a totes i tots els professionals de la Comarca amb implicació en l'erradicació de la violència masclista, i un instrument viu que permeti abordar, paulatinament i d'una forma òptima, totes les formes de violència masclista. Per això, aquest document no és un punt i final sinó un punt i seguit, que continuarà a través de les plenàries i les diferents comissions i grups de treball que permetin el seu desplegament i desenvolupament.

Aquest Protocol ha estat impulsat pel Consell Comarcal del Maresme juntament amb el SIE Mataró-Maresme, amb el suport tècnic i econòmic de la Diputació de Barcelona i ha comptat amb la participació de referents de tots els àmbits: social, policial, judicial, sanitari i educatiu, sindical i joventut.

Agraïm a tothom el temps i l'esforç dedicats.

---

# INTRODUCCIÓ

Fruit del treball realitzat a les plenàries del Protocol Comarcal del Maresme per a l'abordatge integral de la violència masclista, i amb la voluntat d'afavorir un treball transversal a la comarca presentem aquesta guia per tal que els serveis que treballen al territori tinguin a l'abast tota aquella informació relativa a l'abordatge de la violència masclista, i per garantir d'aquesta manera, una atenció integral i coordinada dins del marc del protocol i del circuit d'atenció comarcal.

- En aquesta guia trobareu els següents apartats:

Documents de referència .....	2
Marc Conceptual .....	4
Mapa de Serveis .....	6
Recursos per a l'abordatge de la violència masclista .....	7
Circuit d'Atenció .....	15
Recursos Municipals .....	16

# Documents de referència

- [I Conferència Mundial sobre la Dona de 1975 i Convenció sobre l'eliminació de totes de les formes de discriminació sobre la Dona \(CEDAW\) de 1979.](#)
- [Declaració sobre l'eliminació de la violència contra la dona. ONU, 1993.](#)
- [III Conferència Mundial de Dones \(Nairobi, 1985\).](#)
- [IV Conferència Mundial de Dones \(Beijing, 1995\).](#)
- Resolució de la Comissió de Drets Humans de les Nacions Unides de 1997.
- Pla d'acció contra la violència de gènere i creació de l'Observatori Europeu de Violència contra les Dones. ONU, 1997.
- [Carta de Drets dels ciutadans davant la Justícia i creació de l'Observatori de la Violència Domèstica i de Gènere, 2002.](#)
- [Pacte d'Estat en matèria de violència de gènere de 28 de juliol de 2017.](#)
- [Pla estratègic de polítiques d'igualtat de gènere del Govern de la Generalitat de Catalunya 2019-2022.](#)

## Marc Legal

- [Codi Penal.](#)
- Llei 27/2003 reguladora de l'Ordre de Protecció.
- [Llei orgànica 1/2004, de 28 de desembre, de mesures de protecció integral contra la violència de gènere.](#)
- [Llei 5/2008, de 24 d'abril, del dret de les dones a eradicar la violència masclista.](#)
- [Llei 14/2010, de 27 de maig, dels drets i les oportunitats de la infància i l'adolescència.](#)
- [Conveni sobre prevenció i lluita contra la dona i la violència domèstica](#) subscrit a Istanbul l'11 de maig de 2011, ratificat per Espanya el 10 d'abril de 2014, sent finalment publicat en el BOE del 6 de juny de 2014.
- [Llei 4/2015, de 27 d'abril, de l'estatut de la víctima del delicte.](#)
- [Llei 17/2015, d'igualtat efectiva de dones i homes.](#)
- [Llei Orgànica 8/2015, de 22 de juliol, de modificació del sistema de protecció de la infància i adolescència, BOE de 23 de juliol de 2015, i la Llei 26/2015, de 28 de juliol, de modificació del sistema de protecció de la infància i adolescència, BOE de 29 juliol 2015.](#)
- [Reial Decret Llei 9/2018, de 3 d'agost, de mesures urgents per al](#)

desenvolupament del Pacte d'Estat contra la violència de gènere.

- Llei catalana 17/2020, del 22 de desembre, de modificació de la Llei 5/2008 del dret de les dones a erradicar la violència masclista

## **Protocol marc i altres protocols de la Generalitat de Catalunya**

- Protocol Marc per a una intervenció coordinada contra la violència masclista, de 30 d'abril de 2009.
- Protocol de prevenció, detecció i intervenció davant l'assetjament i el ciberassetjament entre iguals de 29 de juliol de 2019.
- Protocol de prevenció, detecció i intervenció davant la violència masclista entre l'alumnat de 3 de juny de 2019.
- Protocol de seguretat contra les violències sexuals en entorns d'oci.
- Protocol per a la prevenció i abordatge de l'assetjament sexual i per raó de sexe a l'empresa.
- Protocol d'actuacions per prevenir la mutilació genital femenina.
- Protocol de protecció a les víctimes de tràfic d'éssers humans a Catalunya.
- Protocol per a la prevenció i l'abordatge del matrimoni forçat a Catalunya.
- Protocol per a l'abordatge de la violència masclista en l'àmbit de salut de Catalunya.
- Protocol de joventut per a l'abordatge de la violència masclista.

## **Altres documents**

- Guia d'ajuts per a dones en situació de violència masclista de l'ICD.
- Llei 11/2014 per a garantir els drets LGBTI i per erradicar l'homofòbia, la bifòbia i la transfòbia
- Llei 19/2020, del 30 de desembre, d'igualtat de tracte i no-discriminació

# Marc Conceptual

- En la cultura patriarcal, els rols que han de desenvolupar dones i homes estan clarament diferenciats, i s'atorga l'autoritat als homes, per sobre de les dones.
- La violència masclista és de base estructural i constitueix un problema social, que sobrepassa contundentment l'àmbit privat.
- Parlem de violència masclista com a fenomen amb característiques diferents d'altres violències: és una violència que pateixen les dones pel sol fet de ser-ho, en el marc d'unes relacions de poder desiguals entre dones i homes.
- D'acord amb Llei catalana 17/2020, del 22 de desembre, de modificació de la Llei 5/2008 del dret de les dones a erradicar la violència masclista, s'entén per *violència masclista*:

Violació dels drets humans a través de la violència que s'exerceix contra les dones com a manifestació de la discriminació i de la situació de desigualtat en el marc d'un sistema de relacions de poder dels homes sobre les dones i que, produïda per mitjans físics, econòmics o psicològics, incloses les amenaces, les intimidacions i les coaccions, té com a resultat un dany o un patiment físic, sexual o psicològic, tant si es produeix en l'àmbit públic com en el privat.

- Ampliació del concepte “dona” que pot patir violència masclista:

En l'article 1 de la Llei 17/2020, es modifica l'apartat 2 de l'article 2 de la Llei 5/2008, del 24 d'abril, del dret de les dones a erradicar la violència masclista, que resta redactat de la manera següent: «2. Les referències a les dones incloses en aquesta llei s'entén que inclouen les nenes i les adolescents, i, per tant, també les dones, nenes i adolescents transgènere.»

- Formes de la violència contra les dones:
  - **Violència física:** qualsevol acte de força o d'omissió de socors contra el cos d'una dona.
  - **Violència psicològica:** tota conducta o omissió intencional que produeixi en una dona una desvaloració o un patiment.
  - **Violència sexual:** comprèn qualsevol acte que atempti contra la llibertat sexual i la dignitat personal de la dona

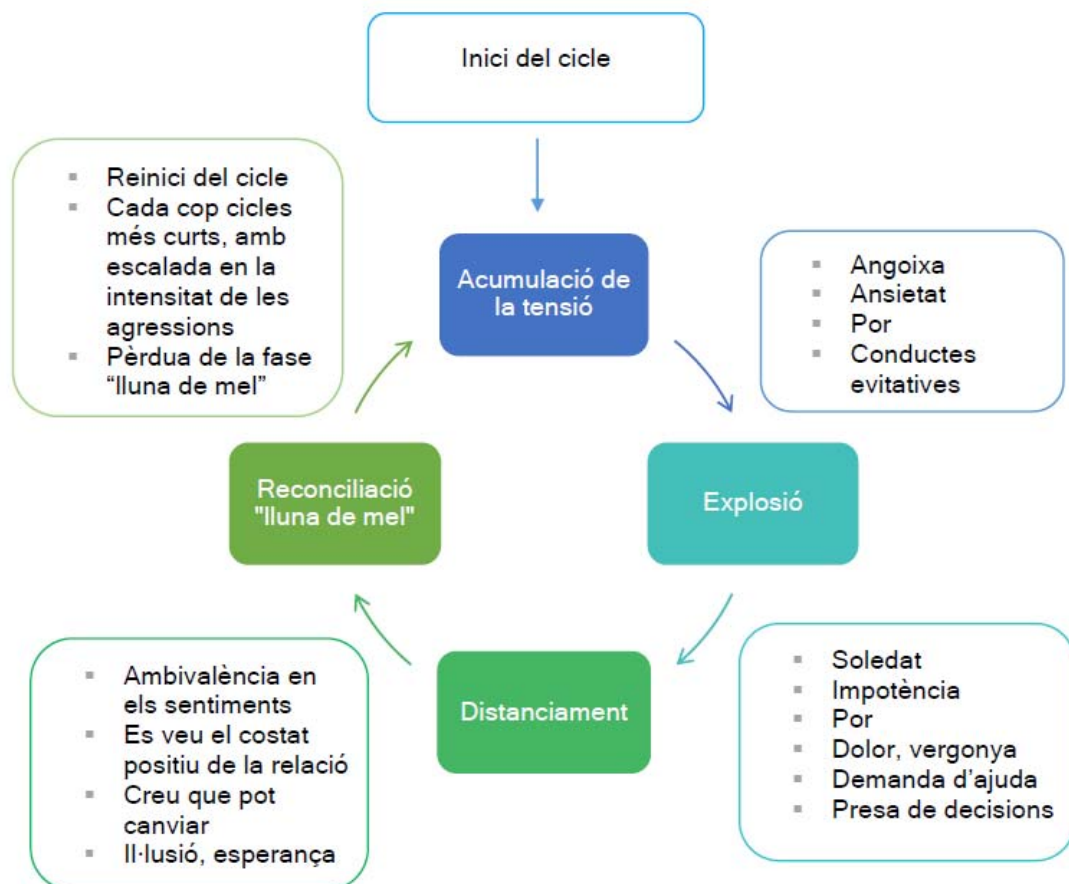
- **Violència obstètrica i vulneració de drets sexuals i reproductius:** consisteix a impedir o dificultar l'accés a una informació veraç, necessària per a la presa de decisions autònomes i informades.
  - **Violència digital:** consisteix en els actes de violència masclista i misogínia en línia comesos, instigats, amplificats o agreujats, en part o totalment, amb l'ús de tecnologies de la informació i de la comunicació, plataformes de xarxes socials, webs o fòrums, correu electrònic i sistemes de missatgeria instantània i altres mitjans semblants que afectin la dignitat i els drets de les dones.
  - **Violència econòmica:** la privació intencionada i no justificada de recursos per al benestar físic o psicològic d'una dona.
  - **Violència de segon ordre:** consisteix en la violència física o psicològica, les represàlies, les humiliacions i la persecució exercides contra les persones que donen suport a les víctimes de violència masclista. Inclou els actes que impedeixen la prevenció, la detecció, l'atenció i la recuperació de les dones en situació de violència masclista.
  - **Violència vicària:** consisteix en qualsevol tipus de violència exercida contra els fills i filles amb la finalitat de provocar dany psicològic a la mare.
- Formes implícites de la violència contra les dones:
    - **Violència estructural:** barreres que impedeixen l'accés de les dones als drets bàsics.
    - **Violència simbòlica:** mecanismes d'educació i socialització de la cultura patriarcal.
    - **Violència institucional:** quan les institucions no desenvolupen polítiques d'igualtat de gènere o les desenvolupen de manera insuficient.
  - La violència masclista es configura per una continuïtat de situacions en què interactuen cadascuna de les formes de violència masclista amb els diferents àmbits en què es produeixen
  - Aquestes formes de violència masclista es poden exercir d'una forma puntual o continuada.

## Alguns dels àmbits on es pot donar la violència masclista:

- En l'àmbit de la **parella**: consisteix en la violència física, psicològica, digital, sexual o econòmica exercida contra una dona i perpetrada per l'home que n'és o n'ha estat el cònjuge o per la persona que hi té o hi ha tingut relacions similars d'afectivitat
- En l'àmbit **familiar**: consisteix en la violència física, digital, sexual, psicològica o econòmica exercida contra les dones i els menors d'edat en el si de la família i perpetrada per membres de la mateixa família o per membres del nucli de convivència, en el marc de les relacions afectives i dels lligams de l'entorn familiar. Inclou els matrimonis forçats. No inclou la violència exercida en l'àmbit de la parella.
- En l'àmbit **laboral**: consisteix en la violència física, sexual, econòmica, digital o psicològica que es pot produir en l'àmbit públic o privat durant la jornada de treball, o fora del centre i de l'horari establert si té relació amb la feina (assetjament sexual, assetjament per raó de sexe, discriminació per embaràs o maternitat, entre altres).
- En l'àmbit **social i comunitari**: agressions sexuals, assetjament sexual, tràfic i explotació sexual de dones i nenes, Mutilació genital femenina o risc de patir-la, matrimonis forçats, violència derivada de conflictes armats, violència contra els drets sexuals i reproductius de les dones, femicidis, agressions per raó de gènere, vexacions i tractes degradants, restriccions o privacions de llibertats, represàlies.
- En l'àmbit **digital**: violència masclista que es produeix a les xarxes de comunicació digitals, enteses com a nova àgora d'interacció, participació i governança per mitjà de les tecnologies de la informació i la comunicació.
- En l'àmbit **institucional**: accions i omissions de les autoritats, el personal públic i els agents de qualsevol organisme o institució pública que tinguin per finalitat retardar, obstaculitzar o impedir l'accés a les polítiques públiques i a l'exercici dels drets que reconeix la llei per a assegurar una vida lliure de violència masclista. La manca de diligència deguda en l'abordatge de la violència masclista, si és coneguda o promoguda per les administracions o esdevé un patró de discriminació reiterat i estructural. La utilització de la síndrome d'alienació parental.
- En l'àmbit **de la vida política i l'esfera pública de les dones**: la violència masclista que es produeix en espais de la vida pública i política,

com les institucions polítiques i les administracions públiques, els partits polítics, els mitjans de comunicació o les xarxes socials.

- En l'àmbit **educatiu**: qualsevol tipus de violència que es produeix en l'entorn educatiu entre els membres de la comunitat educativa. Es pot produir entre iguals, de major d'edat a menor d'edat o viceversa. Inclou l'assetjament, l'abús sexual i el maltractament físic, sexual, psíquic o emocional. Entre aquestes violències n'hi ha que es produeixen per raó de gènere o d'identitat sexual
  - Qualsevol altres formes anàlogues que lesionin o puguin lesionar la dignitat, la integritat o la llibertat de les dones.
- Conseqüències de la violència masclista: **es manifesten en tots els àmbits de la persona, impedit d'aquesta manera el desenvolupament d'una vida funcional.**
  - El cicle de la violència masclista en l'àmbit de la parella:

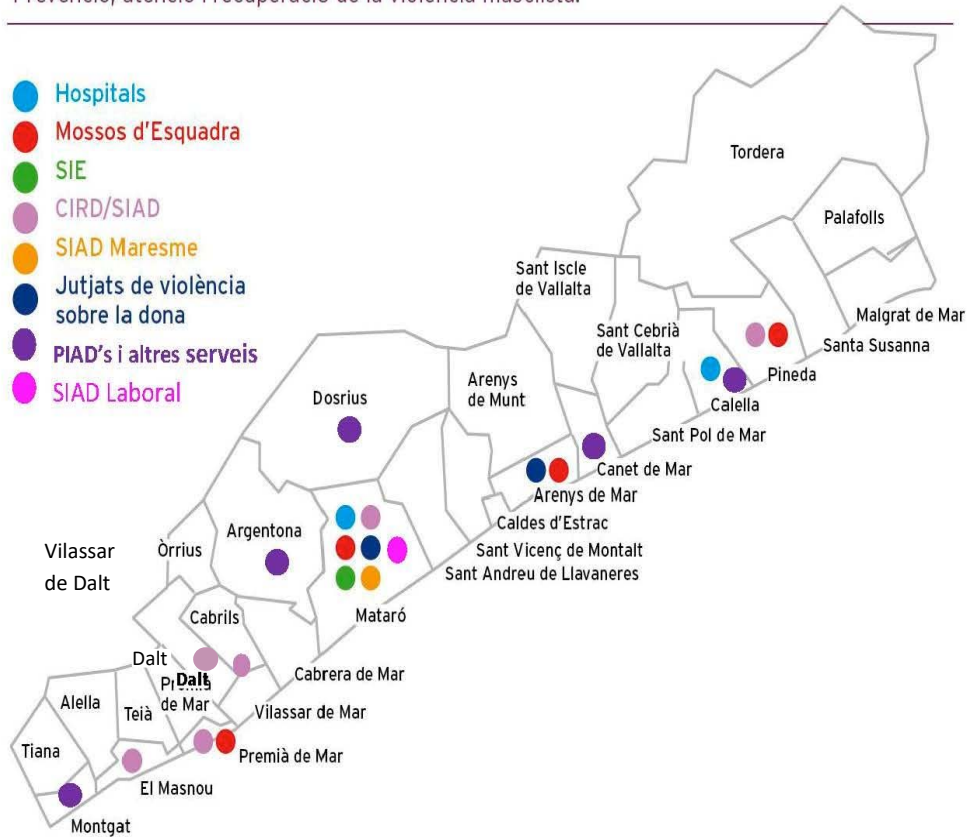




# Mapa de Serveis

## MAPA COMARCAL DE RECURSOS PER TREBALLAR LA VIOLÈNCIA MASCLISTA

Prevenió, atenció i recuperació de la violència masclista.



# RECURSOS

## PER A L'ABORDATGE DE LA VIOLÈNCIA MASCLISTA

### Socials

Serveis Socials Bàsics: Protocols municipals d'intervenció contra violència masclista; recollida i anàlisi de la demanda; informació, orientació i atenció individualitzada; intervenció davant de necessitats socials; recursos municipals: pis/hotel, atenció psicològica i assessorament jurídic, etc.; tramitació RAI i altres ajudes; derivació SIAD-SIE.

### Serveis d'informació i atenció a les dones

Servei d'informació i atenció; Servei d'assessorament psicològic; Servei d'assessorament jurídic; Servei de Mediació Intercultural.

### Servei d'intervenció especialitzada

Servei d'Intervenció especialitzada: Atenció a dones i als seus fills i filles; Atenció especialitzada psicològica, jurídica i socioeducativa; Accions de prevenció i sensibilització; Tramitació recursos específics de violència.

### Acolliment

Serveis d'atenció i acolliment d'urgències o de llarga estada per a dones amb o sense fills/es en situacions de violència masclista.

### Policials

- **Policia Local:** Recollida de la denúncia i informació del procés legal; Informació i protecció; Derivació SIAD-Serveis Socials Bàsics-CIRD
- **Mossos d'Esquadra:** Grups d'Atenció a la Víctima: Recollida denúncia, informació del procés legal; Adopció de mesures de protecció; Derivació a: Serveis Socials, SIAD, SIE...

### Sanitaris

- **Atenció Hospitalària:** Serveis d'urgències hospitalàries; Elaboració d'informes de lesions dirigits als jutjats.
- **Atenció Primària: Centres d'Atenció Primària (CAP) i Consultoris Locals (CL).** Atenció mèdica; Detecció i intervenció mèdica i social; Informes de lesions dirigit als jutjats; Derivació SIAD i SIE - Serveis Socials Bàsics.
- **Salut Sexual i Reproductiva**

### Judicials

- **Jutjats i medicina forense:** Adopció de mesures de protecció penals i civils; Acompanyament psicològic de la víctima a les primeres intervencions judicials.
- **Oficina d'Atenció a la Víctima del Delicte:** Atenció, suport i orientació a les víctimes i persones perjudicades per un delicte o falta, i punt de coordinació de les ordres de protecció de les víctimes de violència domèstica i de gènere que adopten els òrgans judicials a Catalunya.
- **Advocacia:** Servei d'orientació jurídica (SOJ) i justícia gratuïta; Servei de mediació en conflictes. (no per violència masclista).

# Recursos Socials, Especialitzats i d'Acolliment

## Serveis Socials Bàsics

- **Servei Socials Bàsics d'Alella**
  - Torrent de Vallbona, 75-77
  - Telèfon: 93 540 63 07
  - Correu-e: alella.ssocials@alella.cat
- **Serveis Socials d'Arenys de Mar**
  - C7 Auterive s/n (Ed. Xifré 2ªPl.)
  - Telèfon: 93 792 22 64
  - Correu-e: serveissocials@arenysdemar.cat
- **Serveis Socials d'Arenys de Munt**
  - Carrer St. Pau 2 (Edifici cotxeria)
  - Telèfon: 93 793 77 10
  - Correu-e: ssocials@arenysdemunt.cat
- **Serveis Socials d'Argentona**
  - C. Gran, 59 2ª planta
  - Telèfon: 93 797 49 00
  - Correu-e: serveissocials2@argentona.cat
- **Serveis Socials de Cabrera de Mar**
  - Mossen Cinto Verdaguer 16 (Cal Conde)
  - Telèfon: 93 750 62 88
  - Correu-e: asocial@cabrerademar.cat
- **Serveis Socials de Cabrils**
  - Emilia Carles 1
  - Telèfon: 93 750 94 98
  - Correu-e: serveissocials@cabrils.cat
- **Serveis Socials de Caldes d'Estrac**
  - La Riera, 5-9
  - Telèfon: 93 791 15 42
  - Correu-e: infossocials@caldetes.cat
- **Serveis Socials de Calella**
  - Fàbrica Llobet, Sant Pere 152
  - Telèfon: 93 766 15 52
  - Correu-e: aj035.serveissocials@calella.cat
- **Serveis Socials de Canet de Mar**
  - Carrer Narcís Monturiol, 3
  - Telèfon: 93 795 46 79
  - Correu-e: canet.serveissocials@canetdemar.cat
- **Serveis Socials de Dosrius**
  - Passatge Bellonch, 3 baixos
  - Telèfon: 93 791 80 14 ext.4
  - Correu-e: aerveissocials@dosrius.cat
- **Àrea bàsica de Serveis Socials de Masnou**
  - C. Roger de Flor, 23
  - Telèfon: 93 557 18 00
  - Correu-e: ebasp@elmasnou.cat
- **Àrea bàsica de Serveis Socials de Mataró**
  - Avinguda de Puig i Cadafalch, 101
  - Telèfon: 93 758 23 01
  - Correu-e: consultaserveissocials@ajmataro.cat
- **Serveis Socials de Malgrat de Mar**
  - Can Feliciano s/n
  - Telèfon: 93 761 43 86
  - Correu-e: serveissocials@ajmalgrat.cat
- **Serveis Socials de Montgat**
  - Pare Claret, 99
  - Telèfon: 93 469 08 08
  - Correu-e: aguilarmm@montgat.cat

## Serveis Socials Bàsics

- **Serveis Socials d'Òrrius**
  - Plaça de L'Església, 5
  - Telèfon: 93 797 14 55
  - Correu-e: orrius@orrius.cat
- **Serveis Socials de Palafolls**
  - Francesc Macià , 2on pis
  - Telèfon: 93 762 00 43
  - Correu-e: plf.serveissocials@palafolls.cat
- **Àrea bàsica de Serveis Socials (ABSS) de Pineda de Mar**
  - C. Major, 44
  - Telèfon: 93 767 15 60
  - Correu-e: benestarsocial@pinedademar.org
- **Serveis Socials de Premià de Dalt**
  - Plaça Mil-lenari, 5
  - Telèfon: 93 693 15 91
  - Correu-e: prmd.serveissocials@premiadedalt.cat
- **Àrea bàsica de Serveis Socials (ABSS) de Premià de Mar**
  - C. del Nord 60
  - Telèfon: 93 741 74 04
  - Correu-e: serveissocials@premiademar.cat
- **Serveis Socials de Sant Andreu de Llavaneres**
  - Passeig Mare de Montserrat, 27-31 - Edifici Ca l'Alfaro
  - Telèfon: 93 702 36 44 - 672 116 954
  - Correu-e: ssocials@ajllavaneres.cat
- **Serveis Socials de Sant Cebrià de Vallalta**
  - Centre, 27
  - Telèfon: 93 763 10 24
  - Correu-e: ssocialsvallalta@diba.cat
- **Serveis Socials de Sant Iscle de Vallalta**
  - Carrer Escoles, 2
  - Telèfon: 93 794 61 28
- **Serveis Socials de Sant Pol de Mar**
  - Plaça Antoni Sauleda s/n
  - Telèfon: 93 760 09 09
  - Correu-e: serveissocials@santpol.cat
- **Serveis Socials de Sant Vicenç de Montalt**
  - Avda. Verge de Montserrat, s/n
  - Telèfon: 93 791 17 49
  - Correu-e: ncoma@svmontalt.cat
- **Serveis Socials de Santa Susanna**
  - Plaça Catalunya, S/N
  - Telèfon: 93 767 84 41
  - Correu-e: stass.serveissocials@stasusanna.org
- **Serveis Socials de Teià**
  - Passeig de la Riera, 94 1ª
  - Telèfon: 93 555 12 34
  - Correu-e: serveisbasics@teia.cat
- **Serveis Socials de Tiana**
  - Anselm Clavé, 10
  - Telèfon: 93 465 75 25
  - Correu-e: sstiana@tiana.cat
- **Serveis Socials de Tordera**
  - P.Concòrdia s/n (Antigues Gal. Comercials)
  - Telèfon: 93 764 22 74
  - Correu-e: SSocials.Tordera@tordera.cat
- **Serveis Socials de Vilassar de Dalt**
  - Camí de Mataró, 10
  - Telèfon: 93 750 90 16
  - Correu-e: paniagua@vilassardedalt.cat
- **Àrea bàsica de Serveis Socials (ABSS) de Vilassar de Mar**
  - C. Santa Eulàlia, 40
  - Telèfon: 93 754 05 00
  - Correu-e: servsocials@vilassardemar.cat

## Serveis i Punts d'Informació i Atenció a les Dones

- **Servei d'Informació i Atenció a les Dones (SIAD Maresme- Servei Comarcal per municipis de menys de 20.000 hab.)**
  - Plaça Miquel Biada, 1 - Mataró
  - Telèfon: 93 741 16 22
  - Correu-e: siad.maresme@ccmaresme.cat
- **Servei d'Informació i Atenció a les Dones (SIAD) de Mataró**
  - Carrer de Cosme Churruca, 88
  - Telèfon: 93 702 28 12
  - Correu-e: siad@ajmataro.cat
- **Centre d'Informació i Recursos per a les Dones (CIRD) del Masnou**
  - Carrer. Barcelona, 5
  - Telèfon: 93 557 18 70
  - Correu-e: cird@elmasnou.cat
- **Servei d'Informació i Atenció a les Dones (SIAD) de Pineda de Mar**
  - Carrer Riera, 31
  - Tel: 93 767 15 60 (Ext.6)
  - A/e: siad@pinedademar.org
- **Servei d'Informació i Atenció a les Dones (SIAD) de Premià de Mar**
  - Carrer Joan XXIII, 2-8, baixos (antiga Fàbrica del Gas)
  - Telèfon: 93 741 74 47
  - Correu-e: siad@premiademar.cat
- **Servei d'Informació i Atenció a les Dones (SIAD) Vilassar de Mar.**
  - Carrer Santa Eulàlia, 40
  - Telèfon: 93 754 05 00
  - Correu-e: siad@vilassardemar.cat
- **Punt d'Informació i Atenció a les Dones (PIAD) Montgat**
  - Carrer Pare Claret, 99
  - Telèfon: 93 469 0808
  - Correu-e: mgt.piad@montgat.cat
- **Punt d'Informació i Atenció a les Dones (SIAD) Argentona**
  - Carrer. Gran, 59 2ª planta
  - Telèfon: 93 797 49 00
  - Correu-e: igualtat@argentona.cat
- **Espai Dona Dosrius**
  - Passatge Bellonc, 3. Baixos
  - Telèfon: 937918014. Ext.4
  - Correu-e: espaidona@dosrius.cat
- **Servei d'Atenció Psicològica de Canet de Mar**
  - Serveis Socials. 93 795 46 79
  - Correu-e: canet.igualtat@canetdemar.cat
- **Servei d'Atenció Psicològica i Jurídica de Calella**
  - Fàbrica Llobet, Sant Pere 152
  - Telèfon: 93 766 15 52
  - Correu-e: aj035.serveissocials@calella.cat
- **SIAD Laboral (Comissions Obreres Vormaros)**
  - Servei d'Informació i Assessorament a les Dones en l'àmbit laboral
  - Carrer castaños, 120. Mataró
  - Telèfon: 93.741.53.40
  - <https://www.ccoo.cat/noticies/ccoo-de-catalunya-posa-en-funcionament-el-servei-dinformacio-i-assessorament-a-les-dones-en-lambit-laboral/>

## Servei d'Intervenció Especialitzada Comarcal (SIE Maresme)

- Carrer de Cosme Churruca, 88
- Telèfon: 93 796 13 00
- Correu-e: siemataro.tsf@gencat.cat

## Serveis d'acolliment

- **Pis d'Acolliment d'Urgències del Consell Comarcal del Maresme**
  - Telèfon: 93 741 16 22
  - Derivació des dels serveis de la xarxa d'atenció en violència masclista
- **Serveis d'Acolliment i Recuperació - Departament de Treball, Afers Socials i Famílies.**
  - Sub-direcció General de Lluita contra la Violència Masclista.
  - Telèfon: 93 483 10 00
  - Derivació des de Serveis Socials o des del SIE

## Recursos Policials

- **Grup d'Atenció a la Víctima (GAV) - Comissaria Mataró**  
Avinguda del President Companys, 87 -Mataró  
Telèfon: 93 741 81 00 - Extensió GAV 43007
- **Grup d'Atenció a la Víctima (GAV) - Comissaria Arenys de Mar**  
Carrer de Jaume Partagàs i Rabell, 3 - Arenys de Mar  
Telèfon: 93 741 89 00 - Extensió GAV 43206 / 43231
- **Grup d'Atenció a la Víctima (GAV) - Comissaria Pineda de Mar**  
Carrer de Gregal, 4 - Pineda de Mar  
Telèfon: 93 741 89 85 - Extensió GAV 43197 / 43162
- **Grup d'Atenció a la Víctima (GAV) - Comissaria Premià de Mar**  
Torrent d'en Malet, 1 - Premià de Mar  
Telèfon: 93 751 68 39 / 93 741 81 85 - Extensió GAV 42887
- **Polícia Local** a cada municipi

## Atenció Telefònica 24 hores

112

- **016:** Telèfon atenció violència de gènere, Ministerio de la Presidencia, Relaciones con las Cortes e Igualdad
- **900 900 120:** Institut Català de la Dona [900900120@gencat.cat](mailto:900900120@gencat.cat).
- **671 778 540** (amb opció a whatsapp)
- **112 i Aplicació my112** que permet geolocalitzar les trucades
- [mossos.atenciovictimes@gencat.cat](mailto:mossos.atenciovictimes@gencat.cat)

## Recursos Sanitaris

### Atenció Hospitalària

- **Hospital de Mataró - Consorci Sanitari del Maresme, Àrea d'influència:** *Arenys de Mar, Arenys de Munt, Argentona, Cabrera de Mar, Cabrils, Caldes d'Estrac, Canyamars i Dosrius, Mataró, Òrrius, Premià de Dalt, Premià de Mar, Sant Andreu de Llavaneres, Sant Vicenç de Montalt, Vilassar de Mar, Vilassar de Dalt.*
  - Carretera de Cirera, 230, Mataró
  - Telèfon: 93 741 77 00
- **Hospital Comarcal Sant Jaume de Calella - Corporació de Salut del Maresme i la Selva, Àrea d'influència:** *Calella, Canet de Mar, Malgrat de Mar, Palafolls, Pineda de Mar, Santa Susana, Sant Cebrià de Vallalta, Sant Iscle de Vallalta, Sant Pol de Mar, Tordera.*
  - Carrer de Sant Jaume, 209 - 217, Calella
  - Telèfon: 93 769 02 01
- **Hospital Germans Trias i Pujol de Can Ruti - Institut Català de la Salut, Àrea d'influència:** *Alella, El Masnou, Montgat, Teià, Tiana.*
  - Carretera de Canyet, s/n, Badalona
  - Telèfon: 93 497 88 00 (Direcció Mèdica 93 497 88 56)

## Atenció primària: Centres d'Atenció Primària (CAP) i Consultoris Locals (CL)

- **CL d'Alella (fora horari d'atenció, adreçar-se al CAP El Masnou)**  
C. de Mas de Xaxars, 28 - Alella  
Telèfon: 93 555 03 54
- **CAP Arenys de Mar**  
Avenida D'auterive, s/n - Arenys de Mar  
Telèfon: 93 795 80 74
- **CL Arenys de Munt (fora horari d'atenció, adreçar-se al CAP d'Arenys de Mar)**  
Avinguda del Remei, s/n - Arenys de Munt  
Telèfon: 93 795 02 41
- **CAP d'Argentona**  
Carrer Joan Fuster i Ortells, 1 - Argentona  
Telèfon: 93 756 10 92
- **CL Cabrera de Mar (fora horari d'atenció, adreçar-se al CAP Vilassar de Mar)**  
Plaza Can Pau Ferrer, 2 - Cabrera de Mar  
Telèfon: 93 754 04 42
- **CL Cabrils (fora horari d'atenció, adreçar-se al CAP Vilassar de Mar)**  
Carrer de Cal Batalló, s/n - Cabrils  
Telèfon: 93 750 74 10
- **CL Caldes d'Estrac (fora horari d'atenció, adreçar-se al CAP de Sant Andreu de Llavaneres)**  
Pl. Vila 1 d'Estrac - Caldes d'Estrac  
Telèfon: 93 791 33 37
- **CAP Calella**  
Carrer de Sant Jaume, 209, 217 - Calella  
Telèfon: 93 766 59 50
- **CAP Canet de Mar**  
Plaça de la Universitat, 1 - Canet de Mar  
Telèfon: 93 795 66 76
- **CL Dosrius (fora horari d'atenció, adreçar-se al CAP Argentona)**  
Pau Casals, 20 - Dosrius  
Telèfon: 93 791 90 84
- **CAP Malgrat de Mar**  
Av. de la Costa Brava, s/n - Malgrat de Mar  
Telèfon: 93 761 95 00
- **CAP El Masnou**  
Carrer Sant Miquel, 125 - El Masnou  
Telèfon: 93 555 74 11
- **CAP Mataró:**
  - CAP La Riera de Mataró (àrea 1) - Ronda Prim 35 / Telèfon: 93 755 05 19
  - CAP Mataró Centre (àrea 2) - Camí Ral, 208 - 210 / Telèfon: 93 755 51 90
  - CAP Rocafonda-Palau (àrea 3) - Ronda Pintor Rafael Estrany, 24 / Telèfon: 93 755 62 07
  - CAP Cirera Molins (àrea 4) - Ronda de Frederic Mistral, s/n / Telèfon: 93 757 55 54
  - CAP Ronda Cerdanya (àrea 5) - C. Vallès, 37 / Telèfon: 93 741 57 85
  - CAP La Llàntia (àrea 5) - C. Verge de Guadalupe, 2 / Telèfon: 93 741 69 69
  - CAP El Maresme (àrea 6 i 7) - Servei Ordinari d'Urgències Mataró - Camí del Mig, 36 / Telèfons: 93 741 60 73 - 93 741 51 70 - 93 741 51 91
- **CAP Montgat**  
Passatge Sant Antoni Maria Claret, s/n - Montgat  
Telèfon: 93 469 49 30
- **CL Òrrius (fora horari d'atenció, adreçar-se al CAP Argentona)**  
C/La Pergola, 2. - Òrrius  
Telèfon: 93 756 02 42
- **CL Palafolls (fora horari d'atenció, adreçar-se al CAP Malgrat)**  
Carrer Sindicat, s/n - Palafolls  
Telèfon: 93 762 04 53
- **CAP Pineda de Mar**  
Carrer Tarragona, 49 - Pineda de Mar  
Telèfon: 93 767 16 47
- **CL Premià de Dalt (fora horari d'atenció, adreçar-se al CAP Premià de Mar)**  
Ct. de l'Enllaç, 37 - Premià de Dalt  
Telèfon: 93 752 48 84

## Atenció primària: Centres d'Atenció Primària (CAP) i Consultoris Locals (CL)

- **CAP Premià de Mar**  
Carrer de la Plaça, 93 - Premià de Mar  
Telèfon: 93 754 77 11
- **CAP Sant Andreu de Llaveneres**  
Passeig Jaume Brutau, s/n - Sant Andreu de Llaveneres  
Telèfon: 93 792 87 07
- **CL Sant Cebrià de Vallalta (fora horari d'atenció, adreçar-se al CAP Canet de Mar)**  
C. Martí i Pol núm. 1 - Sant Cebrià de Vallalta  
Telèfon: 93 763 14 75
- **CL Sant Iscle de Vallalta (fora horari d'atenció, adreçar-se al CAP Canet de Mar)**  
Carrer de l'Església, 5 - Sant Iscle de Vallalta  
Telèfon: 93 794 60 89
- **CL Sant Pol (fora horari d'atenció, adreçar-se al CAP Canet de Mar)**  
Carrer de Santa Clara, 1 - Sant Pol de Mar  
Telèfon: 93 760 48 18
- **CL Sant Vicenç de Montalt (fora horari d'atenció, adreçar-se al CAP Sant Andreu de Llaveneres)**  
Avinguda Verge de Montserrat, s/n - Sant Vicenç de Montalt  
Telèfon: 93 791 11 09
- **CL Santa Susanna (fora horari d'atenció, adreçar-se al CAP Pineda de Mar)**  
Jaume I núm. 1 - Santa Susanna  
Telèfon: 93 767 81 39
- **CL Teià (fora horari d'atenció, adreçar-se al CAP El Masnou)**  
Plaça Catalunya, 3 - Teià  
Telèfon: 93 540 79 77
- **CL Tiana (fora horari d'atenció, adreçar-se al CAP Montgat)**  
C. Franci, 9 - Tiana  
Telèfon: 93 469 49 30
- **CAP Tordera**  
Carrer del Doctor Carreras, 29 - Tordera  
Telèfon: 93 764 27 90
- **CAP Vilassar de Dalt**  
Plaça de la Vila, 8 - Vilassar de Dalt  
Telèfon: 93 750 88 64
- **CAP Vilassar de Mar**  
Carrer Santa Maria, 59-79 - Vilassar de Mar  
Telèfon: 93 754 06 42

## Salut Sexual i Reproductiva

- **Atenció a la Salut Sexual i Reproductiva i Consulta Jove Alt Maresme Mataró - Àrea d'influència: Arenys de Mar, Arenys de Munt, Argentona, Cabrera de Mar, Cabrils, Caldes d'Estrac, Calella, Canet de Mar, Canyamars i Dosrius, Malgrat de Mar, Mataró, Orosius, Palafròls, Pineda de Mar, Premià de Dalt, Premià de Mar, Sant Andreu de Llaveneres, Santa Susana, Sant Cebrià de Vallalta, Sant Iscle de Vallalta, Sant Pol de Mar, Sant Vicenç de Montalt, Tordera, Vilassar de Mar, Vilassar de Dalt.**  
Cap Ronda Prim - 1a planta  
Ronda Prim, 35 - Mataró  
Telèfon: 93 756 21 12 / 93 755 05 19
- **Atenció a la Salut Sexual i Reproductiva i Consulta Jove Baix Maresme - Àrea d'influència: Alella, El Masnou, Montgat, Teià, Tiana.**  
Riera Matamoros, s/n - Badalona  
Telèfon: 93 554 20 03 / 04



## Recursos Judicials

### Jutjats i medicina forense

- **Jutjat de Violència contra la dona nº 1 de Mataró**  
C. Mendez Nuñez, 30 - Mataró  
Telèfon: 93 758 91 21
- **Jutjat d'instrucció nº 6 d'Arenys de Mar - Específic de violència contra la dona**  
C. Aterive, s/n - Arenys de Mar  
Telèfon: 93 693 10 06
- **Metges i metgesses forenses adscrits als Jutjats d'Arenys de Mar i de Mataró**

### Oficina d'Atenció a la Víctima del Delicte

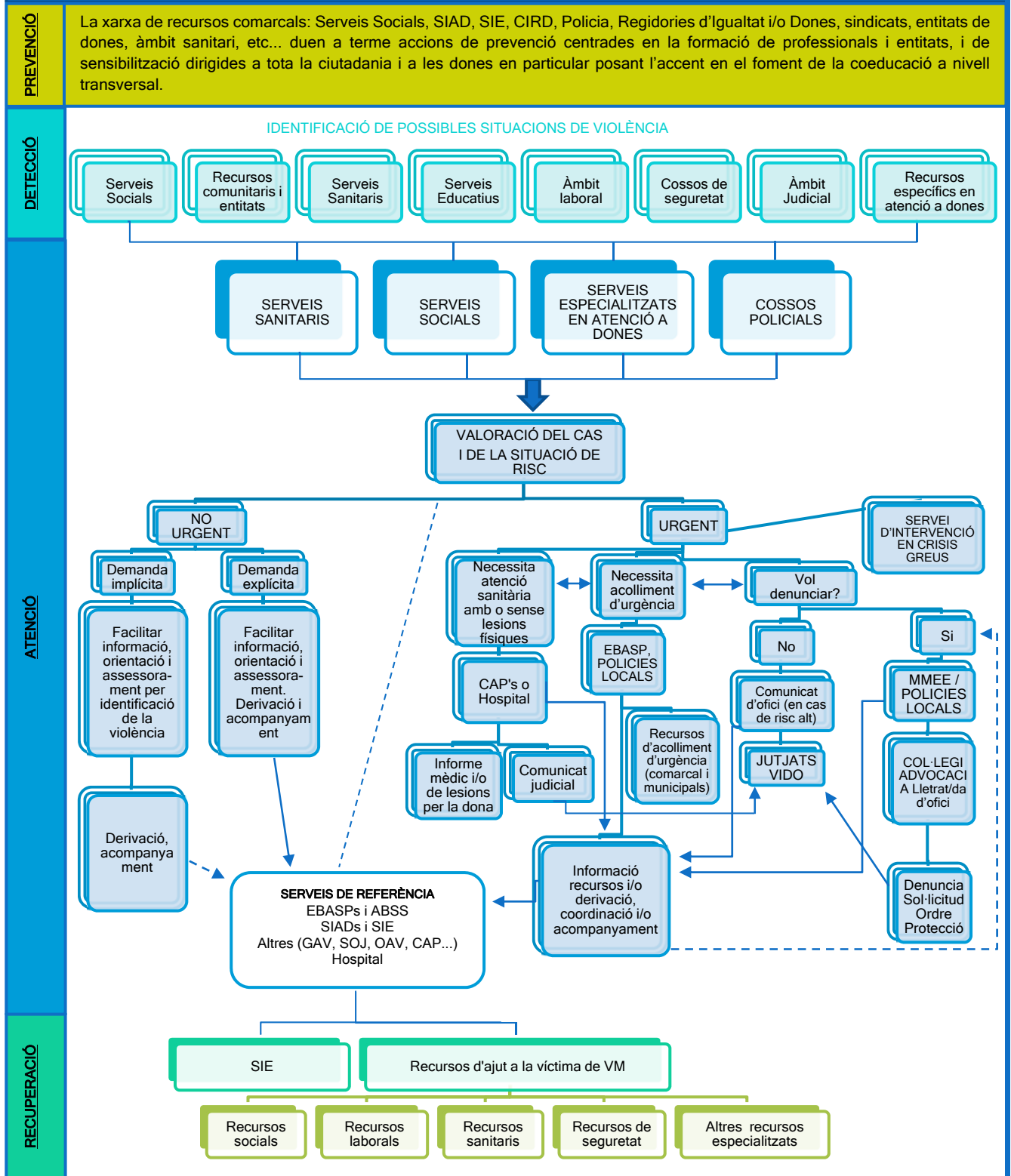
- **Oficina d'Atenció a la Víctima del Delicte**  
Als Jutjats de VIDO de Mataró i Arenys de Mar  
Telèfon: 93 554 87 00
- Correu-e: [victimabarcelona.dj@gencat.cat](mailto:victimabarcelona.dj@gencat.cat)

### Advocacia

- **Col·legi d'advocats de Mataró (torn d'ofici especial de violència contra les dones), que actua al partit judicial de Mataró**  
C. Méndez Núñez, 0, 08302 Mataró  
Telèfon: 93 741 54 44
- **Col·legi de l'Advocacia de Barcelona ICAB (torn d'ofici especial de violència contra les dones), delegació d'Arenys de Mar**  
C. Mallorca, 283 - Barcelona  
Telèfon: 93 496 18 80

# CIRCUIT

## CIRCUIT PER A UNA INTERVENCIÓ COORDINADA CONTRA LA VIOLÈNCIA MASCLISTA A LA COMARCA DEL MARESME





## Enllaços d'interès

- [Protocol Comarcal d'Abordatge de les Violències Masclistes del Maresme](#)
- [Material Divulгатiu en Violència Masclista](#)
  - [Violències masclistes en l'àmbit de la llar](#)
  - [Violències masclistes en les xarxes socials](#)
  - [Violències masclistes i lgtbifòbiques als espais d'oci](#)
- [Protocol RVD-BCN de Valoració del Risc en Violència Masclista](#)
- [Institut Català de les Dones](#)
- [Departament d'Interior de la Generalitat de Catalunya](#)
- [Agència Catalana de Joventut](#)

CONSELL  
COMARCAL  
DEL  
MARESME



## Equitat i Acció Social

Octubre de 2019- Actualització Maig 2021

Amb la col·laboració de:



Generalitat de Catalunya  
**Institut Català  
de les Dones**



Generalitat de Catalunya  
**Departament de Treball, Afers  
Socials  
i Famílies- Subdirecció General de  
Unitat contra la Violència Masclista**

Material finançat a càrrec dels crèdits rebuts del Ministerio de la Presidencia,  
Relaciones con las Cortes e Igualdad, a través de la Secretaría de Estado e Igualdad

