

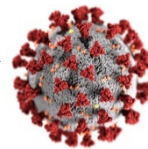
L'OBSERVATORI INFORMA

IMPACTE DE LA COVID-19

PERSONES OCUPADES I LLOCS DE TREBALL OCUPATS

SEGONS RESIDÈNCIA PADRONAL

Maig 2021



Observatori de Desenvolupament Local del Maresme
10 de juny del 2021

Amb el suport de:



Augmenta un 4% respecte l'any anterior la població ocupada resident a la comarca

Presentació

En aquesta nota presentem la informació referent a la població del Maresme ocupada en finalitzar cada mes.

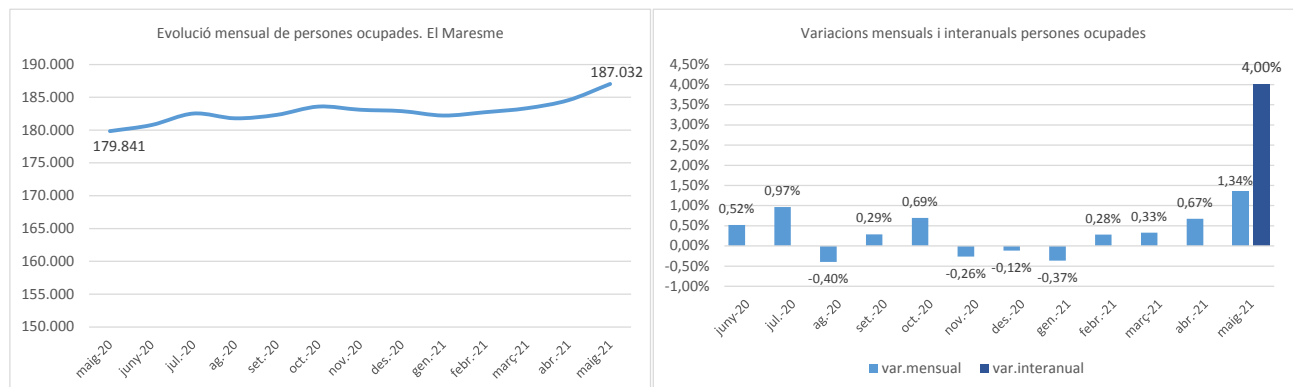
La publicació d'aquestes dades mensualment són excepcionals i, per tant, l'històric de dades és molt curt i poc robust. Malgrat això, la informació és rellevant i d'interès pels municipis de la comarca donada la situació actual de crisi econòmica i social arran de la pandèmia de la SARS-CoV-2, per la qual cosa el seu seguiment i la seva publicació és del tot pertinent.

El document conté informació comarcal i municipal d'acord amb les dades publicades per l'IDESCAT. Les notes, en números alterns, presenten dades provisionals i definitives, segons la disponibilitat en cada moment. D'aquesta manera doncs, sempre s'han de considerar les dades de la darrera publicació.

Població ocupada

A 31 de maig de 2021 el nombre de persones ocupades residents al Maresme és de 187.032 el que comporta un **increment** de l'1,34% en relació al mes passat i, el que és més rellevant, d'un **4% respecte a un any enrere**. En termes absoluts parlem de 2.471 i 7.191 persones més ocupades, respectivament. D'aquesta manera, els increments experimentats a la comarca són semblants als del conjunt de Catalunya en què l'ocupació ha incrementat un 1,4% respecte de l'abril i un 3,3% interanual.

G.1 Evolució mensual de la població del Maresme ocupada i variacions mensuals i interanual (%).



Font: Observatori de Desenvolupament Local del Maresme a partir de l'IDESCAT

L'augment de l'ocupació es dona tant entre els homes com entre les dones en termes intermensuals i interanuals. Respecte de l'any anterior l'ocupació femenina creix amb més intensitat (4,26%) que la masculina (3,77%).

De tota manera, la presència masculina en l'ocupació segueix sent més present que la femenina; 52,75% vs 47,25%.



La informació a escala municipal indica que la població ocupada ha augmentat en tots els municipis de la comarca, tant en termes intermensuals com interanuals.

Respecte de l'abril passat, l'increment més intens s'experimenta a Calella amb un creixement superior al 4%, seguit pels registrats a Malgrat de Mar (3,58%) i Pineda de Mar (3,27%).

T.1 Població ocupada segons residència padronal de l'afiliat i variacions mensuals i interanuals. Per sexe. A últim dia del mes. Maig 2021. Municipis del Maresme

Municipi	maig-21			variació mensual (%)			variació interanual (%)		
	Homes	Dones	Total	Homes	Dones	Total	Homes	Dones	Total
Alella	2075	2025	4100	0,39%	0,75%	0,56%	3,75%	4,71%	4,22%
Arenys de Mar	3311	2973	6284	1,60%	0,47%	1,06%	3,60%	2,27%	2,97%
Arenys de Munt	2104	1908	4012	1,06%	0,53%	0,80%	4,26%	4,21%	4,23%
Argentona	2966	2555	5521	0,99%	1,07%	1,02%	5,29%	4,29%	4,82%
Cabrera de Mar	1147	1030	2177	0,09%	0,29%	0,18%	2,50%	1,88%	2,21%
Cabrils	1728	1583	3311	0,29%	1,34%	0,79%	3,41%	3,06%	3,24%
Caldes d'Estrac	627	638	1265	1,62%	1,27%	1,44%	9,62%	12,52%	11,06%
Calella	3619	3254	6873	4,05%	4,26%	4,15%	6,85%	7,29%	7,06%
Canet de Mar	3020	2807	5827	1,58%	1,45%	1,52%	3,11%	2,93%	3,02%
Dosrius	1369	1213	2582	1,03%	1,00%	1,02%	3,09%	5,11%	4,03%
Malgrat de Mar	3758	3161	6919	3,38%	3,81%	3,58%	6,55%	8,81%	7,57%
Masnou, el	5219	5046	10265	0,35%	0,52%	0,43%	2,51%	3,55%	3,02%
Mataró	27363	24088	51451	1,35%	1,17%	1,27%	2,64%	2,89%	2,76%
Montgat	2843	2723	5566	0,18%	0,55%	0,36%	1,50%	3,77%	2,60%
Òrrius	190	176	366	-1,04%	2,33%	0,55%	-0,52%	12,82%	5,48%
Palafolls	2292	1892	4184	1,96%	1,67%	1,83%	4,56%	5,40%	4,94%
Pineda de Mar	5571	4443	10014	3,63%	2,82%	3,27%	6,36%	8,31%	7,22%
Premià de Dalt	2388	2100	4488	-0,17%	1,89%	0,79%	2,01%	2,99%	2,47%
Premià de Mar	6167	5657	11824	1,08%	0,87%	0,98%	1,75%	2,41%	2,06%
Sant Andreu de Llavaneres	2454	2355	4809	0,95%	1,20%	1,07%	5,41%	5,89%	5,65%
Sant Cebrià de Vallalta	855	637	1492	0,59%	-0,16%	0,27%	9,62%	7,78%	8,83%
Sant Iscle de Vallalta	326	267	593	0,62%	1,52%	1,02%	5,50%	5,12%	5,33%
Sant Pol de Mar	1143	1028	2171	1,78%	0,78%	1,31%	8,96%	9,71%	9,32%
Sant Vicenç de Montalt	1441	1271	2712	0,98%	1,03%	1,01%	3,67%	4,87%	4,23%
Santa Susanna	769	673	1442	0,92%	1,51%	1,19%	9,39%	12,73%	10,92%
Teià	1416	1370	2786	0,43%	1,11%	0,76%	5,59%	5,22%	5,41%
Tiana	2118	2062	4180	0,91%	0,49%	0,70%	2,42%	3,31%	2,85%
Tordera	3747	3042	6789	1,90%	1,47%	1,71%	6,12%	5,77%	5,96%
Vilassar de Dalt	2053	1920	3973	0,39%	0,42%	0,40%	2,80%	1,91%	2,37%
Vilassar de Mar	4585	4471	9056	0,81%	0,40%	0,61%	3,06%	3,83%	3,44%
Maresme	98664	88368	187032	1,39%	1,28%	1,34%	3,77%	4,26%	4,00%

Font: IDESCAT i elaboració pròpia

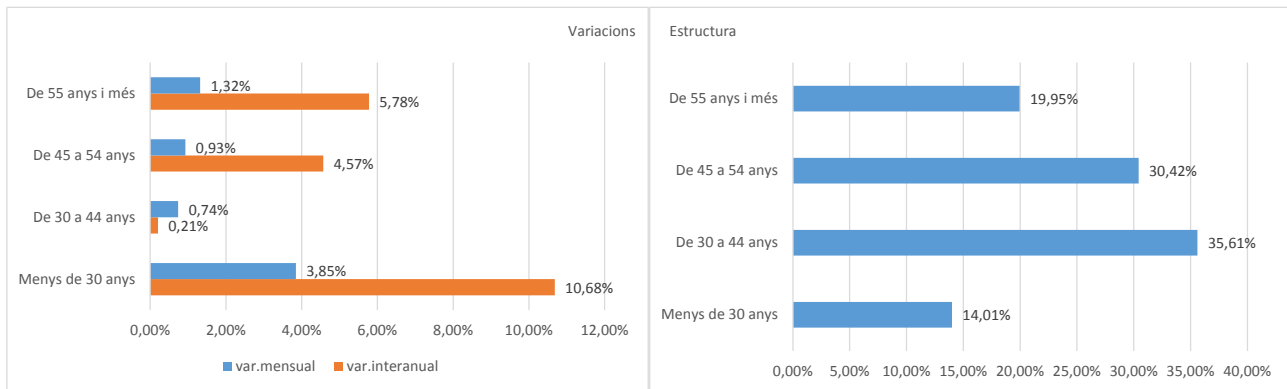
En relació a un any enrere, la població ocupada resident a Caldes d'Estrac augmenta un 11,06%, ho ha fet un 10,92% a Santa Susanna i un 9,32% a Sant Pol de Mar. En 15 municipis més els increments registrats són superiors a la mitjana comarcal.

El nombre de persones ocupades augmenta en tots els grups d'edat, tant respecte de l'abril com d'un any abans, en què destaca el col·lectiu joves de menys de 30 anys en registrar els increments més intensos, del 3,85% respecte de l'abril i un 10,68% interanual.

L'estructura de la població ocupada es manté igual en termes generals, tot i les lleugeres variacions en els pesos, de manera que la més jove segueix sent aquella amb menor presència en el mercat laboral –un fet normal tenint en compte que una bona part de les edats que aplega són aquelles en què la majoria de joves segueixen dins el sistema educatiu- mentre que el gran gruix se situa en el tram d'edats 30-44 anys i 45-54 anys.



G.2 Variació (%) i estructura de la població ocupada per grups d'edat. Maig 2021.



Font: Observatori de Desenvolupament Local del Maresme a partir de l'IDESCAT

L'estructura de la població ocupada és, essencialment, la mateixa en la majoria dels municipis de la comarca. En 9 municipis el pes de la població jove ocupada és igual i/o supera la mitjana comarcal. Són, en ordre descendent, Pineda de Mar (15,33%), Mataró (14,97%), Argentona (14,54%), Santa Susanna (14,49%), Malgrat de Mar (14,41%), Premià de Mar (14,39%), Tordera (14,33%), Sant Andreu de Llavanes (14,18%) i Calella (14,01%).

T.2 Població ocupada segons residència padronal de l'afiliat. Per grups d'edat. Últim dia del mes. Maig 2021. Municipis del Maresme

Municipi	Població ocupada per trams d'edat					pes del tram d'edats (%)			
	<30 anys	30-44 anys	45-54 anys	55 anys i +	Total	<30 anys	30-44 anys	45-54 anys	55 anys i +
Alella	529	1.385	1.213	973	4.100	12,90%	33,78%	29,59%	23,73%
Arenys de Mar	851	2.174	1.924	1.335	6.284	13,54%	34,60%	30,62%	21,24%
Arenys de Munt	541	1.419	1.236	816	4.012	13,48%	35,37%	30,81%	20,34%
Argentona	803	1.907	1.665	1.146	5.521	14,54%	34,54%	30,16%	20,76%
Cabrera de Mar	297	680	626	574	2.177	13,64%	31,24%	28,76%	26,37%
Cabrils	458	923	1.068	862	3.311	13,83%	27,88%	32,26%	26,03%
Caldes d'Estrac	157	412	439	257	1.265	12,41%	32,57%	34,70%	20,32%
Calella	963	2.374	2.119	1.417	6.873	14,01%	34,54%	30,83%	20,62%
Canet de Mar	752	1.963	1.956	1.156	5.827	12,91%	33,69%	33,57%	19,84%
Dosrius	318	1.011	767	486	2.582	12,32%	39,16%	29,71%	18,82%
Malgrat de Mar	997	2.498	2.151	1.273	6.919	14,41%	36,10%	31,09%	18,40%
Masnou, el	1.322	3.759	2.955	2.229	10.265	12,88%	36,62%	28,79%	21,71%
Mataró	7.702	19.504	15.015	9.230	51.451	14,97%	37,91%	29,18%	17,94%
Montgat	621	2.342	1.670	933	5.566	11,16%	42,08%	30,00%	16,76%
Òrrius	42	168	95	61	366	11,48%	45,90%	25,96%	16,67%
Palafolls	591	1.556	1.347	690	4.184	14,13%	37,19%	32,19%	16,49%
Pineda de Mar	1.535	3.639	2.935	1.905	10.014	15,33%	36,34%	29,31%	19,02%
Premià de Dalt	615	1.445	1.373	1.055	4.488	13,70%	32,20%	30,59%	23,51%
Premià de Mar	1.702	4.103	3.638	2.381	11.824	14,39%	34,70%	30,77%	20,14%
Sant Andreu de Llavanes	682	1.456	1.556	1.115	4.809	14,18%	30,28%	32,36%	23,19%
Sant Cebrià de Vallalta	168	523	507	294	1.492	11,26%	35,05%	33,98%	19,71%
Sant Iscle de Vallalta	80	209	195	109	593	13,49%	35,24%	32,88%	18,38%
Sant Pol de Mar	264	692	741	474	2.171	12,16%	31,87%	34,13%	21,83%
Sant Vicenç de Montalt	360	694	994	664	2.712	13,27%	25,59%	36,65%	24,48%
Santa Susanna	209	525	421	287	1.442	14,49%	36,41%	29,20%	19,90%
Teià	373	908	800	705	2.786	13,39%	32,59%	28,72%	25,31%
Tiana	527	1.379	1.353	921	4.180	12,61%	32,99%	32,37%	22,03%
Tordera	973	2.717	1.998	1.101	6.789	14,33%	40,02%	29,43%	16,22%
Vilassar de Dalt	537	1.290	1.263	883	3.973	13,52%	32,47%	31,79%	22,23%
Vilassar de Mar	1.238	2.951	2.881	1.986	9.056	13,67%	32,59%	31,81%	21,93%
Maresme	26.207	66.606	56.901	37.318	187.032	14,01%	35,61%	30,42%	19,95%

Font: IDESCAT i elaboració pròpia

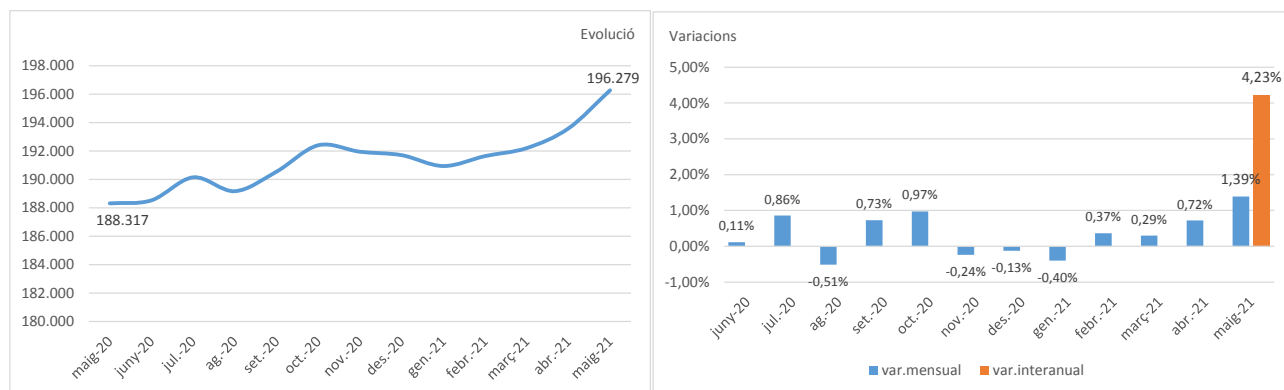
El 89,51% de la població ocupada resident a al comarca té nacionalitat espanyola i un 10,49% estrangera. Proporcionalment, l'augment de l'ocupació ha estat més intensa entre les persones amb nacionalitat estrangera que espanyola; ha augmentat un 3,49% respecte de l'abril i un 8,01% interanual.

Llocs de treball ocupats per residents al Maresme

El nombre d'afiliacions i/o situacions amb obligatorietat de cotització s'ha situat en les 196.279, 2.688 més que a l'abril el que suposa un increment relatiu de l'1,39%, i 7.962 més que el maig de l'any anterior, un increment relatiu del 4,23%.

Els creixements s'han reflectit tant en el col·lectiu masculí com en el femení.

G.3 Evolució mensual de les afiliacions segons residència padronal de l'afiliat i variacions (%). Maig 2021



Font: Observatori de Desenvolupament Local del Maresme a partir de l'IDESCAT

El nombre d'afiliacions ha augmentat en tots els municipis de la comarca tant en termes intermensuals com interanuals.

Calella (4,17%), Pineda de Mar (3,53%) i Malgrat de Mar (3,52%) experimenten els increments més intensos en relació a l'abril, mentre que interanualment els més intensos es registren a Santa Susanna (11,14%), Caldes d'Estrac (10,46%) i Sant Pol de Mar (10,17%).

**T.3 Afiliacions a la Seguretat Social segons residència padronal de l'afiliat. Per sexe. Municipis del Maresme. Maig 2021. Últim dia del mes**

Municipi	maig-21			var.mensual			var.interanual		
	Homes	Dones	Total	Homes	Dones	Total	Homes	Dones	Total
Alella	2.176	2.163	4.339	0,37%	0,51%	0,44%	3,62%	5,00%	4,30%
Arenys de Mar	3.441	3.168	6.609	1,71%	0,64%	1,19%	3,58%	3,43%	3,51%
Arenys de Munt	2.182	2.019	4.201	1,16%	0,60%	0,89%	4,20%	4,77%	4,48%
Argentona	3.078	2.711	5.789	0,92%	1,16%	1,03%	5,12%	4,31%	4,74%
Cabrera de Mar	1.204	1.077	2.281	0,33%	0,84%	0,57%	2,56%	0,28%	1,47%
Cabrils	1.822	1.708	3.530	0,44%	1,49%	0,94%	2,71%	3,96%	3,31%
Caldes d'Estrac	659	672	1.331	1,85%	1,20%	1,53%	10,57%	10,34%	10,46%
Calella	3.753	3.461	7.214	3,96%	4,40%	4,17%	6,62%	7,65%	7,11%
Canet de Mar	3.109	2.955	6.064	1,57%	1,41%	1,49%	3,22%	3,25%	3,23%
Dosrius	1.413	1.280	2.693	1,29%	1,43%	1,35%	3,52%	5,44%	4,42%
Malgrat de Mar	3.865	3.332	7.197	3,31%	3,77%	3,52%	6,62%	8,64%	7,55%
Masnou, el	5.438	5.394	10.832	0,07%	0,56%	0,31%	2,76%	3,49%	3,12%
Mataró	28.385	25.751	54.136	1,42%	1,13%	1,28%	2,88%	3,43%	3,14%
Montgat	2.955	2.859	5.814	0,20%	0,21%	0,21%	2,18%	3,25%	2,70%
Òrrius	203	185	388	-0,98%	2,78%	0,78%	-0,49%	13,50%	5,72%
Palafolls	2.355	1.972	4.327	2,17%	1,75%	1,98%	4,67%	5,29%	4,95%
Pineda de Mar	5.716	4.656	10.372	3,91%	3,08%	3,53%	6,62%	8,30%	7,37%
Premià de Dalt	2.469	2.210	4.679	-0,24%	1,84%	0,73%	2,32%	2,98%	2,63%
Premià de Mar	6.376	6.035	12.411	1,43%	0,92%	1,18%	2,06%	2,17%	2,11%
Sant Andreu de Llavaneres	2.565	2.497	5.062	0,75%	1,42%	1,08%	5,30%	5,85%	5,57%
Sant Cebrià de Vallalta	880	666	1.546	0,57%	0,30%	0,45%	10,00%	7,77%	9,03%
Sant Iscle de Vallalta	335	288	623	1,21%	2,86%	1,96%	5,35%	5,49%	5,41%
Sant Pol de Mar	1.226	1.114	2.340	1,83%	1,00%	1,43%	10,05%	10,30%	10,17%
Sant Vicenç de Montalt	1.516	1.336	2.852	1,13%	0,75%	0,96%	4,26%	4,62%	4,43%
Santa Susanna	798	699	1.497	1,14%	1,16%	1,15%	10,07%	12,38%	11,14%
Teià	1.476	1.462	2.938	0,54%	0,97%	0,75%	5,81%	6,02%	5,91%
Tiana	2.206	2.184	4.390	0,73%	0,37%	0,55%	2,60%	3,95%	3,27%
Tordera	3.864	3.190	7.054	2,25%	1,50%	1,91%	6,39%	6,33%	6,36%
Vilassar de Dalt	2.132	2.029	4.161	0,38%	0,40%	0,39%	3,50%	2,53%	3,02%
Vilassar de Mar	4.789	4.820	9.609	0,93%	0,65%	0,79%	3,37%	4,24%	3,80%
Maresme	102.386	93.893	196.279	1,45%	1,32%	1,39%	3,97%	4,51%	4,23%

Font: IDESCAT i elaboració pròpia

Els llocs de treball assalariats són, a bastament, els que més ocupen les persones residents a la comarca. El seu pes és del 80,43% en tancar el mes de maig. Les afiliacions per compte propi doncs, els treballadors autònoms, tenen un pes del 19,57%.

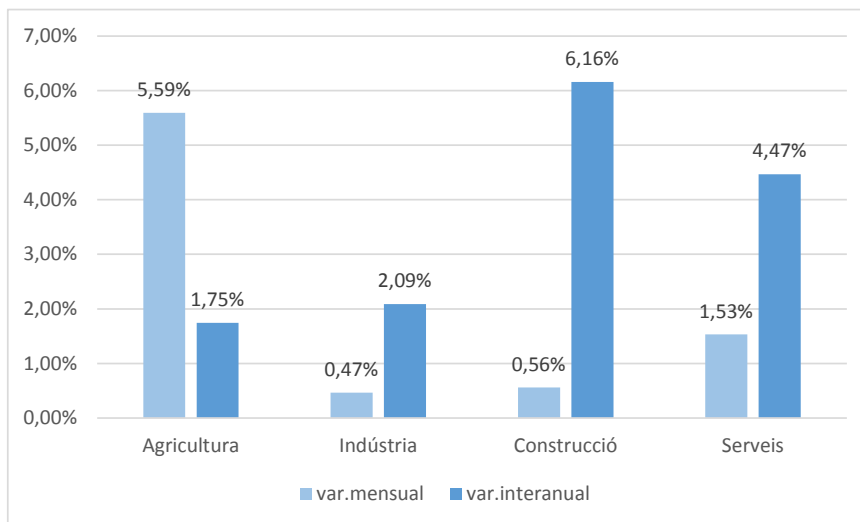
Els augments de les afiliacions es palesen, respecte dels dos períodes de referència, tant en les relacions laborals per compte d'altri (assalariats) (1,59% i 4,30%) com per compte propi (autònoms) (0,59%; 3,93%).

Les afiliacions han augmentat en tots els sectors respecte del mes passat. En termes relatius el major increment s'ha donat en el sector primari (5,59%) mentre que en termes absoluts han augmentat 2.358 en el sector dels serveis.

També en termes interanuals les afiliacions han augmentat en tots els sectors, sobretot en la construcció (6,16%) i en els serveis (4,47%). Aquest darrer registra l'increment absolut més nombrós (6.682).



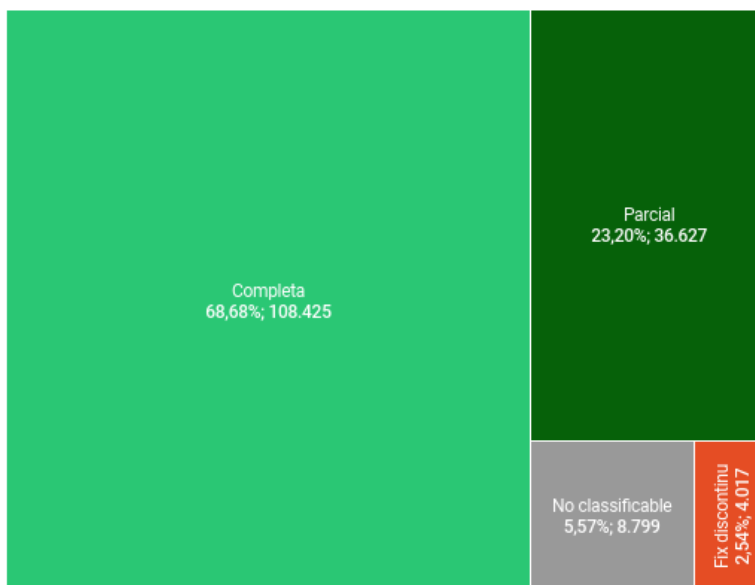
G.4 Afiliacions per sectors segons residència padronal de l'afiliat. El Maresme. Maig 2021. Últim dia del mes



Font: Observatori de Desenvolupament Local del Maresme

El 23,20% de les afiliacions per compte d'altri a 31 de maig del 2021 són a jornada parcial. Bo i això, les que més incrementen són les fix-discontínues amb un creixement mensual del 18,39% i interanual del 13,54%.

G.5 Afiliacions per compte d'altri segons residència padronal de l'afiliat i per tipus de jornada. Maig 2021. El Maresme

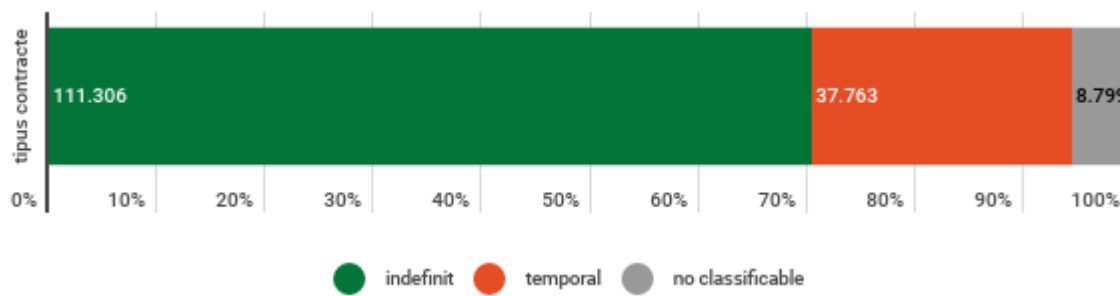


Font: Observatori de Desenvolupament Local del Maresme

Finalment, el 23,92% de les afiliacions per compte d'altri són de caràcter temporal i són les que més incrementen. Ho fan un 4,78% en relació a l'abril i un 8,39% respecte un any enrere per l'efecte estacional.



G.6 Afiliacions per compte d'altri segons residència padronal de l'afiliat i tipus de contracte. Maig 2021. El Maresme



Font: Observatori de Desenvolupament Local del Maresme



NOTES I ACLARIMENTS

-La publicació d'aquesta informació de forma mensual per part de l'IDESCAT és excepcional i és una mesura que facilita el seguiment de l'impacte de la crisi de la Covid-19 des del territori.

L'Observatori n'anirà fent el seguiment i la difusió es farà en funció de la informació i periodicitat que publiqui l'IDESCAT.

-Les dades d'aquest número són definitives.

-La informació d'afiliats per residència padronal ens permet parlar de la població de cada municipi que està ocupada. En aquest cas, parlem de persones, individus únics.

-La informació d'afiliacions a la Seguretat Social per residència padronal ens permet parlar de llocs de treball ocupats per persones empadronats en un territori concret (en aquest cas el Maresme i els seus municipis). No podem parlar de persones ja que el que es computa són totes les situacions de cotització. És a dir, si una persona té dues feines, es computen les seves dues situacions de cotització.

