

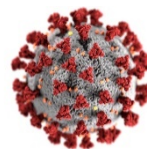
L'OBSERVATORI INFORMA

IMPACTE DE LA COVID-19

PERSONES OCUPADES I LLOCS DE TREBALL OCUPATS

SEGONS RESIDÈNCIA PADRONAL

Juny 2021



Observatori de Desenvolupament Local del Maresme
12 de juliol del 2021

Amb el suport de:





El nombre d'afiliats a la Seguretat Social residents al Maresme augmenta un 5,28% respecte de l'any anterior

Presentació

En aquesta nota presentem la informació referent a la població del Maresme ocupada en finalitzar cada mes.

La publicació d'aquestes dades mensualment són excepcionals i, per tant, l'històric de dades és molt curt i poc robust. Malgrat això, la informació és rellevant i d'interès pels municipis de la comarca donada la situació actual de crisi econòmica i social arran de la pandèmia de la SARS-CoV-2, per la qual cosa el seu seguiment i la seva publicació és del tot pertinent.

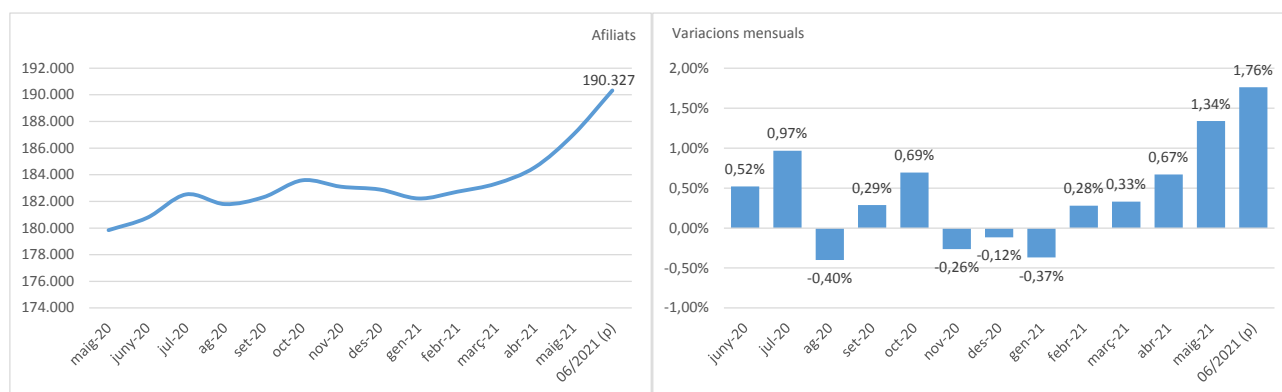
El document conté informació comarcal i municipal d'acord amb les dades publicades per l'IDESCAT. Les notes, en números alterns, presenten dades provisionals i definitives, segons la disponibilitat en cada moment. D'aquesta manera doncs, sempre s'han de considerar les dades de la darrera publicació.

Població ocupada

A 30 de juny de 2021 el nombre de persones ocupades residents al Maresme és de 190.327 d'acord amb les darreres dades provisionals publicades. Aquesta xifra suposa un nou increment mensual de la població ocupada a la comarca (1,76%) i ja són 5 mesos seguits d'augment. Encara més intens ha estat l'increment respecte d'un any abans, del 5,28%. En termes absoluts parlem de 3.295 i 9.551 persones més ocupades, respectivament.

D'aquesta manera, els increments experimentats a la comarca són superiors als experimentats pel conjunt de Catalunya en què els increments han estat de l'1,1% respecte del maig i del 4,3% interanual.

G.1 Evolució mensual de la població del Maresme ocupada i variació mensual (%).

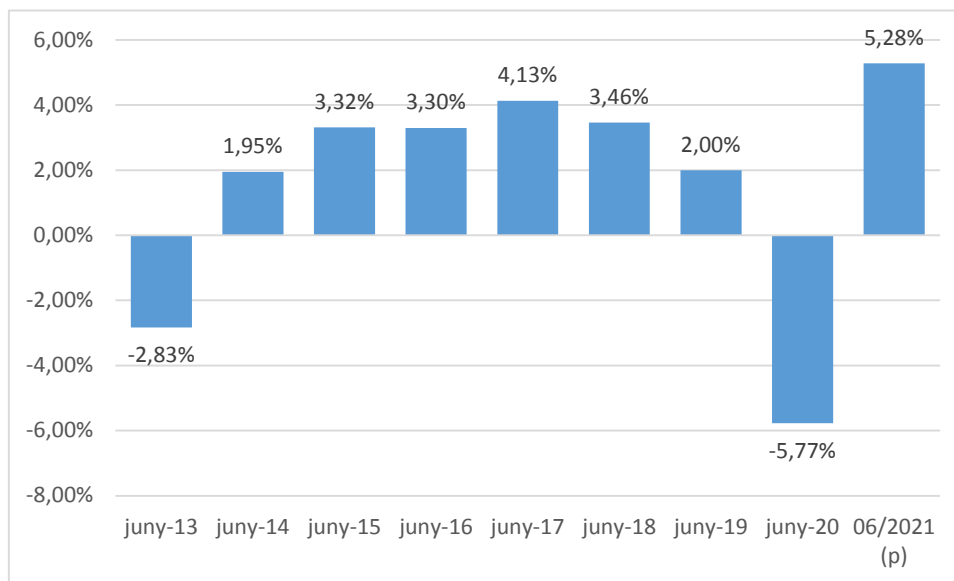


Font: Observatori de Desenvolupament Local del Maresme a partir de l'IDESCAT

Les variacions interanuals mostren clarament el sotrac de l'impacte de la pandèmia i la recuperació d'enguany. El mes de juny habitualment experimenta augments en la població ocupada resident a la comarca i en la sèrie 2012-2021 això només s'ha trencat el 2013 i el 2020, el primer per crisi econòmica i el segon per crisi economicosanitària.



G.2 Evolució de la variació interanual (%) de la població ocupada resident. El Maresme, mes de juny de cada any.



Font: Observatori de Desenvolupament Local del Maresme a partir de l'IDESCAT

L'augment de l'ocupació es dona en ambdós sexes i respecte tant del maig com d'un any abans.

Així, respecte del maig és més intens l'augment en la població masculina (2,37%) que en la femenina (1,76%). I es tradueix, en termes absoluts, en 2.335 homes ocupats més que al maig i 960 dones més. Respecte d'un any abans, l'increment ha estat superior entre les dones (5,84%) que no pas entre els homes (4,79%) amb 4.930 dones més ocupades respecte del juny d'un any abans i 4.621 homes més.

La presència masculina en l'ocupació segueix sent més present que la femenina i, de fet, s'amplia el marge existent al maig: 53,07% vs 46,93%.

La **informació a escala municipal** indica que en relació al maig la població ocupada ha augmentat en la majoria de municipis de la comarca. Però aquesta ha disminuït a Òrrius (-2,2%), Montgat (-0,7%), Tiana (-0,6%), Teià (-0,5%), Vilassar de Mar (-0,4%) i el Masnou (-0,3%). I a Argentona s'ha mantingut. Els increments més intensos s'han registrat en els municipis amb un marcat caràcter turístic; Calella (9,4%), Malgrat de Mar (9,3%), Pineda de Mar (8,2%) i Santa Susanna (6,8%).

En relació a un any abans, la població ocupada resident ha augmentat en tots els municipis. I, de nou, els increments més intensos es produeixen en els municipis amb major caràcter turístic; Calella (14,5%), Santa Susanna (14,4%), Pineda de Mar (12,8%) i Malgrat de Mar (12,6%).



T.1 Població ocupada segons residència padronal de l'afiliat i variacions mensuals i interanuals. Per sexe. A últim dia del mes.

Juny 2021. Municipis del Maresme

Municipi	Afiliats juny 2021p			var.mensual			var.interanual		
	Homes	Dones	Total	Homes	Dones	Total	Homes	Dones	Total
Alella	2.083	2.024	4.107	0,4%	0,0%	0,2%	3,7%	6,1%	4,9%
Arenys de Mar	3.369	2.990	6.359	1,8%	0,6%	1,2%	4,1%	3,7%	3,9%
Arenys de Munt	2.125	1.906	4.031	1,0%	-0,1%	0,5%	4,4%	6,1%	5,2%
Argentona	2.973	2.549	5.522	0,2%	-0,2%	0,0%	4,0%	6,7%	5,3%
Cabrera de Mar	1.179	1.037	2.216	2,8%	0,7%	1,8%	3,1%	3,7%	3,4%
Cabrils	1.744	1.576	3.320	0,9%	-0,4%	0,3%	4,2%	3,2%	3,8%
Caldes d'Estrac	635	642	1.277	1,3%	0,6%	0,9%	4,6%	9,6%	7,0%
Calells	3.966	3.552	7.518	9,6%	9,2%	9,4%	13,6%	15,5%	14,5%
Canet de Mar	3.068	2.793	5.861	1,6%	-0,5%	0,6%	3,8%	3,2%	3,5%
Dosrius	1.385	1.212	2.597	1,2%	-0,1%	0,6%	4,5%	5,6%	5,0%
Malgrat de Mar	4.076	3.486	7.562	8,5%	10,3%	9,3%	10,4%	15,3%	12,6%
Masnou, el	5.230	5.001	10.231	0,2%	-0,9%	-0,3%	2,9%	3,7%	3,2%
Mataró	27.802	24.064	51.866	1,6%	-0,1%	0,8%	3,3%	3,3%	3,3%
Montgat	2.872	2.657	5.529	1,0%	-2,4%	-0,7%	1,9%	3,2%	2,5%
Òrrius	189	169	358	-0,5%	-4,0%	-2,2%	-2,1%	9,0%	2,9%
Palafolls	2.383	1.979	4.362	4,0%	4,6%	4,3%	6,9%	9,7%	8,2%
Pineda de Mar	5.999	4.833	10.832	7,7%	8,8%	8,2%	10,6%	15,8%	12,8%
Premià de Dalt	2.421	2.071	4.492	1,4%	-1,4%	0,1%	2,5%	2,7%	2,6%
Premià de Mar	6.243	5.604	11.847	1,2%	-0,9%	0,2%	1,8%	3,5%	2,6%
Sant Andreu de Llavaneres	2.500	2.358	4.858	1,9%	0,1%	1,0%	5,7%	6,0%	5,8%
Sant Cebrià de Vallalta	862	648	1.510	0,8%	1,7%	1,2%	9,1%	9,6%	9,3%
Sant Iscle de Vallalta	333	264	597	2,1%	-1,1%	0,7%	6,1%	3,5%	4,9%
Sant Pol de Mar	1.186	1.045	2.231	3,8%	1,7%	2,8%	11,2%	10,6%	10,9%
Sant Vicenç de Montalt	1.461	1.286	2.747	1,4%	1,2%	1,3%	2,8%	7,9%	5,1%
Santa Susanna	825	715	1.540	7,3%	6,2%	6,8%	12,7%	16,4%	14,4%
Teià	1.414	1.357	2.771	-0,1%	-0,9%	-0,5%	3,7%	5,1%	4,4%
Tiana	2.113	2.042	4.155	-0,2%	-1,0%	-0,6%	2,5%	3,6%	3,0%
Tordera	3.859	3.150	7.009	3,0%	3,6%	3,2%	6,9%	8,7%	7,7%
Vilassar de Dalt	2.088	1.910	3.998	1,7%	-0,5%	0,6%	3,3%	2,2%	2,8%
Vilassar de Mar	4.616	4.408	9.024	0,7%	-1,4%	-0,4%	3,8%	3,6%	3,7%
Maresme	100.999	89.328	190.327	2,4%	1,1%	1,8%	4,8%	5,8%	5,3%

Font: elaboració de l'Observatori de desenvolupament Local del Maresme a partir de l'IDESCAT

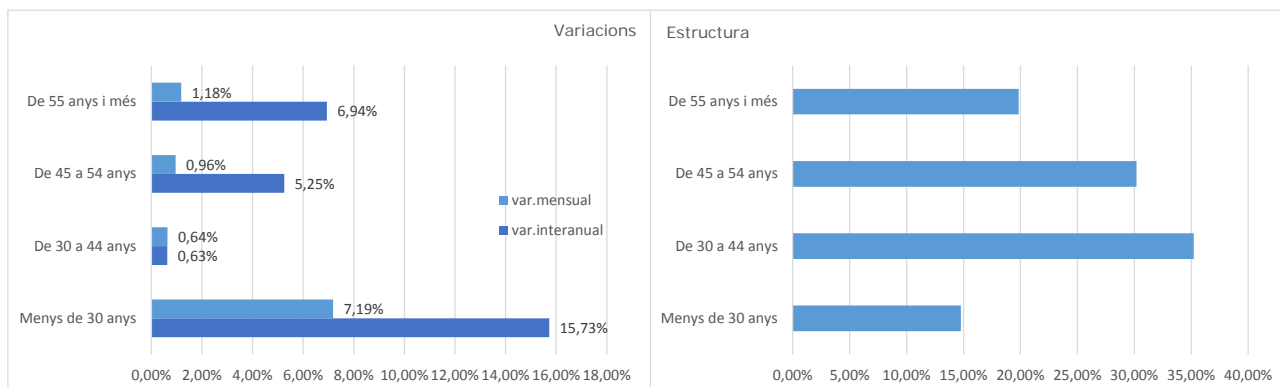
Pel que fa l'edat, en el conjunt de la comarca, ha augmentat la població ocupada resident en tots els grups d'edat. Els augments interanuals són molt més intensos en tots els grups excepte en el de 30-44 anys en què són pràcticament iguals.

L'ocupació de persones joves de menys de 30 anys és la que més ha augmentat, tant en relació al maig passat (7,19%) com un any abans (15,73%). Les persones de 55 anys i més incrementen un 1,18% mensualment i un 6,94% interanual. I les de 45-54 anys ho fan un 0,96% respecte del maig i un 5,25% respecte del juny del 2020.

L'estructura de la població ocupada es manté igual en termes generals, tot i que el pes ha minvat lleument en totes les edats de 30 anys i més per l'increment del pes de les persones joves <30 anys. De tota manera, aquest col·lectiu segueix sent aquell amb menys presència ja que, majoritàriament, aquestes persones segueix dins del sistema educatiu.



G.3 Variació (%) i estructura de la població ocupada per grups d'edat. Juny 2021.



Font: Observatori de Desenvolupament Local del Maresme a partir de l'IDESCAT

L'estructura de la població ocupada és, essencialment, la mateixa en la majoria dels municipis de la comarca. És a dir, que la major representativitat es localitza en el grup de persones de 30-44 anys, seguida per la de 45-54 anys, 55 anys i més i, en darrer lloc, la població joves de menys de 30 anys.

La variació interanual indica que els increments més intensos s'han registrat en el grup de població més jove en tots els municipis. Només hi ha l'excepció de Sant Iscle de Vallalta en què precisament aquest ha estat l'únic col·lectiu on ha minvat.

De nou, els increments més intensos s'han produït en els municipis en què el subsector turístic hi té un pes rellevant; Santa Susanna (32,1%), Calella (32%), Pineda de Mar (30,4%), Palafolls (29,4%), Sant Pol de Mar (28,3%) i Malgrat de Mar (24,3%).

El 89,14% de la població ocupada resident a la comarca té nacionalitat espanyola i un 10,86% estrangera. Proporcionalment, l'augment de l'ocupació respecte del maig passat ha estat més intensa entre les persones amb nacionalitat estrangera (5,40%) que espanyola (1,33%). I també ho ha estat el creixement interanual, 10,43% vs 4,69%.

T.2 Població ocupada segons residència padronal de l'afiliat per grups d'edat. Municipis del Maresme, juny 2021 p.

Municipi	Afil·liats residents juny 2021 p					var.interanual				
	<30 anys	30 a 44 anys	45 a 54 anys	5 anys i més	Total	<30 anys	30 a 44 anys	45 a 54 anys	5 anys i més	Total
Alella	546	1.380	1.207	974	4.107	14,2%	1,7%	6,7%	2,4%	4,9%
Arenys de Mar	925	2.184	1.922	1.328	6.359	12,3%	0,2%	3,1%	6,0%	3,9%
Arenys de Munt	562	1.418	1.229	822	4.031	14,0%	3,6%	0,2%	10,8%	5,2%
Argentona	833	1.885	1.669	1.135	5.522	20,0%	0,2%	3,9%	6,7%	5,3%
Cabrera de Mar	323	683	638	572	2.216	16,6%	2,4%	-2,3%	4,6%	3,4%
Cabrils	480	918	1.059	863	3.320	11,9%	2,6%	0,1%	5,5%	3,8%
Caldes d'Estrac	166	413	435	263	1.277	16,9%	2,5%	7,1%	8,7%	7,0%
Calella	1.158	2.529	2.285	1.546	7.518	32,0%	7,8%	14,4%	15,0%	14,5%
Canet de Mar	804	1.964	1.933	1.160	5.861	16,9%	-1,9%	2,4%	7,0%	3,5%
Dosrius	350	998	769	480	2.597	17,4%	0,1%	4,6%	8,4%	5,0%
Malgrat de Mar	1.167	2.662	2.319	1.414	7.562	24,3%	7,1%	12,9%	14,2%	12,6%
Masnou, el	1.347	3.728	2.935	2.221	10.231	11,6%	0,8%	2,7%	3,4%	3,2%
Mataró	8.026	19.530	15.059	9.251	51.866	11,6%	-1,3%	4,2%	5,5%	3,3%
Montgat	646	2.313	1.657	913	5.529	10,1%	-2,0%	4,7%	5,7%	2,5%
Òrrius	41	166	91	60	358	10,8%	5,7%	0,0%	-4,8%	2,9%
Palafolls	682	1.570	1.385	725	4.362	29,4%	-3,1%	11,0%	13,8%	8,2%
Pineda de Mar	1.797	3.838	3.144	2.053	10.832	30,4%	5,7%	12,5%	14,4%	12,8%
Premià de Dalt	651	1.417	1.374	1.050	4.492	8,0%	-0,6%	3,6%	2,3%	2,6%
Premià de Mar	1.779	4.078	3.636	2.354	11.847	11,1%	-3,3%	5,7%	2,9%	2,6%
Sant Andreu de Llavaneres	749	1.458	1.537	1.114	4.858	18,5%	-0,7%	5,9%	7,4%	5,8%
Sant Cebrià de Vallalta	176	517	511	306	1.510	8,6%	7,9%	9,7%	11,7%	9,3%
Sant Iscle de Vallalta	85	206	197	109	597	-3,4%	4,6%	5,9%	11,2%	4,9%
Sant Pol de Mar	308	694	751	478	2.231	28,3%	9,1%	6,5%	10,9%	10,9%
Sant Vicenç de Montalt	384	706	980	677	2.747	17,4%	0,0%	1,7%	9,9%	5,1%
Santa Susanna	259	540	436	305	1.540	32,1%	8,9%	7,1%	23,5%	14,4%
Teià	385	898	791	697	2.771	17,4%	3,0%	2,5%	2,2%	4,4%
Tiana	542	1.361	1.335	917	4.155	13,2%	-1,2%	2,8%	4,6%	3,0%
Tordera	1.095	2.748	2.051	1.115	7.009	19,2%	3,5%	9,2%	5,6%	7,7%
Vilassar de Dalt	570	1.297	1.249	882	3.998	12,6%	0,2%	0,6%	4,0%	2,8%
Vilassar de Mar	1.254	2.933	2.862	1.975	9.024	11,2%	-0,4%	2,3%	7,8%	3,7%
Maresme	28.090	67.032	57.446	37.759	190.327	15,7%	0,6%	5,2%	6,9%	5,3%

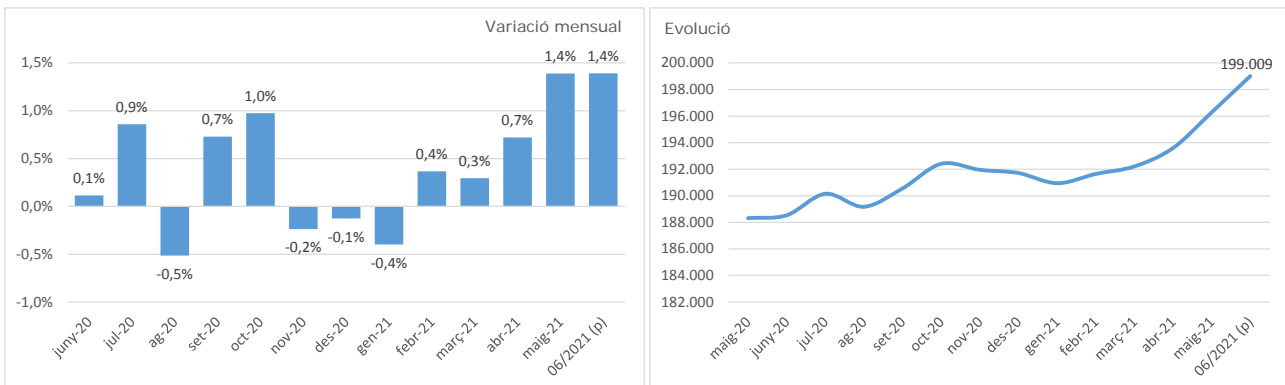
Font: elaboració de l'Observatori de Desenvolupament Local del Maresme a partir de l'IDESCAT

Llocs de treball ocupats per residents al Maresme

El nombre d'afiliacions i/o situacions amb obligatorietat de cotització han tornat a augmentar en el mes de juny.

El nombre s'ha situat en les 199.009 el que suposa un increment relatiu de l'1,4% respecte del maig i absolut de 2.730 afiliacions més.

G.4 Evolució mensual de les afiliacions segons residència padronal de l'afiliat i variacions mensuals (%). Juny 2021p

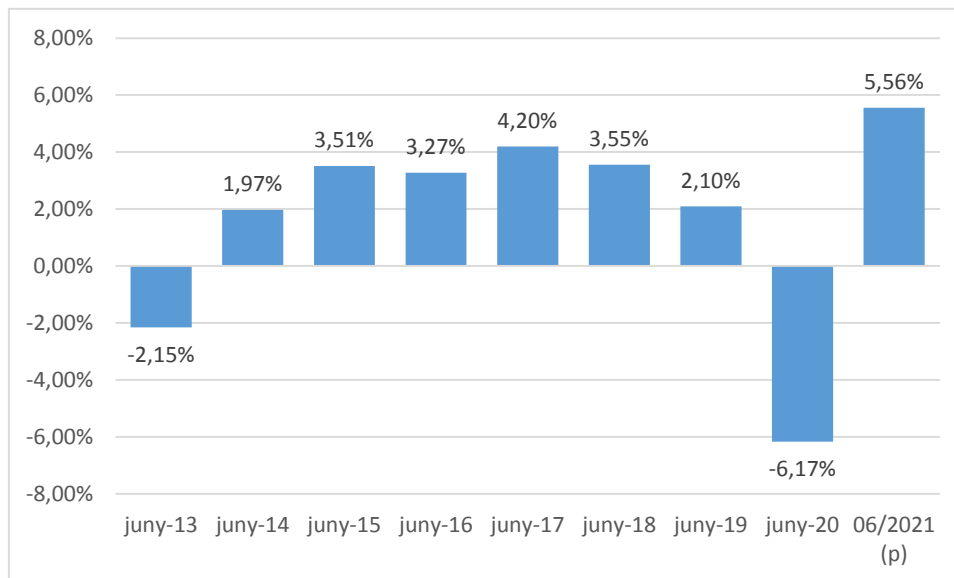


Font: Observatori de Desenvolupament Local del Maresme a partir de l'IDESCAT



L'increment interanual ha estat més intens, del 5,56% i 10.478 afiliacions més que el juny d'un any abans.

G.5 Evolució de les variacions interanuals de les afiliacions segons residència padronal de l'afiliat(%). Juny 2021p



Font: Observatori de Desenvolupament Local del Maresme a partir de l'IDESCAT

Les afiliacions han augmentat tant entre els homes com entre les dones i tant respecte del mes passat com d'un any abans. Respecte del maig l'increment ha estat més intens entre els homes (2,26% vs 0,44%) mentre que en termes interanuals incrementen més les corresponents a dones (6,09%) que a homes (5,08%).

En valors absoluts, les masculines han augmentat de 2.314 respecte del maig i de 5.064 en termes interanuals. Les femenines han augmentat de 416 intermensualment i de 5.414 interanual.

Pel que fa les **dades municipals**, com hem vist també pels afiliats, les afiliacions han augmentat en més de la meitat dels municipis de la comarca en relació al mes passat. Així, mentre que, un cop més, els increments més intensos es produeixen en municipis on l'activitat turística hi té un pes rellevant –Calella (9,2%), Malgrat de Mar (9,1%), Pineda de Mar (7,8%), Santa Susanna (6,9%)- aquestes han minvat a Òrrius (-2,6%), Vilassar de Mar (-1,1%), Tiana (-1%), Montgat (-0,9%), el Masnou (-0,8%), Teià (-0,7%), Alella i Argentona (-0,3%, respectivament) i Cabrils, Dosrius i Premià de Mar (-0,1% en cada cas).

En termes interanuals, el nombre d'afiliacions ha augmentat en tots els municipis sense excepció. I el mateixos municipis citats més amunt experimenten els increments més intensos.



T.3 Afiliacions a la Seguretat Social segons residència padronal de l'afiliat. Municipis del Maresme. Juny 2021p.

Municipi	Afiliacions juny 2021p			var.mensual			var.interanual		
	Homes	Dones	Total	Homes	Dones	Total	Homes	Dones	Total
Alella	2.182	2.142	4.324	0,3%	-1,0%	-0,3%	3,7%	6,3%	5,0%
Arenys de Mar	3.514	3.161	6.675	2,1%	-0,2%	1,0%	4,7%	4,8%	4,7%
Arenys de Munt	2.205	2.000	4.205	1,1%	-0,9%	0,1%	4,5%	6,7%	5,5%
Argentona	3.075	2.696	5.771	-0,1%	-0,6%	-0,3%	3,6%	6,9%	5,1%
Cabrera de Mar	1.236	1.079	2.315	2,7%	0,2%	1,5%	2,9%	1,9%	2,4%
Cabrils	1.841	1.687	3.528	1,0%	-1,2%	-0,1%	4,2%	3,8%	4,0%
Caldes d'Estrac	663	675	1.338	0,6%	0,4%	0,5%	4,9%	8,0%	6,4%
Calella	4.115	3.761	7.876	9,6%	8,7%	9,2%	13,8%	15,9%	14,8%
Canet de Mar	3.150	2.924	6.074	1,3%	-1,0%	0,2%	4,3%	3,4%	3,8%
Dosrius	1.428	1.263	2.691	1,1%	-1,3%	-0,1%	4,5%	5,8%	5,1%
Malgrat de Mar	4.192	3.658	7.850	8,5%	9,8%	9,1%	10,4%	15,0%	12,5%
Masnou, el	5.432	5.308	10.740	-0,1%	-1,6%	-0,8%	2,9%	4,0%	3,4%
Mataró	28.803	25.536	54.339	1,5%	-0,8%	0,4%	3,6%	3,7%	3,7%
Montgat	2.978	2.781	5.759	0,8%	-2,7%	-0,9%	2,8%	3,1%	2,9%
Òrrius	202	176	378	-0,5%	-4,9%	-2,6%	-1,9%	10,7%	3,6%
Palafolls	2.449	2.055	4.504	4,0%	4,2%	4,1%	7,1%	10,1%	8,4%
Pineda de Mar	6.158	5.023	11.181	7,7%	7,9%	7,8%	10,7%	15,5%	12,8%
Premià de Dalt	2.510	2.172	4.682	1,7%	-1,7%	0,1%	3,4%	2,5%	3,0%
Premià de Mar	6.439	5.964	12.403	1,0%	-1,2%	-0,1%	2,1%	3,5%	2,8%
Sant Andreu de Llavaneres	2.619	2.497	5.116	2,1%	0,0%	1,1%	6,2%	6,1%	6,1%
Sant Cebrià de Vallalta	884	671	1.555	0,5%	0,8%	0,6%	9,0%	9,5%	9,2%
Sant Iscle de Vallalta	342	281	623	2,1%	-2,4%	0,0%	6,5%	4,9%	5,8%
Sant Pol de Mar	1.266	1.122	2.388	3,3%	0,7%	2,1%	12,0%	11,9%	12,0%
Sant Vicenç de Montalt	1.537	1.350	2.887	1,4%	1,0%	1,2%	3,6%	7,7%	5,5%
Santa Susanna	858	743	1.601	7,5%	6,3%	6,9%	13,0%	16,5%	14,6%
Teià	1.472	1.446	2.918	-0,3%	-1,1%	-0,7%	3,9%	5,5%	4,7%
Tiana	2.206	2.142	4.348	0,0%	-1,9%	-1,0%	3,1%	4,4%	3,8%
Tordera	3.971	3.295	7.266	2,8%	3,3%	3,0%	7,1%	9,4%	8,1%
Vilassar de Dalt	2.167	2.002	4.169	1,6%	-1,3%	0,2%	3,7%	2,6%	3,2%
Vilassar de Mar	4.806	4.699	9.505	0,4%	-2,5%	-1,1%	4,3%	4,2%	4,2%
Maresme	104.700	94.309	199.009	2,3%	0,4%	1,4%	5,1%	6,1%	5,6%

Font: elaboració de l'Observatori de Desenvolupament Local del Maresme a partir de l'IDESCAT

Els llocs de treball assalariats són, a bastament, els que més ocupen les persones residents a la comarca. El seu pes és del 80,63% en tancar el mes de juny. Les afiliacions per compte propi doncs, els treballadors autònoms, tenen un pes del 19,37%.

Aquesta és una característica comuna en tots els municipis de la comarca. Ara bé, els pesos canvien i aquells municipis en què les afiliacions per compte propi són més presents en comparació amb la resta de municipis i la mitjana comarcal són, en ordre descendent, Alella (32,01%), Sant Vicenç (31,94%), Cabrils (30,22%), Cabrera de Mar (28,90%) i Teià (28,41%).

Si bé han augmentat tot dos tipus de relacions laborals respecte dels dos períodes de referència, les per compte d'altri ho han fet amb més intensitat. Aquestes han augmentat un 1,65% respecte del maig i un 6,04% interanual. Mentre les que per compte propi ho han fet un 0,34% intermensual i un 3,59% interanual.

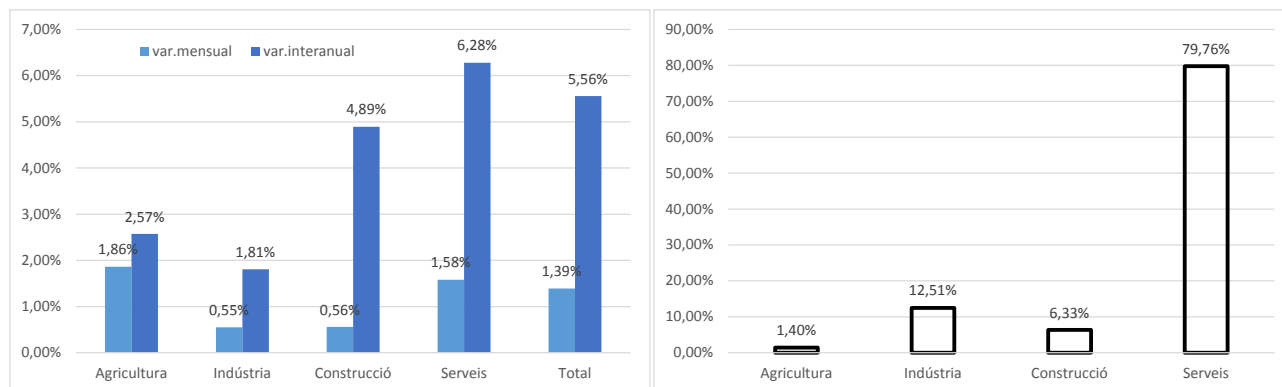
Pel que fa els sectors, com és habitual, el sector dels serveis és el que més en concentra amb un pes del 79,76% en tancar el mes de juny, seguit per la indústria (12,51%), la construcció (6,33%) i el primari (1,40%).

En relació al mes passat les afiliacions han augmentat en tots els sectors. I on han incrementat amb més intensitat ha estat en el primari (1,86%) i en els serveis (1,58%).

També interanualment han augmentat en tots els sectors. En aquests termes els increments han estat més intensos i el major s'ha registrat en el sector dels serveis (6,28%), seguit per la construcció (4,89%), el sector primari (2,57%) i l'industrial (1,81%).

G.6 Variació mensual i interanual de les afiliacions per sectors segons residència padronal de l'afiliat i estructura.

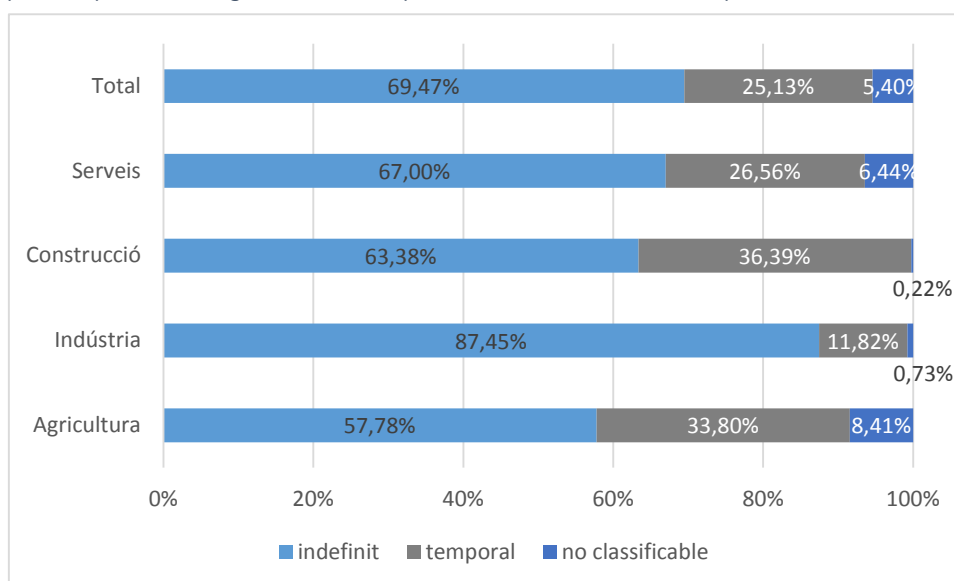
El Maresme. Juny 2021p. Últim dia del mes



Font: Observatori de Desenvolupament Local del Maresme a partir de l'IDESCAT

A 30 de juny de 2021, el 69,47% de les afiliacions per compte d'altri són indefinides, un 25,13% són temporals i un 5,40% són no classificables. Les temporals assoleixen un pes d'1,21 punts percentuals més que el mes passat. I el 52,82% de les afiliacions temporals corresponen a dones, un diferencial amb els homes de 5,63 punts percentuals.

G.7 Afiliacions per compte d'altri segons residència padronal de l'afiliat, sector i tipus de relació laboral. Juny 2021p.



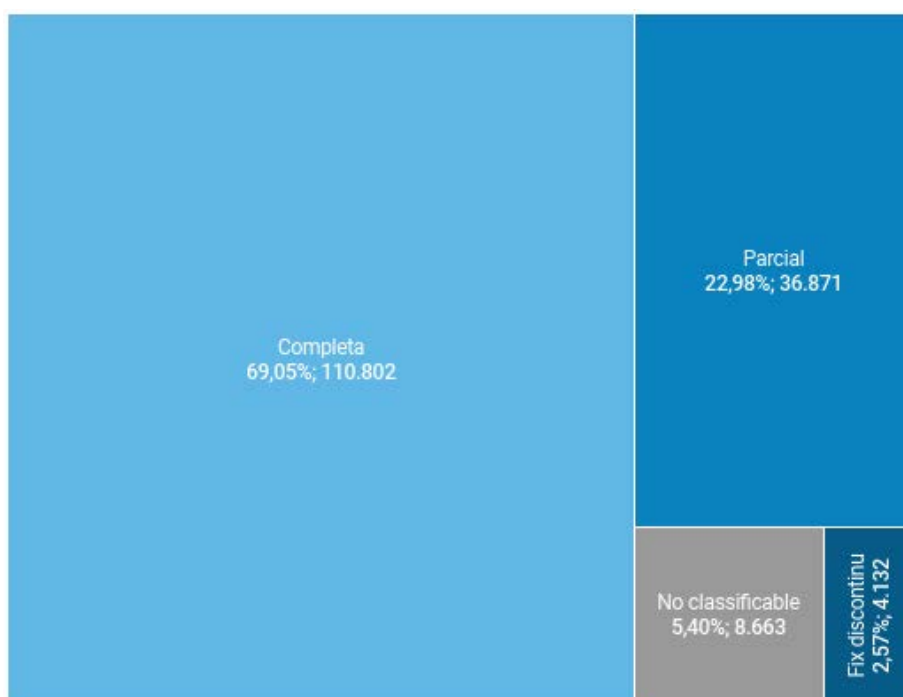
Font: Observatori de Desenvolupament Local del Maresme a partir de l'IDESCAT



La indústria és aquell sector en què el pes dels contractes indefinits és més elevat (87,45%) seguit pel sector dels serveis (67%). El de la construcció és on les afiliacions per compte d'altri amb una relació laboral temporal tanquen el mes de juny amb un major pes (36,39%) seguida pel sector primari (33,80%).

Per últim, en tancar el mes de juny, la majoria de les de les afiliacions per compte d'altri són a jornada completa (69,05%), un 22,98% a jornada parcial, un 5,40% no classificables i un 2,86% són fixes-discontinúes. L'intens increment interanual d'aquestes (72,38%) i també de l'increment de les de jornada completa ha fet que el pes de la resta de jornades hagi minvat respecte del que representaven el mes passat a favor propi.

G.8 Afiliacions per compte d'altri segons residència padronal de l'afiliat per tipus de jornada. Juny 2021p. El Maresme



Font: Observatori de Desenvolupament Local del Maresme a partir de l'IDESCAT



NOTES I ACLARIMENTS

-La publicació d'aquesta informació de forma mensual per part de l'IDESCAT és excepcional i és una mesura que facilita el seguiment de l'impacte de la crisi de la Covid-19 des del territori.

L'Observatori n'anirà fent el seguiment i la difusió es farà en funció de la informació i periodicitat que publiqui l'IDESCAT.

-Les dades d'aquest número són provisionals.

-La informació d'afiliats per residència padronal ens permet parlar de la població de cada municipi que està ocupada. En aquest cas, parlem de persones, individus únics.

-La informació d'afiliacions a la Seguretat Social per residència padronal ens permet parlar de llocs de treball ocupats per persones empadronats en un territori concret (en aquest cas el Maresme i els seus municipis). No podem parlar de persones ja que el que es computa són totes les situacions de cotització. És a dir, si una persona té dues feines, es computen les seves dues situacions de cotització.

