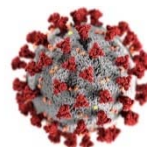


## L'OBSERVATORI INFORMA

### IMPACTE DE LA COVID-19 PERSONES OCUPADES I LLOCS DE TREBALL OCUPATS SEGONS RESIDÈNCIA PADRONAL Agost 2021



Observatori de Desenvolupament Local del Maresme  
15 de setembre del 2021

Amb el suport de:



L'agost tanca amb una reducció de l'ocupació entre les persones residents a la comarca (-1,84%) tot i que augmenta respecte de l'any anterior (3,72%).

## Presentació

En aquesta nota presentem la informació referent a la població del Maresme ocupada en finalitzar cada mes.

La publicació d'aquestes dades mensualment són excepcionals i, per tant, l'històric de dades és molt curt i poc robust. Malgrat això, la informació és rellevant i d'interès pels municipis de la comarca donada la situació actual de crisi econòmica i social arran de la pandèmia de la SARS-CoV-2, per la qual cosa el seu seguiment i la seva publicació és del tot pertinent.

El document conté informació comarcal i municipal d'acord amb les dades publicades per l'IDESCAT. Les notes, en números alterns, presenten dades provisionals i definitives, segons la disponibilitat en cada moment. D'aquesta manera doncs, sempre s'han de considerar les dades de la darrera publicació.

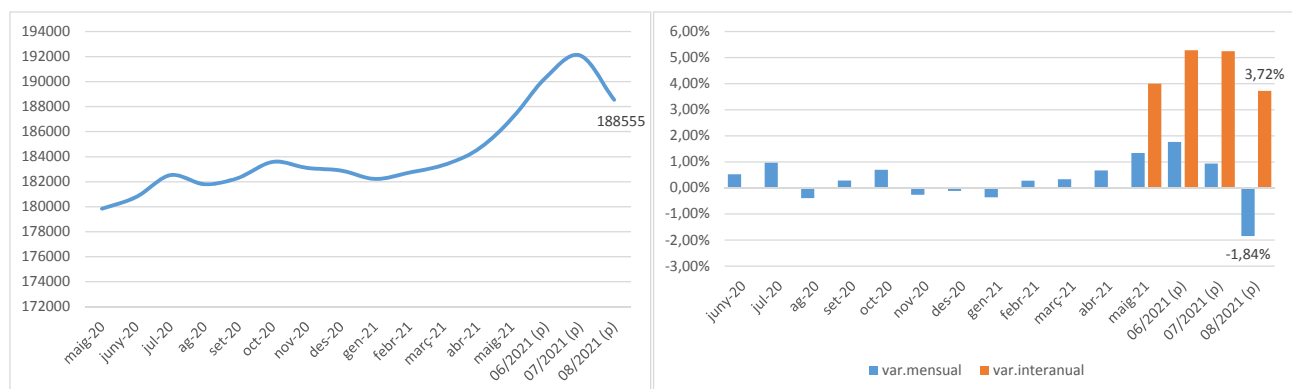
## Població ocupada

A 31 d'agost de 2021 el nombre de persones ocupades residents al Maresme és de 188.555 d'acord amb les darreres dades provisionals publicades. Això suposa un descens de la població ocupada a la comarca en relació al mes passat (-1,84%), el primer descens intermensual després de sis mesos d'incrementats. En canvi, la comparativa interanual indica un increment del 3,72%, el qual cal emmarcar-lo en el context de la crisi per pandèmia; l'ocupació assolida un any abans, amb alta probabilitat, no va assolir les xifres de l'agost del 2019, per la qual cosa la certa normalització aquest any 2021 ha permès una ocupació més elevada el que provocaria doncs, aquest increment interanual.

En termes absoluts parlem de 3.543 persones ocupades menys que al juliol i 6.759 més que l'agost del 2020.

El descens intermensual a la comarca ha estat semblant a l'experimentat pel conjunt de Catalunya (-1,8%) mentre que el creixement interanual ha estat superior al de la mitjana catalana (3,3%).

G.1 Evolució mensual de la població del Maresme ocupada i variació mensual i interanual (%).



Font: Observatori de Desenvolupament Local del Maresme a partir de l'IDESCAT



Tant la reducció intermensual com el creixement interanual s'han traduït de la mateixa manera en la població resident ocupada d'ambdós sexes. El descens en relació al juliol és més intens entre les dones (-2,07%) i l'increment interanual també (4,27%). La presència masculina en l'ocupació segueix superant la femenina; 53,2 vs 46,8%.

La **informació a escala municipal** indica que en relació al juliol la població ocupada ha disminuït en la tots els municipis de la comarca. Sant Pol de Mar experimenta els descens més intens (-3,17%) seguit pels experimentats a Cabrera de Mar (-2,62%) i Sant Vicenç de Montalt (-2,59%).

En canvi, en relació a un any abans, la població resident ocupada ha augmentat en cadascun dels municipis de la comarca. Els més intensos es registren en municipis amb un marcat caràcter turístic; Calella (10,55%), Pineda de Mar (10,18%), Santa Susanna (9,82%)

T.1 Població ocupada segons residència padronal de l'afiliat. Per sexe. A últim dia del mes.

Agost 2021 (p). Municipis del Maresme

Municipi	afiliats agost 2021 (p)			var.mensual (jul.21p)			var.interanual (d)		
	Homes	Dones	Total	Homes	Dones	Total	Homes	Dones	Total
Alella	2.058	1.994	4.052	-1,44%	-1,97%	-1,70%	1,98%	4,95%	3,42%
Arenys de Mar	3.367	2.940	6.307	-1,09%	-2,39%	-1,70%	3,44%	1,73%	2,64%
Arenys de Munt	2.101	1.877	3.978	-2,28%	-2,54%	-2,40%	2,49%	3,53%	2,98%
Argentona	2.926	2.489	5.415	-2,21%	-2,39%	-2,29%	2,24%	3,58%	2,85%
Cabrera de Mar	1.165	988	2.153	-1,94%	-3,42%	-2,62%	3,28%	0,71%	2,09%
Cabrils	1.700	1.538	3.238	-2,13%	-1,98%	-2,06%	2,35%	3,15%	2,73%
Caldes d'Estrac	632	627	1.259	-2,17%	-2,18%	-2,18%	3,61%	8,48%	5,98%
Calella	4.020	3.619	7.639	-1,49%	-2,24%	-1,85%	8,56%	12,85%	10,55%
Canet de Mar	3.043	2.737	5.780	-2,00%	-2,60%	-2,28%	2,70%	0,81%	1,80%
Dosrius	1.353	1.183	2.536	-2,52%	-1,74%	-2,16%	2,81%	4,51%	3,59%
Malgrat de Mar	4.123	3.573	7.696	-1,60%	-1,43%	-1,52%	6,26%	12,61%	9,12%
Masnou, el	5.182	4.867	10.049	-1,73%	-2,50%	-2,10%	1,99%	2,01%	2,00%
Mataró	27.524	23.645	51.169	-1,59%	-1,68%	-1,63%	1,89%	1,94%	1,91%
Montgat	2.840	2.612	5.452	-1,53%	-2,43%	-1,96%	1,50%	2,71%	2,08%
Òrrius	192	162	354	-0,52%	-2,41%	-1,39%	0,00%	4,52%	2,02%
Palafolls	2.377	2.009	4.386	-1,29%	-2,10%	-1,66%	4,44%	7,78%	5,94%
Pineda de Mar	6.075	4.934	11.009	-1,67%	-1,87%	-1,76%	8,54%	12,26%	10,18%
Premià de Dalt	2.411	2.036	4.447	-1,35%	-1,83%	-1,57%	2,81%	1,04%	2,00%
Premià de Mar	6.166	5.502	11.668	-1,23%	-1,77%	-1,49%	0,13%	2,90%	1,42%
Sant Andreu de Llavanes	2.478	2.321	4.799	-1,31%	-2,81%	-2,04%	4,91%	5,07%	4,99%
Sant Cebrià de Vallalta	860	652	1.512	0,12%	-0,46%	-0,13%	8,31%	9,40%	8,78%
Sant Iscle de Vallalta	331	259	590	-1,78%	-1,89%	-1,83%	6,09%	5,28%	5,73%
Sant Pol de Mar	1.174	1.026	2.200	-3,06%	-3,30%	-3,17%	7,81%	6,10%	7,00%
Sant Vicenç de Montalt	1.457	1.247	2.704	-2,08%	-3,18%	-2,59%	2,17%	4,26%	3,13%
Santa Susanna	836	719	1.555	-0,83%	-1,24%	-1,02%	9,00%	10,79%	9,82%
Teià	1.391	1.311	2.702	-2,18%	-2,53%	-2,35%	1,83%	3,55%	2,66%
Tiana	2.083	2.003	4.086	-2,11%	-1,62%	-1,87%	1,81%	2,72%	2,25%
Tordera	3.869	3.184	7.053	-1,50%	-2,18%	-1,81%	6,09%	8,59%	7,20%
Vilassar de Dalt	2.054	1.867	3.921	-1,34%	-2,86%	-2,07%	2,50%	1,63%	2,08%
Vilassar de Mar	4.532	4.314	8.846	-2,03%	-2,51%	-2,26%	1,75%	2,57%	2,15%
<b>Maresme</b>	<b>100.320</b>	<b>88.235</b>	<b>188.555</b>	<b>-1,64%</b>	<b>-2,07%</b>	<b>-1,84%</b>	<b>3,24%</b>	<b>4,27%</b>	<b>3,72%</b>

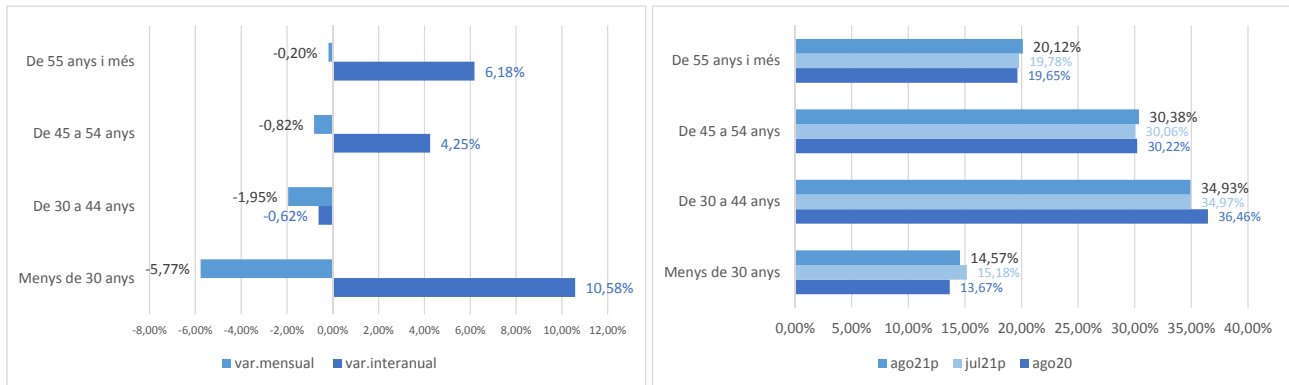
Font: Observatori de Desenvolupament Local del Maresme a partir de l'IDESCAT

Pel que fa l'edat, en el conjunt de la comarca, el descens de l'ocupació s'ha reflectit en tots els grups d'edats, amb major intensitat entre les persones joves de menys de 30 anys (-5,77%). En relació a un any abans, per contra, ha augmentat en la majoria de grups d'edat; l'increment més intens és per la població jove menor de 30 anys (10,58%) mentre que s'ha reduït un 0,62% entre les persones de 30-44 anys.



L'estructura de la població ocupada es manté inamovible i només es registren petites oscil·lacions en els pesos. Així, la població jove menor de 30 anys segueix sent el col·lectiu amb menys presència, com és habitual i normal, mentre que el gruix de persones ocupades es concentra en els grups de 30-44 anys i 45-54 anys.

G.2 Variació (%) i estructura de la població ocupada per grups d'edat. Agost 2021 (p).



Font: Observatori de Desenvolupament Local del Maresme a partir de l'IDESCAT

L'estructura de la població ocupada és, essencialment, la mateixa en la majoria dels municipis de la comarca. És a dir, que la major representativitat es localitza en el grup de persones de 30-44 anys, seguida per la de 45-54 anys, 55 anys i més i, en darrer lloc, la població jove de menys de 30 anys. A Cabriels, Caldes d'Estrac, Sant Andreu de Llavaneres, Sant Pol de Mar i Sant Vicenç de Montalt el grup amb més persones ocupades és el de 45-54 anys.

L'ocupació jove és l'única que ha augmentat interanualment en tots els municipis de la comarca. I també és el col·lectiu que ha registrat l'augment més intens en bona part dels municipis.

En comparativa municipal, els increments més intensos del col·lectiu es registren en municipis altament dependents del subsector turístic i/o limítrofs.

El 88,79% de la població ocupada i resident a la comarca té nacionalitat espanyola i un 11,21% estrangera. Proporcionalment, el descens de l'ocupació en relació al juliol ha estat més intensa entre la població amb nacionalitat espanyola (-2,03%) mentre que el creixement interanual ha estat més intens entre aquella amb nacionalitat estrangera (3,72%).



T.2 Població ocupada segons residència padronal de l'afiliat. Per grups d'edat. A últim dia del mes. Agost 2021 (p).

## Municipis del Maresme

Municipi	ocupats residents agost21 (p)					var.interanual				
	<30 anys	30-44 anys	45-54 anys	55 anys i més	Total	<30 anys	30-44 anys	45-54 anys	55 anys i més	Total
Alella	503	1.364	1.205	980	<b>4.052</b>	1,62%	1,49%	6,64%	3,27%	<b>3,42%</b>
Arenys de Mar	929	2.122	1.928	1.328	<b>6.307</b>	9,68%	-2,35%	3,43%	5,31%	<b>2,64%</b>
Arenys de Munt	559	1.382	1.211	826	<b>3.978</b>	7,92%	1,32%	-1,62%	10,13%	<b>2,98%</b>
Argentona	775	1.838	1.659	1.143	<b>5.415</b>	9,31%	-1,18%	2,92%	5,44%	<b>2,85%</b>
Cabrera de Mar	302	656	627	568	<b>2.153</b>	12,27%	0,61%	-2,49%	4,22%	<b>2,09%</b>
Cabrils	432	897	1.042	867	<b>3.238</b>	5,62%	2,05%	-0,19%	5,73%	<b>2,73%</b>
Caldes d'Estrac	161	399	436	263	<b>1.259</b>	17,52%	-0,75%	8,19%	6,91%	<b>5,98%</b>
Calella	1.247	2.513	2.308	1.571	<b>7.639</b>	24,95%	2,57%	12,26%	11,74%	<b>10,55%</b>
Canet de Mar	770	1.913	1.923	1.174	<b>5.780</b>	6,80%	-3,43%	2,12%	7,41%	<b>1,80%</b>
Dosrius	326	962	771	477	<b>2.536</b>	10,88%	-1,43%	5,04%	7,43%	<b>3,59%</b>
Malgrat de Mar	1.233	2.679	2.345	1.439	<b>7.696</b>	16,98%	4,28%	10,09%	10,69%	<b>9,12%</b>
Masnou, el	1.263	3.641	2.929	2.216	<b>10.049</b>	6,13%	-0,11%	2,16%	3,07%	<b>2,00%</b>
Mataró	7.726	19.211	14.959	9.273	<b>51.169</b>	6,82%	-2,23%	3,20%	5,01%	<b>1,91%</b>
Montgat	611	2.269	1.656	916	<b>5.452</b>	5,89%	-1,48%	3,56%	6,26%	<b>2,08%</b>
Orius	38	163	92	61	<b>354</b>	0,00%	5,16%	0,00%	-1,61%	<b>2,02%</b>
Palafolls	726	1.547	1.402	711	<b>4.386</b>	22,43%	-3,97%	9,45%	8,55%	<b>5,94%</b>
Pineda de Mar	1.860	3.858	3.207	2.084	<b>11.009</b>	19,85%	3,93%	11,94%	11,86%	<b>10,18%</b>
Premià de Dalt	634	1.398	1.351	1.064	<b>4.447</b>	5,14%	-0,92%	2,19%	3,91%	<b>2,00%</b>
Premià de Mar	1.703	4.009	3.607	2.349	<b>11.668</b>	7,92%	-3,54%	3,83%	2,26%	<b>1,42%</b>
Sant Andreu de Llavaneres	735	1.413	1.526	1.125	<b>4.799</b>	15,93%	-0,63%	4,31%	6,94%	<b>4,99%</b>
Sant Cebrià de Vallalta	191	508	512	301	<b>1.512</b>	15,06%	6,05%	8,25%	10,66%	<b>8,78%</b>
Sant Iscle de Vallalta	86	197	193	114	<b>590</b>	1,18%	4,23%	5,46%	12,87%	<b>5,73%</b>
Sant Pol de Mar	300	674	745	481	<b>2.200</b>	12,36%	4,33%	6,13%	9,07%	<b>7,00%</b>
Sant Vicenç de Montalt	377	682	963	682	<b>2.704</b>	12,54%	-1,59%	-0,52%	8,95%	<b>3,13%</b>
Santa Susanna	262	539	441	313	<b>1.555</b>	22,43%	4,86%	3,28%	19,92%	<b>9,82%</b>
Teià	361	862	781	698	<b>2.702</b>	14,97%	-0,12%	0,90%	2,50%	<b>2,66%</b>
Tiana	515	1.325	1.325	921	<b>4.086</b>	7,74%	-1,56%	2,32%	5,02%	<b>2,25%</b>
Tordera	1.121	2.733	2.070	1.129	<b>7.053</b>	18,37%	1,90%	9,76%	6,11%	<b>7,20%</b>
Vilassar de Dalt	547	1.257	1.240	877	<b>3.921</b>	13,96%	-0,87%	0,40%	2,21%	<b>2,08%</b>
Vilassar de Mar	1.184	2.859	2.826	1.977	<b>8.846</b>	6,47%	-1,04%	0,39%	7,21%	<b>2,15%</b>
<b>Maresme</b>	<b>27.477</b>	<b>65.870</b>	<b>57.280</b>	<b>37.928</b>	<b>188.555</b>	<b>10,58%</b>	<b>-0,62%</b>	<b>4,25%</b>	<b>6,18%</b>	<b>3,72%</b>

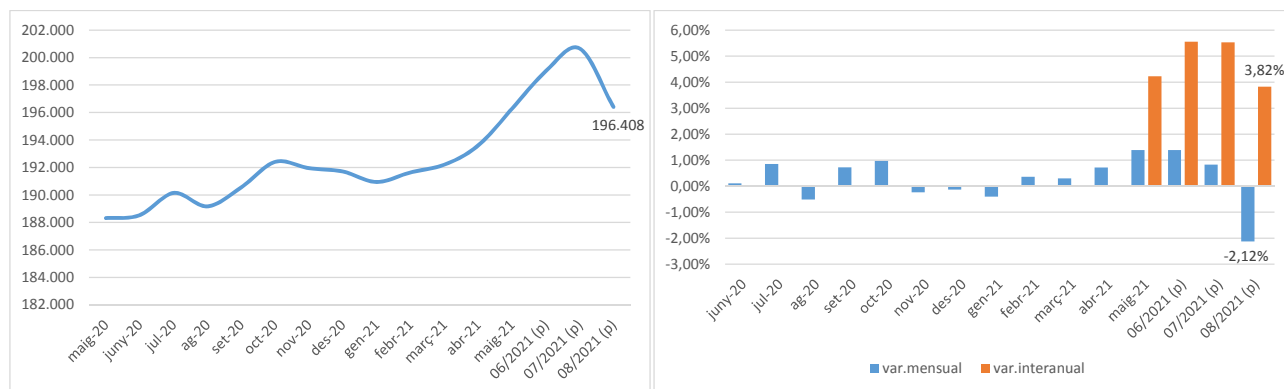
Font: Observatori de Desenvolupament Local del Maresme a partir de l'IDESCAT



## Llocs de treball ocupats per residents al Maresme

El nombre d'afiliacions i/o situacions amb obligatorietat de cotització s'han reduït respecte del mes passat i el nombre s'ha situat en les 196.408. La intensitat del descens ha estat del 2,12% i de 4.255 en termes absoluts. La comparativa interanual indica un creixement del 3,82% i 7.235 afiliacions/llocs de treball ocupats per residents més.

G.3 Evolució mensual de les afiliacions segons residència padronal de l'afiliat i variacions mensuals (%). Agost 2021p



Font: Observatori de Desenvolupament Local del Maresme a partir de l'IDESCAT

En relació al mes passat han disminuït tant les afiliacions masculines (-1,87%) com les femenines (-2,40%). De la mateixa manera que en termes interanuals han augmentat en tots dos casos (3,41% i 4,29%). Per tant, observem que la intensitat dels fenòmens és més intensa en el col·lectiu femení; s'hi redueixen i augmenten amb més intensitat que en el col·lectiu masculí.

En valors absoluts, les afiliacions masculines han baixat de 1.975 i les femenines de 2.280 respecte del juliol. I han augmentat en 3.417 i 3.818, respectivament, en relació al l'agost del 2020.

Les **dades a escala municipal** indiquen que les afiliacions i/o llocs de treball ocupats per residents al Maresme han disminuït en tots els municipis de la comarca i en ambdós sexes en relació al mes passat. I, en canvi, en termes interanuals han augmentat en tots ells i també en ambdós sexes. Només hi ha dues excepcions; les afiliacions masculines disminueixen a Sant Cebrià de Vallalta en relació al juliol i les femenines ho fan a Cabrera de Mar en termes interanuals.

T.3 Afiliacions a la Seguretat Social segons residència padronal de l'afiliat. Per sexe. A últim dia del mes.

Agost 2021(p). Municipis del Maresme

Municipi	afiliacions agost21 (p)			variació mensual			variació interanual		
	Homes	Dones	Total	Homes	Dones	Total	Homes	Dones	Total
Alella	2.146	2.097	4.243	-1,83%	-2,42%	-2,12%	2,00%	4,59%	3,26%
Arenys de Mar	3.494	3.097	6.591	-1,30%	-2,73%	-1,98%	3,68%	2,45%	3,10%
Arenys de Munt	2.171	1.968	4.139	-2,34%	-2,62%	-2,47%	2,41%	4,07%	3,19%
Argentona	3.023	2.614	5.637	-2,36%	-2,57%	-2,46%	2,09%	3,04%	2,53%
Cabrera de Mar	1.221	1.026	2.247	-1,77%	-3,48%	-2,56%	3,21%	-0,68%	1,40%
Cabrils	1.786	1.635	3.421	-2,14%	-2,27%	-2,20%	2,00%	2,89%	2,43%
Caldes d'Estrac	658	655	1.313	-2,23%	-2,67%	-2,45%	3,95%	6,85%	5,38%
Calella	4.158	3.817	7.975	-1,56%	-2,75%	-2,14%	8,25%	12,96%	10,46%
Canet de Mar	3.110	2.860	5.970	-2,26%	-2,99%	-2,61%	2,64%	1,35%	2,02%
Dosrius	1.392	1.231	2.623	-2,59%	-1,83%	-2,24%	2,88%	4,59%	3,68%
Malgrat de Mar	4.232	3.738	7.970	-2,11%	-1,55%	-1,85%	6,39%	12,39%	9,12%
Masnou, el	5.369	5.134	10.503	-2,03%	-2,91%	-2,46%	2,29%	2,19%	2,24%
Mataró	28.449	24.989	53.438	-1,82%	-1,95%	-1,88%	2,14%	2,06%	2,10%
Montgat	2.932	2.713	5.645	-1,71%	-3,00%	-2,34%	2,09%	2,45%	2,26%
Òrrius	206	167	373	-1,44%	-2,91%	-2,10%	0,98%	4,38%	2,47%
Palafolls	2.434	2.083	4.517	-1,58%	-2,44%	-1,97%	4,33%	8,49%	6,21%
Pineda de Mar	6.231	5.115	11.346	-2,07%	-2,16%	-2,11%	8,54%	11,75%	9,96%
Premià de Dalt	2.488	2.130	4.618	-1,66%	-2,29%	-1,95%	3,41%	1,19%	2,37%
Premià de Mar	6.330	5.832	12.162	-1,54%	-2,07%	-1,79%	0,14%	2,89%	1,44%
Sant Andreu de Llavaneres	2.593	2.439	5.032	-1,37%	-3,02%	-2,18%	5,24%	4,86%	5,05%
Sant Cebrià de Vallalta	883	676	1.559	0,34%	-0,88%	-0,19%	8,21%	9,21%	8,64%
Sant Iscle de Vallalta	341	273	614	-1,45%	-2,15%	-1,76%	6,56%	5,81%	6,23%
Sant Pol de Mar	1.243	1.095	2.338	-3,42%	-3,35%	-3,39%	8,28%	6,31%	7,35%
Sant Vicenç de Montalt	1.524	1.306	2.830	-2,25%	-3,62%	-2,88%	2,83%	3,82%	3,28%
Santa Susanna	864	744	1.608	-1,37%	-1,59%	-1,47%	8,68%	10,71%	9,61%
Teià	1.446	1.389	2.835	-2,63%	-3,14%	-2,88%	2,63%	3,66%	3,13%
Tiana	2.165	2.085	4.250	-2,30%	-2,34%	-2,32%	2,51%	2,96%	2,73%
Tordera	3.983	3.317	7.300	-1,51%	-2,44%	-1,93%	6,10%	8,86%	7,34%
Vilassar de Dalt	2.116	1.948	4.064	-1,63%	-3,28%	-2,42%	2,62%	1,67%	2,16%
Vilassar de Mar	4.691	4.556	9.247	-2,15%	-2,96%	-2,55%	2,02%	2,66%	2,34%
<b>Maresme</b>	<b>103.679</b>	<b>92.729</b>	<b>196.408</b>	<b>-1,87%</b>	<b>-2,40%</b>	<b>-2,12%</b>	<b>3,41%</b>	<b>4,29%</b>	<b>3,82%</b>

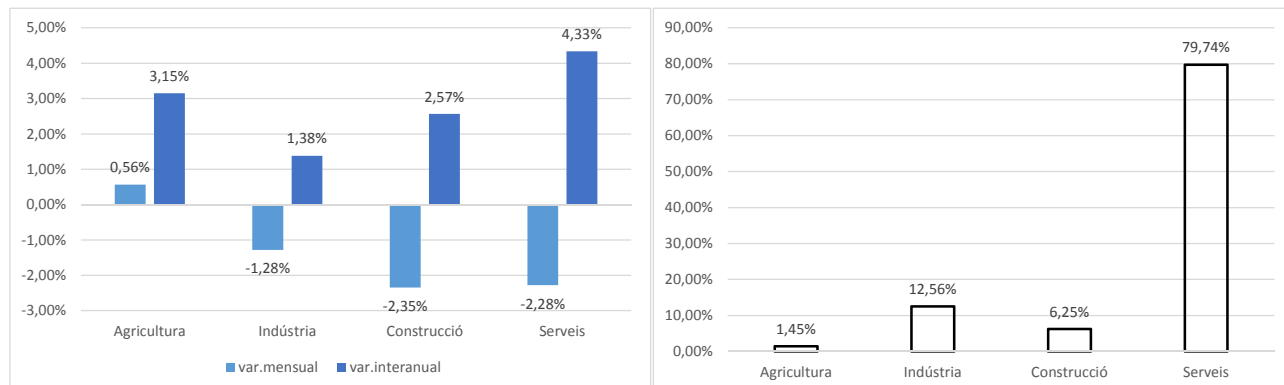
Font: Observatori de Desenvolupament Local del Maresme a partir de l'IDESCAT

Pel que fa els sectors, el dels serveis és aquell en què més persones residents al Maresme hi tenen una obligació de cotització/llocs de treball, com és habitual, amb una concentració del 79,94% en tancar el mes. Un pes molt superior a la de la resta de sectors; un 12,56% en la indústria, un 6,25% en la construcció i un 1,45% en el primari.

En relació al mes passat les afiliacions han disminuït en tots els sectors menys en el primari (0,56%). I interanualment han augmentat en tots els sectors, amb major intensitat en el dels serveis (4,33%).

G.4 Variació mensual i interanual de les afiliacions per sectors segons residència padronal de l'afiliat i estructura.

El Maresme. Agost 2021p. Últim dia del mes



Font: Observatori de Desenvolupament Local del Maresme a partir de l'IDESCAT

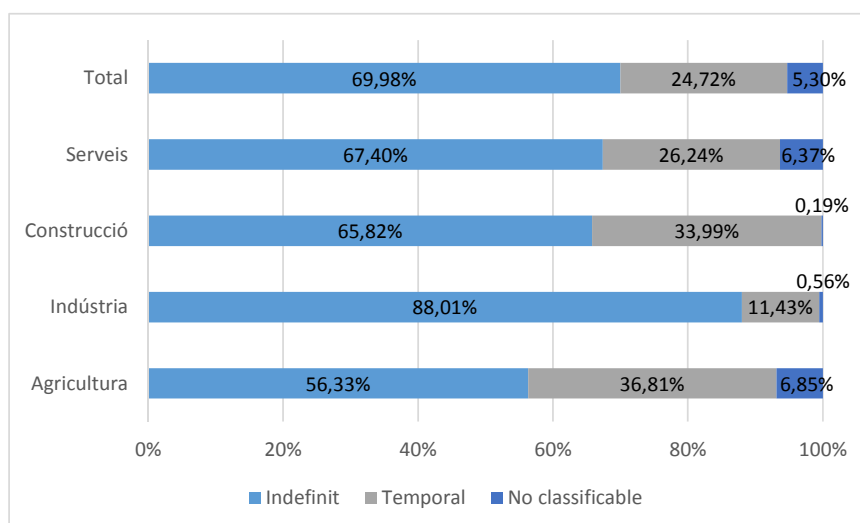
Quant a les **afiliacions per compte d'altri**, com és habitual, els llocs de treball amb una relació laboral per compte d'altri són, a bastament, els que més ocupen les persones residents a la comarca. El seu pes és del 80,44% en tancar l'agost i, per tant, el d'aquelles amb una relació per compte propi és del 19,56%. En termes absoluts són 157.991.

Aquesta és una característica comuna en tots els municipis de la comarca tot i que en alguns casos el pes de les afiliacions per compte propi supera, amb escreix, la mitjana comarcal.

Els dos tipus de relacions laborals han baixat respecte del mes passat i augmentat en termes interanuals. Han disminuït amb major intensitat les per compte d'altri (-2,49%) que també han estat aquelles en registrar l'increment més intens interanualment (4,07%).

A 31 d'agost de 2021, el 69,98% estan associades a un contracte indefinit, un 24,72% a un de temporal i el 5,3% restant són afiliacions en què no consta el tipus de contracte (majoritàriament relacionades amb el sector públic).

G.5 Afiliacions per compte d'altri segons residència padronal de l'afiliat, sector i tipus de contracte. Agost 2021p.



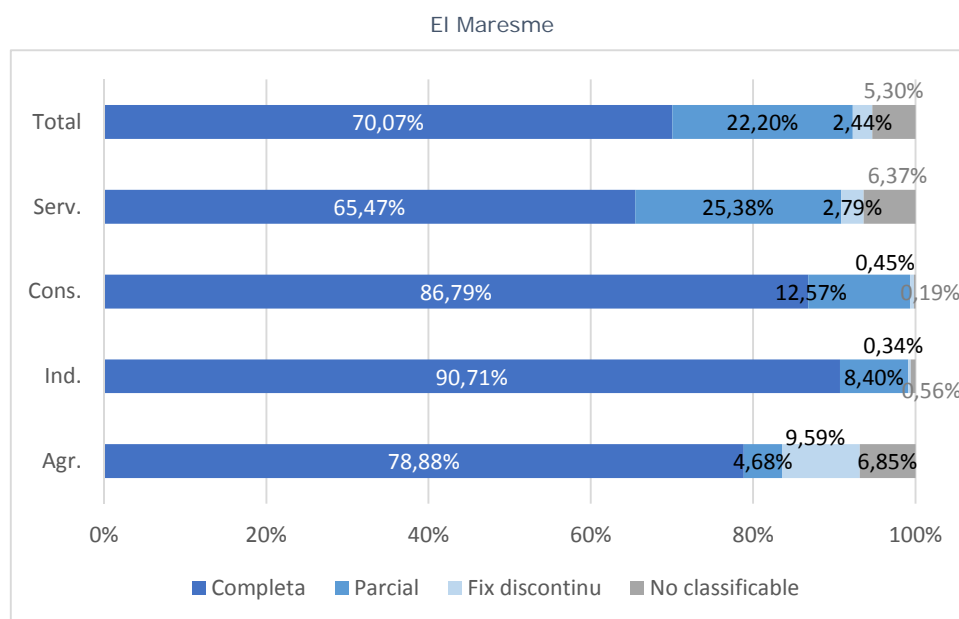
Font: Observatori de Desenvolupament Local del Maresme a partir de l'IDESCAT



La majoria dels llocs de treball són indefinits en tots els grans sector d'activitat. Però la indústria és, clarament, aquell sector en què el pes dels contractes indefinits és més elevat (88,01%) en comparació amb la resta. La segueixen, en ordre descendent, els serveis (67,4%), la construcció (65,82%) i el sector primari (56,33%).

Per últim, en tancar el mes d'agost, la majoria de les de les afiliacions per compte d'altri són a jornada completa (70,07%), un 22,20% a jornada parcial, un 5,30% no classificables i un 2,44% són fixes-discontínues.

G.6 Afiliacions per compte d'altri segons residència padronal de l'afiliat per tipus de jornada i sector. Agost 2021p.



Font: Observatori de Desenvolupament Local del Maresme a partir de l'IDESCAT

En tots els sectors predomina la jornada completa si bé el percentatge més elevat es registra en la indústria on el 90,71% dels contractes són a jornada completa. El sector dels serveis presenta el valor més baix amb un 65,47%. I, en canvi, presenta el valor més alt quant a jornada parcial (25,38%). El sector primari compta amb el pes més elevat de jornades fixes-discontínues (9,59%).



## NOTES I ACLARIMENTS

-La publicació d'aquesta informació de forma mensual per part de l'IDESCAT és excepcional i és una mesura que facilita el seguiment de l'impacte de la crisi de la Covid-19 des del territori.

L'Observatori n'anirà fent el seguiment i la difusió es farà en funció de la informació i periodicitat que publiqui l'IDESCAT.

-Les dades dels mesos de juliol i agost són provisionals.

-La informació d'afiliats per residència padronal ens permet parlar de la població de cada municipi que està ocupada. En aquest cas, parlem de persones, individus únics.

-La informació d'afiliacions a la Seguretat Social per residència padronal ens permet parlar de llocs de treball ocupats per persones empadronats en un territori concret (en aquest cas el Maresme i els seus municipis). No podem parlar de persones ja que el que es computa són totes les situacions de cotització. És a dir, si una persona té dues feines, es computen les seves dues situacions de cotització.

