

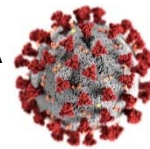
L'OBSERVATORI INFORMA

IMPACTE DE LA COVID-19

PERSONES OCUPADES I LLOCS DE TREBALL OCUPATS

SEGONS RESIDÈNCIA PADRONAL

Setembre 2021



Observatori de Desenvolupament Local del Maresme
15 d'octubre del 2021

Amb el suport de:

L'ocupació creix prop d'un 4% respecte un any abans i supera la xifra de persones ocupades del setembre anterior a la crisi.

Presentació

En aquesta nota presentem la informació referent a la població del Maresme ocupada en finalitzar cada mes.

La publicació d'aquestes dades mensualment són excepcionals i, per tant, l'històric de dades és molt curt i poc robust. Malgrat això, la informació és rellevant i d'interès pels municipis de la comarca donada la situació actual de crisi econòmica i social arran de la pandèmia de la SARS-CoV-2, per la qual cosa el seu seguiment i la seva publicació és del tot pertinent.

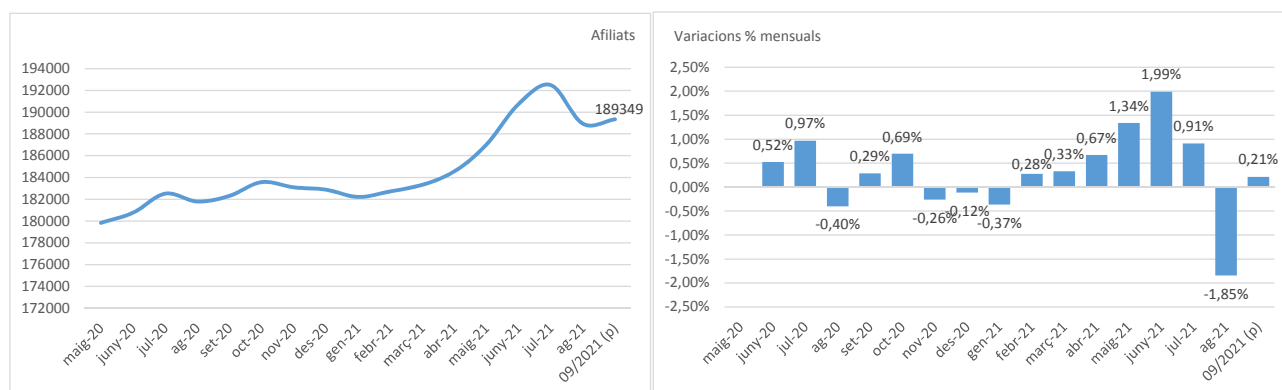
El document conté informació comarcal i municipal d'acord amb les dades publicades per l'IDESCAT. Les notes, en números alterns, presenten dades provisionals i definitives, segons la disponibilitat en cada moment. D'aquesta manera doncs, sempre s'han de considerar les dades de la darrera publicació.

Població ocupada

A 30 de setembre de 2021 el nombre de persones ocupades residents al Maresme és de 189.349 d'acord amb les darreres dades provisionals publicades. Aquesta xifra suposa un repunt de la població ocupada a la comarca (0,21%) respecte del mes passat. L'increment interanual ha estat més intens, del 3,86%. En termes absoluts es tradueix en 406 i 7.032 persones més ocupades, respectivament.

D'aquesta manera, l'increment experimentat a la comarca en relació a l'agost és inferior a l'experimentat pel conjunt de Catalunya (0,5%) i superior en termes interanuals (3,4%).

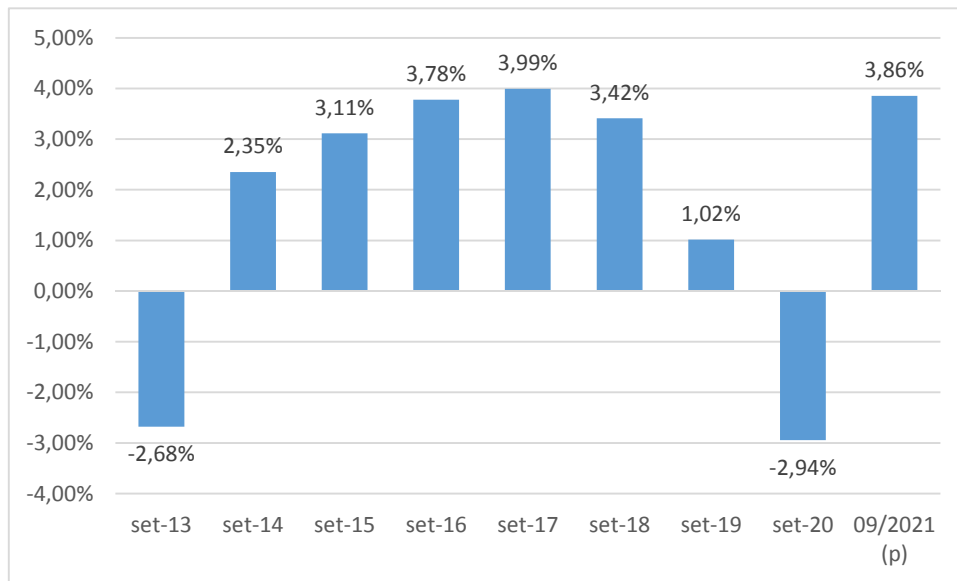
G.1 Evolució mensual de la població del Maresme ocupada i variació mensual (%).



Font: Observatori de Desenvolupament Local del Maresme a partir de l'IDESCAT

Les variacions interanuals segueixen mostrant l'impacte de la pandèmia l'any anterior i la recuperació d'enguany. Habitualment, el mes de setembre experimenta augments en la població ocupada resident a la comarca –en termes interanuals- i en la sèrie 2012-2021 això només s'ha trencat el 2013 i el 2020, el primer per crisi econòmica i el segon per crisi economicosanitària.

G.2 Evolució de la variació interanual (%) de la població ocupada resident. El Maresme, mes de setembre de cada any.



Font: Observatori de Desenvolupament Local del Maresme a partir de l'IDESCAT

En relació al mes passat, l'augment de l'ocupació es centra en la població femenina (1,08%) mentre que la masculina ha minvat (-0,55%). En canvi, ha augmentat en ambdós sexes respecte del setembre del 2020; un 4,29% entre les dones i un 3,48% entre els homes.

En termes absoluts es tradueix en 956 dones ocupades més que a l'agost i 550 homes menys. I en 3.674 dones ocupades més que un any abans i 3.358 homes més.

Malgrat tot, la presència masculina en l'ocupació segueix sent més elevada que la femenina amb un pes del 52,79% i 47,21%, respectivament.

La **informació a escala municipal** indica que el comportament de l'ocupació ha estat divers. Així, en 11 municipis aquesta ha disminuït respecte de l'agost passat, en un no hi ha hagut canvis en el còmput total i en els 18 restants ha augmentat.

Els municipis amb els descensos més intensos són aquells en què la dependència del subsector turístic és significativa; Malgrat de Mar (-3,77%), Pineda de Mar (-3,22%), Calella (-3,17%) i Santa Susanna (-3,05%). També ha minvat a Palafròlles (-1,87%), Tordera (-1,19%), Sant Pol de Mar (-0,86%), Sant Cebrià de Vallalta (-0,73%), Sant Vicenç de Montalt (-0,37%), Sant Iscle de Vallalta (-0,33%) i Arenys de Mar (-0,25%). A Caldes d'Estrac s'ha mantingut.

De la comparativa interanual destaca que la població ocupada resident ha augmentat en tots els municipis. També, en aquest cas, destaquen els municipis de caràcter turístic en registrar els increments més intensos; Calella (11,50%), Santa Susanna (11,40%), Pineda de Mar (10,18%) i Malgrat de Mar (9,75%).



T.1 Població ocupada segons residència padronal de l'afiliat. Variacions mensuals i interanuals. Per sexe. Últim dia del mes. Setembre 2021. Municipis del Maresme.

Municipi	afiliats setembre 2021 p			variació mensual (ago'21)			variació anual (set'21)		
	Homes	Dones	Total	Homes	Dones	Total	Homes	Dones	Total
Alella	2.087	2.024	4.111	0,68%	1,86%	1,26%	2,40%	2,95%	2,67%
Arenys de Mar	3.328	2.973	6.301	-1,07%	0,68%	-0,25%	3,19%	2,20%	2,72%
Arenys de Munt	2.107	1.900	4.007	-0,28%	0,64%	0,15%	2,28%	3,60%	2,90%
Argentona	2.961	2.514	5.475	1,27%	0,92%	1,11%	2,74%	2,91%	2,82%
Cabrera de Mar	1.176	1.033	2.209	0,43%	3,92%	2,03%	2,80%	2,58%	2,70%
Cabrils	1.709	1.590	3.299	0,41%	2,98%	1,63%	1,48%	3,25%	2,33%
Caldes d'Estrac	631	641	1.272	-0,94%	0,94%	0,00%	2,94%	8,46%	5,65%
Calella	3.889	3.530	7.419	-3,62%	-2,67%	-3,17%	10,89%	12,17%	11,50%
Canet de Mar	3.011	2.787	5.798	-1,18%	1,83%	0,24%	2,17%	1,53%	1,86%
Dosrius	1.382	1.241	2.623	1,17%	4,29%	2,62%	3,52%	4,02%	3,76%
Malgrat de Mar	3.952	3.445	7.397	-3,94%	-3,58%	-3,77%	6,72%	13,43%	9,75%
Masnou, el	5.187	4.975	10.162	0,06%	2,07%	1,03%	1,37%	1,80%	1,58%
Mataró	27.701	24.106	51.807	0,45%	1,85%	1,10%	2,70%	2,23%	2,48%
Montgat	2.826	2.729	5.555	-0,60%	3,33%	1,29%	-0,07%	3,72%	1,76%
Òrrius	195	169	364	1,04%	1,81%	1,39%	-0,51%	3,68%	1,39%
Palafolls	2.335	1.974	4.309	-2,06%	-1,64%	-1,87%	5,42%	6,76%	6,03%
Pineda de Mar	5.883	4.795	10.678	-3,38%	-3,01%	-3,22%	8,80%	11,93%	10,18%
Premià de Dalt	2.391	2.076	4.467	-0,17%	2,82%	1,20%	1,66%	2,12%	1,87%
Premià de Mar	6.152	5.602	11.754	-0,21%	1,93%	0,80%	0,82%	2,39%	1,56%
Sant Andreu de Llavaneres	2.507	2.399	4.906	0,52%	2,74%	1,59%	6,68%	6,86%	6,77%
Sant Cebrià de Vallalta	841	659	1.500	-1,64%	0,46%	-0,73%	3,06%	8,39%	5,34%
Sant Iscle de Vallalta	327	269	596	-2,39%	2,28%	-0,33%	5,48%	8,91%	7,00%
Sant Pol de Mar	1.154	1.036	2.190	-1,87%	0,29%	-0,86%	6,65%	8,48%	7,51%
Sant Vicenç de Montalt	1.459	1.265	2.724	-1,35%	0,80%	-0,37%	2,89%	2,51%	2,71%
Santa Susanna	822	702	1.524	-2,95%	-3,17%	-3,05%	11,53%	11,25%	11,40%
Teià	1.398	1.353	2.751	0,50%	2,19%	1,33%	0,29%	3,52%	1,85%
Tiana	2.110	2.098	4.208	0,86%	3,91%	2,36%	1,74%	4,48%	3,09%
Tordera	3.836	3.162	6.998	-1,31%	-1,03%	-1,19%	5,56%	7,59%	6,47%
Vilassar de Dalt	2.079	1.888	3.967	0,82%	1,40%	1,10%	3,54%	0,11%	1,87%
Vilassar de Mar	4.526	4.452	8.978	0,15%	2,82%	1,46%	1,66%	2,53%	2,09%
Maresme	99.962	89.387	189.349	-0,55%	1,08%	0,21%	3,48%	4,29%	3,86%

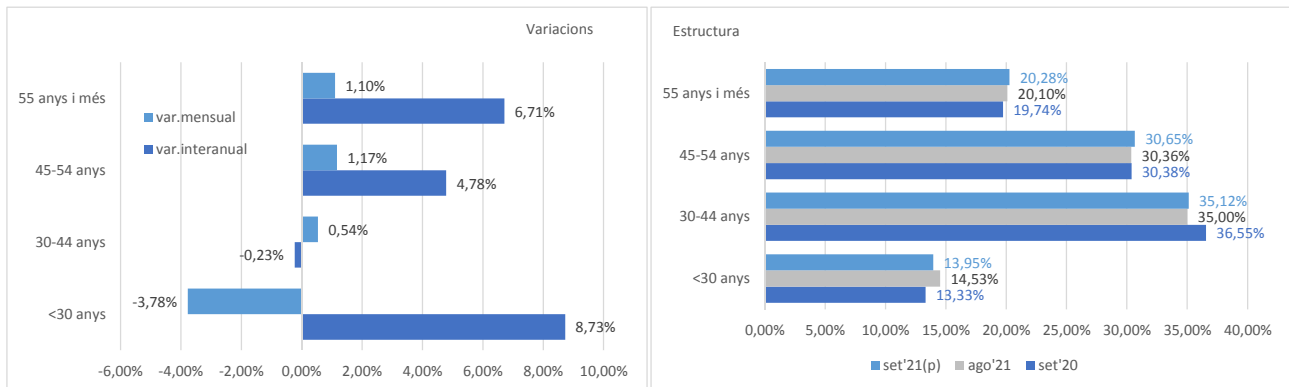
Font: elaboració de l'Observatori a partir de l'IDESCAT

Pel que fa l'edat, en el conjunt de la comarca i en relació a l'agost, ha augmentat la població ocupada resident en tots els grups d'edat menys en la menor de 30 anys (-3,78%). En canvi però, és aquest grup el que ha registrat l'increment més intens en termes interanuals (8,73%).

L'estructura de la població ocupada es manté igual en termes generals, malgrat els canvis en el pes. És a dir, el col·lectiu jove segueix sent aquell amb menys presència ja que, majoritàriament, aquestes persones segueix dins del sistema educatiu. El grup de la població ocupada la trobem en el ram d'edats 30-54 anys (65,77%).



G.3 Variació (%) i estructura de la població ocupada per grups d'edat. Setembre 2021 (p).



Font: Observatori de Desenvolupament Local del Maresme a partir de l'IDESCAT

L'estructura de la població ocupada és, essencialment, la mateixa en la majoria dels **municipis** de la comarca. És a dir, que la major representativitat es localitza en el grup de persones de 30-44 anys, seguida per la de 45-54 anys, 55 anys i més i, en darrer lloc, la població jove de menys de 30 anys.

En la comparació municipal observem que Sant Cebrià de Vallalta i Alella és on el pes de les persones joves ocupades és més baix, amb un 11,47% i un 12,02%, respectivament. I que a Mataró (15,01%), Palafolls (14,85%) i Tordera (14,85%) és on més presència hi tenen, per bé que, en tots els casos, com dèiem, el col·lectiu jove és el que té menys presència degut, bàsicament, a l'efecte edat. El pes de la població ocupada d'entre 30 i 44 anys oscil·la entre el 25,59% de sant Vicenç de Montalt –el més baix d'entre els municipis- i el 45,60% d'Òrrius –el més elevat-. Quant al grup de 45-54 anys els pesos es mouen entre els 25,55% (Òrrius) i el 36,09% (Sant Vicenç de Montalt) i en el de les persones de 55 anys i més entre el 16,27% de Palafolls i el 26,71% de Cabrils.

La variació interanual indica que Òrrius és l'únic municipi de la comarca on l'ocupació juvenil (menor de 30 anys) ha disminuït en termes interanuals (-6,98%) i que ha estat a Sant Pol de Mar on s'ha experimentat l'increment relatiu més intens (18,39%) per al mateix grup d'edat. La població ocupada de 55 anys i més ha augmentat en tots els municipis i ho ha fet en la majoria pel grup d'edat 45-54 anys. En 16 municipis ha disminuït la població ocupada de 30-44 anys i en la resta ha augmentat.

En finalitzar el mes de setembre, de totes les persones ocupades residents a la comarca el 89,05% té nacionalitat espanyola i un 10,95% estrangera. El repunt de l'ocupació respecte de l'agost s'ha concentrat en la població amb nacionalitat espanyola mentre que ha baixat entre la població amb nacionalitat estrangera (-1,38%). El creixement interanual, en canvi, ha estat molt més intens per la població amb nacionalitat estrangera (9,01%) que per aquella amb nacionalitat espanyola (3,26%).

T.2 Població ocupada segons residència padronal de l'afiliat per grups d'edat. Municipis del Maresme. Setembre 2021p

Municipi	afiliats set'21 (p)					var.interanual (set'20)				
	<30 anys	30-44 anys	45-54 anys	55 anys i més	Total	<30 anys	30-44 anys	45-54 anys	55 anys i més	Total
Alella	494	1.389	1.234	994	4.111	1,23%	-0,22%	6,66%	2,79%	2,67%
Arenys de Mar	848	2.160	1.945	1.348	6.301	8,30%	-0,74%	2,69%	5,23%	2,72%
Arenys de Munt	539	1.388	1.243	837	4.007	5,07%	1,02%	-0,08%	9,70%	2,90%
Argentona	776	1.874	1.666	1.159	5.475	10,07%	-1,47%	2,40%	6,23%	2,82%
Cabrera de Mar	297	697	639	576	2.209	8,00%	3,72%	-1,54%	3,78%	2,70%
Cabrils	434	923	1.061	881	3.299	6,63%	0,33%	-0,28%	5,76%	2,33%
Caldes d'Estrac	157	406	440	269	1.272	14,60%	1,25%	5,77%	7,60%	5,65%
Calella	1.028	2.515	2.302	1.574	7.419	13,09%	6,66%	14,58%	14,22%	11,50%
Canet de Mar	716	1.945	1.949	1.188	5.798	4,53%	-3,19%	3,01%	7,41%	1,86%
Dosrius	345	1.002	791	485	2.623	14,24%	-0,99%	5,61%	4,30%	3,76%
Malgrat de Mar	1.071	2.594	2.325	1.407	7.397	12,97%	4,43%	12,65%	13,10%	9,75%
Masnou, el	1.299	3.674	2.946	2.243	10.162	6,30%	-1,40%	2,11%	3,32%	1,58%
Mataró	7.774	19.387	15.234	9.412	51.807	6,71%	-1,68%	4,09%	5,57%	2,48%
Montgat	613	2.304	1.700	938	5.555	2,51%	-1,87%	4,04%	6,71%	1,76%
Òrrius	40	166	93	65	364	-6,98%	3,11%	2,20%	1,56%	1,39%
Palafolls	640	1.541	1.427	701	4.309	15,94%	-2,10%	10,62%	8,18%	6,03%
Pineda de Mar	1.576	3.802	3.186	2.114	10.678	11,06%	5,91%	12,26%	14,64%	10,18%
Premià de Dalt	633	1.389	1.371	1.074	4.467	10,47%	-3,41%	2,08%	4,17%	1,87%
Premià de Mar	1.668	4.057	3.638	2.391	11.754	7,41%	-3,27%	3,74%	3,10%	1,56%
Sant Andreu de Llavaneres	706	1.481	1.565	1.154	4.906	16,50%	3,49%	5,67%	7,15%	6,77%
Sant Cebrià de Vallalta	172	517	511	300	1.500	12,42%	3,40%	6,02%	3,81%	5,34%
Sant Iscle de Vallalta	78	204	194	120	596	5,41%	0,99%	5,43%	23,71%	7,00%
Sant Pol de Mar	264	677	761	488	2.190	18,39%	3,52%	6,14%	10,16%	7,51%
Sant Vicenç de Montalt	345	697	983	699	2.724	7,81%	-1,41%	-0,20%	9,22%	2,71%
Santa Susanna	221	544	445	314	1.524	11,06%	7,30%	10,15%	21,71%	11,40%
Teià	363	888	784	716	2.751	13,79%	-1,11%	-0,63%	3,02%	1,85%
Tiana	543	1.371	1.363	931	4.208	13,60%	-1,51%	3,49%	4,02%	3,09%
Tordera	1.039	2.720	2.093	1.146	6.998	15,32%	0,89%	8,84%	8,83%	6,47%
Vilassar de Dalt	548	1.276	1.262	881	3.967	8,95%	-0,39%	1,28%	1,97%	1,87%
Vilassar de Mar	1.195	2.902	2.887	1.994	8.978	5,94%	-0,85%	0,56%	6,75%	2,09%
Maresme	26.422	66.490	58.038	38.399	189.349	8,73%	-0,23%	4,78%	6,71%	3,86%

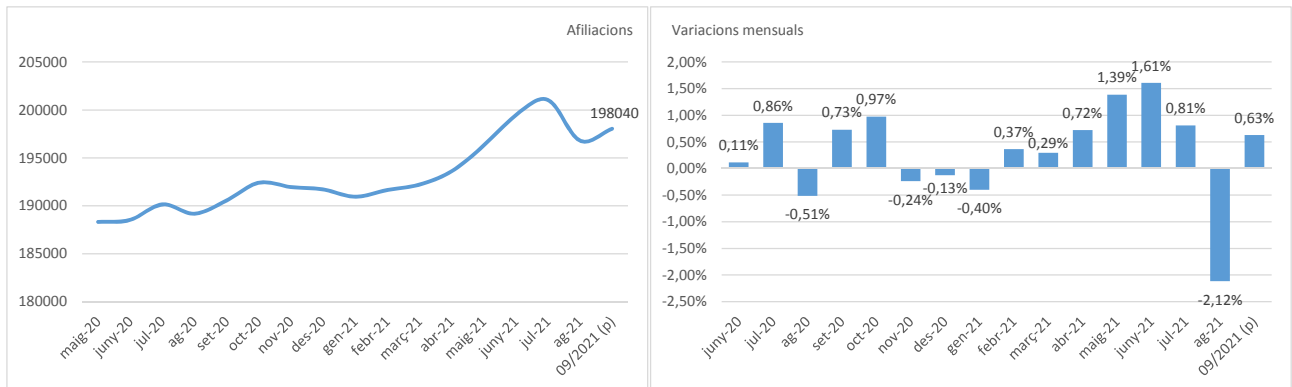
Font: elaboració de l'Observatori a partir de l'IDESCAT

Llocs de treball ocupats per residents al Maresme

El nombre d'afiliacions i/o situacions amb obligatorietat de cotització ha repuntat al setembre, tant en relació a l'agost passat (0,63%) com respecte de l'any anterior (3,93%).

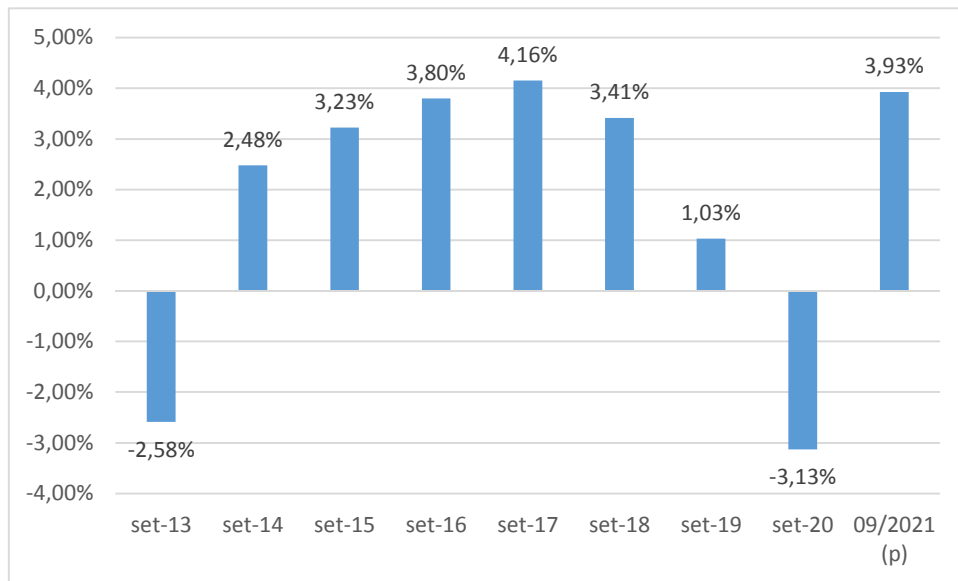
El nombre s'ha situat en les 198.040 i suposa un augment absolut de 1.242 i 7.488 afiliacions més, respectivament. La recuperació respecte de l'any anterior és evident.

G.4 Evolució mensual de les afiliacions segons residència padronal de l'afiliat i variacions mensuals. Setembre 2021p



Font: Observatori de Desenvolupament Local del Maresme a partir de l'IDESCAT

G.5 Evolució de les variacions interanuals de les afiliacions segons residència padronal de l'afiliat(%). Setembre 2021p



Font: Observatori de Desenvolupament Local del Maresme a partir de l'IDESCAT

En relació a l'agost, només han augmentat les afiliacions femenines (1,70%) mentre que les masculines s'han reduït. En canvi, interanualment, han augmentat tant les femenines (4,28%) com les masculines (3,61%). En valors absoluts, les femenines han augmentat de 1.582 i 3.881 afiliacions respecte de l'agost i el setembre del 2020, respectivament. Les masculines s'han reduït de 340 respecte de l'agost passat i han augmentat en 3.881 en relació a un any abans.

Pel que fa les **dades municipals**, les afiliacions han augmentat en 20 municipis de la comarca en relació al mes passat i en 10 han baixat, sobretot en aquells municipis en el què el mercat de treball té una dependència significativa del subsector turístic .

En termes interanuals, el nombre d'afiliacions ha augmentat en tots els municipis sense excepció. I els increments més intensos s'han experimentat, també, en els municipis amb un caràcter turístic més marcat; Calella (11,16%), Santa Susanna (10,96%), Pineda de Mar (10,10%) i Malgrat de Mar (9,51%).

T.3 Afiliacions a la Seguretat Social segons residència padronal de l'afiliat. Municipis del Maresme. Setembre 2021p.

Municipi	afiliacions set'21 (p)			var.mensual (ago'21)			var.interanual (set'21)		
	Homes	Dones	Total	Homes	Dones	Total	Homes	Dones	Total
Alella	2.182	2.142	4.324	0,93%	2,64%	1,77%	2,49%	2,68%	2,59%
Arenys de Mar	3.465	3.153	6.618	-0,80%	1,32%	0,20%	3,59%	2,77%	3,20%
Arenys de Munt	2.182	2.004	4.186	-0,09%	1,26%	0,55%	2,63%	4,00%	3,28%
Argentona	3.059	2.661	5.720	1,43%	1,60%	1,51%	2,44%	3,14%	2,77%
Cabrera de Mar	1.238	1.078	2.316	0,90%	4,56%	2,57%	3,43%	1,79%	2,66%
Cabrils	1.794	1.698	3.492	0,34%	3,41%	1,81%	1,01%	3,16%	2,05%
Caldes d'Estrac	662	670	1.332	-0,15%	1,06%	0,45%	3,28%	7,37%	5,30%
Calella	4.027	3.733	7.760	-3,54%	-2,38%	-2,99%	10,54%	11,83%	11,16%
Canet de Mar	3.081	2.932	6.013	-1,03%	2,52%	0,67%	1,75%	1,45%	1,61%
Dosrius	1.424	1.296	2.720	1,28%	4,85%	2,95%	3,94%	3,76%	3,86%
Malgrat de Mar	4.057	3.611	7.668	-3,86%	-3,42%	-3,66%	6,79%	12,74%	9,51%
Masnou, el	5.391	5.281	10.672	0,37%	2,70%	1,51%	1,54%	1,73%	1,64%
Mataró	28.717	25.653	54.370	0,72%	2,59%	1,59%	2,90%	2,39%	2,66%
Montgat	2.918	2.863	5.781	-0,51%	4,45%	1,89%	0,10%	3,47%	1,74%
Òrrius	210	177	387	1,45%	2,91%	2,11%	0,48%	5,99%	2,93%
Palafolls	2.396	2.053	4.449	-1,88%	-1,35%	-1,64%	5,64%	6,70%	6,13%
Pineda de Mar	6.030	4.995	11.025	-3,38%	-2,57%	-3,02%	8,86%	11,62%	10,10%
Premià de Dalt	2.468	2.187	4.655	-0,12%	3,50%	1,55%	1,73%	2,63%	2,15%
Premià de Mar	6.340	5.968	12.308	0,17%	2,51%	1,29%	0,70%	2,58%	1,60%
Sant Andreu de Llavaneres	2.621	2.534	5.155	0,46%	3,30%	1,84%	6,76%	6,65%	6,71%
Sant Cebrià de Vallalta	865	686	1.551	-1,37%	0,73%	-0,45%	3,59%	8,72%	5,80%
Sant Iscle de Vallalta	337	284	621	-2,60%	2,53%	-0,32%	5,97%	7,98%	6,88%
Sant Pol de Mar	1.227	1.113	2.340	-1,52%	0,82%	-0,43%	7,07%	8,69%	7,83%
Sant Vicenç de Montalt	1.525	1.330	2.855	-1,23%	1,14%	-0,14%	3,46%	2,31%	2,92%
Santa Susanna	850	729	1.579	-2,86%	-2,80%	-2,83%	11,11%	10,79%	10,96%
Teià	1.454	1.441	2.895	0,69%	2,78%	1,72%	0,69%	3,97%	2,30%
Tiana	2.201	2.201	4.402	1,20%	4,71%	2,92%	2,32%	4,51%	3,41%
Tordera	3.959	3.305	7.264	-1,07%	-0,69%	-0,90%	6,00%	7,55%	6,70%
Vilassar de Dalt	2.153	1.988	4.141	1,41%	2,21%	1,79%	3,76%	0,25%	2,05%
Vilassar de Mar	4.700	4.741	9.441	0,47%	3,67%	2,05%	1,78%	2,40%	2,09%
Maresme	103.533	94.507	198.040	-0,33%	1,70%	0,63%	3,61%	4,28%	3,93%

Font: elaboració de l'Observatori a partir de l'IDESCAT

Els llocs de treball assalariats són, a bastament, els que més ocupen les persones residents a la comarca. El seu pes és del 80,58% en tancar el mes de setembre. Les afiliacions per compte propi doncs -els treballadors autònoms- tenen un pes del 19,42%.

Aquesta és una característica comuna en tots els municipis de la comarca. Ara bé, els pesos canvien i aquells municipis en què les afiliacions per compte propi són més presents en comparació amb la resta de municipis i la mitjana comarcal són, en ordre descendent, Sant Vicenç de Montalt (32,71%), Alella (32,03%) i Cabrils (30,56%).

Respecte del mes d'agost, en el conjunt del Maresme han incrementat les afiliacions per compte d'altri - les assalariades- i aquelles per compte propi han disminuït de manera gairebé imperceptible (-0,07%). En canvi, en termes interanuals, han incrementat tots dos tipus; un 4,28% les per compte d'altri i un 2,50% les per compte propi.

T.4 Afiliacions a la Seguretat Social segons residència padronal de l'afiliat per tipus de relació laboral.

Municipis del Maresme. Setembre 2021p

Municipi	setembre 2021 p			var.mensual (ago'21)			var.interanual (set'20)		
	Per compte	Per compte	Total	Per compte	Per compte	Total	Per compte	Per compte	Total
	d'altri	propi		d'altri	propi		d'altri	propi	
Alella	2939	1385	4324	2,62%	0,00%	1,77%	1,59%	4,77%	2,59%
Arenys de Mar	5342	1276	6618	0,45%	-0,85%	0,20%	3,41%	2,33%	3,20%
Arenys de Munt	3271	915	4186	0,74%	-0,11%	0,55%	2,73%	5,29%	3,28%
Argentona	4394	1326	5720	1,85%	0,38%	1,51%	3,53%	0,30%	2,77%
Cabrera de Mar	1650	666	2316	3,38%	0,60%	2,57%	3,71%	0,15%	2,66%
Cabrils	2425	1067	3492	2,36%	0,57%	1,81%	1,59%	3,09%	2,05%
Caldes d'Estrac	1001	331	1332	0,40%	0,61%	0,45%	6,26%	2,48%	5,30%
Calella	6339	1421	7760	-3,62%	-0,07%	-2,99%	13,28%	2,60%	11,16%
Canet de Mar	4826	1187	6013	0,92%	-0,34%	0,67%	1,73%	1,11%	1,61%
Dosrius	2097	623	2720	3,56%	0,97%	2,95%	3,61%	4,71%	3,86%
Malgrat de Mar	6389	1279	7668	-4,24%	-0,62%	-3,66%	11,48%	0,63%	9,51%
Masnou, el	8534	2138	10672	2,01%	-0,42%	1,51%	1,66%	1,57%	1,64%
Mataró	46435	7935	54370	1,85%	0,13%	1,59%	2,80%	1,87%	2,66%
Montgat	4670	1111	5781	2,37%	-0,09%	1,89%	1,19%	4,12%	1,74%
Òrrius	292	95	387	2,82%	0,00%	2,11%	2,10%	5,56%	2,93%
Palafolls	3707	742	4449	-1,83%	-0,67%	-1,64%	7,23%	0,95%	6,13%
Pineda de Mar	9189	1836	11025	-3,65%	0,27%	-3,02%	11,65%	2,91%	10,10%
Premià de Dalt	3497	1158	4655	1,89%	0,52%	1,55%	1,95%	2,75%	2,15%
Premià de Mar	10357	1951	12308	1,57%	-0,15%	1,29%	2,16%	-1,27%	1,60%
Sant Andreu de Llavaneres	3758	1397	5155	2,43%	0,29%	1,84%	6,82%	6,40%	6,71%
Sant Cebrià de Vallalta	1144	407	1551	-0,17%	-1,21%	-0,45%	7,22%	2,01%	5,80%
Sant Iscle de Vallalta	494	127	621	0,20%	-0,78%	-0,32%	7,16%	5,83%	6,88%
Sant Pol de Mar	1772	568	2340	0,06%	-1,90%	-0,43%	8,25%	6,57%	7,83%
Sant Vicenç de Montalt	1921	934	2855	-0,31%	0,21%	-0,14%	2,51%	3,78%	2,92%
Santa Susanna	1148	431	1579	-2,96%	-2,49%	-2,83%	10,49%	12,24%	10,96%
Teià	2068	827	2895	2,48%	-0,12%	1,72%	2,17%	2,61%	2,30%
Tiana	3260	1142	4402	3,85%	0,35%	2,92%	4,49%	0,44%	3,41%
Tordera	6022	1242	7264	-0,99%	-0,48%	-0,90%	6,96%	5,43%	6,70%
Vilassar de Dalt	3158	983	4141	2,40%	-0,10%	1,79%	1,87%	2,61%	2,05%
Vilassar de Mar	7491	1950	9441	2,63%	-0,10%	2,05%	2,02%	2,36%	2,09%
Maresme	159590	38450	198040	0,80%	-0,07%	0,63%	4,28%	2,50%	3,93%

Font: elaboració de l'Observatori a partir de l'IDESCAT

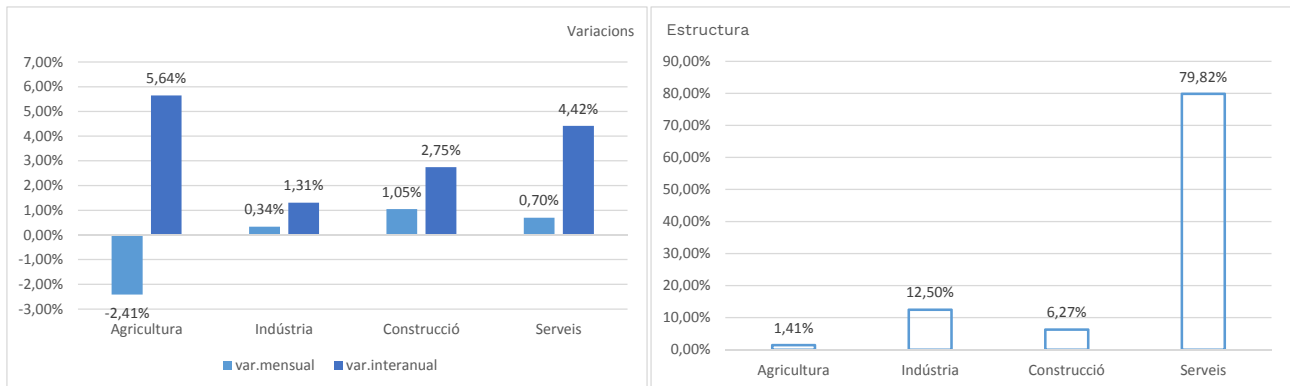
Pel que fa els sectors, com és habitual, el sector dels serveis és el que més en concentra amb un pes del 79,82% en tancar el mes de setembre, seguit per la indústria (12,50%), la construcció (6,27%) i el primari (1,41%).

En relació al mes passat les afiliacions han augmentat en tots els sectors menys en el primari, on s'han reduït un 2,41%. L'increment més intens s'ha produït en la construcció amb poc més d'un 1%. Interanualment, han augmentat en tots els sectors sense excepció. En aquests termes l'increment més intens l'ha experimentat el sector primari (5,64%), seguit pel dels serveis (4,42%), el de la construcció (2,75%) i el de la indústria (1,31%).

En valors absoluts i respecte d'un any abans s'han guanyat 6.687 llocs de treball en el sector dels serveis, 332 en la construcció, 320 en la indústria i 149 en el primari.

G.6 Variació mensual i interanual de les afiliacions per sectors segons residència padronal de l'afiliat i estructura.

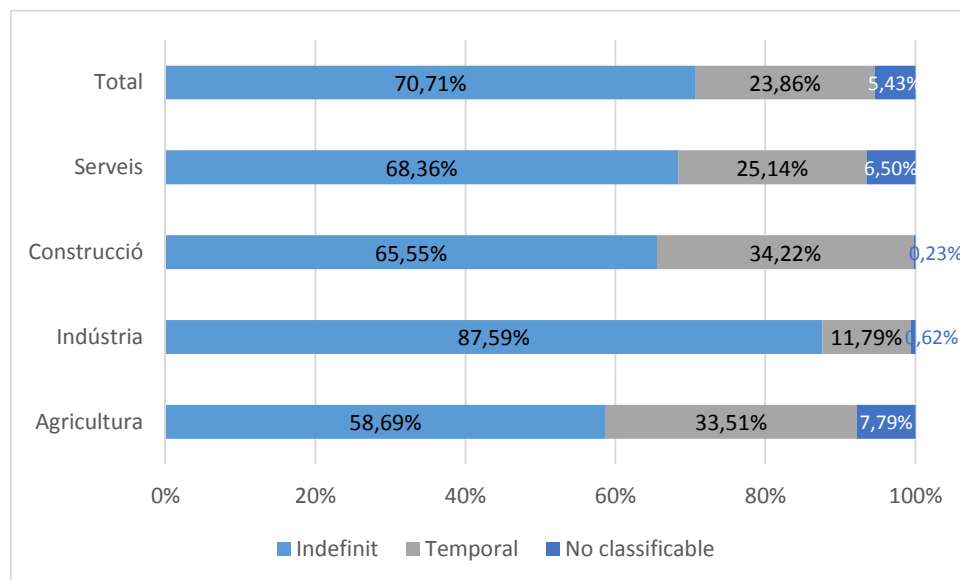
El Maresme. Setembre 2021p. Últim dia del mes



Font: Observatori de Desenvolupament Local del Maresme a partir de l'IDESCAT

Quant a les afiliacions per compte d'altri específicament, a 30 de setembre de 2021, el 70,71% estan lligades a un contracte de tipus indefinit, un 23,86% a un de tipus temporal i un 5,43% no són classificables. El pes de les temporals i les no classificables ha baixat en relació al mes passat.

G.7 Afiliacions per compte d'altri segons residència padronal de l'afiliat, sector i tipus de relació laboral. Setembre 2021p.



Font: Observatori de Desenvolupament Local del Maresme a partir de l'IDESCAT

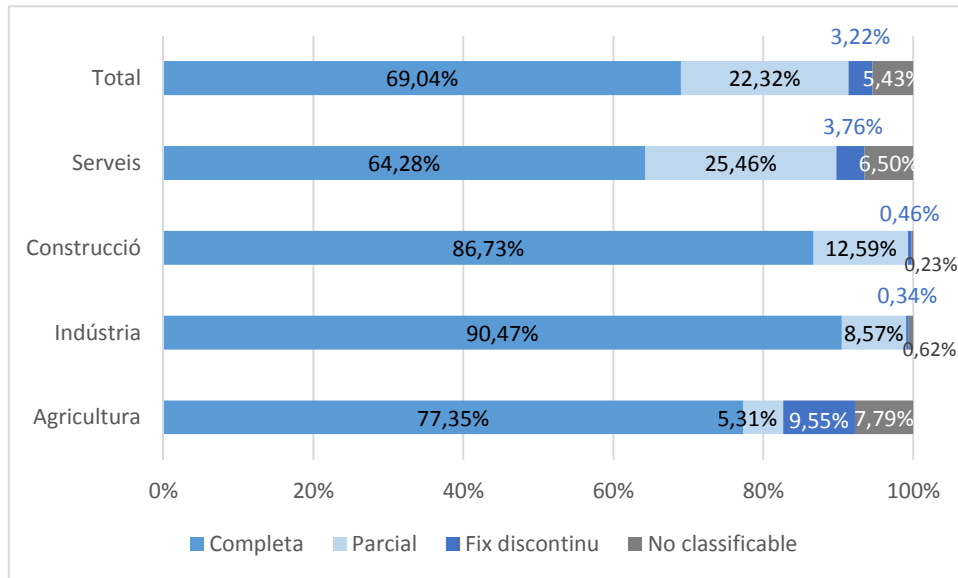
La indústria és aquell sector en què el pes dels contractes indefinits és més elevat (87,59%) seguit pel sector dels serveis (68,36%) i la construcció (65,55%). En el primari les afiliacions lligades a un contracte indefinit no arriben al 60%.

La construcció és el sector que tanca el mes de setembre amb un major pes d'afiliacions amb contracte temporal (34,22%).



En darrer lloc, quan relacionem el tipus de jornada amb el sector observem que, en el conjunt de la comarca, en tancar el mes de setembre, la majoria de les de les afiliacions per compte d'altri són a jornada completa (69,04%), un 22,32% a jornada parcial, un 5,43% no classificables i un 3,22% són fixes-discontínues.

G.8 Afiliacions per compte d'altri segons residència padronal de l'afiliat per tipus de jornada i sector. Setembre 2021p. El Maresme



Font: Observatori de Desenvolupament Local del Maresme a partir de l'IDESCAT

Per sectors, si bé en tots hi predomina la jornada completa, és en la indústria on la jornada completa hi té major presència amb un 90,47%, seguida per la construcció (86,73%) i el primari (77,35%). En el sector dels serveis només hi té un pes del 64,28% per una major prevalença, respecte dels altres sectors, de la jornada parcial (25,46%).



NOTES I ACLARIMENTS

-La publicació d'aquesta informació de forma mensual per part de l'IDESCAT és excepcional i és una mesura que facilita el seguiment de l'impacte de la crisi de la Covid-19 des del territori.

L'Observatori n'anirà fent el seguiment i la difusió es farà en funció de la informació i periodicitat que publiqui l'IDESCAT.

-Les dades del mes de setembre són provisionals.

-La informació d'afiliats per residència padronal ens permet parlar de la població de cada municipi que està ocupada. En aquest cas, parlem de persones, individus únics.

-La informació d'afiliacions a la Seguretat Social per residència padronal ens permet parlar de llocs de treball ocupats per persones empadronats en un territori concret (en aquest cas el Maresme i els seus municipis). No podem parlar de persones ja que el que es computa són totes les situacions de cotització. És a dir, si una persona té dues feines, es computen les seves dues situacions de cotització.

