

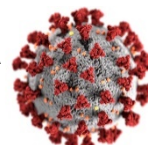
L'OBSERVATORI INFORMA

IMPACTE DE LA COVID-19

PERSONES OCUPADES I LLOCS DE TREBALL OCUPATS

SEGONS RESIDÈNCIA PADRONAL

Novembre 2021



Observatori de Desenvolupament Local del Maresme
14 de desembre del 2021

Amb el suport de:

A 30 de novembre, la població ocupada resident a la comarca ha augmentat un 3,68% respecte de l'any anterior i se situa en les 189.833.

Presentació

En aquesta nota presentem la informació referent a la població del Maresme ocupada en finalitzar cada mes.

La publicació d'aquestes dades mensualment són excepcionals i, per tant, l'històric de dades és molt curt i poc robust. Malgrat això, la informació és rellevant i d'interès pels municipis de la comarca donada la situació actual de crisi econòmica i social arran de la pandèmia de la SARS-CoV-2, per la qual cosa el seu seguiment i la seva publicació és del tot pertinent.

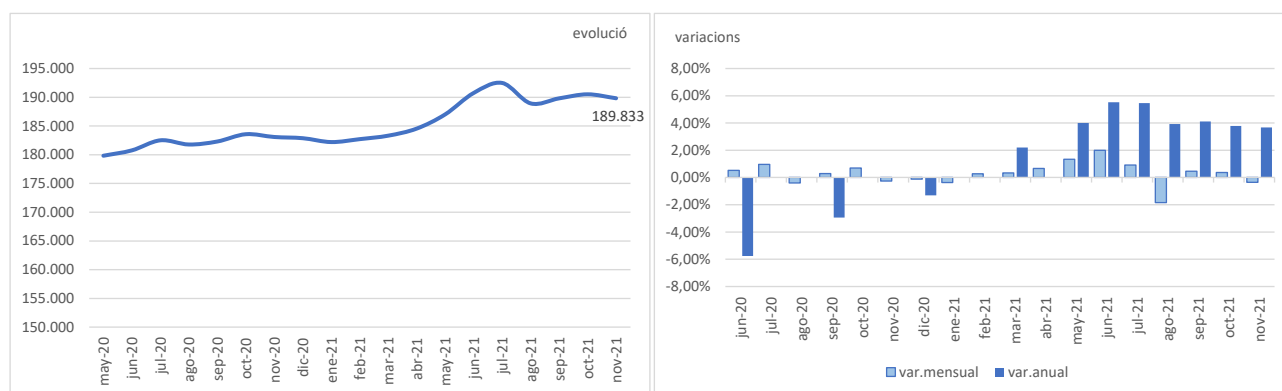
El document conté informació comarcal i municipal d'acord amb les dades publicades per l'IDESCAT. Les notes, en números alterns, presenten dades provisionals i definitives, segons la disponibilitat en cada moment. D'aquesta manera doncs, sempre s'han de considerar les dades de la darrera publicació.

Població ocupada

La població ocupada resident a la comarca augmenta, a 30 de novembre, un 3,68% respecte de l'any anterior. Un increment pràcticament igual que la mitjana catalana (3,7%). De fet, aquest creixement s'ha produït en totes les comarques i l'Aran.

En relació al mes d'octubre, el nombre d'afiliats ha tingut una variació negativa lleu, del 0,36%.

G.1 Evolució mensual de la població del Maresme ocupada i variacions mensuals i interanuals (%). Dades definitives



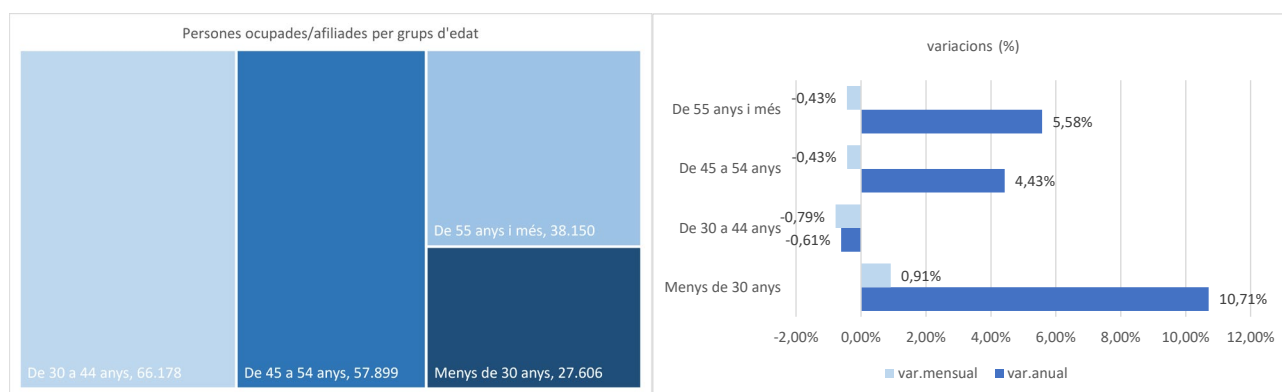
Font: IDESCAT i Observatori de Desenvolupament Local del Maresme

Les dades evolutives evidencien, clarament, que, al llarg de l'any 2021, el mercat de treball ha tendit a la millora i normalització respecte del 2020 en termes d'ocupació.

Per **sexe**, i respecte de l'any anterior, el nombre de dones afiliades a la Seguretat Social augmenta lleugerament per sobre dels homes, un 3,97% i un 3,41%, respectivament. Un tret que també s'ha donat pel conjunt de la mitjana catalana. En termes absoluts són un total de 6.732 persones afiliades més, 3.438 dones i 3.294 homes.

El nombre de persones afiliades i/o ocupades ha augmentat en la majoria dels **grups d'edat** en termes interanuals. I és en el col·lectiu jove on, proporcionalment, més ho ha fet amb una intensitat (10,71%) molt per sobre de la resta de grups d'edat, un comportament que s'ha donat en totes les comarques i Aran. L'increment d'aquest col·lectiu a la comarca és lleugerament superior a la mitjana (10,4%).

G.2 Estructura de la població ocupada per grups d'edat i variacions. Novembre 2021d.



Font: IDESCAT i Observatori de Desenvolupament Local del Maresme

Segons la **nacionalitat**, el nombre de persones afiliades amb nacionalitat estrangera ha augmentat amb molta més intensitat (7,84%) del que ho ha fet entre les persones de nacionalitat espanyola (3,20%) en termes interanuals. Respecte de l'octubre, ha estat més intens els descens entre les persones amb nacionalitat estrangera (-1,08%) que espanyola (-0,27%).

La **informació a escala municipal** indica que, en relació a un any abans, el nombre de persones ocupades ha augmentat en tots els municipis de la comarca. Proporcionalment, els increments més intensos s'han experimentat a Santa Susanna (7,41%), Caldes d'Estrac (6,97%), Sant Andreu de Llavaneres (6,94%) i Sant Cebrià de Vallalta (6,63%).

En relació a l'octubre, ha incrementat en 16 municipis i ha disminuït en 14. Les variacions negatives més intenses s'han produït a Pineda de Mar (-4,16%), Calella (-4,15%), Malgrat de Mar (-3,31%) i Santa Susanna (-3,17%).

T.1 Població ocupada segons residència padronal de l'afiliat. Variacions mensuals i interanuals. Per sexe.

Últim dia del mes. Novembre 2021d. Municipis del Maresme.

Municipi	persones ocupades nov.2021d			var.mensual oct.2021d			var.anual nov.2020d		
	Homes	Dones	Total	Homes	Dones	Total	Homes	Dones	Total
Alella	2.129	2.075	4.204	0,52%	0,48%	0,50%	4,36%	3,70%	4,03%
Arenys de Mar	3.325	3.055	6.380	-0,57%	0,46%	-0,08%	4,04%	4,12%	4,08%
Arenys de Munt	2.149	1.936	4.085	0,47%	0,00%	0,25%	3,52%	2,38%	2,97%
Argentona	2.991	2.579	5.570	0,10%	0,04%	0,07%	3,14%	3,08%	3,11%
Cabrera de Mar	1.196	1.044	2.240	0,34%	0,38%	0,36%	3,91%	2,25%	3,13%
Cabrils	1.729	1.613	3.342	-0,29%	-0,12%	-0,21%	2,13%	3,86%	2,96%
Caldes d'Estrac	636	654	1.290	-0,78%	-0,46%	-0,62%	4,61%	9,36%	6,97%
Calella	3.570	3.215	6.785	-4,47%	-3,80%	-4,15%	4,97%	3,91%	4,46%
Canet de Mar	3.026	2.840	5.866	-0,53%	0,11%	-0,22%	2,68%	2,90%	2,79%
Dosrius	1.396	1.267	2.663	-0,14%	1,20%	0,49%	4,10%	7,37%	5,63%
Malgrat de Mar	3.727	3.143	6.870	-2,82%	-3,88%	-3,31%	4,84%	6,18%	5,45%
Masnou, el	5.295	5.120	10.415	0,63%	-0,37%	0,13%	2,64%	3,31%	2,97%
Mataró	28.023	24.717	52.740	0,35%	0,94%	0,63%	3,33%	3,50%	3,41%
Montgat	2.846	2.757	5.603	-0,14%	0,00%	-0,07%	0,67%	2,91%	1,76%
Òrrius	200	177	377	2,56%	1,72%	2,17%	1,01%	5,99%	3,29%
Palafolls	2.301	1.926	4.227	-0,73%	-2,68%	-1,63%	4,16%	6,06%	5,02%
Pineda de Mar	5.537	4.430	9.967	-3,57%	-4,89%	-4,16%	5,11%	6,16%	5,57%
Premià de Dalt	2.420	2.101	4.521	0,46%	0,05%	0,27%	2,07%	0,91%	1,53%
Premià de Mar	6.247	5.717	11.964	0,40%	0,26%	0,34%	1,53%	2,42%	1,95%
Sant Andreu de Llaveneres	2.527	2.447	4.974	-0,12%	0,37%	0,12%	6,58%	7,32%	6,94%
Sant Cebrià de Vallalta	843	685	1.528	-1,29%	0,44%	-0,52%	3,56%	10,66%	6,63%
Sant Iscle de Vallalta	317	277	594	-2,46%	0,73%	-1,00%	0,63%	10,36%	4,95%
Sant Pol de Mar	1.149	1.039	2.188	-0,35%	-0,86%	-0,59%	5,61%	6,45%	6,01%
Sant Vicenç de Montalt	1.480	1.317	2.797	0,54%	0,23%	0,39%	3,42%	6,21%	4,72%
Santa Susanna	797	667	1.464	-2,69%	-3,75%	-3,17%	8,73%	5,87%	7,41%
Teià	1.436	1.405	2.841	0,14%	0,72%	0,42%	2,50%	5,09%	3,76%
Tiana	2.147	2.124	4.271	0,37%	-0,14%	0,12%	1,95%	3,66%	2,79%
Tordera	3.806	3.161	6.967	-1,37%	-0,50%	-0,98%	5,02%	7,15%	5,98%
Vilassar de Dalt	2.073	1.903	3.976	0,24%	-0,21%	0,03%	2,47%	0,53%	1,53%
Vilassar de Mar	4.584	4.540	9.124	0,39%	0,31%	0,35%	2,09%	2,32%	2,21%
Maresme	99.902	89.931	189.833	-0,41%	-0,31%	-0,36%	3,41%	3,97%	3,68%

Font: elaboració de l'Observatori a partir de l'IDESCAT

Pel que fa els grups d'edat, en tots els municipis ha augmentat la població ocupada en el grup de persones de 55 anys i més. Els increments més destacats s'han registrat a Santa Susanna (15,66%), Sant Iscle de Vallalta (11,43%) i Caldes d'Estrac (10,71%).

L'ocupació entre les persones joves menors de 30 anys ha augmentat en tots els municipis menys a Sant Iscle de Vallalta on ha disminuït (-1,30%) i a Òrrius, on s'ha mantingut sense canvis en el còmput total. De la resta, destaquen els increments relatius de Sant Cebrià de Vallalta (20,13%), Teià (19,29%), Palafolls (18,93%), Malgrat de Mar (18,52%) i Caldes d'Estrac (18,38%).

En 12 municipis el nombre de persones ocupades ha augmentat en tots els grups d'edat en relació a l'any anterior

T.2 Població ocupada segons residència padronal de l'afiliat per grups d'edat. Municipis del Maresme. Novembre 2021d

Municipi	persones afiliades novembre 2021d					var.anual novembre 2020				
	Menys de 30 anys	De 30 a 44 anys	De 45 a 54 anys	De 55 anys i més	Total	Menys de 30 anys	De 30 a 44 anys	De 45 a 54 anys	De 55 anys i més	Total
Alella	547	1.409	1.235	1.013	4.204	6,63%	2,40%	4,31%	4,65%	4,03%
Arenys de Mar	869	2.189	1.965	1.357	6.380	13,59%	0,09%	4,30%	4,87%	4,08%
Arenys de Munt	583	1.394	1.266	842	4.085	6,78%	-0,21%	1,20%	8,93%	2,97%
Argentona	800	1.905	1.701	1.164	5.570	8,70%	-0,68%	4,04%	4,58%	3,11%
Cabrera de Mar	306	708	638	588	2.240	6,25%	3,51%	-0,62%	5,38%	3,13%
Cabrils	463	927	1.062	890	3.342	8,18%	1,31%	-0,19%	6,08%	2,96%
Caldes d'Estrac	161	407	443	279	1.290	18,38%	2,01%	5,73%	10,71%	6,97%
Calella	982	2.295	2.105	1.403	6.785	9,72%	-0,39%	6,37%	6,53%	4,46%
Canet de Mar	770	1.937	1.976	1.183	5.866	10,63%	-3,15%	3,95%	6,58%	2,79%
Dosrius	343	1.025	803	492	2.663	12,09%	2,40%	6,78%	6,49%	5,63%
Malgrat de Mar	1.043	2.453	2.122	1.252	6.870	18,52%	2,12%	5,21%	2,96%	5,45%
Masnou, el	1.412	3.724	3.008	2.271	10.415	10,92%	-0,45%	3,69%	3,23%	2,97%
Mataró	8.278	19.512	15.418	9.532	52.740	10,09%	-1,41%	5,13%	5,62%	3,41%
Montgat	633	2.296	1.732	942	5.603	0,96%	-2,34%	4,40%	8,40%	1,76%
Òrrius	44	174	93	66	377	0,00%	6,75%	-3,13%	6,45%	3,29%
Palafolls	647	1.501	1.388	691	4.227	18,93%	-4,15%	9,55%	6,64%	5,02%
Pineda de Mar	1.528	3.578	2.948	1.913	9.967	10,72%	2,17%	6,77%	6,40%	5,57%
Premià de Dalt	680	1.389	1.380	1.072	4.521	10,57%	-3,81%	2,00%	2,98%	1,53%
Premià de Mar	1.772	4.070	3.687	2.435	11.964	8,51%	-3,21%	3,77%	3,88%	1,95%
Sant Andreu de Llavaneres	734	1.489	1.574	1.177	4.974	15,23%	3,19%	6,50%	7,69%	6,94%
Sant Cebrià de Vallalta	179	525	521	303	1.528	20,13%	5,63%	5,25%	3,77%	6,63%
Sant Iscle de Vallalta	76	211	190	117	594	-1,30%	4,98%	3,83%	11,43%	4,95%
Sant Pol de Mar	265	677	767	479	2.188	10,88%	2,27%	6,38%	8,37%	6,01%
Sant Vicenç de Montalt	372	715	999	711	2.797	9,73%	3,03%	1,32%	9,05%	4,72%
Santa Susanna	210	532	434	288	1.464	5,53%	4,52%	6,90%	15,66%	7,41%
Teià	402	906	813	720	2.841	19,29%	-0,66%	2,91%	3,00%	3,76%
Tiana	585	1.379	1.368	939	4.271	14,48%	-1,99%	2,32%	4,33%	2,79%
Tordera	1.064	2.667	2.101	1.135	6.967	16,79%	-0,22%	8,58%	7,58%	5,98%
Vilassar de Dalt	551	1.284	1.260	881	3.976	4,36%	0,39%	1,45%	1,61%	1,53%
Vilassar de Mar	1.307	2.900	2.902	2.015	9.124	10,30%	-2,13%	0,48%	6,56%	2,21%
Maresme	27.606	66.178	57.899	38.150	189.833	10,71%	-0,61%	4,43%	5,58%	3,68%

Font: elaboració de l'Observatori a partir de l'IDESCAT

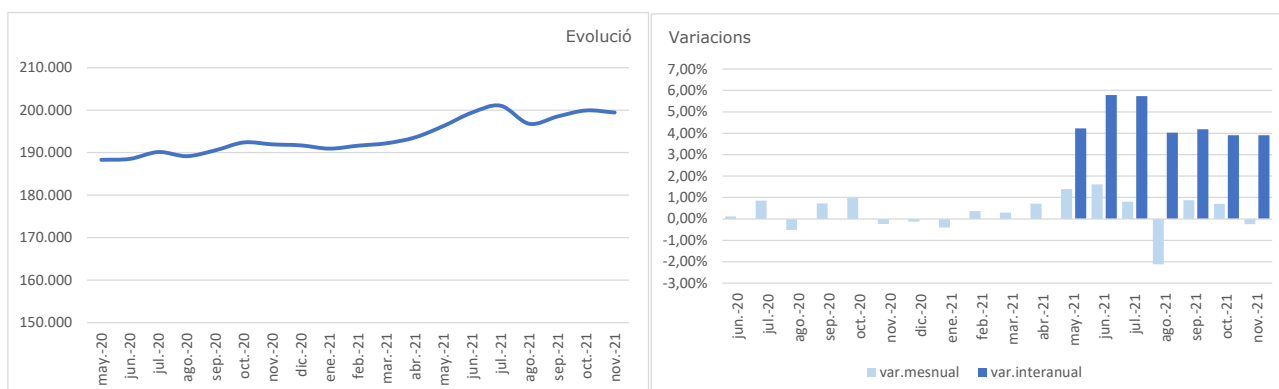
Respecte del passat octubre, coincideix el fet que els municipis en què la reducció ha estat més intensa són territoris on ha caigut l'ocupació en tots els grups d'edat (Calella, Pineda de Mar, Malgrat de Mar i Santa Susanna) si bé cal sumar-hi Palafolls on també ha disminuït en tots els grups d'edat tot i experimentar, globalment, un descens més discret (-1,63%).

Llocs de treball ocupats per residents al Maresme

El nombre d'afiliacions i/o situacions amb obligatorietat de cotització també han augmentat en relació a l'any anterior (3,90%) mentre que en relació a l'octubre passat –amb dades definitives ja- disminueixen lleument (0,24%). La xifra a 30 de novembre és de 199.445.

G.3 Evolució mensual dels llocs de treball ocupats per residents a la comarca i variacions mensuals i interanuals (%).

Dades definitives



Font: Observatori de Desenvolupament Local del Maresme a partir de l'IDESCAT

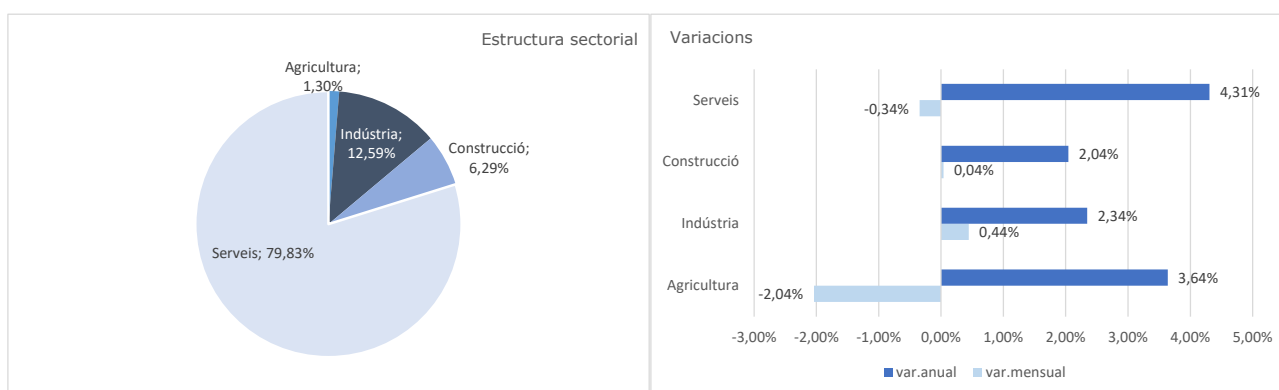
Proporcionalment, ha augmentat més el nombre d'afiliacions lligades a una **relació laboral** per compte d'altri (4,28%) que per compte propi (2,38%). I en termes intermensuals, el descens també ha estat més intens entre les relacions laborals per compte d'altri (-0,27%) que per compte propi (-0,14%).

Els llocs de treball per compte d'altri segueixen sent els que més ocupen les persones residents a la comarca (80,63%), de manera que aquells per compte propi són molt menys (19,37%).

Pel que fa els **sectors**, ha estat el dels serveis el que ha experimentat el creixement més intens (4,31%) seguit pel registrat en el sector primari (3,64%). De tota manera, ha augmentat en tots els sectors respecte d'un any enrere. Respecte de l'octubre, ha incrementat lleument en la indústria (0,44%) i en la construcció de forma pràcticament imperceptible (0,04%).

G.4 Afiliacions per sectors segons residència padronal de l'afiliat: estructura i variacions.

El Maresme. Novembre 2021d. Últim dia del mes

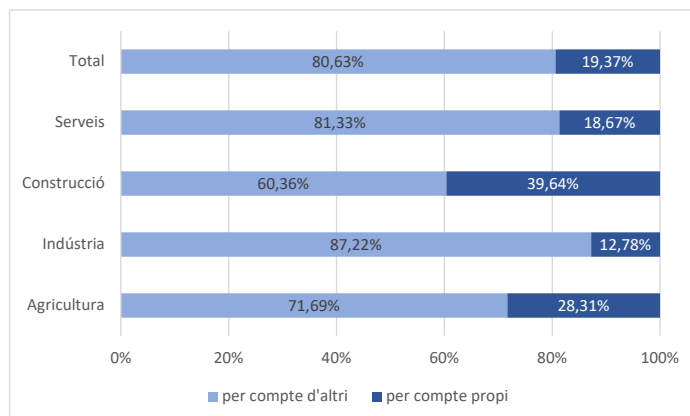


Font: Observatori de Desenvolupament Local del Maresme a partir de l'IDESCAT

Prop del 80% del llocs ocupats per residents al Maresme es concentren en el sector dels serveis.

Proporcionalment, el sector industrial és aquell amb més llocs de treball associats a una relació laboral per compte d'altri (87,22%) i la construcció el que més en té per compte propi (39,64%).

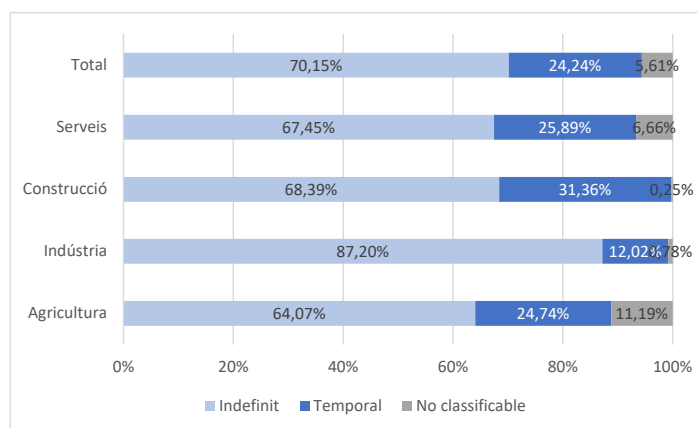
G.5 Afiliacions segons residència padronal de l'afiliat, sector i tipus de relació laboral. Novembre 2021d.



Font: Observatori de Desenvolupament Local del Maresme a partir de l'IDESCAT

Quant a la les *afiliacions per compte propi*, 160.812 a 30 de novembre de 2021, el 70,15% estan lligades a un **contracte** de **tipus** indefinit, un 24,24% a un de tipus temporal i un 5,61% no són classificables.

G.6 Afiliacions per *compte d'altri* segons residència padronal de l'afiliat, sector i tipus de contracte. Novembre 2021d



Font: Observatori de Desenvolupament Local del Maresme a partir de l'IDESCAT

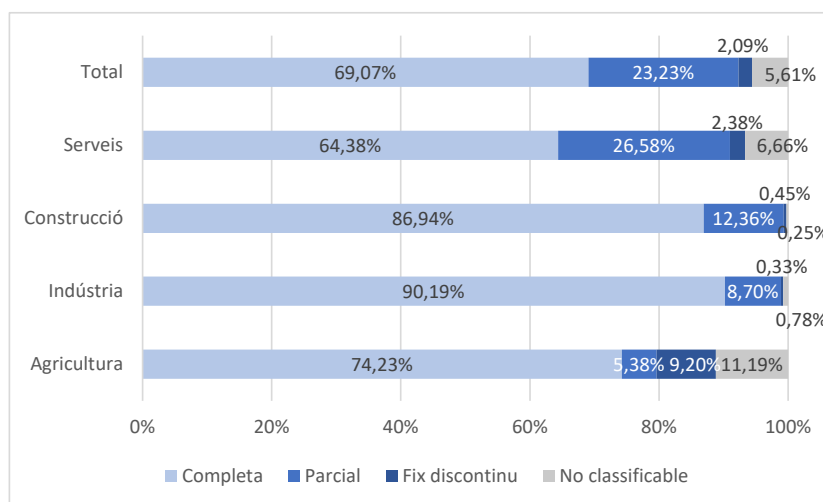
En tots els sectors les afiliacions relacionades amb un contracte indefinit són les que tenen més pes. Ara bé, comparativament i proporcional la indústria és el sector en què el pes dels contractes indefinits és més elevat (87,20%) de forma molt clara.

Quant al **tipus de jornada**, el 69,07% de les afiliacions/llocs de treball per compte d'altri són a jornada completa.

En tots els sectors hi predomina la jornada completa però és en la indústria on hi té major presència (90,19%).

G.7 Afiliacions per *compte d'altri* segons residència padronal de l'afiliat per sector i tipus de jornada.

Novembre 2021d. El Maresme



Font: Observatori de Desenvolupament Local del Maresme a partir de l'IDESCAT

Pel que fa les **dades municipals**, les afiliacions han augmentat en tots els municipis respecte d'un any abans. Mentre que respecte de l'octubre passat han augmentat en 16 municipis i en una altres 14 han disminuït (vegeu taula 3).

Quant al tipus de relació laboral, com hem vist també per les dades agregades de la comarca, en tots els municipis de la comarca prevalen els llocs de treball per compte d'altri, és a dir, assalariats (vegeu taula 4).

Respecte d'un any abans, en tots els municipis de la comarca han augmentat les afiliacions en tots dos tipus de relacions laborals. En canvi, en relació a l'octubre trobem múltiples combinacions de variacions; municipis en que han disminuït totes dues, d'altres en què han augmentat en totes dues, uns en què les afiliacions per compte d'altri han augmentat i disminuït les per compte propi i també s'ha donat la situació inversa. En definitiva, el més rellevant és la variació positiva en termes interanuals.

T.3 Afiliacions a la Seguretat Social segons residència padronal de l'afiliat. Municipis del Maresme. Novembre 2021p.

Municipi	afiliacions nov21d			var.mensual oct21d			var.anual nov20d		
	Homes	Dones	Total	Homes	Dones	Total	Homes	Dones	Total
Alella	2.238	2.199	4.437	0,54%	0,32%	0,43%	4,43%	2,95%	3,69%
Arenys de Mar	3.465	3.250	6.715	-0,63%	0,28%	-0,19%	4,46%	4,33%	4,40%
Arenys de Munt	2.236	2.049	4.285	0,81%	-0,15%	0,35%	4,15%	2,66%	3,43%
Argentona	3.110	2.742	5.852	0,29%	0,44%	0,36%	3,46%	3,20%	3,34%
Cabrera de Mar	1.265	1.096	2.361	0,24%	0,18%	0,21%	5,07%	2,24%	3,73%
Cabrils	1.820	1.728	3.548	-0,22%	-0,40%	-0,31%	1,79%	3,35%	2,54%
Caldes d'Estrac	669	690	1.359	-1,18%	0,44%	-0,37%	5,52%	9,35%	7,43%
Calella	3.714	3.421	7.135	-4,35%	-3,66%	-4,02%	5,63%	4,01%	4,85%
Canet de Mar	3.107	3.013	6.120	-0,64%	0,50%	-0,08%	2,61%	3,26%	2,93%
Dosrius	1.451	1.331	2.782	0,21%	1,76%	0,94%	5,22%	6,99%	6,06%
Malgrat de Mar	3.823	3.324	7.147	-2,80%	-3,46%	-3,10%	4,40%	6,27%	5,26%
Masnou, el	5.537	5.482	11.019	0,71%	-0,16%	0,27%	3,03%	3,59%	3,31%
Mataró	29.154	26.454	55.608	0,47%	1,16%	0,80%	3,68%	3,83%	3,75%
Montgat	2.946	2.907	5.853	-0,27%	0,17%	-0,05%	0,79%	2,68%	1,72%
Òrrius	219	188	407	2,82%	0,53%	1,75%	3,30%	9,30%	5,99%
Palafolls	2.366	2.000	4.366	-0,76%	-2,91%	-1,76%	4,37%	5,21%	4,75%
Pineda de Mar	5.668	4.630	10.298	-3,72%	-4,79%	-4,20%	4,90%	5,78%	5,30%
Premià de Dalt	2.506	2.226	4.732	0,76%	0,09%	0,45%	2,12%	2,30%	2,20%
Premià de Mar	6.461	6.120	12.581	0,33%	0,51%	0,42%	1,56%	2,89%	2,20%
Sant Andreu de Llavaneres	2.639	2.592	5.231	-0,19%	0,54%	0,17%	6,11%	6,93%	6,52%
Sant Cebrià de Vallalta	868	719	1.587	-1,25%	0,84%	-0,31%	3,95%	11,99%	7,45%
Sant Iscle de Vallalta	329	296	625	-2,08%	1,02%	-0,64%	1,54%	10,04%	5,40%
Sant Pol de Mar	1.220	1.127	2.347	-0,25%	-0,70%	-0,47%	4,99%	7,33%	6,10%
Sant Vicenç de Montalt	1.555	1.393	2.948	0,39%	0,72%	0,55%	4,43%	6,50%	5,40%
Santa Susanna	823	698	1.521	-2,95%	-3,46%	-3,18%	9,01%	6,24%	7,72%
Teià	1.498	1.497	2.995	0,47%	0,54%	0,50%	2,81%	4,69%	3,74%
Tiana	2.245	2.248	4.493	0,31%	0,09%	0,20%	2,09%	4,07%	3,07%
Tordera	3.932	3.303	7.235	-1,50%	-0,60%	-1,09%	5,47%	7,07%	6,19%
Vilassar de Dalt	2.153	2.026	4.179	0,37%	0,50%	0,43%	3,01%	1,20%	2,13%
Vilassar de Mar	4.800	4.879	9.679	0,67%	0,47%	0,57%	2,81%	2,56%	2,68%
Maresme	103.817	95.628	199.445	-0,35%	-0,13%	-0,24%	3,68%	4,15%	3,90%

Font: elaboració de l'Observatori a partir de l'IDESCAT

T.4 Afiliacions a la Seguretat Social segons residència padronal de l'afiliat per tipus de relació laboral.

Municipis del Maresme. Novembre 2021d

Municipi	afiliacions nov21d			var. mensual oct21d			var. anual nov20d		
	Per compte d'altri	Per compte propi	Total	Per compte d'altri	Per compte propi	Total	Per compte d'altri	Per compte propi	Total
Alella	3038	1399	4437	0,70%	-0,14%	0,43%	3,26%	4,64%	3,69%
Arenys de Mar	5446	1269	6715	-0,26%	0,08%	-0,19%	5,11%	1,44%	4,40%
Arenys de Munt	3367	918	4285	0,54%	-0,33%	0,35%	2,93%	5,28%	3,43%
Argentona	4512	1340	5852	0,45%	0,07%	0,36%	4,13%	0,75%	3,34%
Cabrera de Mar	1694	667	2361	0,12%	0,45%	0,21%	5,28%	0,00%	3,73%
Cabrils	2471	1077	3548	-0,36%	-0,19%	-0,31%	1,94%	3,96%	2,54%
Caldes d'Estrac	1026	333	1359	-0,58%	0,30%	-0,37%	9,50%	1,52%	7,43%
Calella	5758	1377	7135	-4,56%	-1,71%	-4,02%	6,00%	0,29%	4,85%
Canet de Mar	4928	1192	6120	0,06%	-0,67%	-0,08%	3,33%	1,27%	2,93%
Dosrius	2153	629	2782	1,27%	-0,16%	0,94%	6,22%	5,54%	6,06%
Malgrat de Mar	5888	1259	7147	-3,40%	-1,72%	-3,10%	6,30%	0,64%	5,26%
Masnou, el	8856	2163	11019	0,36%	-0,09%	0,27%	3,71%	1,69%	3,31%
Mataró	47586	8022	55608	0,89%	0,26%	0,80%	4,07%	1,85%	3,75%
Montgat	4736	1117	5853	-0,13%	0,27%	-0,05%	1,02%	4,78%	1,72%
Òrrius	303	104	407	0,66%	5,05%	1,75%	3,06%	15,56%	5,99%
Palafolls	3631	735	4366	-1,92%	-0,94%	-1,76%	5,77%	0,00%	4,75%
Pineda de Mar	8490	1808	10298	-4,85%	-1,04%	-4,20%	5,79%	3,02%	5,30%
Premià de Dalt	3570	1162	4732	0,56%	0,09%	0,45%	2,23%	2,11%	2,20%
Premià de Mar	10596	1985	12581	0,44%	0,30%	0,42%	2,64%	-0,10%	2,20%
Sant Andreu de Llavaneres	3826	1405	5231	0,37%	-0,35%	0,17%	7,14%	4,85%	6,52%
Sant Cebrià de Vallalta	1171	416	1587	-0,17%	-0,72%	-0,31%	7,83%	6,39%	7,45%
Sant Iscle de Vallalta	497	128	625	-1,00%	0,79%	-0,64%	5,97%	3,23%	5,40%
Sant Pol de Mar	1778	569	2347	-0,73%	0,35%	-0,47%	6,47%	4,98%	6,10%
Sant Vicenç de Montalt	1999	949	2948	0,71%	0,21%	0,55%	5,88%	4,40%	5,40%
Santa Susanna	1095	426	1521	-3,86%	-1,39%	-3,18%	6,62%	10,65%	7,72%
Teià	2160	835	2995	0,42%	0,72%	0,50%	4,45%	1,95%	3,74%
Tiana	3343	1150	4493	0,24%	0,09%	0,20%	4,14%	0,09%	3,07%
Tordera	5984	1251	7235	-1,24%	-0,40%	-1,09%	6,59%	4,34%	6,19%
Vilassar de Dalt	3195	984	4179	0,53%	0,10%	0,43%	1,82%	3,14%	2,13%
Vilassar de Mar	7715	1964	9679	0,73%	-0,05%	0,57%	2,92%	1,76%	2,68%
Maresme	160812	38633	199445	-0,27%	-0,14%	-0,24%	4,28%	2,38%	3,90%

Font: elaboració de l'Observatori a partir de l'IDESCAT

NOTES I ACLARIMENTS

-La publicació d'aquesta informació de forma mensual per part de l'IDESCAT és excepcional i és una mesura que facilita el seguiment de l'impacte de la crisi de la Covid-19 des del territori.

L'Observatori n'anirà fent el seguiment i la difusió es farà en funció de la informació i periodicitat que publiqui l'IDESCAT.

-Les dades d'aquest número són totes definitives.

-La informació d'afiliats per residència padronal ens permet parlar de la població de cada municipi que està ocupada. En aquest cas, parlem de persones, individus únics.

-La informació d'afiliacions a la Seguretat Social per residència padronal ens permet parlar de llocs de treball ocupats per persones empadronats en un territori concret (en aquest cas el Maresme i els seus municipis). No podem parlar de persones ja que el que es computa són totes les situacions de cotització. És a dir, si una persona té dues feines, es computen les seves dues situacions de cotització.

