

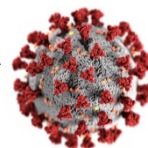
L'OBSERVATORI INFORMA

IMPACTE DE LA COVID-19

PERSONES OCUPADES I LLOCS DE TREBALL OCUPATS

SEGONS RESIDÈNCIA PADRONAL

Desembre 2021



Observatori de Desenvolupament Local del Maresme
14 de gener del 2022

Amb el suport de:

A 31 de desembre del 2021, la població ocupada resident a la comarca s'ha situat en les 189.562 persones, un 3,65% per sobre de la xifra de l'any anterior.

Presentació

En aquesta nota presentem la informació referent a la població del Maresme ocupada en finalitzar cada mes.

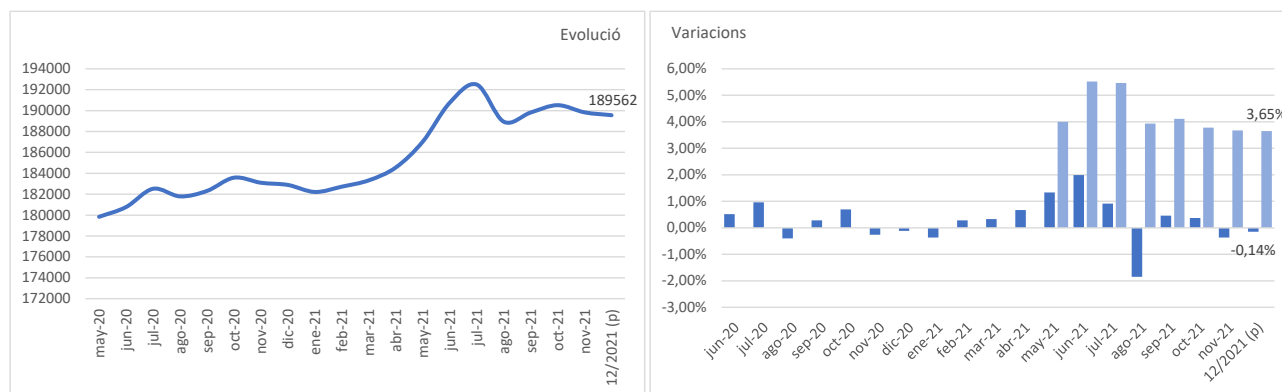
La publicació d'aquestes dades mensualment són excepcionals i, per tant, l'històric de dades és molt curt i poc robust. Malgrat això, la informació és rellevant i d'interès pels municipis de la comarca donada la situació actual de crisi econòmica i social arran de la pandèmia de la SARS-CoV-2, per la qual cosa el seu seguiment i la seva publicació és del tot pertinent.

El document conté informació comarcal i municipal d'acord amb les dades publicades per l'IDESCAT. Les notes, en números alterns, presenten dades provisionals i definitives, segons la disponibilitat en cada moment. D'aquesta manera doncs, sempre s'han de considerar les dades de la darrera publicació.

Població ocupada

La població ocupada resident a la comarca se situa en les 189.562 en tancar el mes de desembre del 2021, amb dades provisionals. Això significa que hi ha hagut un lleugeríssim descens respecte del novembre (0,14%), el qual ha estat inferior a aquell experimentat en el conjunt de Catalunya (0,4%). El més rellevant però, és que el nombre de persones afiliades ha augmentat un 3,65% respecte de l'any anterior. Un increment lleugerament inferior a la mitjana catalana (3,9%). De tota manera, aquest increment consolida la recuperació de l'ocupació que hem anat veient al llarg de l'any 2021.

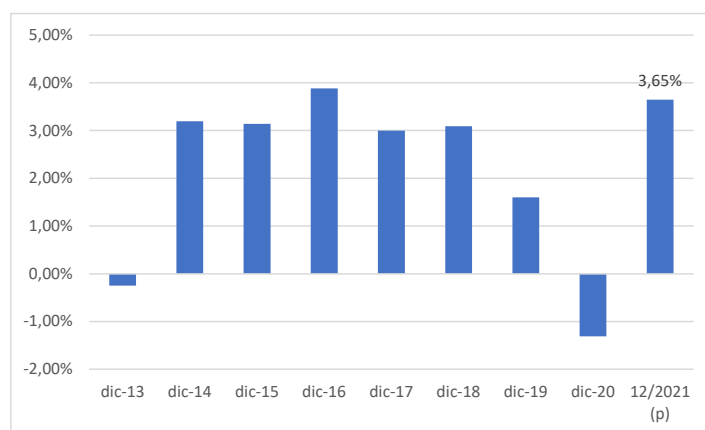
Gràfic 1 Evolució mensual de la població del Maresme ocupada i variacions mensuals i interanuals (%)*



Font: IDESCAT i Observatori de Desenvolupament Local del Maresme. *dades del desembre 2021 provisionals

Si considerem l'evolució interanual dels mesos de desembre, del qual disposem d'una evolució temporal més robusta, observem que en els darrers anys és habitual veure un increment interanual de l'ocupació en els mesos de desembre. Una situació que només no va donar-se l'any 2013 - estàvem encara sota els efectes de l'anterior crisi econòmica- sinó tampoc en el 2020, situació provocada pels efectes de la pandèmia.

Gràfic 2 Evolució de la variació interanual (%). Mesos de desembre de cada any*.

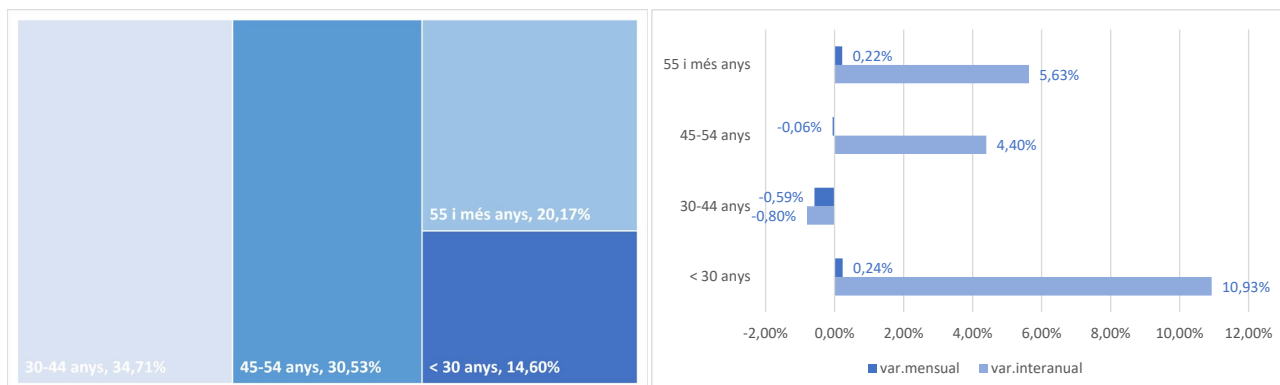


Font: IDESCAT i Observatori de Desenvolupament Local del Maresme. *desembre 2021 dades provisionals

Per **sexe**, i respecte de l'any anterior, el nombre de dones afiliades a la Seguretat Social augmenta lleugerament per sobre dels homes, un 3,95% i un 3,38%, respectivament. El nombre de dones afiliades a la Seguretat Social, 90.063, va representar el 47,51% del total d'afiliats i el d'homes, 99.499, el 52,49%, pesos similars al del conjunt de Catalunya, 47% i 53%, respectivament. En termes absoluts són un total de 6.672 persones afiliades més, 3.422 dones i 3.250 homes.

Per **grups d'edat** i respecte un any enrere, destaca l'augment de persones joves afiliades (10,93%), increment clarament més intens que els experimentats en els grups de 55 i més anys (5,63%) i 45-54 anys (4,40%). Aquest creixement s'ha traslladat també en el pes relatiu sobre el total d'afiliats del 13,64% el desembre del 2020 al 14,60% al desembre de 2021p.

Gràfic 3 Estructura de la població ocupada per grans grups d'edat i variacions. Desembre 2021p



Font: IDESCAT i Observatori de Desenvolupament Local del Maresme

Segons la **nacionalitat**, el nombre de persones afiliades amb nacionalitat estrangera ha augmentat amb molta més intensitat (9,38%) del que ho ha fet entre les persones de nacionalitat espanyola (3,00%) en termes interanuals. Respecte del novembre, han incrementat lleument les persones afiliades amb nacionalitat estrangera (0,16%) i ha minvat, també de forma lleu, per a aquelles amb nacionalitat espanyola. De tota manera, els pes de la població amb nacionalitat estrangera entre les persones afiliades no arriba a l'11%.

La **informació a escala municipal** indica que, en relació a un any abans, el nombre de persones ocupades ha augmentat en tots els municipis de la comarca. Proporcionalment, els increments més intensos s'han experimentat a Sant Andreu de Llavaneres (7,15%), Santa Susanna (6,77%), Calella (5,88%), Pineda de Mar (5,88%) i Tordera (5,75%).

En relació al novembre, ha incrementat en gairebé la meitat dels municipis de la comarca, en 14, i en la resta ha disminuït.

Taula 1 Població ocupada segons residència padronal de l'afiliat. Variacions mensuals i interanuals. Per sexe. Desembre 2021p. Municipis del Maresme.

Municipi	afiliats des'21p			var.mensual			var.interanual		
	Homes	Dones	Total	Homes	Dones	Total	Homes	Dones	Total
Alella	2.129	2.070	4.199	0,00%	-0,24%	-0,12%	3,60%	3,66%	3,63%
Arenys de Mar	3.303	3.064	6.367	-0,66%	0,29%	-0,20%	4,00%	4,11%	4,05%
Arenys de Munt	2.154	1.934	4.088	0,23%	-0,10%	0,07%	4,06%	2,22%	3,18%
Argentona	2.975	2.585	5.560	-0,53%	0,23%	-0,18%	2,37%	3,73%	3,00%
Cabrera de Mar	1.202	1.047	2.249	0,50%	0,29%	0,40%	5,53%	2,35%	4,02%
Cabrils	1.733	1.617	3.350	0,23%	0,25%	0,24%	1,88%	4,19%	2,98%
Caldes d'Estrac	635	660	1.295	-0,16%	0,92%	0,39%	2,92%	7,32%	5,11%
Calella	3.589	3.257	6.846	0,53%	1,31%	0,90%	6,53%	5,17%	5,88%
Canet de Mar	3.020	2.844	5.864	-0,20%	0,14%	-0,03%	2,79%	2,63%	2,72%
Dosrius	1.399	1.252	2.651	0,21%	-1,18%	-0,45%	4,17%	5,65%	4,87%
Malgrat de Mar	3.684	3.125	6.809	-1,15%	-0,57%	-0,89%	4,10%	5,79%	4,87%
Masnou, el	5.272	5.134	10.406	-0,43%	0,27%	-0,09%	2,07%	3,18%	2,61%
Mataró	27.830	24.727	52.557	-0,69%	0,04%	-0,35%	3,62%	3,63%	3,62%
Montgat	2.853	2.761	5.614	0,25%	0,15%	0,20%	0,96%	2,60%	1,76%
Òrrius	199	173	372	-0,50%	-2,26%	-1,33%	1,53%	2,37%	1,92%
Palafolls	2.269	1.944	4.213	-1,39%	0,93%	-0,33%	2,02%	6,70%	4,13%
Pineda de Mar	5.515	4.477	9.992	-0,40%	1,06%	0,25%	5,47%	6,39%	5,88%
Premià de Dalt	2.401	2.093	4.494	-0,79%	-0,38%	-0,60%	0,76%	1,01%	0,88%
Premià de Mar	6.233	5.732	11.965	-0,22%	0,26%	0,01%	1,81%	2,41%	2,10%
Sant Andreu de Llavaneres	2.539	2.438	4.977	0,47%	-0,37%	0,06%	6,91%	7,40%	7,15%
Sant Cebrià de Vallalta	838	681	1.519	-0,59%	-0,58%	-0,59%	-0,12%	8,10%	3,40%
Sant Iscle de Vallalta	323	276	599	1,89%	-0,36%	0,84%	2,54%	3,37%	2,92%
Sant Pol de Mar	1.144	1.046	2.190	-0,44%	0,67%	0,09%	4,28%	6,52%	5,34%
Sant Vicenç de Montalt	1.468	1.318	2.786	-0,81%	0,08%	-0,39%	2,51%	5,86%	4,07%
Santa Susanna	791	675	1.466	-0,75%	1,20%	0,14%	7,47%	5,97%	6,77%
Teià	1.436	1.399	2.835	0,00%	-0,43%	-0,21%	2,79%	5,19%	3,96%
Tiana	2.143	2.137	4.280	-0,19%	0,61%	0,21%	2,29%	4,40%	3,33%
Tordera	3.761	3.158	6.919	-1,18%	-0,09%	-0,69%	4,70%	7,01%	5,75%
Vilassar de Dalt	2.064	1.896	3.960	-0,43%	-0,37%	-0,40%	2,13%	-1,20%	0,51%
Vilassar de Mar	4.597	4.543	9.140	0,28%	0,07%	0,18%	2,31%	2,18%	2,25%
Maresme	99.499	90.063	189.562	-0,40%	0,15%	-0,14%	3,38%	3,95%	3,65%

Font: elaboració de l'Observatori a partir de l'IDESCAT

Pel que fa els grups d'edat, destacàvem l'augment de l'ocupació juvenil en el conjunt de la comarca respecte d'un any abans, característica que comparteixen tots els municipis de la comarca, com podem observar en la taula que segueix. I, en els mateixos termes, també ha augmentat la població ocupada de més de 54 anys en tots els municipis.

Quant al col·lectiu jove, els moviments a l'alça oscil·len entre l'1,73% de Montgat i el 22,29% de Teià. I entre l'1,5% de Vilassar de Dalt i el 13,06% de Caldes d'Estrac.

Han augmentat les persones ocupades de 45-54 anys en tots els municipis menys a Òrrius (-5,21%) també mentre que el comportament pel grup 30-44 anys ha estat variat; en 17 municipis ha baixat, en un s'ha mantingut i en la resta ha incrementat.

Taula 2 Població ocupada segons residència padronal de l'afiliat per grups d'edat. Desembre 2021p. Municipis del Maresme

Municipi	afiliats grans grups d'edat des'21p					variació interanual				
	< 30 anys	30-44 anys	45-54 anys	55 i més anys	Total	< 30 anys	30-44 anys	45-54 anys	55 i més anys	Total
Alella	544	1.399	1.241	1.015	4.199	6,25%	1,89%	3,50%	4,86%	3,63%
Arenys de Mar	890	2.177	1.952	1.348	6.367	17,11%	-0,37%	4,33%	3,45%	4,05%
Arenys de Munt	586	1.394	1.260	848	4.088	7,33%	-0,21%	1,69%	8,72%	3,18%
Argentona	822	1.874	1.692	1.172	5.560	10,19%	-1,21%	3,49%	4,64%	3,00%
Cabrera de Mar	312	710	639	588	2.249	6,48%	5,34%	0,16%	5,57%	4,02%
Cabrils	470	921	1.066	893	3.350	8,80%	-0,22%	-0,09%	7,46%	2,98%
Caldes d'Estrac	163	413	442	277	1.295	15,60%	-0,72%	2,79%	13,06%	5,11%
Calella	987	2.323	2.123	1.413	6.846	10,28%	2,02%	7,66%	6,88%	5,88%
Canet de Mar	770	1.931	1.971	1.192	5.864	10,79%	-3,16%	3,52%	6,81%	2,72%
Dosrius	340	1.016	804	491	2.651	16,04%	0,69%	4,69%	7,21%	4,87%
Malgrat de Mar	998	2.447	2.115	1.249	6.809	14,19%	2,69%	4,44%	3,14%	4,87%
Masnou, el	1.413	3.684	3.017	2.292	10.406	10,82%	-2,13%	3,93%	4,23%	2,61%
Mataró	8.266	19.379	15.377	9.535	52.557	9,85%	-1,00%	5,43%	5,52%	3,62%
Montgat	648	2.293	1.728	945	5.614	1,73%	-2,88%	4,92%	8,37%	1,76%
Òrrius	46	170	91	65	372	9,52%	3,03%	-5,21%	4,84%	1,92%
Palafolls	646	1.497	1.384	686	4.213	17,03%	-3,98%	8,81%	3,47%	4,13%
Pineda de Mar	1.536	3.568	2.972	1.916	9.992	10,19%	2,44%	7,60%	6,56%	5,88%
Premià de Dalt	671	1.374	1.383	1.066	4.494	11,83%	-4,65%	0,73%	2,40%	0,88%
Premià de Mar	1.788	4.030	3.701	2.446	11.965	9,29%	-3,73%	4,14%	4,40%	2,10%
Sant Andreu de Llavaneres	743	1.475	1.576	1.183	4.977	17,56%	2,79%	5,77%	8,73%	7,15%
Sant Cebrià de Vallalta	181	511	521	306	1.519	16,03%	-0,58%	3,58%	3,38%	3,40%
Sant Iscle de Vallalta	81	209	190	119	599	12,50%	0,48%	-0,52%	7,21%	2,92%
Sant Pol de Mar	266	677	767	480	2.190	14,16%	1,50%	4,07%	8,60%	5,34%
Sant Vicenç de Montalt	367	710	994	715	2.786	8,58%	1,14%	1,12%	9,33%	4,07%
Santa Susanna	215	531	435	285	1.466	8,59%	4,32%	7,94%	8,37%	6,77%
Teià	406	901	811	717	2.835	22,29%	0,00%	2,66%	1,85%	3,96%
Tiana	587	1.374	1.372	947	4.280	15,55%	-1,15%	1,93%	5,46%	3,33%
Tordera	1.056	2.643	2.075	1.145	6.919	17,59%	-1,34%	7,90%	9,78%	5,75%
Vilassar de Dalt	552	1.265	1.264	879	3.960	4,55%	-2,39%	1,12%	1,50%	0,51%
Vilassar de Mar	1.321	2.894	2.903	2.022	9.140	9,90%	-2,20%	1,08%	6,09%	2,25%
Maresme	27.671	65.790	57.866	38.235	189.562	10,93%	-0,80%	4,40%	5,63%	3,65%

Font: elaboració de l'Observatori a partir de l'IDESCAT

Respecte del passat novembre, en el conjunt de la comarca ha augmentat també el nombre de persones joves ocupades (0,24%) i de més de 54 anys (0,22%), segons les dades provisionals. En aquest cas però, el comportament no ha estat unànime en tots els municipis en què s'han registrat tant increments com descensos. La població ocupada de 30-44 anys ha disminuït en la pràctica totalitat de municipis.

Llocs de treball ocupats per residents al Maresme

El nombre d'afiliacions i/o situacions amb obligatorietat de cotització també han augmentat un 3,81% en relació a l'any anterior mentre que en relació a novembre passat han disminuït un 0,22%. El nombre d'afiliacions és, a 31 de desembre i d'acord amb les dades provisionals, de 199.015. D'aquestes, 103.366 corresponen a homes (51,94%) i 95.648 a dones (48,06%).

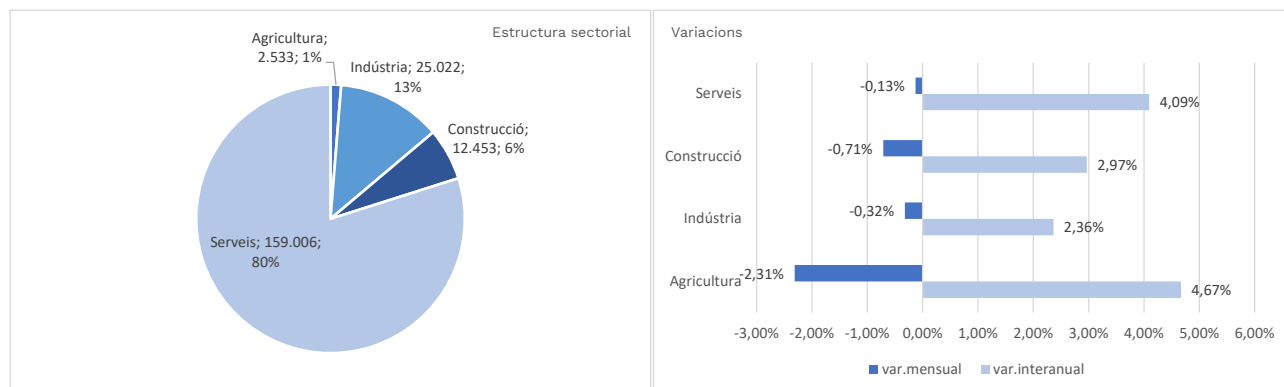
Proporcionalment, ha augmentat més el nombre d'afiliacions lligades a una **relació laboral** per compte d'altri (4,20%) que per compte propi (2,21%). I en termes intermensuals, el descens s'ha produït només per a les relacions laborals per compte d'altri (-0,32%).

Els llocs de treball per compte d'altri segueixen sent els que més ocupen les persones residents a la comarca; un 80,54% davant del 19,46% per compte propi.

Pel que fa els **sectors**, ha augmentat en tots els sectors respecte d'un any abans. El sector primari és el que ha experimentat el creixement més intens (4,67%) seguit pel registrat en el sector serveis (4,09%), la construcció (2,97%) i la indústria (2,36%).

Respecte del novembre, el nombre d'afiliacions de persones residents a la comarca ha baixat en tots els sectors, un 2,31% en el primari, un 0,71% en la construcció, un 0,32% en la indústria i un 0,13% en els serveis.

Gràfic 4 Afiliacions per sectors segons residència padronal de l'afiliat: estructura i variacions. El Maresme. Desembre 2021p

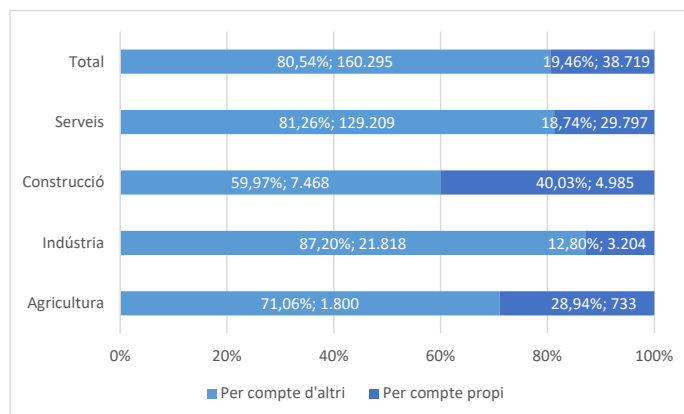


Font: Observatori de Desenvolupament Local del Maresme a partir de l'IDESCAT

El 80% del llocs ocupats per residents al Maresme es concentren en el sector dels serveis.

Proporcionalment, el sector industrial és aquell amb més llocs de treball associats a una relació laboral per compte d'altri (87,20%) i la construcció el que més en té per compte propi (40,03%).

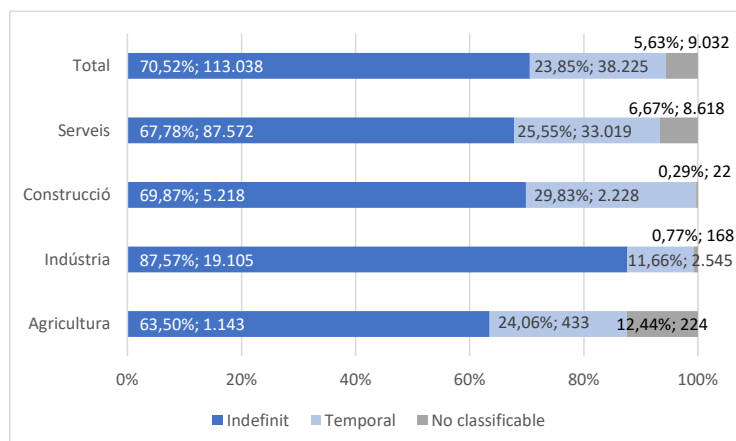
Gràfic 5 Afiliacions segons residència padronal de l'afiliat, sector i tipus de relació laboral. Desembre 2021p



Font: Observatori de Desenvolupament Local del Maresme a partir de l'IDESCAT

Quant a la les afiliacions per compte propi, 160.295 a 31 de desembre de 2021, el 70,52% estan lligades a un **contracte** de tipus indefinit, un 23,85% a un de tipus temporal i un 5,63% no són classificables.

Gràfic 6 Afiliacions per compte d'altri segons residència padronal de l'afiliat, sector i tipus de contracte. Desembre 2021p



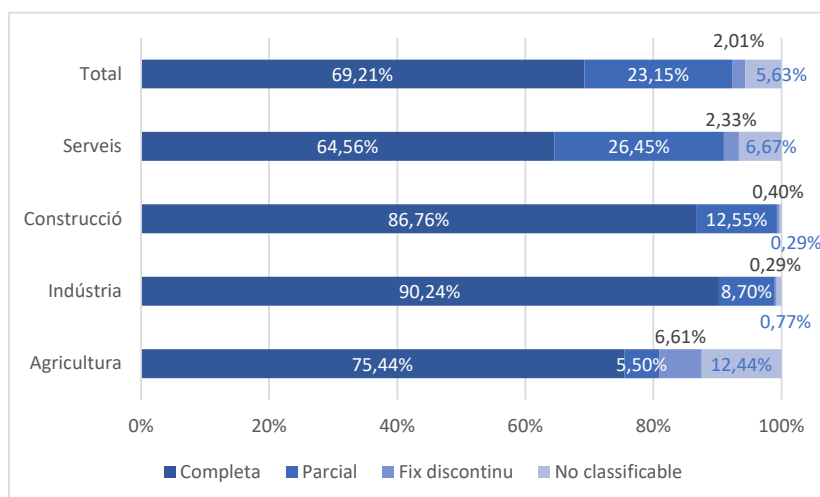
Font: Observatori de Desenvolupament Local del Maresme a partir de l'IDESCAT

En tots els sectors les afiliacions relacionades amb un contracte indefinit són les que tenen més pes. Ara bé, comparativament i proporcional la indústria és el sector en què el pes dels contractes indefinits és més elevat (87,257%) de forma molt clara.

Quant al **tipus de jornada**, el 69,21% de les afiliacions/llocs de treball per compte d'altri són a jornada completa.

En tots els sectors hi predomina la jornada completa però és en la indústria on hi té major presència (90,24%).

Gràfic 7 Afiliacions per compte d'altri segons residència padronal de l'afiliat per sector i tipus de jornada. Desembre 2021p



Font: Observatori de Desenvolupament Local del Maresme a partir de l'IDESCAT

Pel que fa les **dades municipals**, el nombre d'afiliacions ha augmentat en tots els municipis respecte d'un any abans. Mentre que ha disminuït en la majoria de municipis respecte del novembre passat (vegeu taula 3).

Quant al tipus de relació laboral, com hem vist també per les dades agregades de la comarca, en tots els municipis de la comarca prevalen els llocs de treball per compte d'altri, és a dir, assalariats (vegeu taula 4).

Respecte d'un any abans, en tots els municipis de la comarca han augmentat els llocs de treball ocupats per residents per compte d'altri i en la pràctica totalitat quant a llocs per compte propi. En aquest cas, han disminuït a Caldes d'Estrac i Tiana i es mantenen igual a Arenys de Mar i a Sant Iscle de Vallalta. En relació al mes passat, aquelles amb una relació laboral per compte d'altri només han augmentat en 9 municipis mentre que les associades a una relació per compte propi han disminuït en 7 municipis. En definitiva, el més rellevant són les variacions positives en termes interanuals.

Taula 3 Afiliacions a la Seguretat Social segons residència padronal de l'afiliat. Desembre 2021p. Municipis del Maresme

Municipi	afiliacions des'21p			var.mensual			var.interanual		
	Homes	Dones	Total	Homes	Dones	Total	Homes	Dones	Total
Alella	2.240	2.198	4.438	0,09%	-0,05%	0,02%	3,61%	3,00%	3,31%
Arenys de Mar	3.451	3.253	6.704	-0,40%	0,09%	-0,16%	4,83%	4,36%	4,60%
Arenys de Munt	2.236	2.043	4.279	0,00%	-0,29%	-0,14%	4,44%	2,35%	3,43%
Argentona	3.098	2.747	5.845	-0,39%	0,18%	-0,12%	2,86%	3,97%	3,38%
Cabrera de Mar	1.265	1.098	2.363	0,00%	0,18%	0,08%	5,95%	2,04%	4,10%
Cabrils	1.824	1.732	3.556	0,22%	0,23%	0,23%	1,56%	3,71%	2,60%
Caldes d'Estrac	668	690	1.358	-0,15%	0,00%	-0,07%	3,57%	6,65%	5,11%
Calella	3.733	3.468	7.201	0,51%	1,37%	0,93%	6,75%	5,35%	6,07%
Canet de Mar	3.100	3.008	6.108	-0,23%	-0,17%	-0,20%	2,38%	2,84%	2,60%
Dosrius	1.449	1.314	2.763	-0,14%	-1,28%	-0,68%	4,92%	5,29%	5,10%
Malgrat de Mar	3.784	3.301	7.085	-1,02%	-0,69%	-0,87%	3,81%	5,77%	4,71%
Masnou, el	5.512	5.488	11.000	-0,45%	0,11%	-0,17%	2,49%	3,47%	2,98%
Mataró	28.927	26.431	55.358	-0,78%	-0,09%	-0,45%	3,86%	3,76%	3,81%
Montgat	2.961	2.907	5.868	0,51%	0,00%	0,26%	1,23%	2,36%	1,79%
Òrrius	217	183	400	-0,91%	-2,66%	-1,72%	2,84%	4,57%	3,63%
Palafolls	2.330	2.016	4.346	-1,52%	0,80%	-0,46%	2,33%	5,88%	3,95%
Pineda de Mar	5.644	4.677	10.321	-0,42%	1,02%	0,22%	5,32%	6,27%	5,75%
Premià de Dalt	2.488	2.219	4.707	-0,72%	-0,31%	-0,53%	1,06%	2,16%	1,58%
Premià de Mar	6.444	6.132	12.576	-0,26%	0,20%	-0,04%	1,69%	2,94%	2,29%
Sant Andreu de Llavaneres	2.655	2.583	5.238	0,61%	-0,35%	0,13%	6,76%	7,22%	6,99%
Sant Cebrià de Vallalta	862	713	1.575	-0,69%	-0,83%	-0,76%	0,00%	9,02%	3,89%
Sant Iscle de Vallalta	334	293	627	1,52%	-1,01%	0,32%	4,05%	3,17%	3,64%
Sant Pol de Mar	1.213	1.131	2.344	-0,57%	0,35%	-0,13%	3,59%	7,10%	5,25%
Sant Vicenç de Montalt	1.541	1.389	2.930	-0,90%	-0,29%	-0,61%	3,35%	5,31%	4,27%
Santa Susanna	818	703	1.521	-0,61%	0,72%	0,00%	7,92%	5,71%	6,89%
Teià	1.498	1.491	2.989	0,00%	-0,40%	-0,20%	2,81%	4,71%	3,75%
Tiana	2.243	2.261	4.504	-0,09%	0,58%	0,24%	2,47%	4,87%	3,66%
Tordera	3.882	3.299	7.181	-1,27%	-0,12%	-0,75%	5,26%	6,76%	5,95%
Vilassar de Dalt	2.145	2.005	4.150	-0,37%	-1,04%	-0,69%	2,93%	-0,89%	1,05%
Vilassar de Mar	4.804	4.875	9.679	0,08%	-0,08%	0,00%	2,80%	2,42%	2,61%
Maresme	103.366	95.648	199.014	-0,43%	0,02%	-0,22%	3,60%	4,04%	3,81%

Font: elaboració de l'Observatori a partir de l'IDESCAT

Taula 4 Afiliacions a la seguretat Social segons residència padronal de l'afiliat per tipus de relació laboral. Desembre 2021p.
Municipis del Maresme

Municipi	afiliacions des'21p			afiliacions des'21p			afiliacions des'21p		
	Per compte d'altri	Per compte propi	Total	Per compte d'altri	Per compte propi	Total	Per compte d'altri	Per compte propi	Total
Alella	3.033	1.405	4.438	-0,14%	0,43%	0,02%	2,92%	4,15%	3,31%
Arenys de Mar	5.436	1.268	6.704	-0,18%	-0,08%	-0,16%	5,74%	0,00%	4,60%
Arenys de Munt	3.352	927	4.279	-0,45%	0,98%	-0,14%	2,89%	5,46%	3,43%
Argentona	4.501	1.344	5.845	-0,24%	0,30%	-0,12%	4,24%	0,60%	3,38%
Cabrera de Mar	1.699	664	2.363	0,30%	-0,48%	0,08%	5,66%	0,30%	4,10%
Cabrils	2.478	1.078	3.556	0,28%	0,09%	0,23%	2,27%	3,36%	2,60%
Caldes d'Estrac	1.025	333	1.358	-0,10%	0,00%	-0,07%	6,99%	-0,30%	5,11%
Calella	5.824	1.377	7.201	1,15%	0,00%	0,93%	7,57%	0,15%	6,07%
Canet de Mar	4.916	1.192	6.108	-0,24%	0,00%	-0,20%	2,85%	1,62%	2,60%
Dosrius	2.129	634	2.763	-1,11%	0,79%	-0,68%	5,08%	5,14%	5,10%
Malgrat de Mar	5.819	1.266	7.085	-1,17%	0,56%	-0,87%	5,38%	1,77%	4,71%
Masnou, el	8.825	2.175	11.000	-0,35%	0,55%	-0,17%	3,31%	1,64%	2,98%
Mataró	47.322	8.036	55.358	-0,55%	0,17%	-0,45%	4,18%	1,68%	3,81%
Montgat	4.746	1.122	5.868	0,21%	0,45%	0,26%	1,24%	4,18%	1,79%
Òrrius	297	103	400	-1,98%	-0,96%	-1,72%	0,68%	13,19%	3,63%
Palafolls	3.611	735	4.346	-0,55%	0,00%	-0,46%	4,67%	0,55%	3,95%
Pineda de Mar	8.503	1.818	10.321	0,15%	0,55%	0,22%	6,13%	4,00%	5,75%
Premià de Dalt	3.545	1.162	4.707	-0,76%	0,00%	-0,53%	1,66%	1,31%	1,58%
Premià de Mar	10.582	1.994	12.576	-0,13%	0,45%	-0,04%	2,56%	0,91%	2,29%
Sant Andreu de Llavaneres	3.833	1.405	5.238	0,18%	0,00%	0,13%	7,76%	4,93%	6,99%
Sant Cebrià de Vallalta	1.159	416	1.575	-1,02%	0,00%	-0,76%	4,70%	1,71%	3,89%
Sant Iscle de Vallalta	501	126	627	0,80%	-1,56%	0,32%	4,59%	0,00%	3,64%
Sant Pol de Mar	1.774	570	2.344	-0,22%	0,18%	-0,13%	5,97%	3,07%	5,25%
Sant Vicenç de Montalt	1.977	953	2.930	-1,10%	0,42%	-0,61%	4,11%	4,61%	4,27%
Santa Susanna	1.098	423	1.521	0,27%	-0,70%	0,00%	6,19%	8,74%	6,89%
Teià	2.152	837	2.989	-0,37%	0,24%	-0,20%	4,42%	2,07%	3,75%
Tiana	3.355	1.149	4.504	0,36%	-0,03%	0,24%	5,04%	-0,17%	3,66%
Tordera	5.925	1.256	7.181	-0,95%	0,40%	-0,75%	6,51%	3,37%	5,95%
Vilassar de Dalt	3.170	980	4.150	-0,78%	-0,41%	-0,69%	0,92%	1,45%	1,05%
Vilassar de Mar	7.708	1.971	9.679	-0,03%	0,36%	0,00%	2,65%	2,44%	2,61%
Maresme	160.295	38.719	199.014	-0,32%	0,22%	-0,22%	4,20%	2,21%	3,81%

Font: elaboració de l'Observatori a partir de l'IDESCAT

NOTES I ACLARIMENTS

-La publicació d'aquesta informació de forma mensual per part de l'IDESCAT és excepcional i és una mesura que facilita el seguiment de l'impacte de la crisi de la Covid-19 des del territori.

L'Observatori n'anirà fent el seguiment i la difusió es farà en funció de la informació i periodicitat que publiqui l'IDESCAT.

-Les dades del mes de desembre del 2021 són provisionals, la resta definitives.

-La informació d'afiliats per residència padronal ens permet parlar de la població de cada municipi que està ocupada. En aquest cas, parlem de persones, individus únics.

-La informació d'afiliacions a la Seguretat Social per residència padronal ens permet parlar de llocs de treball ocupats per persones empadronats en un territori concret (en aquest cas el Maresme i els seus municipis). No podem parlar de persones ja que el que es computa són totes les situacions de cotització. És a dir, si una persona té dues feines, es computen les seves dues situacions de cotització.

