



Consell Comarcal del
Maresme

**PLA COMARCAL DEL MARESME
PER LA DIVERSITAT AFECTIVA,
SEXUAL I DE GÈNERE
2022-2025**

Amb la col·laboració de:



**Diputació
Barcelona**

Coordinació del treball:

Oficina de Polítiques d'Igualtat
Àrea d'Igualtat i Sostenibilitat Social
Diputació de Barcelona

Autoria:

Rodrigo Prieto i Alba Rovira
Institut Diversitas S.C.C.L.

Amb la col·laboració de:

Consell Comarcal del Maresme

© Diputació de Barcelona

Octubre, 2021

Impressió: Departament de Reproducció Gràfica de la Diputació de Barcelona

ÍNDEX

1. PRESENTACIÓ	4
2. MARC CONCEPTUAL	5
2.1. La perspectiva de la diversitat afectiva, sexual i de gènere	5
2.2. La diversitat i l'heterogeneïtat de les sigles LGTBI	9
2.3. Els plans d'igualtat LGTBI	9
3. MARC LEGAL	10
3.1. Catalunya	10
3.2. Estat Espanyol	13
3.3. Europa	13
4. METODOLOGIA	14
4.1. Objectius	14
4.2. Àmbits d'anàlisi	14
4.3. Fases del procés	15
5. RESULTATS	19
5.1. Percepció general de la sensibilització sobre la diversitat afectiva-sexual i de gènere i la LGTBIfòbia al Maresme	19
5.2. Estat de la qüestió per àmbits temàtics	22
5.3 Recull de les prioritats identificades per les persones participants a tenir en compte en la futura elaboració del Pla Comarcal LGTBI	39
6. PLA D'ACCIÓ	42
LÍNIA D'ACCIÓ 1: ORGANITZACIÓ I COMPROMÍS INSTITUCIONAL	44
LÍNIA D'ACCIÓ 2: COEDUCACIÓ I DIVERSITAT AFECTIVA, SEXUAL I DE GÈNERE	48
LÍNIA D'ACCIÓ 3: SALUT	51
LÍNIA D'ACCIÓ 4: VISIBILITAT I PARTICIPACIÓ	52
LÍNIA D'ACCIÓ 5: ESPORTS I LLEURE	54
LÍNIA D'ACCIÓ 6: CULTURA I OCI	56
LÍNIA D'ACCIÓ 7: LGTBI-FÒBIA	58
LÍNIA D'ACCIÓ 8: DRETS LABORALS	60
7. MECANISMES DE SEGUIMENT I CONTROL	61
8. GLOSSARI	62
9. BIBLIOGRAFIA	64
10. ANNEXES	65
ANNEX-1: Guió del Qüestionari a les tècniques de l'Ajuntament	65
ANNEX-2: Guió d'entrevista a les informants clau	73
ANNEX-3: Guió Grup Focal	75
ANNEX-4: Guió enquesta ciutadana	78
ANNEX-5: Persones participants en el treball de camp	81

1. PRESENTACIÓ

Diverses normes internacionals sobre drets humans consagren com principis bàsics la igualtat i la no discriminació. L'any 2006 els Principis de Yogyakarta van establir els estàndards bàsics perquè les Nacions Unides i els Estats avancin en la garantia dels drets humans de les persones que formen part del col·lectiu LGTBI. Per exemple, l'article 21.1 de la *Carta de Drets Fonamentals de la Unió Europea* prohibeix qualsevol discriminació per raons de sexe o orientació sexual, entre d'altres motius¹.

A l'Estat espanyol, l'article 14 de la *Constitució Espanyola* sustenta la prohibició de discriminació per orientació sexual, la qual és recolzada per diverses iniciatives legislatives (Llei 13/2005, que modifica el Codi Civil permetent el matrimoni entre persones del mateix sexe; Llei 14/2006, sobre tècniques de reproducció assistida; Llei 3/2007, que regula la rectificació registral de la menció relativa al sexe de les persones, entre d'altres).

A Catalunya, la legislació es fonamenta en els articles 40.2, 40.7 i 40.8 del vigent Estatut d'Autonomia que atorga competències en relació amb la protecció de les famílies i la promoció de la igualtat entre totes les persones, independentment de la seva orientació sexual². En aquest context, el 2 d'octubre de 2014, el Parlament de Catalunya va aprovar la *Llei 11/2014, del 10 d'octubre, per a garantir els drets de lesbianes, gais, bisexuals, transgènere i intersexuals i per eradicar l'homofòbia, la bifòbia i la transfòbia*, marc legislatiu sobre el qual es fonamenten les competències locals en la matèria.

Tot i l'existència d'aquestes normatives la LGTBI-fòbia segueix present a la nostra societat de múltiples maneres, a vegades molt subtils; d'altres, no tant, atemptant contra la integritat de persones concretes, i al mateix temps, reproduint una desigualtat estructural que invisibilitza, discrimina i/o maltracta aquelles persones que no s'ajusten als criteris del cisheteropatriarcat.

Les administracions locals tenen un rol primordial en la construcció dels contextos quotidians de les persones, ja que són les encarregades de dissenyar i implementar polítiques que responguin a les necessitats específiques dels habitants dels territoris que administren, reconeixent les seves idiosincràsies particulars, aprofitant els recursos locals disponibles i potenciant l'acció del teixit associatiu existent, entre altres elements propis de cada territori.

En coherència amb aquesta línia d'acció i responent al mandat que la pròpia Llei 11/2014 estableix, el Consell Comarcal del Maresme ha volgut elaborar un Pla Comarcal per a la Diversitat sexual, afectiva i de gènere, per tal de fer un pas endavant en la protecció i promoció dels drets de les persones que formen part del col·lectiu LGTBI en general, i d'aquelles residents a la comarca.

¹ Parlament Europeu, Consell de la Unió Europea i Comissió Europea, 2000.

² González Beilfuss, 2015

2. MARC CONCEPTUAL

2.1. La perspectiva de la diversitat afectiva, sexual i de gènere

Aquest pla es fonamenta en la perspectiva de la **diversitat sexual i de gènere** que, alhora, beu de la **perspectiva de gènere i feminista**, que vol anar més enllà de l'acrònim LGTBI (en totes les seves versions, àmpliament criticades des de diverses posicions del "col·lectiu", entre altres coses, per les relacions de poder que amaga) i oferir una mirada global del gènere i la sexualitat, que no només comprèn a les persones que s'identifiquen amb alguna de les lletres de l'acrònim, sinó al conjunt de la ciutadania³.

Aquesta aproximació, explica les qüestions relacionades amb la diversitat sexual i de gènere a partir de quatre dimensions que conformen a totes les persones: **el sexe, la identitat de gènere, l'expressió de gènere i l'orientació afectiva i sexual**. Aquestes dimensions (que s'expliquen en els apartats següents), així com les categories que les conformen i les seves relacions, responen a la construcció social (Occidental) de l'anomenat **sistema sexe/gènere**⁴.

El sistema sexe/gènere és un conjunt de creences (o sistema de pensament) que planteja el binarisme de gènere, segons el qual les persones només poden ser enteses com a homes masculins o com a dones femenines, heterosexuales en ambdós casos, de manera estable i rígida durant tota la seva vida. Aquest sistema funciona a partir de relacions de poder d'uns vers les altres que han estat anomenades de diferents maneres, destacant diversos matisos, com ara heterosexualitat obligatòria, heteronormativitat, pensament heterosexual o matriu heterosexual o, més recentment, heteropatriarcat⁵.

El conjunt de normes implícites en el sistema sexe/gènere provoca exclusions, desigualtats i violències que afecten a les dones i a totes aquelles persones que no s'ajusten a elles, com ara les persones gais, lesbianes, bisexuals, trans* o intersexuals (LGTBI), entre altres. No obstant, des de la perspectiva en que es fonamenta aquest Pla, entenem que aquestes normes de gènere resulten opressives i discriminatòries per un ventall molt més ampli de persones que les incloses en l'acrònim. Segons el sociòleg i activista trans⁶, quant més s'allunyen les persones dels esquemes normatius del sistema sexe/gènere, els malestars i violències més s'accentuen.

Atenent als diferents arguments explicitats en els paràgrafs anteriors, la perspectiva en que es fonamenta aquest pla aborda les qüestions de gènere i sexualitat des d'una mirada **amplia, crítica, flexible i inclusiva** que interpel·la i alhora està orientada a beneficiar a tota la ciutadania.

El sexe

El sexe i/o característiques sexuals fa referència al conjunt de **trets biològics** dels cossos (cromosomes, gònades, hormones i genitals) que defineixen els caràcters sexuals primaris i secundaris a partir dels quals les persones poden ser classificades com a **mascles** o com a **femelles**.

³ Diputació de Barcelona, 2017.

⁴ G. Rubin, 1975.

⁵ A. Rich, 1980; M. Warner, 1991; M. Wittig, 1980; J. Butler 1990.

⁶ M. Missé, 2018.

Aquests criteris descriptius i de classificació es basen en una perspectiva biològica i essencialista que ha servit en múltiples ocasions al llarg de la història (i encara, en alguns contextes) per justificar importants desigualtats entre homes i dones. Així mateix, exclou a les persones **intersexuals** o amb diferències en el desenvolupament sexual (DDS), els cossos de les quals no encaixen en aquest binarisme rígid que estableix els paràmetres d'allò normal a nivell cromosòmic, hormonal, reproductiu i genital. Micropenis, macroclitoris, testicles que no han acabat de baixar, dones sense ovaris i/o matriu, ovaris i testicles simultanis, persones amb combinacions cromosòmiques poc habituals, són només algunes de les possibles manifestacions de la variabilitat sexual que es manifesta en 1 de cada 2.000 persones⁷.

Des de la perspectiva sexual i de gènere, es considera que el sexe és una construcció social i cultural⁸, i lluny d'entendre'l a partir d'una lògica binària, es considera que és un contínuum amb múltiples combinacions i possibilitats⁹.

El gènere (identitat de gènere)

El gènere és la segona dimensió del sistema sexe/gènere, i està vinculada a la categoria del sexe. Fa referència a les expectatives socials i culturals (rols, valors, sentiments, gustos, desigs, actituds...) que cada cultura assigna a les categories d'**home** i **dona**.

A Occident, la construcció social dels gèneres també s'ha articulada a partir d'una **lògica binària, jerarquizada i desigual**. En resposta a aquesta manera d'entendre aquests mandats socials, especialment des del moviment feminista, es crítica a aquesta construcció desigual que premia les qüestions associades a la dimensió masculina i menysprea les de la femenina.

En aquest sentit, la **identitat de gènere** és el gènere amb el qual una persona s'identifica. Una identificació que assumeix que les persones amb cossos amb característiques sexuals considerades de mascles s'identificaran en masculí, com a homes; i per altra banda, les persones amb cossos amb característiques sexuals considerades de femella, s'identificaran en femení, com a dones. Aquesta identificació apresada i incorporada és posada especialment en qüestió per les **persones trans**. Les persones trans no només qüestionen aquesta correspondència entre sexe i gènere, sinó que també assenyalen el propi binarisme, ja que hi ha persones que des de la seva identitat trans manifesten no sentir-se ni homes ni dones (persones no binàries o agènere).

L'expressió de gènere

L'**expressió de gènere** és la categoria que s'ha incorporat en darrer lloc al sistema sexe/gènere. Una categoria que dona complexitat a la comprensió del gènere i de les lògiques d'exclusió que es desprenen del mateix. Fa referència a la presentació externa o l'aparença a través del comportament, la indumentària, els trets físics i la gestualitat¹⁰.

⁷ G. Coll-Planas, 2013.

⁸ L'estudi de Thomas Lacqueur, *La construcció del sexe* (1994), revela que fins el segle XVIII, a Occident, la diferència sexual era concebuda com un contínuum, segons el qual, l'aparell reproductor era un sol, sent el femení la inversió del masculí. No va ser fins el segle XIX que emergeix la teoria de l'existència de dos sexes.

⁹ A. Fausto-Sterling, 2000.

¹⁰ J. Butler, 1990.

Aquesta categoria està lligada a les dues anteriors, doncs s'espera que les persones identificades com a homes tinguin una expressió de gènere masculina i de manera oposada, les persones identificades com a dones tinguin una expressió de gènere femenina. Quan l'expressió de gènere no és l'esperada socialment es posen en funcionament la pressió i els càstigs socials, entre els quals es posa en dubte tant la identitat de gènere de la persona (per exemple, si un home té una expressió de gènere femenina es diu que se sent com una dona) o la seva orientació sexual (en el mateix cas anterior, es diu que és gai).

Des de la perspectiva de la diversitat sexual i de gènere, es lluita per posar en qüestió aquestes associacions i perquè tothom pugui expressar el seu gènere de la manera que vulgui sense rebre un càstig social o una categorització que ella mateixa no ha triat i que no la representa.

L'orientació afectiva-sexual¹¹

L'orientació afectiva-sexual fa referència als desigs, pràctiques i impulsos eròtics-sexuals de les persones. Seguint la normativitat del sistema sexe/gènere, s'espera que les persones que s'identifiquen com a dones desitgin als homes, i viceversa. Aquesta relació creuada entre el gènere i l'orientació sexual, l'anomenem heterosexualitat. Si entenem l'orientació sexual des de la perspectiva de la diversitat, aquesta normativitat heterosexual o heteronormativitat¹² és qüestionada per aquelles orientacions que tenen desig tant per persones del seu propi gènere (homosexualitat), com per les persones que tenen desig tant per les persones del mateix gènere com per les del contrari (bisexualitat), fins i tot hi ha persones que qüestionen fins i tot que tothom tingui desig sexual (asexualitat).

El nostre sistema social estableix una determinada ordenació d'aquestes quatre dimensions. Bàsicament, s'estableix que les persones nascudes amb un sexe «mascle», han de tenir una identitat de gènere «home», una expressió de gènere «masculina» i una orientació sexual «heterosexual». En contraposició, les persones nascudes amb un sexe «femella», han de tenir una identitat de gènere «dona», una expressió de gènere «femenina» i una orientació sexual «heterosexual». Així, veiem que l'heterosexualitat, com a norma, té un paper clau en el manteniment del sexisme, perquè permet construir com a complementaris el principi de la feminitat i el de la masculinitat¹³.

¹¹ Dins del col·lectiu gai i lèsbic existent hi ha diferents maneres d'entendre el desig sexual, ja sigui com a *orientació* o com a *opció*. La gent crítica al concepte d'orientació (sobretot el moviment queer) sosté que aquest suposa una comprensió essencialista i reduccionista del desig sexual, ja que el concep com a fix i estable durant tota la vida. Però hi ha prou recerca contrastada que indica que això no és així, com l'informe Kinsey, que en 1948 va demostrar que una proporció molt important de la població que s'identificava com a "heterosexual" havia tingut pràctiques "homosexuals" en algun moment de la seva vida.

¹² Warner, 1991.

¹³ Diputació Barcelona, 2017.

Sistema Sexe/Gènere

Sexe	Masclle	Femella
Gènere	Home	Dona
Expressió de gènere	Masculina	Femenina
Orientació afectiva-sexual	Desig per les dones (Heterosexual)	Desig pels homes (Heterosexual)

La perspectiva de la diversitat sexual i de gènere planteja que aquest sistema binari ens limita, doncs si seguim la seva lògica, la nostra biologia condiona la nostra identitat i no ens deixa explorar altres maneres de ser i estar. I és en aquest sentit en el que aquesta perspectiva entén que aquest sistema i les normes adherides al mateix no només són qüestió del col·lectiu LGTBI, sinó de tota la ciutadania. Alhora, pensa les possibilitats de cadascuna de les dimensions d'una manera més àmplia i complexa.

Sistema sexe/gènere amb perspectiva de la diversitat sexual i de gènere

Sexe	Masclle	Intersex	Femella
Gènere	Home	Trans*	Dona
Expressió de gènere	Masculina	Androgínia	Femenina
Orientació afectiva-sexual	Desig per les dones (Heterosexual)	Homosexual Bisexual Pansexual Asexual ...	Desig pels homes (Heterosexual)

2.2. La diversitat i l'heterogeneïtat de les sigles LGBTBI

Hem de tenir present que tot i que s'acostuma a parlar de les persones no heteronormatives com a col·lectiu, cadascuna de les identitats que conforma les sigles (lesbianes, gais, trans*, bisexuals i intersexuals) viu **realitats diverses**, i per tant, cadascuna d'elles tenen també **necessitats específiques**.

Cal tenir en compte que el propi acrònim en relació a la diversitat sexual i de gènere ha anat canviant al llarg dels anys, supeditat als **canvis en el moviment d'alliberament sexual i de gènere**, i als debats interns dins del mateix, com per exemple la hipervisibilitat dels homes gais i la invisibilitat de les dones lesbianes, les persones trans i les bisexuals. En aquest sentit, darrerament, tot i el debat que encara actualment existeix, s'ha incorporat la «I» -de intersexualitats- a l'acrònim¹⁴. Hi ha diferents corrents dins de les dissidències afectiu-sexuals que advoquen per incorporar altres sigles¹⁵ com la «Q» (queer) o la «A» (asexual), o fins i tot propostes d'afegir una «+», simbolitzant les múltiples possibilitats identitàries que s'emmarquen dins de la diversitat afectiva-sexual i de gènere.

Així doncs, s'ha d'entendre l'acrònim LGBTBI com una estratègia d'aliances per visibilitzar unes determinades opressions cap a les persones amb sexualitats i gèneres no normatius, però que amaga també una sèrie de **desigualtats i debats interns** que no s'han d'ignorar si no volem perpetuar certes exclusions i violències cap a les persones del col·lectiu LGBTBI més vulnerables.

I en aquest sentit, per aproximar-nos a la complexitat del grup cal adoptar una **perspectiva interseccional**¹⁶, per entendre que aquest sistema sexe/gènere està creuat i actua de manera simultània amb altres eixos de diferència/desigualtat estructurals relacionats com l'origen, la raça, la cultura, la classe social, l'edat, la funcionalitat, etc. que afecten de manera particular la vida de les persones sexualment i genèricament diverses¹⁷. Aquests eixos s'entrellacen conformant una matriu en el marc de la qual es constitueixen individus en diferents i canviant posicions de poder¹⁸. Des d'aquesta òptica, se sosté que no es pot ser lesbiana, trans o gai en el buit: les persones trans, gais, heterosexuales o lesbianes són d'una determinada classe social, edat, procedència i un llarg etcètera de dimensions estructurals que configuren les seves trajectòries vitals, les seves discriminacions i els seus privilegis¹⁹. En dissenyar polítiques, cal tenir present aquesta complexitat i com es creuen els diferents eixos d'opressió²⁰.

2.3. Els plans d'igualtat LGBTBI

Per entendre l'actual desenvolupament de les polítiques LGBTBI en el nostre context, cal tenir en compte tres aspectes: la **força del moviment LGBTBI**, la **trajectòria en polítiques per la diversitat afectiva-sexual i de gènere a Catalunya** i, el recorregut **de les polítiques LGBTBI al món local**.

¹⁴ La inclusió de intersexualitat a les sigles LGTB, està en debat perquè el moviment intersex no té molta presència ni espais de confluència amb el col·lectiu LGTB. Tot i que teòricament, la violència contra les persones intersexuals té molt a veure amb el sistema de gènere i el binarisme, la manca d'aliances, de diàlegs entre aquests moviments en el nostre context fa difícil explicar aquesta inclusió. De la mateixa manera que la invisibilitat del col·lectiu en concret no afavoreix al seu reconeixement.

¹⁵ Al glossari s'expliquen a quines identitats corresponen aquestes altres lletres (Q,A,+).

¹⁶ K.W. Creenshaw, 1991.

¹⁷ L. Platero, 2012.

¹⁸ P. Collins, 1991

¹⁹ G. Coll-Planas, 2013.

²⁰ Guia per a l'elaboració de plans locals LGBTBI, 2017.

L'impuls dels Plans d'Igualtat LGTBI sorgeix del **previ reconeixement d'una situació de desigualtat** o discriminatòria per raó d'identitat sexual i/o de gènere, i demostra la voluntat de voler transformar aquesta realitat propiciant un model de ciutadania basat en el respecte i l'equitat. Amb aquest objectiu i atenent a les competències locals que atorga la Llei 11/2014, la Diputació de Barcelona i diferents governs locals de la demarcació de Barcelona dissenyen i implementen els Plans Locals d'Igualtat LGTBI.

Els plans LGTBI s'entenen com a una eina per a treballar de manera **transversal** el principi d'igualtat, a través de diferents actuacions que s'emmarquen en els diferents àmbits de la gestió de les administracions locals. Aquest plantejament requereix un fort compromís i sensibilització política, així com la voluntat i l'adhesió del conjunt del personal dels ens locals de la comarca implicada. Es pot dir, llavors, que un Pla d'Igualtat LGTBI s'utilitza tant per **planificar i posar en marxa un seguit d'actuacions concretes, com per assegurar el seu seguiment i posterior avaluació**. En aquest sentit, han d'existir mecanismes per a mesurar l'impacte i els efectes possibles del mateix en les condicions de vida de la ciutadania a les quals va adreçat.

3. MARC LEGAL

La conquesta de visibilitat, reconeixement i drets de la comunitat LGTBI no es pot entendre sense la lluita i les reivindicacions dels moviments socials.

Aquesta lluita, la qual agafa força sobretot entre els anys 80 i 90, ha estat enfocada a l'equiparació de drets, la no discriminació i la participació social i política en igualtat de condicions. Els drets sexuals o de ciutadania íntima caracteritzen les reivindicacions i demandes d'aquests moviments socials: drets sobre l'accés al propi cos, les relacions i la sexualitat, la regulació de les parelles, drets reproductius, la diversitat familiar, l'ètica de la cura, dret a l'autodeterminació vers la identitat de gènere, etc.²¹.

A continuació es fa una relació dels marcs legals vigents en relació als drets LGTBI a l'àmbit català, a l'Estat Espanyol i a nivell Europeu.

3.1. Catalunya

Catalunya ha estat i és un territori pioner i exemplar en el disseny i la implementació de polítiques d'igualtat vers la diversitat sexual i de gènere. L'octubre de 2014, l'aprovació al Parlament de Catalunya de la **Llei per a garantir els drets de lesbianes, gais, bisexuals, transgènere i intersexuals i per a eradicar l'homofòbia, la lesbòfobia, la bifòbia i la transfòbia** donà un nou impuls obligant les administracions públiques catalanes a implementar mesures efectives contra la discriminació de les persones no heteronormatives.

L'**article 3.2.** obliga la Generalitat i els ens locals del territori a promoure les condicions per fer-la plenament efectiva en els àmbits competencials respectius. I l'article 6 obliga a assegurar la cooperació interadministrativa, com a principi orientador. L'Àrea per a la Igualtat de Tracte i no Discriminació de Persones Lesbianes, Gais, Bisexuals, Transgènere i Intersexuals de la Generalitat de Catalunya té com a funcions impulsar

²¹ Diputació de Barcelona, 2018.

el desplegament i avaluar la implementació i el compliment de la llei i atorga competències als ens locals per a realitzar-ho.

Tal com expressa Jaurena i Salas²², no es tracta d'una llei de reconeixement de drets, sinó de garantia de drets, ja que pretén "convertir la igualtat formalment ja reconeguda a les lleis en favor de les persones no heteronormatives en igualtat real i efectiva". En aquest sentit, la llei està pensada des d'una mirada integral, abastant diferents sectors i àmbits d'intervenció.

Àmbits d'intervenció Llei 11/2014:

Àmbits d'Intervenció	Educació
	Cultura, lleure i esport
	Mitjans de comunicació
	Salut
	Acció social
	Mercat laboral
	Famílies
	Formació i sensibilització
	Privació de llibertat
	Participació i solidaritat
	Transsexualitat i intersexualitat

Un altre aspecte destacable de la llei, és que contempla la creació d'una **Xarxa de Servei d'Atenció Integral (SAI)**, amb l'objectiu d'atendre a persones que pateixin, hagin patit o estiguin en risc de patir discriminació o violència per raó d'orientació afectiva-sexual o per identitat de gènere.

Igualment, també contempla la creació d'un **òrgan consultiu permanent** i un **òrgan rector i coordinador de les polítiques LGTBI**, encarregat d'executar i de coordinar les polítiques LGTBI dels diversos departaments de la Generalitat de Catalunya.

D'altra banda, la llei és innovadora també pel seu **caràcter sancionador**. La mateixa desplega mecanismes per garantir el dret a la igualtat de les persones no heteronormatives, com, per exemple, un sistema d'infraccions i de sancions²³ que es poden trobar al capítol IV de la llei.

L'**article 34** estableix que les infraccions poden ser lleus, greus o molt greus, sempre que no siguin constitutives de falta o delictes²⁴. A tall d'exemple, una infracció lleu és emetre intencionadament expressions vexatòries que incitin a la violència, i tinguin connotacions homofòbiques, bifòbiques, lesbofòbiques o transfòbiques en els mitjans de comunicació, en discursos o en intervencions públiques. Una infracció greu és, per exemple, impedir a una persona, d'una manera intencionada, la realització d'un tràmit o l'accés a un servei públic per causa de l'orientació sexual, la identitat de gènere o l'expressió de gènere d'aquesta persona. Una infracció molt greu mencionada a la llei és, per exemple, l'assetjament o el comportament agressiu cap a persones per causa

²² Jaurena i Salas, 2015: 16.

²³ L'article 31 de la Llei 11/2014, LGTBI estableix que «1. Són infraccions administratives en l'àmbit dels drets de les persones que formen part del col·lectiu LGTBI les accions o omissions tipificades per aquesta llei i compreses dins l'àmbit material de competència de la Generalitat o dels ens locals de Catalunya, sempre que no constitueixin falta o delictes». I l'article 38 de la mateixa llei estableix que «La competència per a incoar els expedients administratius del règim sancionador d'aquesta llei i la imposició de les sancions correspon a la persona titular de la secretaria general del departament competent en matèria de no discriminació de les persones que formen part del col·lectiu LGTBI».

²⁴ A l'article 35 s'estableix un règim de sancions per als diferents tipus d'infraccions mencionades.

de l'orientació sexual, la identitat de gènere o l'expressió de gènere o convocar espectacles públics o activitats recreatives que tinguin com a objecte la incitació a l'odi, a la violència o la discriminació de les persones que formen part del col·lectiu LGTBI.

Anteriorment, l'**Estatut d'Autonomia**, ja va establir un concepte expressament ampli de **família** esmentant, entre d'altres, les famílies constituïdes per persones que formen part del col·lectiu LGTBI, al seu article 40.2. A més, en el seu article 40.8. s'estableix que «els poders públics han de promoure la igualtat de totes les persones amb independència de l'origen, la nacionalitat, el sexe, la raça, la religió, la condició social o l'orientació sexual, i també han de promoure l'eradicació del racisme, de l'antisemitisme, de la xenofòbia, de l'homofòbia i de qualsevol altra expressió que atempti contra la igualtat i la dignitat de les persones». A més, la **Llei 3/2005**, del 8 d'abril, de modificació de la Llei 9/1998, del Codi de Família, de la **Llei 10/1998**, d'unions estables de parella, i de la **Llei 40/1991**, del Codi de Successions per causa de mort en el Dret Civil de Catalunya, en matèria d'adopció i tutela estableix el dret a l'adopció per part de persones homosexuals.

És rellevant com aquest últim any 2020 es va aprovar la **Llei 17/2020, del 22 de desembre, de modificació de la Llei 5/2008, del dret de les dones a erradicar la violència masclista**. La Llei 5/2008 va suposar un abans i un després en termes de l'abordatge de la violència de gènere, ja que identifica la violència masclista com una vulneració greu dels drets humans de les dones, i és a partir d'aquesta premissa on es posa de manifest la necessitat de responsabilitzar als poders públics sobre l'obligació de garantir la protecció de la dignitat, la vida i la llibertat de les dones. Aquesta llei per primera vegada exposa el problema de la violència de gènere com una problemàtica estructural i sistèmica, i identifica la relació desigual de poder present entre ambdós sexes. Davant aquest context la Llei 17/2020, de modificació de la Llei 5/2008, té la voluntat de respectar la diversitat de gènere i per tant protegir el dret de les dones i les nenes transgènere, cisgènere. De la mateixa manera que la llei, a diferència de l'anterior, especifica que la violència pot ser causada tant per acció com per omissió, i amplia el concepte 'violència' introduint per exemple la violència digital, la violència obstètrica o la violència vicària. Una altra novetat es troba dins l'àmbit social i comunitari on s'afegeixen formes de violència com els feminicidis, les agressions per raó de gènere i les vexacions.

Per altra banda, al mateix 2020 es va publicar al BOE la **Llei 19/2020, de 30 de desembre, d'igualtat de tracte i no discriminació**, amb l'objectiu d'establir un marc legal de regulació per garantir el dret de totes les persones a viure amb dignitat, seguretat i autonomia i amb igualtat de tracte i lliure d'explotació, mals tractes o discriminació per raó de:

- lloc de naixement
- procedència, nacionalitat o pertinença a una minoria nacional
- raça, color de pell o ètnia
- opinió política o d'altra índole
- religió, conviccions o ideologia
- llengua
- origen cultural, nacional, ètnic o social
- situació econòmica o administrativa, classe social o fortuna
- sexe, orientació, identitat sexual i de gènere o expressió de gènere
- malaltia, estat serològic
- discapacitat o diversitat funcional, o per qualsevol altra condició, circumstància o manifestació de la condició humana, real o atribuïda.

3.2. Estat Espanyol

En relació amb l'àmbit de l'**Estat Espanyol**, es destaquen les principals iniciatives legislatives que afecten les persones que formen part del col·lectiu LGTBI:

- **Llei 3/2007**, de 15 de març, reguladora de la rectificació registral de la menció relativa al sexe per a persones transsexuals.
- **Llei 14/2006**, de 26 de maig, que va regular els drets de les dones lesbianes en matèria de reproducció humana assistida.
- **Llei 13/2005**, d'1 de juliol, que va permetre el matrimoni entre persones del mateix sexe.
- **Llei 62/2003**, de 30 de desembre, que regula la igualtat de tracte i la no-discriminació laboral per raó d'orientació sexual;
- **Llei orgànica 10/1995**, de 23 de novembre, que entre altres aspectes incorpora al Codi Penal l'agreuja de responsabilitat criminal en delictes motivats per l'orientació sexual de la víctima (article 22).
- **Llei orgànica 8/2021**, de 4 de juny, de protecció integral de la infància i l'adolescència enfront de la violència.

3.3. Europa

Finalment, en l'àmbit **europeu**, s'han d'esmentar:

- **Resolucions del Parlament Europeu** del 8 de febrer de **1994**, del 18 de gener de **2006** i del 24 de maig de **2012**, relatives a la igualtat de drets de lesbianes i gais i a la lluita contra la discriminació i l'homofòbia.
- **Directiva 2000/78/CE**, del Consell, relativa a l'establiment d'un marc general per a la igualtat de tracte al lloc de treball i en l'ocupació.
- **Carta de drets fonamentals de la Unió Europea**, que consagra la prohibició de discriminació per orientació sexual com a dret primari de la Unió.

4. METODOLOGIA

La metodologia de recerca utilitzada en aquest estudi està inspirada en les perspectives participatives d'investigació-acció que assumeixen, per una banda, el caràcter indissociable de la recerca i l'acció col·lectiva i, per l'altra, el paper actiu de les persones en la comprensió de les seves realitats, així com la seva capacitat d'agència per a la transformació de relacions de poder²⁵. Aquest tarannà de participació estarà present en les diferents etapes del treball mitjançant: a) la coordinació constant entre l'equip de recerca i les persones responsables de l'encàrrec per part del Consell Comarcal del Maresme; b) la generació d'espais de reflexió col·lectiva en diferents fases de l'estudi i; c) la devolució dels resultats de la recerca i la proposta d'accions de millora.

4.1. Objectius

L'estudi està orientat a assolir els següents objectius:

Objectiu General

Construir de manera participativa els documents i mecanismes de base de la futura Estratègia d'Acció LGTBI del Consell Comarcal del Maresme.

Objectius Específics²⁶

- Elaborar una diagnosi que permeti identificar els punts forts, els febles, les oportunitats i les amenaces en la protecció dels drets i les llibertats de les persones que formen part del col·lectiu LGTBI del territori.
- Elaborar un Pla d'Acció que serveixi com a carta de navegació per a les polítiques lgtbi+ del territori a curt, mig i llarg termini.
- Dissenyar un mecanisme participatiu de seguiment de la implementació del Pla, per garantir l'assoliment dels seus objectius i la consecució dels resultats.

4.2. Àmbits d'anàlisi

En el procés d'estudi i planificació s'està posant el focus en el diferents àmbits socials suggerits a la Guia per a l'Elaboració de Plans Locals LGTBI, editada per la Diputació de Barcelona, a saber:

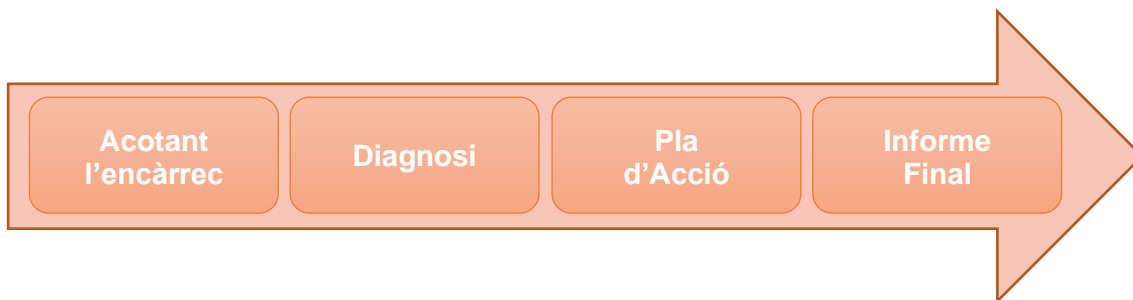
1. Compromís Institucional
2. Coeducació i diversitat afectiva, sexual i de gènere
3. Salut
4. Treball
5. Cultura
6. Esports i Lleure
7. Diversitat cultural i religiosa
8. Visibilitat i Participació
9. LGTBI-fòbia
10. Acció Social

²⁵ Colectivo IOE, 2003; Montero, 2006; entre d'altres.

²⁶ El present informe inclou únicament els resultats de la fase de diagnosi, de manera que els darrers dos objectius, vinculats amb les següents fases -Pla d'Acció i informe final- no estan inclosos en aquest document.

4.3. Fases del procés

L'estudi s'ha estructurat en 4 fases que presentem a continuació:



FASE-1: Acotant l'Encàrrec

Va consistir en una reunió tècnica amb les persones responsables de l'encàrrec per part del Consell Comarcal del Maresme (Yolanda Ascaso, Coordinadora del SAI i Asmaa Aouattah, Tècnica d'Igualtat), les persones de referència per part de la Diputació de Barcelona (Alfred Matamala, Tècnic de Polítiques Municipals de l'Oficina de Polítiques d'Igualtat), així com el responsable de l'execució per part de l'Institut Diversitas (Rodrigo Prieto, Director de Continguts i Elena Caballé, Directora Tècnica). L'objectiu de la reunió va ser consensuar el marc general de l'estudi (fases, calendari, etc.), així com establir la metodologia de coordinació entre les parts, per tal de garantir el correcte desenvolupament de l'encàrrec.

Fase-2: Diagnosi

La diagnosi està orientada a assolir els següents objectius:

1. Descriure de manera aproximada la situació de les persones no heteronormatives al territori.
2. Conèixer com s'està abordant la qüestió de la diversitat afectiva, sexual i de gènere des dels ens locals de la comarca i del Consell Comarcal.
3. Identificar els punts forts i els punts febles del Maresme en matèria de diversitat afectiva, sexual i de gènere.
4. Identificar els objectius prioritaris a treballar per garantir els drets de les persones que formen part del col·lectiu LGTBI a la comarca.

Per dur a terme aquests objectius, la diagnosi va incloure diferents tècniques de recerca que expliquem a continuació:

Recerca documental

En primera instància es van recopilar dades i informacions sobre la història, l'estat actual i la manera en què s'està treballant la qüestió LGTBI+ al territori des de la perspectiva del Consell Comarcal del Maresme.

Els documents revisats van ser:

- Memòries del SIAD de 2017, 2018 i 2019
- II Pla Comarcal d'Igualtat de Gènere 2017-2020
- Web del Consell Comarcal

Disseny d'eines metodològiques

El següent pas respon al disseny de les eines metodològiques utilitzades a la fase següent de treball de camp, a partir de la informació recollida a la fase anterior.

- **Guió del qüestionari a les tècniques dels Ajuntaments de la Comarca del Maresme** (Annex 1).

Es va realitzar un qüestionari per a les tècniques de les àrees vinculades amb igualtat i LGTBI per tal de tenir una foto inicial sobre com s'està treballant la qüestió LGTBI a la comarca. El qüestionari es va organitzar a partir dels 11 àmbits indicats per la *Guia per l'elaboració de plans locals LGTBI* de la Diputació de Barcelona²⁷.

- **Guió de les entrevistes en profunditat** (Annex 2).

Les entrevistes es van estructurar en quatre blocs:

- a. **Passat.** Història personal de participació, militància i/o vinculació de la persona entrevistada amb el tema LGTBI, que justifica el seu caràcter "d'informant clau" en el context de la Diagnosi i Pla Comarcal LGTBI. En alguns casos s'ha considerat que "la clau" ve donada per la posició institucional o organitzacional de la persona, que es valora com a estratègica de cara a la futura implementació del pla a nivell local.
- b. **Present.** Percepció de la persona entrevistada sobre el nivell de sensibilització existent al territori respecte la diversitat afectiva i sexual, a nivell general, a partir del seu coneixement de: el teixit associatiu local, casos o situacions específiques de LGTBI-fòbia.
- c. **Àmbits socials.** Percepció de la persona entrevistada sobre la situació del tema LGTBI a la comarca en general i en els diferents àmbits socials: coeducació i diversitat afectiva, sexual i de gènere, salut, treball, cultura, esports, lleure i oci, diversitat cultural i religiosa, visibilitat i participació, acció social i el compromís institucional, amb èmfasi en els àmbits en els que la persona està directament implicada.
- d. **Futur.** Línies d'acció, objectius o accions concretes que la persona entrevistada identifica com a prioritàries a treballar en relació a la temàtica en els propers 4 anys a nivell local. D'aquest apartat es va extreure la informació per elaborar el Pla Comarcal LGTBI.

- **Guió del grup focal** (Annex 3).

El grup focal es va dissenyar amb el propòsit de facilitar un debat estructurat i participatiu entre diferents persones vinculades directament i/o interessades en la temàtica LGTBI a nivell comarcal. Des d'aquesta perspectiva el guió de la trobada es va plantejar al voltant de 3 blocs temàtics:

- a. **Present**

- Nivell de sensibilització ciutadana sobre les persones que formen part del col·lectiu LGTBI.
- Percepció de la qüestió LGTBI als diferents àmbits socials del Maresme.
- Valoració de la tasca que fan els Ajuntaments de la comarca en relació al tema LGTBI.

- b. **Prioritats i reptes de futur**

- Principals prioritats que hauria de tenir el Pla per a la diversitat afectiva, sexual i de gènere del Consell Comarcal del Maresme, per tal de treballar a partir d'ara i en els pròxims anys.

- c. **Mecanismes de validació i seguiment de pla**

²⁷ Diputació de Barcelona, 2017.

- La metodologia utilitzada per promoure i moderar el diàleg va consistir en:
- Presentar un resum de les conclusions prèvies extretes sobre cada tema en les entrevistes en profunditat realitzades prèviament.
 - Obrir el debat entre les persones assistents sobre aquestes conclusions, per tal d'expressar el seu acord o desacord, o afegir matisos.

- **Guió de l'enquesta ciutadana** (Annex 4).

Es va dissenyar una enquesta ciutadana online oberta a la ciutadania del Maresme amb l'objectiu de recollir el màxim de veus possibles i diverses sobre la qüestió LGTBI+ a la comarca.

Treball de camp

A la fase de treball de camp s'ha recollit la informació a partir de les quatre eines dissenyades a la fase anterior:

Qüestionari a les tècniques dels Ajuntaments de la comarca:

El qüestionari es va enviar als 30 municipis de la comarca i es va obtenir una participació de 19 ajuntaments (és a dir, del 63,3%), dels quals 4 compten amb una població total major de 20.000 persones. Paral·lelament també s'ha comptat amb la resposta del propi Consell Comarcal.

En concret els municipis dels quals s'ha obtingut resposta són: Arenys de Mar, Arenys de Munt, Argentona, Cabrera de Mar, Cabriels, Caldes d'Estrac, Calella, Canet de Mar, Malgrat de Mar, El Masnou, Montgat, Palafolls, Pineda de Mar, Premià de Mar, Sant Cebrià de Vallalta, Teià, Tiana, Vilassar de Dalt i Vilassar de Mar.

Entrevistes en profunditat

Es van realitzar 9 entrevistes en profunditat a persones considerades "informants clau" sobre el tema al municipi.²⁸

Grups Focals

Es va realitzar 3 grups focals, concretament un amb persones de l'àmbit educatiu, un segon amb persones diverses d'entitats i finalment un tercer amb personal tècnic i polític dels ajuntaments.

El grup focal va estar orientat a obrir un espai de reflexió i diàleg sobre els primers resultats de la diagnosi recollits a les entrevistes en profunditat i a l'enquesta ciutadana, per tal d'identificar les línies argumentals principals, així com els enfocaments minoritaris. La participació va ser molt positiva.²⁹

²⁸ Disponible a l'annex 5 per a més informació sobre les persones que van ser seleccionades per a realitzar una entrevista en profunditat.

²⁹ Veure a l'annex 5 les persones participants en els grups focals.

Enquesta ciutadana

L'enquesta va estar oberta entre el 22 d'abril al 28 de maig de 2021, període en el qual es va difondre a través dels diversos canals d'informació del Consell Comarcal i d'altres entitats del territori i per correu electrònic a contactes clau del municipi. Va ser contestada per 787 persones.

FASE-3: Sistematització i anàlisi de la informació

La sistematització i anàlisi de la informació recopilada va incloure les següents tasques:

Transcripció semi-literal de les entrevistes i del grup focal

Per tal de facilitar l'observació i anàlisi de les informacions i arguments utilitzats per les persones que van participar en alguna o les dues metodologies de recerca es va fer una transcripció semi-literal, posant èmfasi en el contingut i no tant en la forma de les enunciacions. D'aquesta manera, les transcripcions recullen el contingut central aportat per cada persona i ometen les expressions col·loquials o interjeccions de dubtes o pauses, que en el marc d'aquest estudi (i considerant els seus objectius i metodologia) es va valorar que no aportaven informació rellevant.

Anàlisi de contingut

De cadascuna de les entrevistes, dels apunts del focus grup i dels resultats de l'enquesta ciutadana es van identificar i recollir les informacions i arguments més recurrents i fonamentats de cadascun dels blocs temàtics, els quals han sigut redactats a partir de la pròpia estructura d'argumentació de les persones que hi van participar.

Triangulació

Per tancar la fase de diagnosi, es va dur a terme una triangulació de tota la informació recollida, tant de la recerca documental, com dels resultats de l'enquesta ciutadana, com de les entrevistes en profunditat i dels grups focals. De manera que a partir de la combinació d'aquesta informació es van identificar aspectes comuns i línies discursives i argumentacions comunes de les persones participants. La triangulació permet contrastar els resultats obtinguts en els diversos mètodes quantitius i qualitius d'investigació en una mateixa unitat d'anàlisi, en aquest cas en l'estat de la qüestió LGTBI a la comarca del Maresme. A partir d'aquesta informació es va elaborar un primer recull de propostes orientades a la posterior elaboració del Pla d'Acció.

5. RESULTATS

A continuació es presenta la diagnosi, on es contextualitza i s'analitzen les informacions extretes a partir de les tècniques de recollida d'informació explicades a l'apartat anterior.

La diagnosi esdevé una eina clau per elaborar el Pla LGTBI, ja que els objectius i les accions concretes del mateix s'articulen per tal de donar resposta a les necessitats concretes de la comarca.

La diagnosi està organitzada en tres apartats els quals finalitzen amb una taula que recull els Punts Febles i Punts Forts a mode de síntesi.

- 1) Percepció general de la sensibilització sobre la diversitat afectiva-sexual i de gènere i la LGTBIfòbia al Maresme.
- 2) Estat de la qüestió LGTBI a la comarca, per àmbits temàtics, segons el model proposat per la Guia per a l'Elaboració de Plans Locals LGTBI (Diputació de Barcelona, 2017), a saber: compromís institucional, coeducació i diversitat afectiva, sexual i de gènere, salut, visibilitat i participació, esports i lleure, cultura i oci, LGTBIfòbia, drets laborals, acció social, diversitat cultural i religiosa i habitatge.
- 3) Recull de les prioritats identificades per les persones participants a tenir en compte en la futura elaboració del Pla Comarcal LGTBI.

5.1. Percepció general de la sensibilització sobre la diversitat afectiva-sexual i de gènere i la LGTBIfòbia al Maresme

Aquest primer apartat de la diagnosi fa referència a les percepcions que tenen les persones entrevistades respecte al grau de sensibilització en relació a la diversitat afectiva sexual i de gènere i sobre les discriminacions LGTBIfòbiques al Maresme.

Per començar és rellevant com en general s'identifica que **el Maresme és una comarca força tolerant amb la diversitat afectiva, sexual i de gènere**. Més de la meitat de les persones que van contestar l'enquesta ciutadana (65,5%) afirmen que el nivell de sensibilització de la població de la comarca sobre aquesta temàtica és mitjà. En els extrems trobem un 13% de persones que afirmen que hi ha molta sensibilització en contraposició d'un 21,5% que consideren que n'hi ha molt poca.

Dades però, que discrepen de les opinions de les persones entrevistades les quals consideren que el nivell de sensibilització és més aviat mitjà-baix, es considera que falta formació i sensibilització per arribar a naturalitzar la diversitat afectiva, sexual i de gènere i evitar etiquetar a aquestes persones. Tot i així, és rellevant com **la visibilitat generalitzada del col·lectiu va en augment** –des d'observar persones homosexuals pel carrer fins a la incorporació d'aquesta temàtica a l'agenda política i social, un fet que potencia la tolerància de la ciutadania cap a la diversitat afectiva, sexual i de gènere-, es posa el focus **en la necessitat de reconeixement de les persones lesbianes, trans i intersexuals, ja que s'explicita que actualment encara no estan normalitzades**, en comparació les altres identitats.

Tot i que la visibilitat del col·lectiu va en augment de forma generalitzada a Catalunya, s'identifiquen aspectes sistèmics com la dicotomia patriarcal home-dona que obstaculitzen la naturalització de les persones no heteronormatives. De manera que

encara queda molta tasca per fer per tal d'assolir nivells majors de sensibilització ciutadana sobre la diversitat afectiva, sexual i de gènere al Maresme.

Aterrant aquestes dinàmiques sistèmiques a la comarca **s'observa la presència de sexili al territori**, un concepte que es defineix com *l'obligació que sent una persona del col·lectiu LGTBI de marxar a un altre lloc de residència per poder viure de manera lliure i oberta la pròpia orientació sexual o identitat de gènere*³⁰. És a dir, sovint les persones del col·lectiu -d'origen o que resideixen a la comarca- davant de factors objectivables que els hi impedeixen viure la seva identitat afectiva i sexual en llibertat, "s'exilien" a les grans ciutats per mantenir l'anonimat i buscar espais segurs fora del municipi d'origen.

Aquesta dinàmica no només té conseqüències individuals per a les persones que canvien de lloc de residència, sinó que també té repercussions socials com el fet que no es consolidi una identitat forta en relació a la diversitat afectiva, sexual i de gènere en aquests territoris, el que deriva en una manca de teixit associatiu LGTBI potent a la comarca. Més endavant entrarem en aquest punt però és rellevant com **més de la meitat de les persones enquestades (70%) no coneixen cap entitat o organització LGTBI del Maresme**.

És rellevant com per part de les persones entrevistades s'exposa que **hi ha una diferència generacional en relació a la sensibilització de la població del Maresme**, destacant que el col·lectiu més jove és el més sensibilitzat a causa de què s'ha socialitzat amb la diversitat i és capaç de qüestionar la dicotomia patriarcal home-dona. I s'identifica una **segregació territorial en el nivell de sensibilització ciutadana** un fet relacionat, segons les persones entrevistades amb, per una banda el compromís institucional ferm i visible i el treball del teixit associatiu en favor de la diversitat afectiva, sexual i de gènere. Dos factors que creen la fórmula per assolir majors nivells de tolerància al municipi.

Entrant amb el tema de les agressions i discriminacions però, **es percep un nivell mig-alt d'LGTBIfòbia al Maresme**. Concretament a l'enquesta ciutadana un 91,5% de les persones que van respondre afirmen que sí que hi ha LGTBI fòbia a la comarca. Concretament una **LGTBIfòbia social i naturalitzada, és a dir, que està tan integrada que sovint no es reconeix com a tal**. Tal com indica una de les persones entrevistades:

La LGTBI fòbia va des d'una mirada perquè camines amb la teva parella homosexual pel carrer, un "donde va este maricón" a una agressió física (E3).

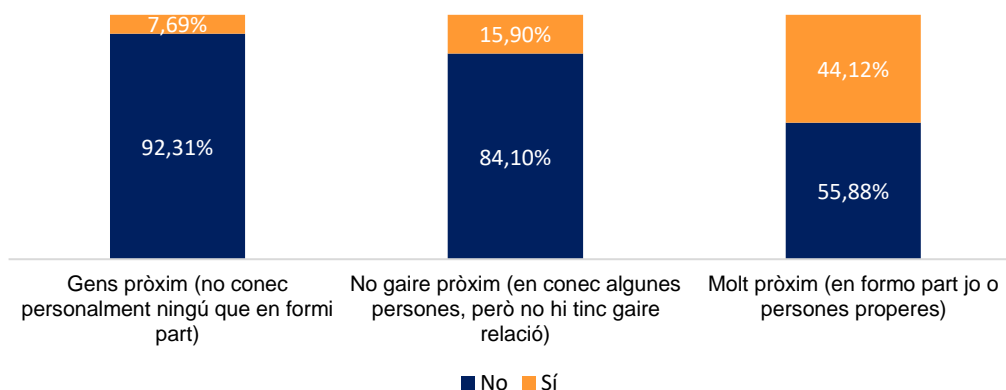
S'assenyala que les agressions a la comarca del Maresme solen ser de caire verbal i no físic, una tipologia d'agressions que sovint no es denuncia. I aquesta **infradenúncia genera una falsa sensació optimista de la tolerància de la població de la comarca, ja que les agressions que succeeixen en el territori queden invisibilitzades**. De manera que hi ha poc coneixement de les discriminacions que pateix el col·lectiu el que no significa l'absència d'aquestes.

Concretament un 70% de les persones que van respondre l'enquesta exposen que no han patit o presenciat cap discriminació o agressió LGTBI fòbica. Un percentatge que, tal com s'observa a la següent gràfica, disminueix notablement entre les persones que formen part del col·lectiu o que hi són molt properes, ja que són un 55,8% les que no han patit o presenciat cap discriminació o agressió LGTBI fòbiques en contraposició d'un 44,12% que sí que ho ha viscut o presenciat. Així doncs, **queda palès com a El Maresme les persones del col·lectiu o pròximes a ell conviuen amb la LGTBI fòbia**,

³⁰ Diccionari LGBT, 2020.

molt per sobre de les persones que no hi tenen un vincle estret, i en concret entre les persones trans.

Gràfic 1. Has presenciat o patit alguna discriminació o agressió LGBTI-fòbia en algun moment al municipi? Per proximitat al col·lectiu



Base: 775³¹.

Font: elaboració pròpia a partir de l'enquesta ciutadana del Pla Comarcal per la diversitat afectiva, sexual i de gènere del Consell Comarcal del Maresme (abril – maig, 2021).

Per altra banda, vinculat amb la presència d'LGBTIfòbia a la comarca, la informació recollida denota la preocupació de les persones participants davant l'actitud d'alguns partits polítics que legitimen els discursos d'odi cap al col·lectiu LGBTI, un factor que pot potenciar les agressions i el rebuig cap a aquestes persones.

Finalment destacar que **s'ha identificat l'espai públic com l'àmbit on succeeixen més agressions**, concretament a l'entorn de la platja, a les zones amb polígons i als voltants del tren, seguit a una distància prudencial de l'espai d'oci. Amb la voluntat de revertir aquesta situació al 2018 es va iniciar un Punt Lila a la zona dels polígons industrials del barri del Pla d'en Boet de Mataró enfocat a prevenir agressions masculistes i sexistes.

ÀREES DE MILLORA	PUNTS FORTS
<ul style="list-style-type: none"> S'assenyala la necessitat d'un major reconeixement de les persones lesbianes, trans i intersexuals, com a col·lectius encara no normalitzats a la societat. 	<ul style="list-style-type: none"> Es percep el Maresme com una comarca respectuosa en relació a la diversitat afectiva, sexual i de gènere.
<ul style="list-style-type: none"> El sexili és present a la comarca del Maresme el que significa que les persones no heteronormatives busquen espais de socialització fora de la comarca per sentir-se segures. Un fet que genera conseqüències individuals per les persones que emigren a les grans ciutats i repercussions socials com el poc arrelament del teixit associatiu i l'absència 	<ul style="list-style-type: none"> La visibilitat del col·lectiu va en augment i recentment s'ha incorporat a l'agenda política i social, un potencial factor per augmentar la tolerància ciutadana cap a la diversitat afectiva, sexual i de gènere.

³¹ La base de la següent gràfica és 775 a diferència de la mostra que és de 787 persones a causa de que hi va haver 12 persones que no van contestar la pregunta sobre si han presenciat o patit alguna discriminació o agressió LGBTI-fòbia en algun moment al municipi.

d'identitat conjunta sobre la diversitat afectiva, sexual i de gènere al territori.	
<ul style="list-style-type: none"> Es percep que l'LGTFBfòbia està estesa a El Maresme –sobretot de caire verbal- i que aquesta és social i naturalitzada, és a dir, que està tan integrada que sovint no es reconeix com a tal i ni tampoc es denuncia. De manera que hi ha poc coneixement de les discriminacions que pateix el col·lectiu arrel de la infradenúncia. 	<ul style="list-style-type: none"> La població jove està més sensibilitzada i compta amb les eines per superar les lògiques patriarcals, com per exemple la dicotomia home-dona.
<ul style="list-style-type: none"> L'entorn de la platja, les zones amb polígons industrials i els voltants del tren s'han identificat com a espais menys segurs pel col·lectiu LGTFB. 	<ul style="list-style-type: none"> S'identifica que la presència ferma del compromís institucional i el treball del teixit associatiu del municipi són dos factors que condicionen la tolerància ciutadana dels diversos pobles i ciutats del Maresme, generant així diferències territorials de sensibilització ciutadana.

5.2. Estat de la qüestió per àmbits temàtics

En aquest apartat es mostra informació sobre les accions impulsades pel Consell Comarcal del Maresme i pels ajuntaments de la comarca els darrers anys per promoure la diversitat sexual i de gènere, així com les percepcions sobre el tema recollides a través dels diferents instruments utilitzats en el treball de camp.

5.2.1. Compromís institucional

S'inicia amb un primer apartat específic del compromís institucional del Consell Comarcal del Maresme i dels ajuntaments de la comarca en la promoció de polítiques locals per promoure la diversitat sexual i de gènere. Aquest apartat està en primer lloc i té un espai específic perquè les accions que s'han fet en els diferents àmbits que es recullen a continuació no serien possibles si no hi hagués un posicionament per part de les institucions.

➤ Accions i polítiques impulsades des del CONSELL COMARCAL DEL MARESME

El Consell Comarcal del Maresme ha impulsat un seguit d'accions i polítiques pel col·lectiu LGTFB que es recullen a continuació, sense oblidar que la pandèmia de la Covid-19 ha pogut condicionar l'execució d'algunes d'elles.

En primer lloc però, es posa en valor la **decisió del Consell Comarcal d'iniciar el present Pla LGTFB** el qual marcarà el full de ruta per desplegar polítiques que fomentin una comarca respectuosa amb la diversitat sexual i de gènere de totes les persones i on l'orientació i la identitat sexual no siguin motius de cap forma de discriminació o violència. També es destaca la creació de la Comissió Tècnica Transversal d'Igualtat i LGTFB del Consell Comarcal del Maresme i del grup de treball comarcal LGTFB. A continuació es plasma un quadra resum de les accions realitzades pel Consell Comarcal del Maresme organitzades per anys:

Taula 1: Accions realitzades pel Consell Comarcal del Maresme

Accions realitzades		
2019	2020	2021
<ul style="list-style-type: none"> • Creació de xarxa amb les entitats. 	<ul style="list-style-type: none"> • Creació de xarxa amb les entitats. 	<ul style="list-style-type: none"> • Creació de xarxa amb les entitats.
<ul style="list-style-type: none"> • Penjada de la bandera de l'arc de Sant Martí en el marc del 28 de Juny: Dia de l'Orgull LGTBI, llegida de manifest i realització d'una mostra poètica. 	<ul style="list-style-type: none"> • Penjada de bandera de l'arc de Sant Martí en el marc del 28 de Juny: Dia de l'Orgull LGTBI. 	<ul style="list-style-type: none"> • Penjada de bandera de l'arc de Sant Martí en el marc del 28 de Juny: Dia de l'Orgull LGTBI, unit a l'acció #Femcimspels drets LGTBI, al mar del Maresme a bord d'un vaixell.
<ul style="list-style-type: none"> • Creació de la maleta coeducadora. 	<ul style="list-style-type: none"> • Formació en perspectiva LGTBI a personal tècnic. 	<ul style="list-style-type: none"> • Formació en perspectiva LGTBI a càrrecs electes del Maresme.
<ul style="list-style-type: none"> • Elaboració de la Guia de recursos per a biblioteques amb perspectiva de gènere i LGTBI. 	<ul style="list-style-type: none"> • Creació de la Comissió Tècnica Transversal d'Igualtat i LGTBI del Consell Comarcal del Maresme. 	<ul style="list-style-type: none"> • Adequació de la documentació per ser inclusiva, responnent a l'aprovació de la instrucció 1/2019 pel Ple del Consell Comarcal del Maresme.
<ul style="list-style-type: none"> • Formació anual per al personal del Consell Comarcal del Maresme en temàtica LGTBI i Polítiques Locals LGTBI. 	<ul style="list-style-type: none"> • Creació d'un grup de treball Comarcal LGTBI. 	<ul style="list-style-type: none"> • Realització de la campanya #OrgullMaresme 202132
	<ul style="list-style-type: none"> • Presentació i inici del SAI Maresme. 	<ul style="list-style-type: none"> • Elaboració i aprovació de la Guia per un ús no sexista i inclusiu de la llengua.
		<ul style="list-style-type: none"> • Organització de dos autocursos: assetjament sexual i assetjament per raó de sexe en l'àmbit laboral i ús no sexista i inclusiu del llenguatge.
		<ul style="list-style-type: none"> • Realització del projecte de visibilització LGTBI.
		<ul style="list-style-type: none"> • Catàleg incipient d'oferta formativa.
		<ul style="list-style-type: none"> • En procés d'elaboració d'un Protocol contra les violències masclistes i LGTBIfòbiques als espais d'oci.
		<ul style="list-style-type: none"> • Creació del banner específic en la web del Consell Comarcal del Maresme per visibilitzar les accions de la comarca.

Font: elaboració pròpia a través de les eines de recollida d'informació de la diagnosi.

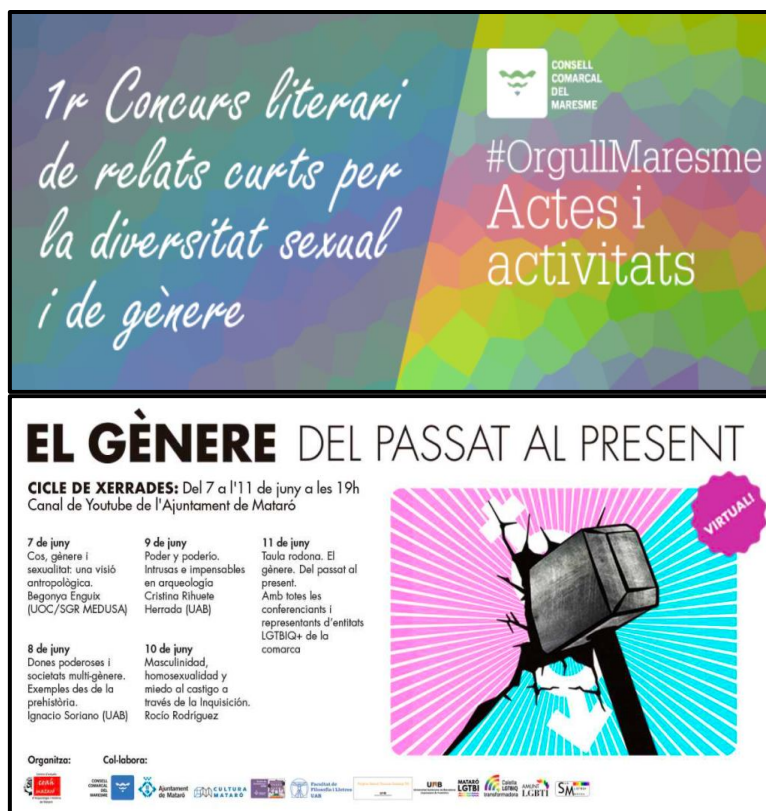
Com s'ha mencionat des del Consell Comarcal es destina el mes de juny, -per la proximitat al Dia de l'Orgull del 28 de juny-, a visibilitzar la diversitat afectiva, sexual i de gènere. Concretament la campanya del 2021 s'ha anomenat **#OrgullMaresme 2021**, on s'han realitzat activitats com:

- Taula rodona sobre la transició en menors

³² Per a més informació consultar al següent enllaç: <https://www.ccmaresme.cat/orgullmaresme-2021/>

- Espais de reflexió i debat sobre la violència masclista i la diversitat sexual i de gènere
- Suport en l'organització del cicle de xerrades: "El gènere entre el passat i el present" amb la participació d'entitats LGTBI com Mataró LGTBI, Amunt LGTBI i Calella LGTBIQ+transformadora.
- Concurs LGTBI -organitzat conjuntament amb l'ajuntament del Masnou i entitats com SOM Masnou i Mataró LGTBI-

Figura 1: Imatges de les accions realitzades pel Consell Comarcal en relació la diversitat afectiva, sexual i de gènere.



Font: pàgina web del Consell Comarcal del Maresme

Destaca també l'elaboració de la Guia per un ús no sexista i inclusiu de la llengua que està feta des d'una perspectiva de gènere en clau interseccional. I del qual en deriva un auto-curs adreçat al personal del Consell Comarcal del Maresme sobre l'ús del llenguatge inclusiu. Un següent eix que indica el compromís institucional del Consell Comarcal és la presència del **Servei Integral d'Atenció LGTBI Maresme (SAI Maresme)**, un servei d'assessorament i d'atenció personalitzada per atendre les necessitats de les persones que formen part del col·lectiu LGTBI, oferint suport psicològic i jurídic. És rellevant com a la comarca hi ha 3 ajuntaments que compten amb un SAI propi – El Masnou, Pineda de Mar i Premià de Mar -, i 2 que disposen de punts d'atenció LGTBI – Argentona i Cabrera de Mar- units al SAI Maresme gestionat pel propi Consell Comarcal amb la voluntat de cobrir el servei per aquells municipis de menys de 20.000 habitants, tot i que dels 5 ajuntaments amb SAI propi només 3 tenen una població major de 20.000 habitants. **És molt positiu que el SAI Maresme és conegut pel 79% dels ajuntaments que van participar al qüestionari. Tot i així s'observa com a mancança la falta de xarxa amb escoles, instituts i altres serveis públics**, una dinàmica probablement vinculada al fet que l'inici del servei va coincidir amb la pandèmia

de la Covid-19 el que ha impedit crear vincle entre serveis, una dinàmica que es podrà revertir a mesura que els efectes de la pandèmia disminueixin.

Cal destacar com dels 5 SAI existents només 2 disposen de dades sobre les atencions realitzades i 1 ha recollit informació sobre el perfil de les persones ateses, juntament amb el SAI Maresme, tot i que és rellevant però, com 3 dels serveis mencionats són relativament recents el que pot condicionar la recollida de dades.

Concretament la realitat del SAI Maresme és que **el perfil majoritari de les persones ateses són persones trans**, i tot i que les professionals que hi treballen esperaven una alta demanda de denúncies per agressions i LGTBIfòbia, la realitat és diferent, i **el servei més demandat és l'atenció psicològica i l'assessorament pel canvi de nom en la targeta sanitària**. Aquest fet que no és casual, ja que la discriminació generalitzada al col·lectiu fomenta la infradenúncia degut a la desconfiança, la por, el desconeixement dels recursos existents, entre altres factors.

El principal problema d'aquest servei –segons les persones entrevistades, coneixedores del mateix- és el limitat pressupost del qual disposa. És rellevant com les professionals estan a jornades parcials i subcontractades i s'ho compaginen amb altres feines per viure. Reconeixen que és una feina vocacional però que amb més pressupost podrien donar un millor servei.

Seguint amb la tasca del Consell Comarcal cal assenyalar com les persones entrevistades valoren la feina realitzada per aquesta administració tot i que es posa de manifest que, a vegades, **la difusió de les accions realitzades no arriba al total de la ciutadania.**

➤ **Accions i polítiques impulsades des dels AJUNTAMENTS de la comarca**

En relació al compromís dels ajuntaments de la comarca destaca que més de la meitat dels ens locals que han respost el qüestionari disposen d'un Pla d'Igualtat Intern propi o estan en procés d'elaborar-lo (63%). Una eina molt útil per fixar els objectius que es volen assolir, les estratègies que s'han d'adoptar i les accions concretes per aconseguir-los.

Per altra banda, **més de la meitat dels ajuntaments que van respondre el qüestionari (68%), tenen la percepció d'estar integrant les polítiques LGTBI de manera transversal a l'ajuntament**, és a dir, d'incorporar la diversitat afectiva, sexual i de gènere en tots els àmbits i regidories dels respectius ajuntaments i del Consell Comarcal. Un gran repte però, que arrel de classificar les accions realitzades pels ajuntaments en els 11 àmbits de la Guia de la diputació amb els que s'estructura aquesta diagnosi s'observa com encara no està assolit. En la mateixa línia manquen referents tècnics o polítics en alguns dels ajuntaments de la comarca, el que dificulta la seva implementació.

És rellevant com els últims anys la majoria dels ajuntaments de la comarca estan apostant per la implementació de la cultura de la difusió de la diversitat, és a dir, per la realització per exemple d'accions concretes a diades significatives pel col·lectiu com el 17 de maig, Dia internacional contra la LGTBIfòbia, o el 28 de juny, Dia internacional dels drets del col·lectiu LGTBI. És a dir, **és comú entre les administracions locals del Maresme implementar accions aïllades que fomenten la visibilitat del col·lectiu, però en canvi queden en un estat més incipient les accions d'intervenció** com les accions formatives, on només un 37% dels ajuntaments que van participar al qüestionari en realitzen pel seu personal tècnic i un 16% per les persones amb càrrecs polítics. En la mateixa línia, únicament un 26% dels ens locals analitzats compten amb un protocol

contra l'assetjament sexual i de gènere amb perspectiva LGTBI aprovat, i només un 32% i 21% inclouen la perspectiva de diversitat afectiva, sexual i de gènere en les comunicacions i en les imatges corporatives respectivament. Cal destacar però, que actualment diversos ajuntaments estan apostant per promoure i implementar projectes de coeducació als centres educatius dels municipis, igual que s'està començant a introduir la perspectiva LGTBI en alguns protocols municipals com per exemple els d'abordatge de les violències als espais d'oci, i s'indica també l'aprovació de la instrucció 1/2019 sobre l'adequació dels formularis amb perspectiva LGTBI per part d'una desena d'ajuntaments.

També és destacable com únicament 5 dels 19 ajuntaments de la comarca que van participar al qüestionari formen part de la **Xarxa de Municipis LGTBI de Catalunya**,

(...) una xarxa d'ajuntaments catalans compromesos amb el desplegament de les polítiques de gènere, i convençuts de la necessitat de superar les lògiques heteropatriarcals i defensar els drets de totes les persones a estimar i a viure la seva sexualitat, expressió i identitat de gènere amb igualtat d'oportunitats³³.

Tot i així és rellevant com **el 95% dels ajuntaments analitzats compten amb una partida pressupostària per realitzar accions o polítiques de diversitat afectiva, sexual i de gènere**, amb unes quantitats molt diverses des de 3.000 a 42.000 euros, un indicador del compromís institucional per avançar cap aquest camí.

Per concloure en relació al compromís **institucional cap a la diversitat afectiva sexual i de gènere** tant del Consell Comarcal com dels ajuntaments del Maresme, és rellevant com s'identifica que aquest **és una qüestió individual de la persona concreta que té el càrrec de gestió**. No hi ha unes línies comunes a la comarca, és a dir, la Generalitat, la Diputació o les administracions supranacionals mostren la voluntat de marcar unes línies a seguir en aquesta temàtica, però estan en una fase encara molt incipient i avancen amb una velocitat força lenta. De manera que actualment el compromís en favor del col·lectiu LGTBI depèn de si hi ha un lideratge més o menys sensibilitzat. Una situació que genera incertesa de futur, ja que les directives actuals podrien virar completament arrel de canvis polítics.

L'altra limitació de les administracions, igual que el que s'ha comentat del SAI Maresme, és en relació al **pressupost, ja que aquest és limitat**, fet que impedeix i dificulta establir i executar unes polítiques sòlides en favor de la diversitat afectiva, sexual i de gènere igual que implementar la seva transversalitat. En aquest sentit el Consell Comarcal està força acotat, ja que la Generalitat, els ajuntaments i la Diputació reben un pressupost en partides, en canvi el Consell Comarcal treballa amb un pressupost tancat d'on s'ha de destinar, el que deixa poc marge de repartiment per part de les persones tècniques d'aquest.

Finalment mencionar que la realitat de la comarca és molt diversa, tot i que **de forma general la tasca dels ajuntaments i del Consell Comarcal està ben valorada**. En concret un 68% de les persones que van respondre l'enquesta afirma com els ajuntaments fan coses però n'haurien de fer més, un 18,5% afirma que fa molt bona feina i un 13,5% que ho fa molt malament.

Destaquen ajuntaments com Mataró, El Masnou, Argentona i Arenys de Munt, com institucions que són percebudes com sensibilitzades amb la diversitat afectiva, sexual i de gènere. És a dir, hi ha una **percepció de segregació territorial entre els municipis**

³³ Xarxa de Municipis LGTBI de Catalunya, 2021.

amb més compromís institucional sobre el col·lectiu LGTBI ja que pràcticament tots els municipis destacats formen part del Baix Maresme, és a dir, l'Alt Maresme queda desplaçat. Tot i aquesta percepció, el personal referent de les polítiques LGTBI del Consell Comarcal considera que hi ha més municipis sensibilitzats tant al baix com a l'alt maresme, però això no és percebut per les persones que van participar en les diferents fases de l'estudi, la qual cosa pot significar una deficiència en els mecanismes de difusió de les accions que es realitzen des dels respectius ajuntaments.

S'assenyala que tant la capital de la comarca com els municipis que són àrea bàsica, és a dir, els de més de 20.000 habitants, que són els que acabem de mencionar, disposen d'un pressupost major per tant tenen més marge per realitzar accions en pro de la diversitat afectiva, sexual i de gènere. Argentona i Arenys de Munt no són àrea bàsica però mostren igualment un fort compromís, i igual que anteriorment, el personal referent de les polítiques LGTBI del Consell Comarcal considera que hi ha més municipis amb aquest compromís elevat, tot i que no ha sigut percebut per les persones que van participar en les diferents fases de l'estudi.

ÀREES DE MILLORA	PUNTS FORTS
<ul style="list-style-type: none"> • Els ajuntaments no solen realitzar accions d'intervenció i les accions de sensibilització que desenvolupen acostumen a ser aïllades. De manera que no s'incorpora una perspectiva transversal tot i que hi ha la voluntat de fer-ho. 	<ul style="list-style-type: none"> • En general la tasca dels ajuntaments i del Consell Comarcal està molt ben valorada.
<ul style="list-style-type: none"> • La manca de recursos (en un sentit ampli) per desplegar les polítiques locals LGTBI dificulta la tasca dels ens locals en aquest sentit, de manera que en alguns casos aquest desplegament està subjecte a les voluntats personals dels càrrecs polítics o del personal tècnic d'igualtat de cada territori. 	<ul style="list-style-type: none"> • El SAI del Consell Comarcal del Maresme cobreix la demanda dels municipis amb menys de 20.000 habitants.
<ul style="list-style-type: none"> • El pressupost en general del que disposen els ajuntaments i el Consell Comarcal per destinar a les polítiques públiques sobre la diversitat afectiva, sexual i de gènere és molt limitat cosa que impedeix fer una intervenció de qualitat. 	<ul style="list-style-type: none"> • Majoritàriament els ajuntaments del Maresme realitzen accions de sensibilització sobre la diversitat afectiva, sexual i de gènere.
<ul style="list-style-type: none"> • El SAI és un servei molt ben valorat i imprescindible pel col·lectiu, tot i que s'aposta a nivell polític per aquest però manquen els recursos econòmics suficients per poder realitzar el servei en condicions. 	<ul style="list-style-type: none"> • Un nombre alt d'ajuntaments del Maresme compten amb un pressupost concret per les accions destinades a aquesta temàtica.

5.2.2. Coeducació i diversitat afectiva, sexual i de gènere

L'educació és un dels eixos més valorats per part de les persones participants en el procés de diagnosi. Concretament un 80% de les persones que van participar a l'enquesta ciutadana consideren que aquest àmbit ha de ser prioritari en el Pla. Tot i així

s'entenen les limitacions dels ens locals, ja que aquests únicament tenen competència a les escoles bressol, de manera que l'oferta de serveis de les administracions cap a la resta de centres educatius depèn de la voluntat de les persones que els gestionen. En concret, s'identifica per part de les persones entrevistades que hi ha **una polarització d'escoles, aquelles que estan treballant la diversitat afectiva, sexual i de gènere activament i aquelles que mostren reticències i actualment no ho estan incloent**.

S'assenyala però, que **les escoles que estan treballant la diversitat afectiva, sexual i de gènere acostumen a fer-ho a través de tallers, i de forma força aïllada, però en cap cas s'està incloent en el material curricular ni s'inclou dins unes directrius conjuntes**, el que genera que la sensibilització de l'alumnat depèn de si la persona professora si està sensibilitzada i implicada amb el tema o no. Tot i que actualment diversos ajuntaments de la comarca estan apostant per la implementació de projectes de coeducació en els seus municipis, encara que el reconeixement de la diversitat afectiva, sexual i de gènere en els seus formularis encara és incipient.

Per altra banda, és rellevant com **quasi la meitat dels ajuntaments (47%) que han respost el qüestionari han realitzat alguna acció de difusió, sensibilització o formació sobre diversitat afectiva-sexual i de gènere o per prevenir la LGTBIfòbia als centres educatius**. Les formacions han estat destinades en major mesura a l'alumnat, professorat i famílies de secundària per sobre les de primària. I el grup destinatari amb major formació ha sigut l'alumnat (42%).

És rellevant com manca la xarxa amb altres serveis municipals o comarcals d'atenció, acompanyament o assessorament de l'alumnat en temes de diversitat afectiva, sexual i de gènere. Una tasca que sovint queda desatesa, ja que el professorat no té les eines per cobrir-ho i tampoc la informació per derivar a l'alumnat al servei pertinent.

Destaca el projecte **Coeducació a Bressol**, un projecte iniciat a Mataró, que busca acompanyar a les escoles bressol per integrar la diversitat afectiva, sexual i de gènere en el centre i fer-la més visible. S'entén l'escola com un agent de socialització bàsic en la construcció social i ciutadana, i en especial atenció en la primera infància, aquí rau la importància de desenvolupar aquest projecte. Ara per ara es valora molt positivament tot i que s'han observat algunes reticències tant de part de professorat com de famílies, una qüestió però que no preocupa en excés, ja que no és generalitzada. En concret **s'observa una diferència generacional entre el professorat on les persones més joves estan més a favor de treballar aquesta temàtica**. Per altra banda, també es considera que falta més difusió d'aquest però s'anirà construint poc a poc per anar consolidant les bases del projecte.

L'ajuntament de Mataró té la voluntat d'estendre el projecte a les escoles primària i secundària. Tot i que al no ser competència de l'ajuntament seria necessària la implicació de la Generalitat.

Per altra banda, el Consell Comarcal compta amb la **maleta coeducadora**, un recurs per a les escoles de primària enfocada a treballar la diversitat de gènere i cultural, i entre d'altres inclou també la diversitat afectiva, sexual i de gènere, i compta amb una Guia per a la seva implementació.

Figura 2: Imatges de la Maleta coeducadora i la Guia per a la seva implementació



Font: pàgina web del Consell Comarcal del Maresme

Finalment, cal destacar el programa Coeduca't (impulsat pel Departament d'Educació de la Generalitat de Catalunya), que és una formació per a professorat d'escoles primàries sobre com integrar la mirada d'igualtat i d'LGTBI de forma transversal. Ajuntaments com El Masnou, Tiana, Canet i Sant Pol de Mar estan iniciant projectes de coeducació als seus centres educatius.

ÀREES DE MILLORA	PUNTS FORTS
<ul style="list-style-type: none"> • Les escoles que estan treballant la diversitat afectiva, sexual i de gènere ho solen fer a través d'accions puntuals i aïllades. 	<ul style="list-style-type: none"> • El projecte Coeducació a Bressol de l'Ajuntament de Mataró és l'inici de treballar la diversitat afectiva, sexual i de gènere de forma transversal en l'àmbit educatiu.
<ul style="list-style-type: none"> • La voluntat de treballar aquesta temàtica a l'aula depèn de l'interès particular del professorat, de manera que genera polarització entre centres o aules on es treballa i altres que no. 	<ul style="list-style-type: none"> • La maleta coeducadora del Consell Comarcal del Maresme és un recurs de gran èxit que propicia treballar la diversitat afectiva, sexual i de gènere.
<ul style="list-style-type: none"> • Manca una xarxa entre les escoles i els serveis d'atenció, acompanyament i assessorament del col·lectiu LGTBI com el SAI. 	<ul style="list-style-type: none"> • El programa Coeduca't impulsat pel Departament d'Educació, <u>que</u> és una formació per a professorat d'escoles primàries sobre com integrar la mirada LGTBI de forma transversal.

5.2.3. Salut

En general l'àmbit de la salut és una àrea en la que s'ha generat poca intervenció en relació a la diversitat afectiva, sexual i de gènere. Només un centre de salut primària dels que van participar en el qüestionari ha realitzat formació sobre salut LGTBI al personal sanitari del municipi, un 16% han fet campanyes per promoure aquesta perspectiva en l'àmbit sanitari en general i un 11% ho han fet específicament sobre salut sexual i reproductiva.

Els CAPs no reconeixen la diversitat afectiva, sexual i de gènere en els formularis i en la documentació pròpia i només el 16% del personal sanitari del municipi coneix i es coordina amb el SAI comarcal/local per derivar persones amb inquietuds o necessitats relacionades amb la seva diversitat afectiva, sexual i/o de gènere.

Per part de les persones entrevistades s'ha identificat que el sexili comentat a l'inici de la diagnosi, també afecta en aquest àmbit, ja que sovint les persones no heteronormatives de la comarca prefereixen recórrer als serveis sanitaris públics de grans ciutats i no els locals per mantenir l'anonimat. Per altra banda, cal destacar l'existència a Catalunya del servei Trànsit, un servei de salut gratuït d'informació i assessorament a persones trans que fins fa poc només estava present a Barcelona i que recentment ha obert oficines a altres ciutats grans com Manresa. Un servei que no s'ofereix a la comarca del Maresme.

Cal destacar que per part de les persones entrevistades han arribat queixes de dones lesbianes i persones trans sobre com s'ha tractat la seva orientació sexual o la seva identitat de gènere en els serveis sanitaris de la comarca.

És rellevant però, recordar que és un àmbit on l'impacte dels ajuntaments i del Consell Comarcal és limitat, ja que no és competència seva. Tot i així, la seva incidència pot anar canalitzada amb accions de sensibilització per exemple sobre VIH o les sexualitats no normatives, etc., o en crear aliances amb serveis especialitzats com podria ser el SAI Maresme.

ÀREES DE MILLORA	PUNTS FORTS
<ul style="list-style-type: none"> La manca de xarxa entre els centres d'atenció primària i els SAI impedeix derivar a les persones que necessiten aquest servei. 	<ul style="list-style-type: none"> Existència d'un Centre Sanitari que ha realitzat formació per als seus professionals en matèria de diversitat afectiva, sexual i de gènere.
<ul style="list-style-type: none"> Falta formació pel personal dels centres sanitaris per tal de poder tractar a les persones del col·lectiu LGTBI sense prejudicis. 	
<ul style="list-style-type: none"> La dificultat dels ens locals d'incidir en aquest àmbit, ja que no és de la seva competència directa. 	

5.2.4. Visibilitat i participació

L'espai públic és encara un espai a conquerir en termes de visibilitat LGTBI. Si es vol aconseguir que les persones del col·lectiu mostrin sense por la seva orientació afectiva i sexual i la seva identitat de gènere a l'espai públic, cal assegurar que aquestes expressions seran respectades i no les exposarà a la discriminació i a la violència.

El posicionament públic dels ajuntaments del Maresme i del Consell Comarcal és clau i destaca com **un percentatge molt elevat d'ens locals dels quals van participar al qüestionari (79%) fa accions per commemorar el 28 de Juny**, Dia internacional pels drets del col·lectiu LGTBI. Amb menor mesura un 47% les fa també per la diada del 17 de Maig, Dia internacional contra la LGTBIfòbia. I un 42% en fa en dies que no són destacats. Majoritàriament les accions es basen en realitzar xerrades o formacions obertes amb voluntat de sensibilitzar, penjar les banderes al balcó dels ajuntaments o a l'enllumenat de la carretera nacional que travessa alguns municipis de la comarca, i pintar bancs i passos de zebra amb els colors de l'arc de Sant Martí. Destaca la penjada de banderes a la carretera nacional durant 2 anys consecutius, una proposta que va sorgir d'una reunió celebrada amb entitats LGTBI al 2020.

Figura 3: Exemple d'accions realitzades pels ajuntaments de la comarca i el Consell Comarcal per commemorar les diades significatives del col·lectiu LGTBI



Font: pàgina web de l'Ajuntament de Mataró i del Consell Comarcal del Maresme.

En relació a les entitats LGTBI del municipi és rellevant, com s'ha mencionat a l'inici de la diagnosi, **com un 70% de les persones que van respondre l'enquesta ciutadana no coneixen cap entitat o organització LGTBI+ del Maresme**. De la mateixa manera que s'assenyala que el nombre d'entitats és limitat. Dos indicadors de la **poca politització i associacionisme de la població de la comarca en aquesta temàtica i de la manca de visibilitat de les entitats ja existents**.

És rellevant, com només un 32% dels ajuntaments que van participar al qüestionari han **identificat entitats LGTBI del municipi** amb les quals tenen una relació diversa, des de relacions cordials a atorgaments de subvencions o organitzacions d'accions conjuntes.

De les entitats conegudes però destaquen les següents:

Taula 2: Entitats LGTBI de la comarca del Maresme.

Entitat	Municipi
Mataró LGTBI	Mataró
Amunt LGTBI	Arenys de Munt
SOM Masnou	El Masnou
Joves dissidents	Arenys de Mar
Queers Tropicals	Premià de Mar
Calella LGTBIQ+ Transformadora	Calella

Font: elaboració pròpia a través de les eines de recollida d'informació de la diagnosi – entrevistes en profunditat i grups focals.

La visibilitat d'aquestes associacions no és igual per a totes, sinó que Mataró LGTBI, Amunt LGTBI i SOM Masnou destaquen per sobre les altres. A continuació s'exposa les principals línies d'actuació que tenen cada una d'aquestes.

➤ **Mataró LGTBI** és una entitat que busca generar un espai de trobada, reflexió i debat sobre els temes que afecten al col·lectiu LGTBI, denuncien la LGTBIfòbia i generen campanyes de difusió per tal de sensibilitzar a la ciutadania sobre aquesta temàtica. Han realitzat:

- Una campanya de sensibilització en el món de l'esport.
- Realitzen formacions i conferències a centres educatius i altres espais de la ciutat vinculats o no a l'educació com a les biblioteques.
- Generen espais relacionals, com trobades a un bar per compartir vivències.
- Organitzen els premis LGTBI en el context del 28J on visibilitzen persones que aporten valor a la temàtica.
- Participen en els mitjans audiovisuals de Mataró.

Tenen molta diversitat interna - gent jove, adulta, amb diversitat funcional, etc.- i treballen en xarxa amb altres entitats i institucions.

➤ **Amunt LGTBI** es presenta com un espai de reflexió i acompanyament per a persones del col·lectiu LGTBI. L'entitat va iniciar la seva activitat un any abans de la pandèmia de la Covid-19 i està integrada per persones amb diversitat afectiva, sexual i de gènere i persones heteronormatives. Tenen un vincle estret amb les institucions i estan en procés de consolidació. Concretament han realitzat 2 accions:

- La pintada de 3 bancs a la plaça de l'església d'Arenys de Munt amb la bandera de l'arc de Sant Martí, com a acte inaugural amb la presència de la Meritxell Romero, Consellera delegada d'Equitat i Acció Social del Consell Comarcal del Maresme.
- La creació i difusió d'una obra de teatre sobre la transsexualitat, anomenada "Sense retrets". Es va inaugurar al maig de 2021 amb la posterior taula rodona amb activistes i polítiques vinculades a la temàtica com la Mireia Mata, la Meritxell Romero i la Clara Palau. Un acte molt ben valorat que va assolir una gran audiència. L'objectiu és estendre l'obra per arreu de la comarca per tal de sensibilitzar a la ciutadania sobre el col·lectiu trans.

Paral·lelament estan en procés de formació interna per poder posteriorment divulgar la seva línia política a les escoles, una proposta congestionada amb el Consell comarcal.

➤ **SOM Masnou** té com a objectius:

- Donar visibilitat al col·lectiu LGTBI i a la diversitat afectiva, sexual i de gènere per tal de desmentir estigmes.
- Enregistrar les agressions LGTBIfòbiques, ja que estan en contacte amb l'Observatori contra l'homofòbia.
- Realitzar tallers, exposicions, cines fòrum etc., per fomentar la diversitat afectiva, sexual i de gènere.

I com a tasques concretes destaca, la commemoració de diades com el 17 de Maig, dia internacional contra la LGTBI-fòbia, o el 28 de Juny, dia internacional pels drets del col·lectiu LGTBI. Activitats sovint realitzades amb el suport o conjuntament amb l'Ajuntament d'El Masnou. I la realització dels Premis Anuals SOM Masnou, amb els quals es premia a persones que han lluitat pel col·lectiu durant l'any o en la seva trajectòria de vida.

Finalment es reflexiona que les entitats sovint van per davant les administracions sobretot en un tema de difusió del contingut que generen a les xarxes socials.

ÀREES DE MILLORA	PUNTS FORTS
<ul style="list-style-type: none"> • Es reclama la necessitat de visibilitzar el col·lectiu més enllà de les diades assenyalades i realitzar-ho amb accions transversals i no actes aïllats. 	<ul style="list-style-type: none"> • Gran part dels ajuntaments de la comarca visibilitzen les diades més comunes destinades al col·lectiu LGTBI, com el 28J i el 17M.
<ul style="list-style-type: none"> • El teixit associatiu LGTBI de la comarca és limitat, un fet que obstaculitza la creació d'identitat ciutadana sobre la diversitat afectiva, sexual i de gènere. 	<ul style="list-style-type: none"> • Es reconeix la tasca de les entitats del municipi com a agents de canvi i sensibilització sobre la diversitat afectiva, sexual i de gènere.

5.2.5. Esport i lleure³⁴

L'àmbit d'esports i lleure no és una àrea prioritària en relació la diversitat afectiva, sexual i de gènere entre els ajuntaments del Maresme. Cap ajuntament ha ofert formació en aquesta temàtica a l'entorn esportiu, d'igual manera que els equipaments i les entitats d'àmbit esportiu no inclouen aquesta diversitat en els seus formularis i documentació. Tot i així un 5% (1) ha fet campanyes contra la LGTBIfòbia a l'entorn esportiu local i 1 (5%) municipi compta amb els equipaments esportius locals trans*inclusius. Per altra banda, dos ajuntaments han ofert formació en l'àmbit del lleure.

Cal destacar la tasca de la capital de comarca en l'àmbit esportiu, ja que s'està **elaborant un Protocol de prevenció de les agressions en aquest àmbit**, acompanyat d'accions concretes com la llegida d'un manifest sobre l'adaptació dels vestuaris per ser inclusius. De la mateixa manera que l'entitat Mataró LGTBI va realitzar una **campanya a les xarxes que va tenir molt èxit anomenada "Esport amb orgull"** en el marc del 19 de febrer, Dia internacional contra la LGTBIfòbia a l'esport.

Figura 4: Cartell de la campanya "Esport amb orgull"

³⁴ És rellevant com des de l'Àrea d'Esports de la Diputació de Barcelona s'està impulsant la realització de Plans d'Igualtat de gènere als esports, com per exemple els elaborats recentment a Viladecans i Granollers.



Font: pàgina web de l'entitat Mataró LGBTI.

Una altra iniciativa en aquest àmbit és la de la Xarxa de Municipis LGBTI de Catalunya que al juliol de 2021 va organitzar la 2a trobada virtual de joves LGBTIQ+ anomenada "Orgullosament diversxs". Un espai de coneixença i debat envers les diversitats sexuals i de gènere, per tal de donar veu als i les joves.

ÀREES DE MILLORA	PUNTS FORTS
<ul style="list-style-type: none"> Manca formació entre els i les professionals d'aquest àmbit en diversitat afectiva sexual i de gènere. 	<ul style="list-style-type: none"> Es valora positivament l'elaboració d'un Protocol de prevenció de les agressions en l'àmbit esportiu a la capital de la comarca.
<ul style="list-style-type: none"> Els formularis i la documentació dels centres esportius no inclouen un llenguatge inclusiu. Igual que la majoria d'equipaments no són trans*inclusius. 	<ul style="list-style-type: none"> Mataró LGBTI ha realitzat una campanya anomenada "Esport amb orgull" per trencar amb els estigmes i sensibilitzar la perspectiva LGBTI en l'esport.

5.2.6. Cultura i oci

Una de les qüestions que més dificulten el ple reconeixement de la diversitat afectiva, sexual i de gènere és el desconeixement i els estereotips àmpliament estesos a la societat. En general l'oferta cultural dels municipis no acostuma a incloure referents positius LGBTI, reforçant així la seva invisibilitat. Cal tenir en compte que la promoció d'una cultura inclusiva amb la diversitat afectiva, sexual i de gènere és una eina clau per transformar l'imaginari social³⁵.

Per això és rellevant, com **dels ajuntaments que van participar al qüestionari, un 21% visibilitza les realitats de les persones que formen part del col·lectiu LGBTI en la programació artística i cultural local**, normalment associat a diades concretes del col·lectiu. El que demostra la implicació de les àrees de cultura en la visibilitat del col·lectiu.

Destaquen les biblioteques com un espai on es treballa la diversitat afectiva, sexual i de gènere, ja que un 32% dels ajuntaments que van respondre el qüestionari compten amb un fons específic sobre diversitat afectiva-sexual i de gènere a la biblioteca

³⁵ Diputació Barcelona, 2017.

municipal. Tot i que se sol fer a través d'accions puntuals sense unes línies transversals, ja que només 1 biblioteca de la comarca dels municipis que van contestar el qüestionari reconeix la diversitat afectiva, sexual i de gènere i la diversitat familiar en els formularis i la documentació pròpia.

Cal assenyalar que des del **Consell Comarcal s'ha elaborat una Guia de recursos per a biblioteques amb perspectiva de gènere i LGTBI** que compta amb un seguit d'eines per facilitar al personal d'aquest servei públic la incorporació de la perspectiva de gènere i de la diversitat afectiva i sexual a les seves pràctiques diàries de forma interseccional. De la mateixa manera que com a acció cultural es realitza el concurs literari LGTBI anual.

Figura 5: Imatge de la Guia de recursos per a biblioteques amb perspectiva de gènere i LGTBI



Font: pàgina web del Consell Comarcal del Maresme

Per altra banda destacar que l'associació Planeta Lletra conjuntament amb Mataró LGTBI van elaborar i editar al juny del 2021 una revista que inclou la perspectiva LGTBI.

Finalment, en relació a l'oci nocturn, hi ha diversitat d'opinions però en general s'identifica que els locals solen ser sensibles amb la diversitat afectiva, sexual i de gènere. La preocupació sorgeix fora dels establiments amb l'ambient que es genera al voltant de l'oci. Davant d'aquesta situació, el Consell Comarcal està en procés d'elaborar un Protocol Comarcal d'abordatge de les violències masclistes i LGTBIfòbiques als espais d'oci públics, orientat sobretot a la població jove del territori.

ÀREES DE MILLORA	PUNTS FORTS
<ul style="list-style-type: none"> S'identifica l'ambient que es crea al voltant de l'oci nocturn com un espai no segur per a les persones del col·lectiu LGTBI. 	<ul style="list-style-type: none"> Es valora positivament que una proporció dels ajuntaments de la comarca inclou referents LGTBI a les programacions culturals.
	<ul style="list-style-type: none"> Destaquen les biblioteques com espais on s'està treballant i visibilitzant la diversitat afectiva, sexual i de gènere.
	<ul style="list-style-type: none"> L'elaboració de la Guia de recursos per a biblioteques amb perspectiva de gènere i LGTBI del Consell Comarcal.

5.2.7. LGTBIfòbia

La LGTBIfòbia engloba tot tipus de discriminacions i agressions contra les persones que s'identifiquen amb algunes de les lletres de l'acrònim; així doncs, inclou l'homofòbia, la lesbofòbia, la bifòbia, la tranfòbia i la intersexfòbia. És rellevant com al 2020 aquest tipus de violència va augmentar a Catalunya un 25% respecte l'any anterior, convertint-se en la xifra més alta en comparació als darrers 5 anys. Dades que malauradament es corresponen amb l'auge de casos que hem pogut observar en els mitjans de comunicació en els darrers mesos.

A Catalunya la majoria de casos (41,6%) són agressions verbals, físiques, assetjaments i vexacions i majoritàriament es donen a l'espai públic. Tot i així, la infradenúncia és un dels principals problemes detectats (OCH, 2019). La majoria de les vegades no s'arriba a posar la denúncia, ja sigui per evitar ser estigmatitzades, per por al seu entorn familiar, per la normalització d'aquestes experiències o perquè les persones afectades pensen que no servirà de res.

Una situació similar es troba a la comarca del Maresme on un 91,5% de les persones que van participar a l'enquesta ciutadana consideren que hi ha LGTBIfòbia, però aquesta queda invisibilitzada per la infradenúncia.

Cal assenyalar també com dels 4 SAI disponibles a la comarca (3 municipals i 1 comarcal) i els 2 punts d'atenció LGTBI tant locals com el comarcal, només 2 disposen de dades sobre les atencions realitzades, el que deixa poc marge per analitzar les agressions que es pateixen al territori; i en concret només un municipi que va participar al qüestionari ha enregistrat agressions LGTBIfòbiques. Un fet vinculat a la poca trajectòria d'aquests espais que majoritàriament es van inaugurar molt recentment.

Per altra banda, **el 26% dels municipis que van contestar el qüestionari compten amb un protocol contra l'assetjament sexual i de gènere amb perspectiva LGTBI aprovat.** Un protocol però, destinat principalment al personal propi de l'ajuntament, i únicament en 2 casos s'estén a la ciutadania en general. I també un 26% dels ajuntaments han realitzat **campanyes específiques per combatre la LGTBIfòbia al municipi**, a través de campanyes de sensibilització presencials o per xarxes socials³⁶.

³⁶ Des de la Direcció General de Polítiques Públiques LGBTI+ de la Generalitat s'està treballant per eradicar la LGTBIfòbia. Un compromís que es plasma amb l'aprovació del Protocol del deure d'intervenció de les persones que treballen a les administracions públiques de Catalunya, que basat en l'article 11 de la Llei 11/2014, s'exposa que el deure d'intervenció fa referència a l'obligatorietat que tenen aquestes persones d'informar als cossos de seguretat o a la Direcció General d'Igualtat de la Generalitat quan tinguin

Tot i així només 3 ajuntaments han fet formació al personal de la policia local sobre la temàtica LGTBI.

Finalment, posar en valor que la pròpia realització del present Pla i les accions incloses en tot ell contribueixen a eradicar la LGTBIfòbia. Tot i així s'ha reservat un espai propi per aquest apartat per la rellevància social i política que implica.

ÀREES DE MILLORA	PUNTS FORTS
<ul style="list-style-type: none"> Les agressions LGTBIfòbiques de la comarca del Maresme no se solen denunciar. Un fet preocupant ja que pot significar desconfiança cap al sistema o no reconeixement de les agressions. 	<ul style="list-style-type: none"> El 26% dels ajuntaments que va participar al qüestionari compten amb un protocol intern contra l'assetjament sexual i de gènere amb perspectiva LGTBI aprovat.
<ul style="list-style-type: none"> Inexistència de protocols contra l'assetjament sexual i de gènere amb perspectiva LGTBI adreçats a la ciutadania. 	<ul style="list-style-type: none"> Alguns ajuntaments fan campanyes específiques per combatre la LGTBIfòbia al municipi.
Manca de formació sobre temàtica LGTBI al personal de la policia local dels municipis del territori.	

5.2.8. Drets laborals, Acció social, Diversitat cultural i religiosa i Habitatge

Les polítiques de diversitat afectiva, sexual i de gènere de la comarca del Maresme no són del tot comunes en els àmbits laboral, d'acció social, de diversitat cultura i religiosa i d'habitatge. A més, atenent a la poca informació extreta en les diferents fonts d'informació realitzades s'ha considerat oportú l'agrupació dels resultats en un sol apartat.

Així doncs en relació a l'**àmbit laboral**, només 1 municipi dels que van contestar el qüestionari compta amb algun recurs d'assessorament o acompanyament davant casos de discriminació i/o agressions LGTBIfòbiques a l'entorn laboral. Només 4 municipis coneixen i/o utilitzen els recursos comarcals d'aquest àmbit. I només l'Ajuntament de Mataró ha iniciat una campanya d'inclusió laboral per les persones trans anomenada "Sóc trans".

Cal fer una especial referència al fet que aquest any des del Servei d'Ocupació de Catalunya (SOC) s'ha creat una nova línia d'inserció laboral dirigida a l'ocupació de les persones trans*, per tractar-se d'un col·lectiu amb fortes dificultats per inserir-se laboralment. La contractació anirà a càrrec de les entitats sense ànim de lucre.

Per altra banda, referent a l'**àmbit d'acció social** només 1 municipi dels que han respost el qüestionari fa accions per donar suport als infants LGTBI del municipi en situació de risc i 2 en fan destinades a persones grans o amb diversitat funcional també LGTBI. Cal destacar però, l'organització de la taula de debat "transició en menors" el realitzada el juny del 2021, una acció que sorgeix arran de constatar l'elevada demanda

coneixement o sospita fonamentada de discriminació o violència per raó d'orientació sexual, identitat de gènere o expressió de gènere.

de canvi de nom en la targeta sanitària per part de menors i consultes de les famílies en relació amb la transició dels seus fills i filles, al SAI Maresme.

Sobre la **diversitat cultural i religiosa** només 1 ajuntament dels que han participat en el qüestionari ha fet accions per donar suport a persones que formen part del col·lectiu LGBTI que viuen al municipi, procedents d'altres països i/o demandants d'asil o refugi. I cap ha fet accions per promoure el debat sobre la diversitat afectiva-sexual i de gènere en els espais religiosos o interreligiosos del municipi.

I finalment sobre l'**àmbit d'habitatge** també ha quedat al marge de les accions i polítiques en favor de la diversitat afectiva, sexual i de gènere de la comarca, ja que no hi ha cap ajuntament dels que han participat en el qüestionari que disposi de recurs d'assessorament o acompanyament davant casos de discriminació en l'accés a l'habitatge del col·lectiu LGBTI.

ÀREES DE MILLORA	PUNTS FORTS
<ul style="list-style-type: none"> Majoritàriament els municipis de la comarca no compten amb recursos d'assessorament o acompanyament davant casos de discriminació i/o agressions LGBTIfòbiques a l'entorn laboral ni tenen xarxa amb els SAI locals o comarcals. 	<ul style="list-style-type: none"> L'ajuntament de Mataró ha iniciat una campanya d'inclusió laboral per les persones trans.
<ul style="list-style-type: none"> Manca una política activa d'ocupació per a les persones trans* estesa per la comarca. 	<ul style="list-style-type: none"> L'existència d'algunes iniciatives aïllades en alguns municipis de la comarca per atendre les necessitats de persones no heteronormatives en situació de vulnerabilitat o amb necessitats especials.
<ul style="list-style-type: none"> Inexistència de projectes o accions impulsats des dels ens locals per atendre les necessitats de les persones que formen part del col·lectiu LGBTI d'origen estranger residents a la comarca. 	<ul style="list-style-type: none"> Accions aïllades de suport a persones no heteronormatives d'origen estranger, residents al territori.
<ul style="list-style-type: none"> Els ajuntaments del Maresme igual que el Consell Comarcal treballen la diversitat afectiva, sexual i de gènere sense incloure la perspectiva interseccional ja que les àrees com acció social, diversitat cultural i religiosa, drets laborals i habitatge permeten observar les discriminacions encreuades. 	<ul style="list-style-type: none">

5.3 Recull de les prioritats identificades per les persones participants a tenir en compte en la futura elaboració del Pla Comarcal LGTBI.

En aquest apartat es mostren les accions micro i macro considerades prioritàries per tal de garantir els drets de les persones que formen part del col·lectiu LGTBI a la comarca i combatre la LGTBIfòbia. Aquestes accions són els primers passos per consolidar el Pla d'Acció del Consell Comarcal del Maresme. Així doncs s'han agrupat les accions esmentades per les persones participants en la recollida d'informació en grans categories:

COMPROMÍS INSTITUCIONAL:

FORMACIÓ:

- Oferir formació per sensibilitzar a totes les persones del sector públic treballadores en contacte amb la ciutadania, és a dir, policia, serveis socials, professorat, monitoratge, personal sanitari, dels centres esportius etc.
- Formar al personal funcionari i laboral dels ajuntaments.

SENSIBILITZACIÓ:

- Realitzar campanyes de sensibilització simples i concises.
- Visibilitzar persones referents del col·lectiu, en especial atenció lesbianes, trans* i intersexuals com a col·lectius amb menys reconeixement.
- Dissenyar un catàleg de tallers com a Consell Comarcal per introduir contingut als centres escolars.
- Realitzar campanyes de sensibilització destinades a les persones adultes, les quals s'ha identificat que mostren més reticències que les joves.

COMUNICACIÓ:

- Incloure la diversitat afectiva, sexual i de gènere en les comunicacions institucionals, tant en el llenguatge com en les imatges.
- Estendre el llenguatge inclusiu a tots els formularis dels serveis públics, un fet que propicia que les persones se sentin reconegudes per la seva administració.

INTEGRACIÓ DE LES POLÍTIQUES TRANSVERSALS A LES ADMINISTRACIONS:

- Realitzar polítiques públiques de diversitat afectiva, sexual i de gènere, que afectin tots els espais on les administracions locals tenen competències. Com per exemple fer dels lavabos municipals espais inclusius o presentacions de llibres LGTBI a les biblioteques municipals.
- Incorporar accions d'intervenció més enllà de les de sensibilització.

POLÍTIQUES INTERSECCIONALS:

- Establir polítiques interseccionals, com per exemple promoure el disseny d'accions culturals que mostrin la diversitat interna del col·lectiu LGTBI del territori en termes d'origen, edat, corporal, de classe, etc. o promoure la creació d'oficines del Servei d'Acompanyament, Orientació i Inserció Laboral per a persones trans* del SOC a la comarca del Maresme.

FINANÇAMENT:

- Augmentar el finançament destinant a les polítiques públiques sobre la diversitat afectiva, sexual i de gènere.

ORGANITZACIÓ INTERNA:

- Establir una regidoria d'igualtat o equitat obligatòria a tots els municipis de la comarca a poder ser amb personal tècnic, o únicament una persona tècnica responsable. En definitiva tenir una persona a jornada completa referent a tots els ajuntaments de la comarca en relació la diversitat afectiva, sexual i de gènere.
- O mancomunar una figura de tècnica d'igualtat des del consorci pels ajuntaments que no s'ho poden permetre mantenir-ne una en particular.

SERVEI D'ATENCIÓ INTEGRAL LGTBI (SAI):

- Consolidar una xarxa amb la resta de serveis públics de la comarca perquè derivin les persones que ho necessiten. Una xarxa amb escoles, centres de salut primària, centres esportius, etc.
- Garantir el suport necessari a les persones que pateixen o poden patir agressions lgtbifòbiques en tot el procés (atenció psicològica, jurídica, acompanyament en el procés, treball amb la comunitat, inserció laboral) per animar a denunciar.
- Augmentar el pressupost i millorar les condicions laborals de les persones treballadores al servei.
- Crear un "servei de trànsit", és a dir, un espai de salut per les persones trans*.
- Crear espais de trobada per persones trans*.

VINCLE AMB LES ADMINISTRACIONS NACIONALS:

- Generar un diàleg fluid amb les administracions supralocals com la Generalitat i la Diputació per traspasar aspectes a millorar dels que aquestes administracions tenen les competències.

COEDUCACIÓ I DIVERSITAT AFECTIVA, SEXUAL I DE GÈNERE:

- Consolidar la coordinació entre els centres educatius i els SAI locals i comarcal per derivar als alumnes infants i adolescents i familiars del col·lectiu LGTBI i cobrir les seves necessitats d'acompanyament o assessorament.
- Estendre el projecte Coeducació Bressol a les escoles de primària i secundària (tot i que seria una gestió amb la Generalitat que és qui té les competències d'aquests centres).
- Incloure les famílies com a col·lectiu amb qui treballar la diversitat afectiva, sexual i de gènere.
- Establir una xarxa de la comunitat educativa, és a dir, amb escoles bressol, escoles primària, instituts i espais joves, serveis territorials d'ensenyament i entitats, entre d'altres per compartir recursos i establir directrius conjuntes a l'hora de treballar la diversitat afectiva, sexual i de gènere.

SALUT

- Formar el personal de l'àmbit sanitari del municipi en diversitat afectiva, sexual i de gènere.
- Crear campanyes per promoure la salut sexual i reproductiva de les persones que formen part del col·lectiu LGTBI.
- Generar xarxa amb professionals de salut municipals i supramunicipals per incloure la diversitat sexual i de gènere en l'àmbit.

VISIBILITAT I PARTICIPACIÓ:

VISIBILITAT:

- Augmentar la visibilitat de la diversitat afectiva, sexual i de gènere per part dels ajuntaments de la comarca i ampliar les diades commemorades, no únicament el 17M i el 28J.
- Fomentar la visibilitat de lesbianes, trans* i intersexuals.
- Consensuar un model de visibilització efectiu, que aprofiti al màxim els recursos de la comarca i tingui major impacte en la ciutadania, amb el suport del Consell Comarcal del Maresme.

PARTICIPACIÓ:

- Promoure les entitats LGTBI al territori, a través de convenis, subvencions o facilitats burocràtiques.
- Iniciar una xarxa d'entitats en favor de la diversitat afectiva, sexual i de gènere, - per exemple- amb reunions periòdiques liderades pel Consell Comarcal.
- Fomentar un espai de visibilització en els mitjans de comunicació locals o comarcals (programes de ràdio o de televisió)

ESPORT I LLEURE:

- Incloure un llenguatge inclusiu als formularis i comunicacions dels centres esportius.
- Construir vestuaris trans*inclusius.
- Fer campanyes de sensibilització a les entitats d'educació no formal.

CULTURA I OCI:

- Consolidar el concurs de relats sobre la diversitat de la comarca sobre la diversitat afectiva, sexual i de gènere que s'està organitzant des del Consell Comarcal del Maresme.
- Establir Punts d'atenció i informació en les festes majors i espais d'oci de la comarca amb perspectiva LGTBI.
- Promoure una programació cultural amb perspectiva de gènere a la comarca.
- Difondre i implementar el protocol d'abordatge de les violències masclistes i lgtbifòbiques als espais públics d'oci.
- Incloure noms de figures LGTBI en el nomenclàtor.

LGTBIFÒBIA:

- Establir Punts Liles a les zones identificades com a no segures pel col·lectiu LGTBI com la zona dels polígons industrials de Mataró, els voltants del tren i la zona de la platja.
- Realitzar campanyes per fomentar el reconeixement de les agressions verbals cap al col·lectiu com a LGTbifòbia.
- Elaborar Protocols contra l'assetjament sexual amb perspectiva LGTBI i de gènere cap a la ciutadania.
- Establir protocols unitaris davant agressions LGTbifòbiques, com per exemple fer una acció conjunta en els municipis.

MERCAT LABORAL:

- Consolidar un servei d'ocupació per a les persones trans*.
- Desplegar la unitat d'atenció a les persones trans* (del SOC) al territori.
- Combatre la discriminació per raó d'orientació sexual, identitat de gènere i expressió de gènere en l'àmbit laboral de les empreses.

Finalment afegir que, s'ha jerarquitzat els àmbits d'actuació més prioritaris per treballar el tema LGTBI al Maresme per part de les persones enquestades i coincideix, tal com s'observa a la següent taula que en primera posició es troba l'àmbit educatiu, seguit de la necessitat de visibilitzar el col·lectiu i erradicar la LGTBI-fòbia. A una distància prudencial es troba l'àmbit esportiu, acció social, drets laborals, cultura i oci, diversitat cultural i religiosa, espai públic, salut i de forma residual habitatge.

Taula 3: Àmbits prioritaris per treballar el tema LGTBI al Maresme

Àmbit prioritari d'actuació	Persones
1. Coeducació i diversitat afectiva, sexual i de gènere	662
2. Visibilitat i participació	410
3. LGTBI-fòbia	306
4. Esports i lleure	182
5. Acció social	179
6. Drets laborals	179
7. Cultura i oci	174
8. Diversitat cultural i religiosa	168
9. Espai públic	166
10. Salut	138
11. Habitatge	29

Base: 787. // Font: elaboració pròpia a partir de l'enquesta ciutadana del Pla Comarcal per la diversitat afectiva, sexual i de gènere del Consell Comarcal del Maresme (abril – maig, 2021).

6. PLA D'ACCIÓ

En aquest apartat presentem les línies d'acció, objectius i accions del pla d'acció per la diversitat afectiva, sexual i de gènere del Consell Comarcal del Maresme.

Aquestes línies, objectius i accions han estat elaborades a partir de les aportacions de les diverses persones que van participar en les diferents fases de la diagnosi realitzada al territori i que van ser posteriorment prioritzades amb la participació de moltes d'elles, a més de diferents persones de perfil tècnic de la comarca

En cadascuna de les línies presentem els objectius i accions en ordre descendent de prioritat, d'acord a la valoració sistematitzada de totes aquestes persones.

En cadascuna de les accions recollides s'inclouen apartats orientats a definir les àrees responsables de la seva implementació i els terminis en què s'espera realitzar-les; tot això, d'acord a la valoració política i tècnica realitzada per les persones responsables de la implementació del pla al Consell Comarcal del Maresme.

LÍNIA D'ACCIÓ 1: ORGANITZACIÓ I COMPROMÍS INSTITUCIONAL

L1 / Objectiu 1: Incorporar la perspectiva LGTBI de manera transversal en el desenvolupament de les polítiques del Consell Comarcal.			
Accions	Indicadors	Responsable(s)	Termini
<ul style="list-style-type: none"> Aprovació i difusió del Pla LGTBI del Consell Comarcal. 	<ul style="list-style-type: none"> Existència d'un document que descrigui les persones responsables per la implementació del Pla. Existència d'una comissió del Consell Comarcal que vetlli per l'execució del Pla. 	Àrea d'Equitat i Acció Social Direccions de les àrees del Consell Comarcal Referents d'Igualtat i LGTBI de la comarca	Gener-març 2022
<ul style="list-style-type: none"> Consolidació de la comissió territorial d'igualtat i del grup de treball LGTBI del Consell Comarcal del Maresme, com a òrgan que vetlla per la transversalització de les polítiques d'igualtat i diversitats afectiva, sexual i de gènere del Consell Comarcal del Maresme. 	<ul style="list-style-type: none"> Nº de reunions realitzades anualment per la comissió de seguiment. 	Comissió transversal d'igualtat i LGTBI del Consell Comarcal del Maresme	2022
<ul style="list-style-type: none"> Incorporació i promoció de la perspectiva de diversitat afectiva, sexual i de gènere en totes les eines d'intervenció transversals municipals i comarcals (Plans, Protocols o Guies diverses). 	<ul style="list-style-type: none"> Nº d'eines amb perspectiva de diversitat afectiva, sexual i de gènere. 	Comissió transversal d'igualtat i LGTBI del Consell Comarcal del Maresme	2023
<ul style="list-style-type: none"> Augment del pressupost destinat a les polítiques públiques sobre la diversitat afectiva, sexual i de gènere. 	<ul style="list-style-type: none"> Import i % del pressupost anual del Consell Comarcal destinat al desenvolupament del Pla LGTBI. 	Àrea d'Equitat i Acció Social	2022
<ul style="list-style-type: none"> Formació del personal funcionari i laboral del Consell Comarcal i dels ajuntaments als que presta servei en perspectiva de gènere i LGTBI. 	<ul style="list-style-type: none"> Nº de formacions realitzades. Nº de persones formades. % de persones formades, respecte del total de treballadores. 	Àrea d'Equitat i Acció Social Àrea de Serveis Generals	2022-2023

	<ul style="list-style-type: none"> • Valoració de la formació per part de les persones assistents i de la persona/es formadores. 		
<ul style="list-style-type: none"> • Formació en perspectiva de gènere i LGTBI de les persones treballadores dels ens locals que atenen de manera directa la ciutadania (policia local, serveis socials, Oficina d'Atenció al Ciutadà, professorat, monitoratge, personal sanitari, etc.). 	<ul style="list-style-type: none"> • N° de formacions realitzades. • N° de persones formades. • Valoració de la formació per part de les persones assistents i de la persona/es formadores. 	Consell Comarcal del Maresme i ajuntaments de la comarca	2023-2024
<ul style="list-style-type: none"> • Incorporació de llenguatge inclusiu a tots els formularis i en les comunicacions institucionals dels ens locals. 	<ul style="list-style-type: none"> • N° de documents amb la identificació de gènere no binària (home / dona / no binari). • N° de documents que reconeguin la diversitat familiar. • Existència (o no) d'un protocol que permeti el canvi de nom de les persones trans* en la documentació municipal. • N° d'ajuntaments que han aprovat la instrucció 1/2019. • N° d'assessoraments i sessions informatives realitzades pel Consell Comarcal. 	Àrea de Serveis Generals del CCM i Recursos Humans dels ajuntaments	2021-2022
<ul style="list-style-type: none"> • Inclusió de la perspectiva LGTBI en les guies municipals de llenguatge no sexista. 	<ul style="list-style-type: none"> • Recull d'ajuntaments que tenen guies. • N° d'ajuntaments participants del curs del llenguatge inclusiu. • N° de formacions realitzades pels ajuntaments. 	Àrea de Serveis Generals del CCM i Recursos Humans dels ajuntaments	2021-2023
<ul style="list-style-type: none"> • Difusió de la guia de llenguatge inclusiu. 	<ul style="list-style-type: none"> • N° de presentacions de la guia realitzades. • N° de municipis i localitats de les presentacions. • N° d'assistents a les presentacions. 	Àrea d'Equitat i Acció Social i servei de Comunicació del CCM	2021-2023
<ul style="list-style-type: none"> • Consolidació d'un espai de coordinació comarcal a nivell supramunicipal amb els ajuntaments de la comarca. 	<ul style="list-style-type: none"> • N° de reunions de coordinació realitzades. • N° i descripció d'accions impulsades conjuntament. 	Àrea d'Equitat i Acció Social del CCM i ajuntaments de la comarca	2021-2025

L1 / Objectiu 2: Establir polítiques interseccionals pel col·lectiu LGTBI.			
Accions	Indicadors	Responsable(s)	Termini
<ul style="list-style-type: none"> Incorporació de la diversitat LGTBI, ètnica, d'edat, funcional, entre altres, en els materials de difusió dels ens locals que utilitzin imatges. 	<ul style="list-style-type: none"> Nº de documents que reconeguin la diversitat ètnica. Nº de documents que reconeguin la diversitat d'edat. Nº de documents que reconeguin la diversitat funcional. 	Àrea de Serveis Generals del CCM (Gabinet de comunicació)	2022-2025
<ul style="list-style-type: none"> Disseny d'accions culturals a nivell comarcal que mostrin la diversitat interna del col·lectiu LGTBI en termes d'origen, edat, corporal, de classe, etc., en general i destinades als espais d'oci en particular. 	<ul style="list-style-type: none"> Nº de d'accions culturals que mostren la diversitat del col·lectiu LGTBI del territori en termes d'origen, edat, corporal, de classe, etc. 	CCM i comarca	2022-2025
<ul style="list-style-type: none"> Incorporació de les necessitats especials en el disseny d'accions o activitats adreçades a les persones que formen part del col·lectiu LGTBI de la comarca, per exemple en termes de conciliació, lingüístiques, religioses, etc. 	<ul style="list-style-type: none"> Nº de polítiques adreçades a les persones que formen part del col·lectiu LGTBI que incorporin les seves necessitats especials. 	CCM i comarca	2022-2025

L1 / Objectiu 3: Consolidar el Servei d'Atenció Integral Maresme (SAI Maresme)			
Accions	Indicadors	Responsable(s)	Termini
<ul style="list-style-type: none"> Difusió del SAI Maresme i les seves funcions i serveis a la ciutadania i als diferents professionals dels ajuntaments de la comarca. 	<ul style="list-style-type: none"> Nº de presentacions del SAI realitzades. Nº de municipis i localitats de les presentacions. Nº d'assistents a les presentacions. Nº d'accions de difusió del servei realitzades. 	Àrea d'Equitat i Acció Social (SAI Maresme)	2021-2022
<ul style="list-style-type: none"> Consolidació del treball coordinat entre el SAI i els centres educatius, els de salut primària, esportius, etc. de la comarca per la derivació de les persones que ho necessitin. 	<ul style="list-style-type: none"> Nº de reunions de coordinació realitzades. Nº i descripció d'accions impulsades conjuntament. Nº de derivacions entre els serveis i el SAI. 	SAI Maresme	2022-2023

<ul style="list-style-type: none"> Implementació de campanyes per combatre la infradenúncia de les agressions que succeeixen al territori. 	<ul style="list-style-type: none"> Nº de campanyes realitzades. Nº de persones destinatàries de les campanyes. 	Àrees d'Equitat i Acció Social, Joventut, Comunicació i ajuntaments de la comarca	2023
<ul style="list-style-type: none"> Creació d'un sistema de recollida de dades d'atenció de persones LGTBI així com d'agressions LGTBI-fòbiques a la comarca. 	<ul style="list-style-type: none"> Elaboració (o no) d'un sistema de recollida de dades d'atenció 	Pendent de concreció	Pendent
<ul style="list-style-type: none"> Augment del pressupost i millora de les condicions laborals de les persones treballadores al servei. 	<ul style="list-style-type: none"> Import i % del pressupost anual del Consell Comarcal destinat al desenvolupament del SAI. 	Pendent de concreció	Pendent
<ul style="list-style-type: none"> Creació d'un espai de trobada i apoderament per a persones LGTBI en general, i en concret un de per a les famílies de menors trans*. 	<ul style="list-style-type: none"> Existència (o no) de l'espai de trobada. Nº de persones assistents. 	Àrea d'Equitat i Acció Social del CCM. Ajuntaments de la comarca	2023-2024

L1 / Objectiu 4: Promoure la consolidació del compromís dels ajuntaments de la comarca amb la Diversitat Sexual i de Gènere			
Accions	Indicadors	Responsable(s)	Termini
<ul style="list-style-type: none"> Promoció la creació de regidories d'igualtat i LGTBI o d'una persona tècnica responsable (amb opció de ser mancomunada) entre els municipis petits de la comarca. 	<ul style="list-style-type: none"> Nº de regidories d'igualtat i LGTBI de la comarca. Nº de persones tècniques responsables de la diversitat afectiva, sexual i de gènere en els ajuntaments de la comarca. 	Pendent de concreció	Pendent
<ul style="list-style-type: none"> Enfortiment del Grup de Treball LGTBI com a espai de coordinació entre el Consell Comarcal i els ajuntaments de la comarca. 	<ul style="list-style-type: none"> Nº de reunions realitzades anualment. Nº d'ajuntaments participants a les reunions. Nº i relació d'accions impulsades conjuntament. 	Àrea d'equitat i Acció Social i ajuntaments de la comarca	2021-2025
<ul style="list-style-type: none"> Reforç de la coordinació amb les administracions (Generalitat i Diputació) per indicar aspectes a millorar en que aquestes administracions tenen les competències. 	<ul style="list-style-type: none"> Nº de reunions de coordinació realitzades. Nº i relació d'aspectes a millorar suggerits pel Consell Comarcal del Maresme a la Generalitat i a la Diputació de Barcelona. 	Pendent de concreció	Pendent

LÍNIA D'ACCIÓ 2: COEDUCACIÓ I DIVERSITAT AFECTIVA, SEXUAL I DE GÈNERE

L2 / Objectiu 1: Promoure la coordinació entre el Consell Comarcal i els diferents agents d'àmbit educatiu de la comarca per treballar la perspectiva de la diversitat afectiva sexual i de gènere.			
Accions	Indicadors	Responsable(s)	Termini
<ul style="list-style-type: none"> Creació d'una xarxa comarcal de coeducació des d'una perspectiva interseccional per treballar la diversitat afectiva, sexual i de gènere. 	<ul style="list-style-type: none"> Nº de reunions de coordinació realitzades anualment. Nº d'agents i persones participants en les reunions. Nº i relació d'accions impulsades anualment. 	Àrea d'Equitat i Acció Social	2022-2023
<ul style="list-style-type: none"> Creació d'un model d'abordatge de la coeducació per a la comarca, aprofitant els diferents projectes que s'estan duent a terme i elaboració d'una guia de coeducació. 	<ul style="list-style-type: none"> Realització de la guia de coeducació. 	Àrea d'Equitat i Acció Social i ajuntaments de la comarca	2023-2024
<ul style="list-style-type: none"> Consolidació d'una xarxa entre el SAI i els centres educatius, per la derivació d'adolescents i familiars del col·lectiu LGTBI. 	<ul style="list-style-type: none"> Nº de derivacions entre els centres educatius i el SAI. Nº de reunions de coordinació realitzades. Nº i descripció d'accions impulsades conjuntament. 	SAI Maresme	2022-2023
<ul style="list-style-type: none"> Reforç, consolidació i ampliació dels recursos que s'ofereixen als centres educatius en matèria d'Igualtat i LGTBI, com per exemple amb la realització d'unes Jornades Comarcals de Coeducació. 	<ul style="list-style-type: none"> Realització (o no) de les jornades de coeducació. Nº d'agents d'àmbit educatiu participants a les jornades. Nº de persones participants a les jornades. Nº i tipologia de temes abordats a les jornades. 	Àrea d'Equitat i Acció Social-Xarxa Comarcal de Coeducació	2022-2023

L2 / Objectiu 2: Fomentar el respecte a la diversitat afectiva, sexual i de gènere als centres educatius de la comarca.			
Accions	Indicadors	Responsable(s)	Termini
<ul style="list-style-type: none"> Seguiment de l'adaptació dels formularis dels centres educatius per a què incorporin la diversitat familiar. 	<ul style="list-style-type: none"> Nº de documents amb la identificació de gènere no binària. Nº de documents que reconeguin la diversitat familiar. Existència d'un protocol pel canvi de nom de les persones trans en la documentació dels centres. 	Àrea d'equitat i Acció Social i ajuntaments de la comarca	2023
<ul style="list-style-type: none"> Donar resposta a les necessitats formatives del professorat, en coordinació amb el Departament d'ensenyament. 	<ul style="list-style-type: none"> Nº d'accions formatives realitzades. Nº d'hores de formació impartides. Nº de persones formades. Nivell de satisfacció de les persones formades. 	Àrea d'Equitat i Acció Social i ajuntaments de la comarca	2022-2025
<ul style="list-style-type: none"> Divulgació de les ofertes formatives del Departament d'ensenyament perquè s'aprofitin al màxim, com per exemple el projecte "Coeduca't amb el currículum" i "Escoles lliures de violències". 	<ul style="list-style-type: none"> Nº de centres educatius de la comarca participants. Nº de canals d'informació. Nº de reunions de seguiment amb Serveis Territorials d'Ensenyament al Maresme 	Àrea d'Equitat i Acció Social	Anual
<ul style="list-style-type: none"> Consolidació del treball coordinat amb els serveis Territorials d'Ensenyament, ampliant l'abast de la coordinació a altres agents. 	<ul style="list-style-type: none"> Nº de reunions de coordinació. Nº i descripció d'accions impulsades conjuntament. 	Àrea d'Equitat i Acció Social	Anual
<ul style="list-style-type: none"> Formació del personal no docent de l'àmbit educatiu de la comarca en matèria de gènere i LGTBI. 	<ul style="list-style-type: none"> Nº d'accions formatives realitzades. Nº d'hores de formació impartides. Nº i perfil de les persones formades. Nivell de satisfacció de les persones formades. 	Àrea d'Equitat i Acció Social Servei de Joventut del CCM	2024
<ul style="list-style-type: none"> Sensibilització en matèria de diversitat afectiva, sexual i de gènere de les famílies dels centres educatius. 	<ul style="list-style-type: none"> Nº i tipologia d'accions de sensibilització realitzades. Nº de persones participants. Nivell de satisfacció de les persones participants. 	Ajuntaments amb el suport del CCM	2022-2025

L2 / Objectiu 3: Promoure la cerca, l'elaboració i/o la distribució de recursos pedagògics per promoure la diversitat afectiva, sexual i de gènere entre els centres educatius de la comarca.

Accions	Indicadors	Responsable(s)	Termini
<ul style="list-style-type: none"> Promoció de maletes coeducadores pròpies dels ajuntaments de la comarca. 	<ul style="list-style-type: none"> Nº d'ajuntaments amb maletes coeducadores pròpies. 	Ajuntaments de la comarca de més de 20.000 habitants	
<ul style="list-style-type: none"> Creació d'un catàleg de tallers del Consell Comarcal per introduir contingut de gènere i LGTBI als centres educatius. 	<ul style="list-style-type: none"> Nº d'accions del catàleg. Nº de tallers realitzats anualment. Nº de centres educatius receptors dels tallers anualment. Nº d'alumnat participant dels tallers anualment. 	Àrea d'Equitat i Acció Social Xarxa Comarcal de Coeducació	2023-2024
<ul style="list-style-type: none"> Difusió de l'experiència del projecte "Coeducació a Bressol" a la resta d'escoles bressol de la comarca. 	<ul style="list-style-type: none"> Nº d'accions realitzades per difondre el projecte Nº d'escoles participants en aquestes accions Nº d'escoles primària que han decidit implementar el projecte. Nº d'instituts de secundària que han decidit implementar el projecte. 	Àrea d'Equitat i Acció Social	2022-2024
<ul style="list-style-type: none"> Elaboració d'un espai digital d'igualtat i LGTBI que aglutini tota la informació vinculada a formació, informació, documentació d'utilitat, bones pràctiques, difusió d'accions d'entitats i serveis, etc. 	<ul style="list-style-type: none"> Creació (o no) de l'espai digital. Nº de visualitzacions de cada apartat. 	Àrea d'Equitat i Acció Social	2022-2023

LÍNIA D'ACCIÓ 3: SALUT

L3 / Objectiu 1: Incorporar la perspectiva de la diversitat afectiva, sexual i de gènere a les polítiques de salut comarcals i als CAP.			
Accions	Indicadors	Responsable(s)	Termini
<ul style="list-style-type: none"> Formació del personal sanitari de la comarca en diversitat afectiva, sexual i de gènere (marc conceptual, criteris, recursos, bones pràctiques, etc.). 	<ul style="list-style-type: none"> Nº d'accions formatives realitzades. Nº d'hores de formació impartides. Nº de persones formades. Nivell de satisfacció de les persones formades. 	Àrea d'equitat i Acció Social i ajuntaments de la comarca	2023-2024
<ul style="list-style-type: none"> Promoció de la salut sexual i reproductiva de les persones LGTBI, especialment de dones lesbianes i bisexuals. 	<ul style="list-style-type: none"> Nº de campanyes realitzades. Nº i tipologia de materials de difusió repartits. Nº de persones participants de les accions. 	Ajuntaments amb el suport del CCM	2023-2024
<ul style="list-style-type: none"> Realització de proves confidencials, gratuïtes i amb acompanyament de VIH, sífilis i Hepatitis C. 	<ul style="list-style-type: none"> Nº d'accions de difusió per informar d'aquest servei. Nº de persones ateses. 	Ajuntaments amb el suport del CCM	2023-2025
<ul style="list-style-type: none"> Promoure accions de sensibilització pel Dia Mundial de la Lluita contra la SIDA. 	<ul style="list-style-type: none"> Nº d'accions realitzades en aquesta temàtica. 	Ajuntaments amb el suport del CCM	2023-2025
<ul style="list-style-type: none"> Presentació del SAI a les professionals de la salut de la comarca. 	<ul style="list-style-type: none"> Acte (o no) de presentació. 	SAI Maresme	2022-2023
<ul style="list-style-type: none"> Consolidació d'una xarxa entre el SAI i els centres d'atenció primària de la comarca. 	<ul style="list-style-type: none"> Nº de reunions de coordinació realitzades anualment. Nº de centres d'atenció primària participants en les reunions. Nº i descripció d'accions impulsades conjuntament. 	SAI Maresme	2023
<ul style="list-style-type: none"> Accions coordinades entre el Consell Comarcal i els ajuntaments per demanar a la Generalitat la creació d'una delegació del "servei de salut Trànsit" a la comarca. 	<ul style="list-style-type: none"> Nº i tipologia d'accions coordinades realitzades. Informe anual de resultats de les coordinacions. Creació (o no) d'un espai de salut per les persones trans. 	Àrea d'equitat i Acció Social Ajuntaments de la comarca Grup de treball LGTBI	2021-2022

LÍNIA D'ACCIÓ 4: VISIBILITAT I PARTICIPACIÓ

L4 / Objectiu 1: Sensibilitzar la ciutadania de la comarca en la diversitat afectiva, sexual i de gènere.			
Accions	Indicadors	Responsable(s)	Termini
<ul style="list-style-type: none"> Visibilització de referents del col·lectiu LGBTI, amb èmfasi en lesbianes, trans i intersexuals. 	<ul style="list-style-type: none"> Nº i relació d'accions de visibilització. Nº de participants i/o destinataris de les accions. Nº de materials difosos per les xarxes dels ajuntaments. 	Àrea d'equitat i Acció social i ajuntaments de la comarca	2022-2025
<ul style="list-style-type: none"> Difusió i optimització de la utilització del recurs "exposició virtual de visibilització LGBTI" promoguda pel Consell Comarcal amb el suport d'ajuntaments i entitats. 	<ul style="list-style-type: none"> Nº de persones assistents al projecte de visibilització. Nº d'accions realitzades per difondre el recurs Nº de participants en cada acció Durada dels recursos. 	Àrea d'equitat i Acció social i Grup Comarcal LGBTI	2022-2025
<ul style="list-style-type: none"> Realitzar campanyes de sensibilització destinades a persones adultes, sobre diversitat afectiva, sexual i de gènere. 	<ul style="list-style-type: none"> Nº de campanyes de sensibilització destinades a persones adultes. Nº de persones adultes destinatàries de les accions de sensibilització. 	Àrea d'equitat i Acció Social, Àrea de Serveis a les Persones, joventut i comunicació del CCM i ajuntaments de la comarca	2023-2025
<ul style="list-style-type: none"> Desenvolupament d'accions específiques a favor del col·lectiu trans*. 	<ul style="list-style-type: none"> Nº i tipologia d'accions realitzades. Nº de persones trans* beneficiàries de les accions. 	Comissió Transversal d'Igualtat i LGBTI del CCM-Grup de treball LGBTI	2021-2025

L4 / Objectiu 2: Commemorar les diades del col·lectiu LGTBI+.			
Accions	Indicadors	Responsable(s)	Termini
<ul style="list-style-type: none"> • Coordinació entre el Consell Comarcal, els ajuntaments i les entitats LGTBI de la comarca per organitzar accions conjuntes. 	<ul style="list-style-type: none"> • N° de reunions realitzades. • N° d'agents participants en les reunions. • N° i tipologia de les accions conjuntes impulsades. • N° de persones participants en les accions. 	Àrea d'equitat i acció social-grup de treball lgtbi	2022-2025
<ul style="list-style-type: none"> • Commemoració de les diades més significatives del col·lectiu LGTBI+. 	<ul style="list-style-type: none"> • N° i nom de diades celebrades anualment. • N° i relació d'accions commemoratives realitzades. • N° de participants en les accions commemoratives. • N° de publicacions a les xarxes del Consell Comarcal. 	Àrea d'equitat i acció social i ajuntaments de la comarca	2022-2025
<ul style="list-style-type: none"> • Commemoració de les diades més invisibilitzades del col·lectiu (lesbianes, bisexuals, trans intersexuals, etc.). 	<ul style="list-style-type: none"> • N° i nom de les diades celebrades. • N° i relació d'accions commemoratives realitzades. • N° de participants en les accions commemoratives. • N° de posts sobre les diades a les xarxes del Consell Comarcal. 	Àrea d'equitat i acció social i ajuntaments de la comarca	2022-2025

L4 / Objectiu 3: Promoure la participació i l'associacionisme LGTBI+ a la comarca.			
Accions	Indicadors	Responsable(s)	Termini
<ul style="list-style-type: none"> • Promoció de les entitats LGTBI al territori, a través de convenis, subvencions o facilitats burocràtiques. 	<ul style="list-style-type: none"> • Import destinat a subvencions per a entitats que incorporin projectes amb perspectiva de gènere i LGTBI+. • N° d'entitats receptores de subvencions anualment. • N° i tipologia de projectes subvencionats anualment. 	Ajuntaments de la comarca	2022-2025
<ul style="list-style-type: none"> • Formalització de la xarxa comarcal d'entitats en favor de la diversitat afectiva, sexual i de gènere. 	<ul style="list-style-type: none"> • N° de reunions realitzades anualment. • N° d'entitats participants en les reunions. • N° i tipologia d'accions desenvolupades des de la xarxa. 	Àrea d'equitat i acció social i Grup Comarcal LGTBI	2022
<ul style="list-style-type: none"> • Promoure espais de trobada, diàleg i acompanyament a adolescents i joves LGTBI+ de la comarca. 	<ul style="list-style-type: none"> • N° d'espais creats. • N° de persones participants. • N° i tipologia d'accions realitzades en aquests espais. 	Joventut CCM, Promoció Econòmica, Equitat i Acció Social, Serveis a les persones, ajuntaments.	2023-2024

<ul style="list-style-type: none"> • Creació d'espais de trobada per a persones trans*. 	<ul style="list-style-type: none"> • Creació (o no) d'aquests espais. • N° d'espais i/o instàncies de trobada anualment. • N° d'assistents a l'espai de trobada. • N° i tipologia d'accions realitzades en aquests espais. 	Àrea d'equitat i Acció social i ajuntaments de la comarca	2023-2024
--	--	---	-----------

LÍNIA D'ACCIÓ 5: ESPORTS I LLEURE

• L5 / Objectiu 1: Promoure la diversitat afectiva, sexual i de gènere a l'àmbit esportiu comarcal.			
Accions	Indicadors	Responsable(s)	Termini
<ul style="list-style-type: none"> • Sensibilització sobre diversitat afectiva, sexual i de gènere i contra la LGTBIfòbia en l'àmbit esportiu de la comarca (per exemple "Esport amb orgull"). 	<ul style="list-style-type: none"> • N° de campanyes realitzades. • N° de persones destinatàries de les campanyes. • N° d'accions realitzades per promoure l'esport mixt. 	Àrea d'Equitat i Acció Social, ajuntaments de la comarca	2022-2025
<ul style="list-style-type: none"> • Adaptació dels equipaments esportius de la comarca per fer-los segurs per a les persones que formen part del col·lectiu LGTBI+, especialment les persones trans, per exemple amb vestuaris unipersonals. 	<ul style="list-style-type: none"> • Percentatge d'equipaments esportius municipals inclusius (vestuaris no binaris, lavabos mixtes, etc.). • Relació de les adaptacions realitzades en els equipaments. • N° de persones trans que han sol·licitat aquests espais. 	Àrea d'Equitat i Acció Social, ajuntaments de la comarca	2022-2025
<ul style="list-style-type: none"> • Realització de formació i accions de sensibilització sobre la diversitat sexual i de gènere al personal dels equipaments esportius municipals de la comarca 	<ul style="list-style-type: none"> • N° d'accions formatives realitzades. • N° d'accions de sensibilització. • N° d'hores de formació impartides. • N° i perfil de les persones formades. • Nivell de satisfacció de les persones formades. 	Àrea d'Equitat i Acció Social, ajuntaments de la comarca	2023-2024
<ul style="list-style-type: none"> • Inclusió d'un llenguatge inclusiu als formularis i comunicacions dels centres esportius. 	<ul style="list-style-type: none"> • N° de documents amb la identificació de gènere no binària. • N° de documents que reconeguin la diversitat familiar. • Existència d'un protocol pel canvi de nom de les persones trans en la documentació dels equipaments esportius. 	Àrea d'Equitat i Acció Social, ajuntaments de la comarca	2023-2024

L5 / Objectiu 2: Incorporar la perspectiva de gènere i de la diversitat afectiva, sexual i de gènere en el lleure.			
Accions	Indicadors	Responsable(s)	Termini
<ul style="list-style-type: none"> • Revisió dels equipaments juvenils des d'una perspectiva LGTBI: oferta, programació, referents, etc. 	<ul style="list-style-type: none"> • N° d'equipaments juvenils amb oferta de diversitat afectiva, sexual i de gènere. 	Joventut i Igualtat CCM	2023-2024
<ul style="list-style-type: none"> • Creació d'un espai de trobada per a joves amb diverses orientacions sexuals i identitats de gènere promogut per professionals de l'àmbit del lleure. 	<ul style="list-style-type: none"> • Creació (o no) de l'espai de trobada. • N° de persones assistents. • N° de trobades en un any. 	Joventut i Igualtat CCM i comarca	2023-205
<ul style="list-style-type: none"> • Promoció de la participació d'infants i joves en activitats amb perspectiva LGTBI fora dels equipaments. Exemple: les colònies Oasis. 	<ul style="list-style-type: none"> • N° d'infants i joves en aquests serveis. • N° de persones informades sobre el servei i canals de difusió d'aquest. 	Joventut i Igualtat CCM i comarca	2023-2025

LÍNIA D'ACCIÓ 6: CULTURA I OCI

L6 / Objectiu 1: Reforçar la presència de la diversitat afectiva, sexual i de gènere en la programació cultural.			
Accions	Indicadors	Responsable(s)	Termini
<ul style="list-style-type: none"> Consolidació d'accions com el concurs de relats sobre la diversitat afectiva, sexual i de gènere impulsat pel Consell Comarcal. 	<ul style="list-style-type: none"> Nº i tipologia d'accions realitzades anualment. Nº de persones participants en les accions. 	Àrea d'Equitat i Acció Social i Àrea de Serveis a les Persones (servei de cultura) del CCM	Cada any
<ul style="list-style-type: none"> Formació al personal de cultura i mitjans de comunicació de la comarca en la perspectiva LGTBI. 	<ul style="list-style-type: none"> Nº d'accions formatives realitzades. Nº d'hores de formació impartides. Nº i perfil de les persones formades. Nivell de satisfacció de les persones formades. 	2024	Àrea d'Equitat i LGTBI i ajuntaments de la comarca
<ul style="list-style-type: none"> Incorporació de la perspectiva de gènere i LGTBI en les programacions i equipaments culturals del CCM i comarca: exemple Trobada d'escriptores del Maresme, Mostra literària, Museu Arxiu del Maresme, etc. 	<ul style="list-style-type: none"> Nº d'activitats realitzades amb perspectiva de gènere i LGTBI. Nº de persones assistents. 	Consell Comarcal del Maresme ajuntaments de la comarca	2022-2025
<ul style="list-style-type: none"> Formació de les entitats culturals en perspectiva LGTBI. 	<ul style="list-style-type: none"> Nº d'accions formatives realitzades. Nº d'hores de formació impartides. Nº i perfil de les persones formades. Nivell de satisfacció de les persones formades. 	Àrea d'Equitat i Acció Social del CCM i ajuntaments de la comarca	2023-2025
<ul style="list-style-type: none"> Elaboració d'una guia de programació cultural amb perspectiva interseccional per als municipis i per als espais d'oci. 	<ul style="list-style-type: none"> Elaboració (o no) de la guia. 	Àrea d'Equitat i Acció Social, Àrea de Serveis a les Persones (Servei de Cultura) del CCM i ajuntaments de la comarca	2024-2025

L6 / Objectiu 2: Fomentar els espais d'oci saludables, inclusius, no sexistes i lliures de violències.			
Accions	Indicadors	Responsable(s)	Termini
<ul style="list-style-type: none"> Inclusió de la mirada LGTBI en els projectes de sensibilització i informació a les festes comunitàries de la comarca, en la línia del protocol d'abordatges de les violències masclistes i LGTBIfòbiques als espais d'oci. 	<ul style="list-style-type: none"> Nº de serveis d'informació implementats anualment. Nº de municipis on s'implementen els serveis. Nº de persones ateses anualment per aquests serveis a cada municipi. 	<p>Àrea d'Equitat i Acció Social, Servei de Joventut del CCM i Ajuntaments de la comarca</p>	2022-2025
<ul style="list-style-type: none"> Implementació del Protocol Comarcal d'abordatge de les violències masclistes i LGTBIfòbiques als espais d'oci, del consell comarcal. 	<ul style="list-style-type: none"> Aprovació (o no) del protocol. Nº de sessions de divulgació. Freqüència d'ús del protocol. 	<p>Àrea d'Equitat i Acció Social, Servei de Joventut del CCM i Ajuntaments de la comarca</p>	2022-2025

LÍNIA D'ACCIÓ 7: LGTBI-FÒBIA

L7 / Objectiu 1: Establir mecanismes de prevenció de la LGTBIfòbia a la comarca.			
Accions	Indicadors	Responsable(s)	Termini
<ul style="list-style-type: none"> Implementació de punts contra les violències masclistes a les zones identificades com a no segures pel col·lectiu LGTBI (voltants del tren, platja, etc.). 	<ul style="list-style-type: none"> Nº punts implementats. Nº de persones ateses anualment. 	Ajuntaments de la comarca	2022-2025
<ul style="list-style-type: none"> Incorporació de la perspectiva LGTBI en l'abordatge de les violències masclistes als espais d'oci. 	<ul style="list-style-type: none"> Nº de protocols realitzats. Nº de serveis d'atenció i assessorament (Punt Lila) Existència (o no) de material de sensibilització, Nº de marxes exploratòries amb perspectiva de gènere i LGTBI a les festes. 	Ajuntaments de la comarca	2022-2025
<ul style="list-style-type: none"> Realització de campanyes per fomentar el reconeixement de les agressions verbals cap al col·lectiu com a LGTBIfòbia. 	<ul style="list-style-type: none"> Nº de campanyes realitzades anualment. Nº d'accions realitzades en el marc de les campanyes. Nº de persones destinatàries o participants de les accions. 	Àrea d'Equitat i Acció Social del CCM i ajuntaments de la comarca	2023-2024
<ul style="list-style-type: none"> Organització d'activitats coordinades a la comarca per commemorar el 17 de maig, Dia contra la LGTBIfòbia. 	<ul style="list-style-type: none"> Nº d'accions realitzades. Nº de persones participants en les accions. 	Àrea d'Equitat i Acció Social del CCM i Grup Comarcal LGTBI	Anual

L7 / Objectiu 2: Establir protocols per l'abordatge i la prevenció de la LGTBifòbia a la comarca.			
Accions	Indicadors	Responsable(s)	Termini
<ul style="list-style-type: none"> Elaboració de Protocols contra l'assetjament sexual i de gènere amb perspectiva LGTBI cap a la ciutadania. 	<ul style="list-style-type: none"> Existència (o no) d'un protocol per l'abordatge de les agressions sexistes i LGTBifòbiques. Nº de sessions informatives internes sobre el protocol. Nº de persones participants a les sessions informatives. 	Ajuntaments de la comarca	2024-2025
<ul style="list-style-type: none"> Elaboració de Protocols unitaris (entre diversos municipis i el consell comarcal) davant agressions LGTBifòbiques, com per exemple fer una acció conjunta en els municipis. 	<ul style="list-style-type: none"> Existència (o no) d'un protocol unitari. Nº d'accions conjuntes realitzades. Nº d'ajuntaments implicats en el desenvolupament de les accions. Nº de persones participants de les accions. 	Consell Comarcal del Maresme i ajuntaments de la comarca	2024-2025
<ul style="list-style-type: none"> Realització de marxes exploratòries amb perspectiva de gènere i LGTBI. 	<ul style="list-style-type: none"> Nº de marxes realitzades. Nº d'intervencions en les marxes realitzades. 	Ajuntaments de la comarca	2023-2025
<ul style="list-style-type: none"> Fomentar, recolzar i difondre les diferents accions existents per donar suport a la ciutadania a l'espai públic davant d'actes de violència LGTBI-fòbica. 	<ul style="list-style-type: none"> Nº d'accions de suport a la ciutadania. 	Ajuntaments de la comarca	2023-2025

LÍNIA D'ACCIÓ 8: DRETS LABORALS

L8 / Objectiu 1: Promoure la inserció laboral de les persones trans*.			
Accions	Indicadors	Responsable(s)	Termini
<ul style="list-style-type: none"> Promoció de la creació d'unitats del Servei d'Acompanyament, Orientació i Inserció Laboral per a persones trans* del SOC a la comarca del Maresme. 	<ul style="list-style-type: none"> Nº d'oficines del Servei d'Acompanyament, Orientació i Inserció Laboral per a persones trans* del SOC al Maresme. Nº de persones ateses. Nº de persones trans* contractades cada any gràcies al suport del servei. 	Consell Comarcal del Maresme i Ajuntaments de la comarca	2022-2023
<ul style="list-style-type: none"> Difusió del Programa Treball i Formació (SOC) de la Generalitat de Catalunya (destinat a l'ocupabilitat de les persones trans* en el mercat de treball). 	<ul style="list-style-type: none"> Nº i tipus d'accions de difusió realitzades, Abast de les accions de difusió realitzades. Nº de persones assistents en les presentacions. 	Consell Comarcal del Maresme i Ajuntaments de la comarca	Annual
<ul style="list-style-type: none"> Formació al personal dels serveis d'ocupació en com incorporar la perspectiva LGTBI en les accions que realitzen. 	<ul style="list-style-type: none"> Nº d'accions formatives realitzades. Nº d'hores de formació impartides. Nº i perfil de les persones formades. Nivell de satisfacció de les persones formades. 	Consell Comarcal del Maresme i Ajuntaments de la comarca	2022-2023
<ul style="list-style-type: none"> Incorporació d'elements de puntuació en els plecs de contractació del Consell Comarcal (i fomentar-ho als municipis) per les empreses que disposin de mesures i accions per a les persones LGTBI. 	<ul style="list-style-type: none"> Incorporació (o no) dels elements de puntuació en els plecs. Revisar la guia de contractació del Consell Comarcal amb perspectiva LGTBI i interseccional. Número de guies (o documents similars) de contractació, dels ajuntaments, revisats 	Consell Comarcal del Maresme i Ajuntaments de la comarca	2023-2025

7. MECANISMES DE SEGUIMENT I CONTROL

Per tal de garantir el compliment del Pla comarcal, s'aprofitarà el marc de coordinació territorial ja existent a través d'un **Grup de Treball** tècnic i si s'escau ciutadà per la Diversitat Afectiva, Sexual i de Gènere (GT-DASG) orientat als següents objectius:

Objectius:

- Oferir un espai de reflexió conjunta sobre la qüestió de la diversitat afectiva, sexual i de gènere al municipi.
- Vetllar per l'acompliment dels objectius definits en aquest Pla de la manera i en els terminis establerts en el mateix.
- Marcar les prioritats i estratègies comarcals en matèria de diversitat afectiva, sexual i de gènere.

Integrants:

- Personal tècnic de diferents àrees dels ajuntament de la comarca, sobretot aquelles relacionades amb l'atenció de persones.
- Representants d'entitats socials de la comarca interessades en incorporar la perspectiva de la diversitat afectiva, sexual i de gènere a les seves accions.
- Habitants de la comarca a títol individual interessats en participar en el debat sobre la qüestió de la diversitat afectiva, sexual i de gènere a nivell comarcal.

Funcionament:

Per tal de garantir el bon funcionament del **Grup de Treball** es proposa la següent metodologia:

- **Constitució i impuls inicial:** La constitució i impuls inicial del GT-DASG estarà a càrrec de la Tècnica d'Igualtat del Consell Comarcal del Maresme i es realitzarà un cop el Pla sigui aprovat pel Ple Comarcal.
- **Periodicitat de les reunions:** trimestral, per tal de decidir estratègies i accions a desenvolupar a la comarca.
- **Organització interna:** En la primera reunió del Grup de Treball es debatrà i consensuarà una fórmula d'organització interna per tal d'assolir els diferents objectius que s'identifiquin com a prioritaris. Algunes possibles formes d'organització poden ser: conformar comissions de treball per temes o accions, assignar càrrecs a algunes persones orientats a la realització de tasques específiques, etc.

8. GLOSSARI³⁷

- **Androgínia.** Les persones andrògines són aquelles que tenen una expressió de gènere ambigua, que escapa de les lògiques binàries de la feminitat i de la masculinitat.
- **Asexual.** Orientació sexual d'una persona que no sent atracció eròtica cap a altres persones. Pot relacionar-se afectivament i romànticament. No implica necessàriament no tenir libido, o no practicar sexe, o no poder sentir excitació.
- **Bisexual.** Fa referència a una persona que es pot sentir atreta emocionalment o sexualment per persones de diferent sexe³⁸.
- **Cisgènere** (o cis). Fa referència a una persona que no és trans, és a dir, que s'identifica amb la identitat de gènere que li ha estat assignada en néixer.
- **Expressió de gènere.** És la manera en la que cada persona expressa el gènere sentit (home, dona, o tots dos, o cap dels dos, o de manera fluida). L'aparença, la indumentària, el comportament, el pentinat, la veu o la manera d'ocupar l'espai, són alguns dels elements que la conformen.
- **Gènere no binari.** Persona que no s'identifica ni com a dona ni com a home.
- **Identitat de gènere.** Fa referència a l'experiència de gènere que una persona sent internament i individualment, que pot coincidir o no amb el sexe assignat al néixer.
- **Heteronormativitat** (o heterosexualitat obligatòria). Es tracta d'entendre l'heterosexualitat no només com una pràctica sexual, sinó també com un sistema social, una imposició que el patriarcat realitza mitjançant els diversos discursos mèdics, artístics, educatius, religiosos, jurídics, etc. i a través de diverses institucions que presenten l'heterosexualitat com a necessària per al funcionament de la societat i com l'únic model vàlid de relació afectivo-sexual.
- **Heterosexualitat.** Fa referència a l'atracció emocional, romàntica o sexual envers les persones del sexe oposat.
- **Homofòbia.** Por o l'aversion irracional contra l'homosexualitat i contra les persones lesbianes, gais o bisexuals (LGB) basada en el prejudici³⁹.
- **Homosexualitat.** És l'atracció emocional, romàntica o sexual envers les persones del mateix sexe.
- **Intersexualitats.** Les persones intersexuals o amb DDS (diversitats del desenvolupament sexual) són persones que presenten una combinació intermèdia, ambigua o atípica dels trets físics que s'atribueixen a homes i dones, en relació als cromosomes i/o a la variabilitat genètica o gonadal, o a les diferències sexuals congènites.
- **Lesbofòbia.** Por o l'aversion irracional contra les dones lesbianes.
- **LGTBI.** Acrònim que es fa servir per fer referència col·lectivament a les persones lesbianes, gais, bisexuals, trans i intersexuals.
- **LGTBIfòbia.** Por o l'aversion irracional contra les persones del col·lectiu LGTBI.
- **Orientació afectiva-sexual.** Fa referència a l'atracció emocional, afectiva i sexual vers persones d'un altre gènere (heterosexualitat) o del mateix gènere (homosexualitat) o de més d'un gènere (bisexualitat, pansexualitat), o bé absència d'atracció (asexualitat).
- **Queer.** Persona que no subscriu la divisió binària tradicional dels gèneres i rebutja identificar-se amb un home o amb una dona o amb una orientació sexual específica.
- **Sistema binari.** Construcció social i classificació de la realitat en funció a les categories d'home i dona, enteses com a úniques, naturals, excloents entre sí i

³⁷ Elaboració pròpia a partir del document *Barbarismos queer y otras esdrújulas*.

³⁸ Takács, 2006.

³⁹ FRA, 2009.

estanques. Aquesta manera d'entendre i classificar la realitat invisibilitza altres experiències relacionades amb el gènere, el sexe i la sexualitat.

- **Trans.** Les persones trans són persones amb una identitat de gènere diferent del gènere assignat en néixer i que poden decidir o no dur a terme canvis corporals (quirúrgics, hormonals, etc.) per adequar-se a la imatge corporal socialment establerta en funció del seu gènere sentit. Les **dones trans** (o trans femenines) han nascut en un cos considerat de mascle i se senten dones, mentre que els **homes trans** (o trans masculins) han nascut en un cos considerat de femella i se senten home.
- **Transfòbia.** Por o l'aversió irracional cap a les persones trans i/o cap a aquelles persones que no compleixen amb les normes de gènere (dones masculines, homes femenins, persones amb expressions de gènere ambigües, etc.)
- **Transgènere.** Persones trans que tot i no sentir-se identificades amb el gènere assignat en néixer, decideixen viure el seu gènere **sense fer modificacions corporals** (hormonals o quirúrgiques).
- **Transsexualitat.** Persones trans que **han decidit realitzar canvis corporals** (hormonals o quirúrgics) per a que els seus cossos s'assemblin als paràmetres socialment acceptats i reconeguts com a part del seu gènere sentit.

9. BIBLIOGRAFIA

- Butler, J. (1990). *El Género en disputa*. Barcelona: Paidós, 2007. Pàgines 263-275
- Coll-Planas, G.; Vidal, M. (2013). *Dibuixant el gènere*. València: Edicions 96.
- Crenshaw, K.W. (1991). Cartografiando los márgenes: interseccionalidad, políticas identitarias, y violencia contra las mujeres de color. En platero, L. (2012), *Intersecciones: cuerpos y sexualidades en la encrucijada*. Pàg. 87-122. Ediciones Bellaterra, Barcelona.
- Diputació de Barcelona (2017). *Guia per l'elaboració de plans locals LGTBI*.
- Fausto-Sterling, A. (2000). *Cuerpos sexuados*. Editorial Melusina, Barcelona, 2006.
- Hill Collins, P. (1991). *Black Feminist ought. Knowledge, consciousness, and the politics of empowerment*. Londres: Routledge.
- FRA (2009). *Homophobia and Discrimination on Grounds of Sexual Orientation in the EU Member States: e Social Situation*. Viena: European Union Agency for Fundamental Rights,
- Generalitat de Catalunya (2016). Llei 11/2014, del 10 d'octubre per garantir els drets de lesbianes, gais, bisexuals, transgènere i intersexuals i per a eradicar l'homofòbia, la bifòbia i la transfòbia. *Quaderns de Lesgislació*, N° 100.
- Laqueur, T. (1994). *La construcción del sexo. Cuerpo y género desde los griegos hasta Freud*. Madrid: Cátedra.
- Missé, M. (2018). *A la conquista del cuerpo equivocado*. Barcelona. Editorial Egales.
- Platero, L. (ed.) (2012). *Intersecciones: cuerpos y sexualidades en la encrucijada*. Barcelona. Ediciones Bellaterra.
- Platero, L.; Rosón, M. i Ortega, E. (2017). *Barbarismos queer y otras esdrújulas*. Edicions Bellaterra, Barcelona.
- Rich, A. (1980). Heterosexualidad obligatoria y existencia lesbiana. en Rich, A. *Sangre, pan y poesía* (pp. 41-86). ed. Icaria. Barcelona, 2001.
- Rubin, G. (1975). El tráfico de mujeres: notas sobre la economía política del sexo. *Revista nueva antropología*, no 30. (pp. 95-145). Universidad Nacional Autónoma de México. México DF, 1986.
- Tácks, j. (2006). *Social exclusion of young lesbian, gay, bisexual and transgender (lgbt) people in Europe*.
- Wittig, M. (1980). *El pensamiento heterosexual*. Ed. Egales. Madrid, 2006.

10. ANNEXES

ANNEX-1: Guió del Qüestionari a les tècniques de l'Ajuntament

Qüestionari

Com es treballa la qüestió LGTBI a la comarca del Maresme

Aquest qüestionari té el propòsit de conèixer com s'està treballant la qüestió LGTBI a la comarca del Maresme en 11 àmbits d'acció considerats prioritaris per la Guia per a l'Elaboració de Plans Locals LGTBI, elaborada per la Diputació de Barcelona l'any 2017.

Concretament, ens interessa recollir informació sobre les accions impulsades pels diferents ajuntament de la comarca en matèria LGTBI -com a màxim- dels darrers 5 anys en cada àmbit.

Per tal de facilitar la sistematització de la informació, hem plantejat el qüestionari com un llistat de "preguntes tancades" (amb 2 opcions de respostes: SI/NO). A més, per donar espai a aportar més detalls sobre les accions, hem afegit al final de cada àmbit un apartat d'Informació complementària, de caràcter opcional, amb tres sub-apartats:

- **Comentaris**, per recollir matisos o observacions sobre els temes plantejats en les preguntes de l'àmbit.
- **Informació addicional** sobre aspectes no inclosos en les preguntes de l'àmbit.
- **Documents** que s'adjuntaran per aportar informació detallada sobre les accions (memòries, informes, resultats, etc.) realitzades en l'àmbit.

El qüestionari s'ha dissenyat per ser contestat per les persones de referència per part de cada Ajuntament en el procés d'elaboració del Pla Comarcal LGTBI; no obstant, tenint en compte que –en alguns casos– la informació que es demana és molt específica, suggerim que la demaneu directament als respectius departaments.

Moltes gràcies pel vostre temps!

Abans de començar, indica si us plau el municipi al qual es pertany:

Per qualsevol dubte o comentari us podeu adreçar a l'equip de Diversitas:

- **Rodrigo Prieto:** rprieto@institutdiversitas.org
- **Alba Rovira:** arovira@institutdiversitas.org

Recordeu que la data límit per enviar el qüestionari contestat és el 17 de febrer

1. ORGANITZACIÓ MUNICIPAL I COMUNICACIÓ

- 1.1. Disposeu d'un Pla d'Igualtat Intern propi de l'Ajuntament? (SI/NO)
 - El Pla recull d'alguna manera la diversitat afectiva, sexual i de gènere? (SI/NO/Com? Premeu aquí per escriure text.)
- 1.2. Les comunicacions (internes i externes) de l'Ajuntament tenen en compte el criteri de la diversitat afectiva sexual i de gènere en l'ús del llenguatge i/o les imatges? (SI/NO/Com? Premeu aquí per escriure text.)
- 1.3. Els formularis i la documentació de l'Ajuntament reconeixen la diversitat afectiva, sexual i de gènere i la diversitat familiar? (SI/NO)
- 1.4. L'Ajuntament forma part de la Xarxa de Municipis LGTBI de Catalunya? (SI/NO)
- 1.5. Esteu treballant per incorporar les polítiques LGTBI de manera transversal a l'Ajuntament? (SI/NO/Com? Premeu aquí per escriure text.)
- 1.6. Heu fet formació sobre temàtica LGTBI al personal de l'Ajuntament? (SI/NO)
- 1.7. Heu fet formació sobre temàtica LGTBI als i les polítiques de l'Ajuntament? (SI/NO)
- 1.8. Disposeu d'un SAI per al col·lectiu LGTBI, local? (SI/NO/En procés)
 - Disposeu de dades en relació les atencions realitzades? (SI/NO)
 - Disposeu de dades del perfil de les persones ateses? (SI/NO)
- 1.9. Coneixeu i/o utilitzeu els serveis comarcals disponibles per atendre les persones que formen part del col·lectiu LGTBI? (SI/NO)
- 1.10. Compteu amb una partida pressupostària per realitzar accions o polítiques de diversitat afectiva sexual i de gènere? (SI/NO/Quin import? Premeu aquí per escriure text.)

Informació complementària (opcional)

COMENTARIS relacionats amb les preguntes plantejades.

(...)

INFORMACIÓ ADDICIONAL sobre aspectes no inclosos en les preguntes anteriors.

(...)

DOCUMENTS que ens compartiràs per complementar les teves respostes:

(...)

2. EDUCACIÓ

2.1. Els formularis i la documentació propis dels centres educatius del municipi reconeixen la diversitat afectiva, sexual i de gènere i la diversitat familiar? (SI□/NO□/Com? Premeu aquí per escriure text.)

2.2. Heu fet accions de difusió, sensibilització i/o formació sobre diversitat afectiva-sexual i de gènere o per prevenir la LGTBIfòbia als centres educatius del municipi adreçades als següents grups destinataris? (SI/NO/Quines? *Exposo al quadre de text*)

- Alumnat
 - Infantil (SI□/NO□)
 - Primària (SI□/NO□)
 - Secundària (SI□/NO□)
 - Escola d'adults (SI□/NO□)
- Professorat
 - Infantil (SI□/NO□)
 - Primària (SI□/NO□)
 - Secundària (SI□/NO□)
 - Escola d'adults (SI□/NO□)
- Famílies
 - Infantil (SI□/NO□)
 - Primària (SI□/NO□)
 - Secundària (SI□/NO□)
 - Escola d'adults (SI□/NO□)
- Altres agents educatius (monitoratge, consergeria...)
 - Infantil (SI□/NO□)
 - Primària (SI□/NO□)
 - Secundària (SI□/NO□)
 - Escola d'adults (SI□/NO□)

2.3. Heu fet accions per identificar i/o atendre les necessitats d'infants o adolescents trans o intersexuals? (SI□/NO□/Com? Premeu aquí per escriure text.)

Informació complementària (opcional)

COMENTARIS relacionats amb les preguntes plantejades.

(...)

INFORMACIÓ ADDICIONAL sobre aspectes no inclosos en les preguntes anteriors.

(...)

DOCUMENTS que ens compartiràs per complementar les teves respostes:

(...)

3. SALUT

- 3.1. Heu fet formació sobre salut LGTBI al personal sanitari del municipi?
(SI /NO)
- 3.2. Heu fet accions o campanyes per promoure la perspectiva de la diversitat afectiva, sexual i de gènere en l'àmbit sanitari en general? (SI /NO)
- 3.3. Heu fet accions o campanyes per promoure la perspectiva de la diversitat afectiva, sexual i de gènere en l'àmbit sanitari, específicament sobre salut sexual i reproductiva? (SI /NO)
- 3.4. Els formularis i la documentació propis del CAP del municipi reconeixen la diversitat afectiva, sexual i de gènere? (SI /NO)
- 3.5. El personal sanitari del municipi coneix i/o es coordina amb el SAI comarcal/local (Servei d'Atenció Integral LGTBI) per derivar persones amb inquietuds o necessitats relacionades amb la seva diversitat afectiva, sexual i/o de gènere? (SI /NO)

Informació complementària (opcional)

COMENTARIS relacionats amb les preguntes plantejades.
(...)

INFORMACIÓ ADDICIONAL sobre aspectes no inclosos en les preguntes anteriors.
(...)

DOCUMENTS que ens compartiràs per complementar les teves respostes:
(...)

4. VISIBILITAT I PARTICIPACIÓ

- 4.1. Feu accions per commemorar el 28 de Juny, Dia Internacional de l'Alliberament LGTBI? SI /NO /Quines? Premeu aquí per escriure text.)
- 4.2. Feu accions per commemorar el 17 de Maig, Dia contra l'LGTBIfòbia? SI /NO /Quines? Premeu aquí per escriure text.)
- 4.3. Commemoreu alguna altra diada dels col·lectius LGTBI+? (SI /NO /Quines? Premeu aquí per escriure text.)
- 4.4. Feu accions per la visibilitat de la diversitat afectiva-sexual i de gènere, apart de les diades (manifestos, pintada de bancs, rotondes o passos de vianants, cartellera en espais públics, etc.)? (SI /NO /Quines? Premeu aquí per escriure text.)
- 4.5. Hi ha entitats LGTBI al municipi? (SI /NO /No ho sé / Quines? Premeu aquí per escriure text.)
 - Quin vincle hi teniu? Premeu aquí per escriure text.
- 4.6. Existeix al municipi algun espai de participació ciutadana de l'àmbit LGTBI (Mesa, Comissió, Grup Motor, etc.)? (SI /NO)

Informació complementària (opcional)

COMENTARIS relacionats amb les preguntes plantejades.
(...)

INFORMACIÓ ADDICIONAL sobre aspectes no inclosos en les preguntes anteriors.
(...)

DOCUMENTS que ens compartiràs per complementar les teves respostes:
(...)

5. ESPORTS I LLEURE

- 5.1. Heu fet formació sobre diversitat afectiva-sexual i de gènere a l'entorn esportiu local, adreçada a algun dels següents grups destinataris? (SI /NO)
 - Entrenadors/entrenadores (SI /NO)
 - Equip tècnic/directiu dels clubs esportius (SI /NO)
 - Àrbitres (SI /NO)
 - Monitoratge d'entitats de lleure (SI /NO)
- 5.2. Els formularis i la documentació dels equipaments i les entitats d'àmbit esportiu del municipi reconeixen la diversitat afectiva, sexual i de gènere i la diversitat familiar? (SI /NO)
- 5.3. Heu fet campanyes contra la LGTBIfòbia a l'entorn esportiu local o us heu adherit a campanyes impulsades des del Consell Comarcal sobre el tema l'àmbit d'esports? (SI /NO /Quines? Premeu aquí per escriure text.)
- 5.4. Els equipaments esportius locals són trans*inclusius (tenen lavabos i vestidors individuals sense marca de gènere?) (SI /NO)
- 5.5. Heu fet accions de sensibilització o formació sobre diversitat afectiva, sexual i de gènere o per combatre la LGTBIfòbia en l'àmbit del lleure? (SI /NO /Quines? Premeu aquí per escriure text.)

Informació complementària (opcional)

COMENTARIS relacionats amb les preguntes plantejades.
(...)

INFORMACIÓ ADDICIONAL sobre aspectes no inclosos en les preguntes anteriors.
(...)

DOCUMENTS que ens compartiràs per complementar les teves respostes:
(...)

6. CULTURA I OCI

- 6.1. La programació artística i cultural local visibilitza les realitats de les persones que formen part del col·lectiu LGTBI? (SI /NO /Com? Premeu aquí per escriure text.)
- 6.2. Hi ha un fons específic sobre diversitat afectiva-sexual i de gènere a la biblioteca municipal? (SI /NO)
- 6.3. Els formularis i la documentació de la biblioteca municipal reconeixen la diversitat afectiva, sexual i de gènere i la diversitat familiar? (SI /NO)
- 6.4. Heu fet accions de difusió, sensibilització o formació sobre diversitat afectiva, sexual i de gènere o per combatre la LGTBIfòbia des d'altres equipaments o

serveis culturals municipals? (SI□/NO□/Com? Premeu aquí per escriure text.)

Informació complementària (opcional)

COMENTARIS relacionats amb les preguntes plantejades.
(...)

INFORMACIÓ ADDICIONAL sobre aspectes no inclosos en les preguntes anteriors.
(...)

DOCUMENTS que ens compartiràs per complementar les teves respostes:
(...)

7. LGTBIFÒBIA

- 7.1. S'han registrat agressions LGTBifòbiques al municipi? (SI□/NO□)
- 7.2. Està aprovat el protocol contra l'assetjament sexual i de gènere amb perspectiva LGTBI? (SI□/NO□)
 - Pel personal del propi Ajuntament? (SI□/NO□)
 - Per fer un acompanyament psicosocial i policial a la ciutadania en general? (SI□/NO□)
- 7.3. Heu fet formació al personal de la policia local sobre temàtica LGTBI? (SI□/NO□)
- 7.4. Heu fet campanyes específiques per combatre la LGTBifòbia al municipi? (SI□/NO□/Quines? Premeu aquí per escriure text.)

Informació complementària (opcional)

COMENTARIS relacionats amb les preguntes plantejades.
(...)

INFORMACIÓ ADDICIONAL sobre aspectes no inclosos en les preguntes anteriors.
(...)

DOCUMENTS que ens compartiràs per complementar les teves respostes:
(...)

8. MERCAT DE TREBALL

- 8.1. Teniu algun recurs d'assessorament o acompanyament davant casos de discriminació i/o agressions lgtbifòbiques a l'entorn laboral? (SI□/NO□/Quin? Premeu aquí per escriure text.)
- 8.2. Teniu una política activa d'ocupació, en la que s'incorporin clàusules d'inclusió laboral de persones trans*? (SI□/NO□)

- 8.3. Coneixeu i/o utilitzeu els recursos comarcals disponibles per atendre les necessitats de les persones que formen part del col·lectiu LGTBI d'àmbit laboral? (SI /NO)

Informació complementària (opcional)

COMENTARIS relacionats amb les preguntes plantejades.

(...)

INFORMACIÓ ADDICIONAL sobre aspectes no inclosos en les preguntes anteriors.

(...)

DOCUMENTS que ens compartiràs per complementar les teves respostes:

(...)

9. ACCIÓ SOCIAL

- 9.1. Feu accions per donar suport als infants LGTBI del municipi en situació de risc? (SI /NO /Quines? Premeu aquí per escriure text.)
- 9.2. Feu accions per donar suport a les persones grans LGTBI del municipi? (SI /NO /Quines? Premeu aquí per escriure text.)
- 9.3. Feu accions per donar suport a les persones que formen part del col·lectiu LGTBI amb diversitat funcional del municipi? (SI /NO /Quines? Premeu aquí per escriure text.)

Informació complementària (opcional)

COMENTARIS relacionats amb les preguntes plantejades.

(...)

INFORMACIÓ ADDICIONAL sobre aspectes no inclosos en les preguntes anteriors.

(...)

DOCUMENTS que ens compartiràs per complementar les teves respostes:

(...)

10. DIVERSITAT CULTURAL I RELIGIOSA

- 10.1. Feu accions per donar suport a les persones que formen part del col·lectiu LGTBI que viuen al municipi, procedents d'altres països i/o demandants d'asil o refugi? (SI /NO /Quines? Premeu aquí per escriure text.)
- 10.2. Feu accions per promoure el debat sobre la diversitat afectiva-sexual i de gènere en els espais religiosos/interreligiosos del municipi? (SI /NO /Quines? Premeu aquí per escriure text.)

Informació complementària (opcional)

COMENTARIS relacionats amb les preguntes plantejades.

(...)

INFORMACIÓ ADDICIONAL sobre aspectes no inclosos en les preguntes anteriors.

(...)

DOCUMENTS que ens compartiràs per complementar les teves respostes:

(...)

11. HABITATGE

- 11.1. Teniu algun recurs d'assessorament o acompanyament davant casos de discriminació en l'accés a l'habitatge del col·lectiu LGTBI? (SI /NO /Quin? Premeu aquí per escriure text.)
- 11.2. Coneixeu i/o utilitzeu els recursos comarcals disponibles per atendre les necessitats de les persones que formen part del col·lectiu LGTBI en l'accés a l'habitatge? (SI /NO)

Informació complementària (opcional)

COMENTARIS relacionats amb les preguntes plantejades.

(...)

INFORMACIÓ ADDICIONAL sobre aspectes no inclosos en les preguntes anteriors.

(...)

DOCUMENTS que ens compartiràs per complementar les teves respostes:

(...)

ANNEX-2: Guió d'entrevista a les informants clau

Diagnosi i Pla LGTBI+ de Maresme

Guió d'ENTREVISTA per a les informants clau

Maresme, [data] de 2021

Nom:

Institució / Organització / Entitat:

1. Història personal de participació o militància en espais del col·lectiu

- Quina **vinculació** tens amb el col·lectiu LGTBI+?
 - Especificar...
 - A on?
- Participes o has participat en alguna **entitat** o organització LGTBI+ de la comarca en els darrers anys?
- Si és el cas, ens podries dir:
 - Quina entitat?
 - A què es dedica l'entitat?
 - Ens pots explicar breument la història de l'entitat?
 - En què consisteix/ia la teva participació en l'entitat?
 - Fa quan que hi participes / o hi vas participar?
 - Durant aquest temps quina(es) ha(n) estat l'acció(ns) més significativa(es) que ha fet l'entitat?
 - Quin(s) era(en) l'objectiu(s) de l'activitat(s)?
 - Quins van ser els resultats principals de l'activitat?
 - Ens podries dir el nom d'algunes persones que consideris han estat claus per a l'entitat? I per què?

2. Present

- Quin nivell de **sensibilització ciutadana** creus que hi ha actualment al Maresme sobre les persones que formen part del col·lectiu LGTBI+? *(A l'enquesta ciutadana, un 65% de les persones que hi van participar indica que hi ha un nivell mig de sensibilització, seguit d'un 22% que va afirmar que hi ha molt poca sensibilització).*
- Hi ha **LGTBIfòbia** al Maresme? *(A l'enquesta ciutadana realitzada prèviament, un 92% de les persones que van respondre, afirma que sí que n'hi ha).*
 - Per què?
 - En què ho notes?
 - En quins espais consideres que n'hi ha més? *(A l'enquesta un 70% de les persones participants va destacar l'espai públic, seguit dels espais d'oci (54,9%) i l'àmbit laboral (45%).*
- Destacaries algun àmbit, com esports, educació, sanitat, cultura, etc. que consideres que inclou la perspectiva LGTBI+?
- Coneixes (altres) **entitats** o organitzacions LGTBI+ al Maresme?

- Sobre les que coneixes, saps quines accions o tasques realitzen? Podries explicar-les breument?
- Tenint en compte les entitats o organitzacions que es dediquen i/o treballen el tema LGTBI de la comarca, podries ordenar-les d'acord amb la seva importància i explicar breument les teves raons?
- Hi ha alguna entitat, organització o institució de la comarca que “trobis a faltar” en els temes LGTBI+? O que consideris que s'hauria de ficar (perquè tens la impressió que no ho fa)? Quina?
- Què et sembla la **tasca que fan els ajuntaments** del Maresme en relació al tema LGTBI+? Per què? *(A l'enquesta, de les persones que hi van participar, una mica més de la meitat (67%) considera que els ajuntaments fan coses en relació al col·lectiu LGTBI però que n'haurien de fer més).*

3. Preguntes de l'àmbit concret de la persona entrevistada

- Del teu àmbit concret pots identificar un aspecte positiu i un negatiu sobre com s'integra la perspectiva afectiva, sexual i de gènere?

4. Futur

- En la teva opinió, quines són les **tres principals prioritats** que hauria de tenir el Pla LGTBI+ de la comarca, per tal de treballar a partir d'ara i en els pròxims anys? Per què?
- I si poguessis **aportar idees d'accions concretes** a incloure en aquest pla, què diries?

5. Altres comentaris que vulquis afegir

Diagnosi i Pla LGTBI+ del Consell Comarcal del Maresme

Guió del Focus Grup

Maresme
XX de juliol de 2021,
de XX

Noms i càrrec de les persones participants:

INTRODUCCIÓ

- Tenim 2 hores, amb voluntat que duri 1h 30min.
- Hi ha tres blocs de temes, destinarem aproximadament 30 minuts a cada un.
- Us presentarem hipòtesis o conclusions prèvies i us demanarem que comenteu.
- La sessió serà gravada, per garantir el recull de la informació que sorgeixi.
- El tractament de les dades és confidencial, per tant, el vostre anonimat està garantit durant tot el procés d'elaboració de la diagnosi i del Pla. Podeu parlar amb tota tranquil·litat.

BLOC TEMÀTIC DE PRESENTACIÓ: CONEIXEMENT DEL COL·LECTIU LGTBI

1. **Quin nivell de coneixement o implicació teniu del col·lectiu LGTBI en general i de les seves necessitats i lluites en particular, en el moment actual?**
(que responguin breument i individualment).

BLOC TEMÀTIC 1: EL PRESENT

2. **Quin nivell de sensibilització ciutadana creus que hi ha actualment a la comarca del Maresme sobre les persones que formen part del col·lectiu LGTBI+?**
 - 2.1. A l'enquesta ciutadana, un 65,5% ha comentat que al Maresme hi ha un nivell mitjà de sensibilització sobre les persones que formen part del col·lectiu LGTBI+. En el cas de les entrevistes però, s'ha sigut més exigent i es considera que el nivell de sensibilització és mitjà-baix, ja que queda molt camí per recórrer, es posa l'èmfasi a la necessitat de reconeixement del col·lectiu de lesbianes i persones trans, ja que s'explicita que actualment encara no està normalitzat.

2.2. En relació a la LGTBIfòbia, a l'enquesta ciutadana un 91,5% de les persones que van respondre afirmen que sí que n'hi ha a la comarca. En la mateixa línia, les persones entrevistades han assenyalat que la LGTBIfòbia està estesa al Maresme i que aquesta és social i naturalitzada, és a dir, que està tan integrada que sovint no es reconeix com a tal.

3. Coneixes (altres) entitats o organitzacions LGTBI+ al Maresme?

3.1. A les entrevistes ens han indicat diverses entitats de la comarca que defensen els interessos de les persones que formen part del col·lectiu LGTBI, com per exemple LGTBI Mataró, Amunt LGTBI, SOM Masnou, Queers Tropicals, La Fletxa, Calella LGTBIQ Transformadora, entre d'altres. Tot i així, s'exposa que manca un teixit associatiu més contundent.

4. Hi ha alguna entitat, organització o institució de la comarca que “trobis a faltar” en els temes LGTBI+ o que consideris que se n'hauria de ficar? Quina?

4.1. Les persones entrevistades van comentar que les entitats esportives, sanitàries i en general tots els serveis de cara al públic, com la policia, serveis socials, etc. haurien de formar-se per poder tenir en compte la perspectiva i/o les necessitats de les persones que formen part del col·lectiu LGTBI.

5. Què et sembla la tasca que fan els Ajuntaments de la comarca en relació al tema LGTBI+? I el Consell Comarcal en si? Per què?

5.1. Segons les persones que van participar a l'enquesta ciutadana, un 67,2% considera que aquests ens fan coses però n'haurien de fer més. Entre les persones entrevistades hi ha la percepció que el Consell Comarcal fa molt bona tasca i destaquen els ajuntaments de Mataró, El Masnou, Vilassar de Mar i Arenys de Munt com els més sensibilitzats i actius en la temàtica. Tot i així s'assenyala que tant el Consell Comarcal com els ajuntaments no fan una bona tasca de comunicació i difusió de les accions que realitzen, i que sovint són accions aïllades i no transversals per manca de pressupost.

BLOC TEMÀTIC 2: PRIORITATS I REPTES DE FUTUR

1. En la teva opinió, quines són les tres principals prioritats que hauria de tenir el Pla LGTBI+ del Consell Comarcal del Maresme, per tal de treballar a partir d'ara i en els pròxims anys? Per què?

Pel que fa les prioritats d'un futur Pla LGTBI de la comarca, les persones entrevistades han indicat principalment les següents accions:

- a. Promoure les sinergies entre entitats que defensin els drets del col·lectiu.
- b. Proporcionar formació a totes les persones que ofereixen serveis a la comunitat, començant per aquelles que treballen en atenció al públic.
- c. Incidir en l'ocupació de les persones trans.

- d. Realitzar campanyes transversals de sensibilització a la ciutadania i seguir commemorant les diades assenyalades, i al mateix moment visibilitzar referents del col·lectiu.
- e. Augmentar els recursos econòmics destinats a les polítiques LGTBI.
- f. Promoure una comunicació inclusiva en tots els ajuntaments de la comarca amb la voluntat que les persones que formen part del col·lectiu LGTBI se sentin reconegudes per la seva administració.

Què us semblen aquestes propostes? Hi esteu d'acord? Si, no, per què?
Afegiríeu alguna altra?

BLOC TEMÀTIC 3: MECANISMES DE VALIDACIÓ I SEGUIMENT DEL PLA

2. El Pla LGTBI que s'elaborarà pretén convertir-se en una eina que faciliti i canalitzi la tasca local en la promoció de la diversitat afectiva i sexual i de gènere a la comarca. Per tal d'assolir aquest objectiu es crearà un mecanisme (grup de treball / comissió) al que es convidarà a participar a diversos actors locals vinculats amb el tema, per tal de contribuir al disseny i fer el seguiment de la implementació del pla.

- a. Quines organitzacions, entitats i/o persones creieu que haurien de formar part d'aquest grup de treball o comissió?
- b. Quins altres mecanismes creieu que es podrien utilitzar per promoure la participació de la ciutadania local en aquest procés?
- c. Amb quina periodicitat creieu seria adequat utilitzar aquests mecanismes de participació.
- d. Us agradaria formar part d'aquest espai?

Voleu afegir alguna altra cosa?

Enquesta ciutadana virtual

Pla Comarcal per la diversitat afectiva, sexual i de gènere del Consell Comarcal del Maresme

Maresme, [data] de 2021

Al Consell Comarcal del Maresme estem elaborant el **Pla Comarcal per la diversitat afectiva, sexual i de gènere**, per a que serveixi com a carta de navegació a les polítiques locals d'aquest àmbit els propers anys. En aquest marc, hem creat aquesta enquesta, per recollir la percepció ciutadana sobre el tema, així com suggeriments i propostes a tenir en compte en el futur Pla. Només et portarà 5 minuts contestar!

Moltes gràcies per avançat!

P1. Gènere:

Home: / Dona: / No binari:

P2. Edat:

- a) 17 anys o menys
- b) Entre 18 i 35 anys
- c) Entre 36 i 60 anys
- d) Més de 60 anys

P3. Selecciona el nivell màxim d'estudis que hagi assolit:

- a) Sense estudis
- b) Estudis obligatoris
- c) Postgrau
- d) Grau universitari
- e) Màster
- f) Doctorat

P4. Entre aquests barems, on se situarien els ingressos nets mensuals de la teva llar?

- a) Menys de 800 euros al mes
- b) De 801 a 2.000 euros al mes
- c) De 2.001 a 5.000 euros al mes
- d) De 5.001 a 7.000 euros al mes
- e) Més de 7.000 euros al mes
- f) No ho sé
- g) No vull contestar

P5. Quin nivell de proximitat tens amb el col·lectiu LGTBI?

- a) Molt pròxim (en forma part o tinc persones molt properes que ho són).
- b) No gaire pròxim (conec algunes persones, però no tinc gaire relació).
- c) Gens pròxim (no conec personalment a ningú que en formi part).

P6. Quin nivell de sensibilització ciutadana creus que hi ha actualment al Maresme sobre la realitat de les persones que formen part del col·lectiu LGTBI?

- a) Hi ha molta sensibilització
- b) Hi ha una mica de sensibilització
- c) Hi ha poca sensibilització

P7. Quin grau de LGTBIfòbia (o rebuig a les persones que formen part del col·lectiu LGTBI+) perceps a la comarca?

- a) Hi ha molta LGTBIfòbia
- b) Hi ha una mica de LGTBIfòbia
- c) No hi ha LGTBIfòbia

P8. Marca els tres espais en els que consideres que hi ha mes LGTBIfòbia ?

- a) Família i entorn proper
- b) Espais públics
- c) Espais d'oci
- d) Administració
- e) Àmbit laboral
- f) Àmbit sanitari
- g) Àmbit eudciatiu
- h) Mitjans de comunicació
- i) Altres

P9. Has presenciat o patit alguna discriminació o agressió LGTBIfòbia en algun moment a la comarca?

- a) Sí
- b) No

P10. Coneixes entitats o organitzacions LGTBI+ del Maresme?

- a) Sí
- b) No

Si és que sí, quines?

P11. Com valores la tasca que fa el teu Ajuntament (i el Consell Comarcal entre altres administracions) en relació al col·lectiu LGTBI+?

- a) Fa molt bona feina.
- b) Fa coses, però n'hauria de fer més.
- c) Ho fa molt malament.

P12. Marca els tres àmbits que consideres més prioritaris per treballar el tema LGTBI+ al Maresme.

- a) Educació
- b) Salut
- c) Visibilitat i participació
- d) Esports i lleure
- e) Cultura i oci
- f) LGTBIfòbia
- g) Mercat de treball
- h) Acció social

- i) Diversitat cultural i religiosa
- j) Habitatge
- k) Espai públic

P13. Vols afegir algun altre àmbit o proposar alguna acció per promoure els drets de les persones que formen part del col·lectiu LGTBI+ al Maresme? Apunta-la aquí:

.....

P14. T'agradaria participar en un grup de discussió per definir les prioritats del Pla Comarcal per la diversitat afectiva, sexual i de gènere del Maresme?

- a) Sí
- b) No

Si és que sí, apunta aquí el teu correu i et contactarem:

.....

Moltes gràcies per ajudar-nos a fer del Maresme una comarca més inclusiva!

ANNEX-5: Persones participants en el treball de camp

Persones seleccionades per a realitzar una **entrevista en profunditat** pel perfil determinat que tenen (en ordre alfabètic):

Nº	Nom	Perfil o Càrrec
1	Yolanda Ascasso, Asmaa Aouattah, Núria Arrassa i Jennifer Álvarez.	Equip SAI del Consell Comarcal del Maresme.
2	Meritxell Romero	Consellera delegada d'Equitat i Acció Social del Consell Comarcal del Maresme.
3	Germana Chillemi	Dona lesbiana italiana, membre de l'entitat Amunt LGTBI.
4	Montse Balaguer	Cap de l'Àrea d'Igualtat de l'Ajuntament de Mataró.
5	Lluïsa Jiménez	Responsable de l'Àrea per a la Igualtat de tracte i no-discriminació de persones LGTBI, Direcció General d'Igualtat de la Generalitat de Catalunya.
6	Joaquim Roqueta	President de Gais Positius de Mataró.
7	Eder	Persona trans.
8	Emu Fernández	Fundador de l'Associació SOM Masnou.
9	Rafi	Dona trans originària de Cádiz, d'edat avançada, resident al Masnou des dels anys 90.

Persones participants del **grup focal**:

Grup Focal 1: àmbit educatiu		
Nº	Nom	Càrrec o perfil
1	Albert Baró	Professor de filosofia. Plataforma unitària contra la violència i comissió de coeducació del seu institut.
2	Berta	Té un contacte estret al col·lectiu i interès personal amb el tema.
3	Jenny	Forma part del col·lectiu. Educadora de carrer, i impulsa iniciatives d'aquesta temàtica a la seva feina.

4	Sofia Castelló	Integradora social a una escola.
5	Naira	Orientadora a un institut. Molt sensibilitzada.
6	Vanessa Francès	Tècnica d'Educació del Masnou.
7	Patricia Bertolin	Coordinadora de l'Àrea de Coeducació i Cura Comunitària, Cooperativa Esberla.
8	Jesús González	Membre de Mataró LGTBI.
9	Ziortza	Docent d'Institut a Pineda de Mar. Molt sensibilitzada.
10	Assumpció Coll	Docent d'una escola de Calella. Molt sensibilitzada.
11	Isi	Membre de Mataró LGTBI, tenen un grup de temes d'escola dins l'associació, i fan xerrades pel municipi. I ha fet el curs Coeduca't i l'any que ve serà referent.
12	Maria Carme Civit	Moviment Educatiu del Maresme. Molt sensibilitzada.
13	Montse	No és del col·lectiu, molt sensibilitzada.

Grup Focal 2: àmbit d'entitats

Nº	Nom	Càrrec o perfil
1	Emu Fernández	President de Som Masnou, entitat LGTBI del Masnou.
2	Lola Casado	Membre de l'assemblea feminista de Vilassar de Mar. Connexió amb el col·lectiu per amistats molt properes.
3	Sandra Cabrespina	Presidenta de l'associació Planeta Lletra, i fan xarxa amb col·lectius LGTBI.
4	Mireia Martín	Fundació Maresme. Treballen i acompanyen a persones LGTBI amb discapacitat.
5	Júlia	És d'arqueres rebels, l'assemblea feminista interseccional. Tenen una campanya de juntes, diverses i rebels. Molt compromesa amb la lluita LGTBI, tot i que no ser del col·lectiu.
6	Rase Soldevila	Referent Àmbit LGTBI de CCOO Vormaros

Grup Focal 3: personal tècnic		
Nº	Nom	Càrrec o perfil
1	Sara Torruella	Tècnica d'Igualtat i Joventut, Ajuntament de Tiana.
2	Eva Cortón	Tècnica d'Igualtat i Treballadora Social, Ajuntament de Caldes d'Estrac.
3	Natàlia Barrientos	Treballadora social, Ajuntament de Mongat.
4	M. Àngels Gros	Regidora d'Igualtat d'Arenys de Munt.
5	Rosabel Madrid	Regidora d'Igualtat, Ajuntament de Canet de Mar.
6	Marta Sánchez	Tècnica de Comunitat i Persones, Ajuntament del Masnou.
7	Anna Losantos	Regidora d'Igualtat, Ajuntament de Sant Pol de Mar.
8	Montse Pujol Garcés	Tècnica d'Igualtat, Ajuntament de Sant Pol de Mar.
9	Núria Riera Asensio	Coordinadora Acció Social, Ajuntament de Premià de Dalt.

Grup Focal de validació del Pla d'acció		
Nº	Nom	Càrrec o perfil
1	Anna Losantos	Regidora d'Igualtat, Ajuntament de Sant Pol de Mar.
2	Montse Pujol	Tècnica d'Igualtat, Ajuntament de Sant Pol de Mar.
3	Anna Moore	Tècnica externa de suport en temes d'Igualtat, Ajuntament d'Arenys de Munt.
4	Rosabel Madrid	Regidora d'Igualtat, Ajuntament de Canet de Mar.
5	Joaquim Masvidal	Tècnic de Participació, Ajuntament de Canet de Mar.
6	Monika González	Regidora d'Igualtat, Ajuntament del Masnou.
7	Daniel Abad	Tècnic d'Igualtat, Ajuntament de Cabrera de Mar.

8	Ona Porta	Educadora Social, Ajuntament de Santa Susanna.
9	Eva Corton	Tècnica d'Igualtat, Ajuntament de Caldes d'Estrac.
10	Sílvia Vallbona	Regidora d'Igualtat, Ajuntament de Cabrils.
11	Alícia Fernández	Tècnica de Joventut, Ajuntament de Cabrils.
12	Tània Flores	Tècnica d'Igualtat, Ajuntament de Vilassar de Mar.
13	Patricia Bertolin	Coordinadora de l'Àrea de Coeducació i Cura Comunitària, Cooperativa Esberla.
14	Emu Fernández	Entitat SOM Masnou.
15	Lidia Yebra Moral	Tècnica d'Igualtat, Diversitat i Cooperació, Ajuntament de Premià de Mar.