

NATALITAT AL MARESME

2022

Desembre 2023

Amb el suport de:



Naixements al Maresme en el context català i comarcal

Les dades de naixements¹ del 2022 indiquen que al Maresme n'hi va haver **3.166**. En el conjunt de Catalunya la xifra va ser de 53.382, de manera que el 5,9% d'aquests corresponen a mares residents en municipis del Maresme.

La **taxa bruta de natalitat** és de **6,8** nascuts vius per cada 1.000 habitants, més baixa doncs que la de Catalunya amb 7,2 naixements per cada 1.000 habitants. D'acord amb aquest indicador, la comarca se situa, dins del rànquing comarcal, en la posició 22 de 42 i, com hem dit, per sota de la mitjana catalana amb 21 comarques més.

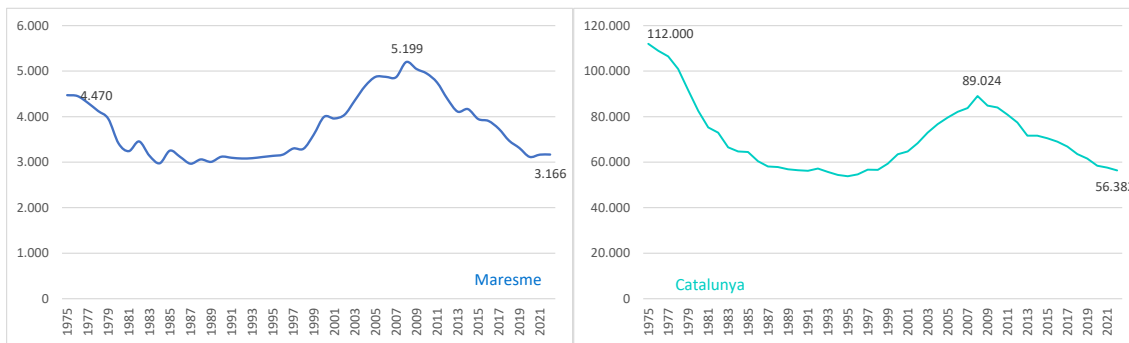
En el context metropolità se situa per darrera el Barcelonès i el Vallès Occidental amb taxes del 7,4‰ respectivament. D'entre aquestes el Garraf és la comarca amb la taxa bruta de natalitat més baixa (6,3‰).

Evolució dels naixements a la comarca

Com dèiem, el nombre de naixement a la comarca ha estat de 3.166 pel 2022 segons les dades de l'Idescat, de manera que s'han mantingut en relació al 2021 i, per tant, un any més queda pausada la tendència a la baixa iniciada el 2009 amb algun repunt testimonial.

L'any 2022 han nascut a Catalunya 56.382 nadons, cosa que suposa un descens del 2,2% respecte de les dades corresponents al 2021, de manera que en el conjunt de territori català segueix la dinàmica decreixent.

Gràfic 1 Evolució dels naixements. El Maresme i Catalunya, 1975-2022



Font: elaboració pròpia a partir de l'Idescat.

La reducció en el nombre de naixements s'explica, en part, pels canvis en l'estructura demogràfica; han arribat a les edats reproductives generacions menys plenes i, per tant, el nombre de dones en aquestes edats² és menor que en generacions anteriors. En 10

¹ Aquests naixements fan referència, només, als nadons nascuts vius.

² Dels 15-49 anys en termes estadístics.



anys el volum de dones en edat reproductiva ha disminuït un 4,2%, és a dir, hi ha 4.420 dones menys en edat reproductiva de les que hi havia el 2012 (104.894). Però també cal trobar-lo en el patró de comportament, ja sigui volgut com no.

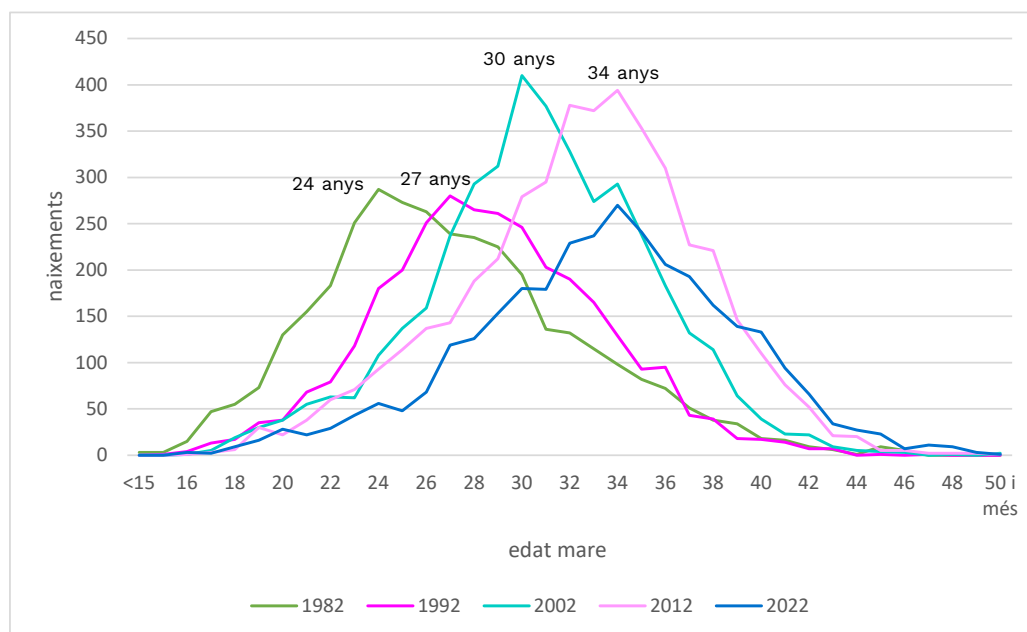
Característiques sociodemogràfiques de les mares

L'edat i la nacionalitat són dos factors amb influència clara sobre la natalitat. Com més es retarda l'edat de ser mare -especialment, per primera vegada- potencialment el nombre de fills serà menor. I en funció de l'origen de la mare, el bagatge cultural influenciarà en el seu patró de fecunditat encara que aquest pot veure's modificat al llarg dels anys.

Naixements segons edat de la mare

Al llarg de les dècades les dones es converteixen en mares cada vegada més tard. Un fet que queda ben palès en el gràfic que segueix; el gruix de naixements es produeix, cada vegada més, en dones amb edats més tardanes. És a dir, el volum més important de naixements s'ha anat desplaçant cap a la dreta de l'eix. Una premissa no només vàlida per les dones del Maresme sinó, també, pel conjunt de Catalunya.

Gràfic 2 Naixements segons edat de la mare. El Maresme, diversos anys.



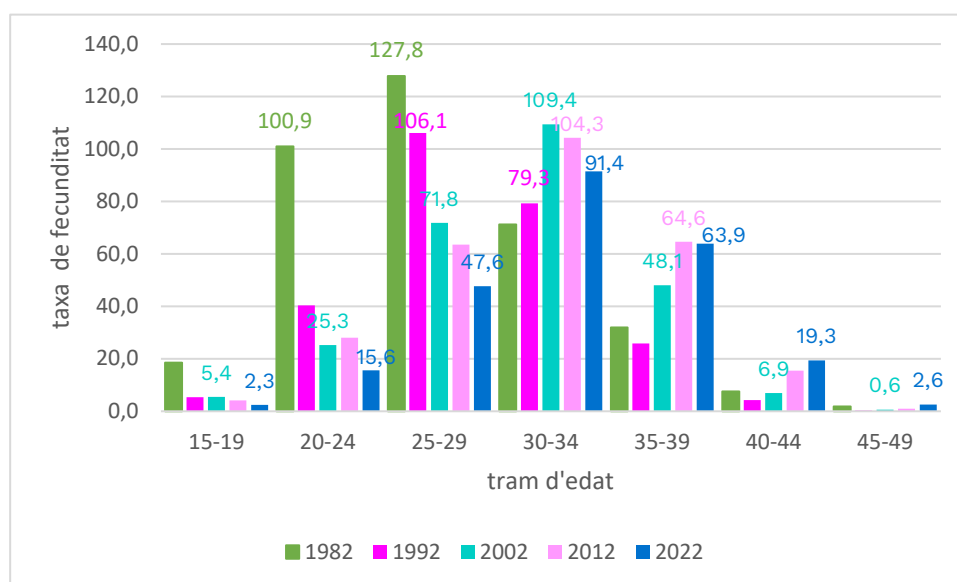
Font: elaboració pròpia a partir de l'Idescat.

Així, observem que en 30 i 40 anys el pic de naixements s'ha traslladat 10 anys; ha passat de produir-se en dones de 24 anys a donar-se en dones de 34 anys. En el conjunt de Catalunya s'ha traslladat 9 anys, dels 25 anys als 34 els anys 2012 i 2022.



En aquest sentit, la taxa de fecunditat³ per grups d'edat mostra, encara millor, l'endarreriment de l'edat de les dones en ser mares. **El grup d'edat 30-34 anys** és el que presenta la **taxa de fecunditat més elevada l'any 2022** amb 91 naixements per cada 1.000 dones seguit pel de 35-39 anys amb 64 naixements per cada 1.000 dones.

Gràfic 3 Taxa de fecunditat per grups d'edat (%). El Maresme, diversos anys



Font: elaboració pròpia a partir de l'Idescat i l'INE

En canvi, quan tirem enrere en el temps, observem que el grup amb la taxa de fecunditat més elevada l'any 1982 va ser el de 25-29 anys amb una taxa del 128% seguit pel de 20-24 anys amb una taxa del 101%. L'any 1992 es mantenia el grup de 25-29 anys com aquell amb la taxa més elevada (106%) i el seguia però el de 30-34 anys (79%). D'aquesta manera, l'any 2022 les taxes pels grups de 20-24 anys i 25-29 anys van ser del 16 i 48 naixements per cada 1.000 dones d'aquestes edats, respectivament.

Naixements segons nacionalitat de la mare

La nacionalitat de la mare és una altra variable a considerar ja que, habitualment, els patrons de fecunditat tendeixen a divergir respecte dels de les de nacionalitat espanyola.

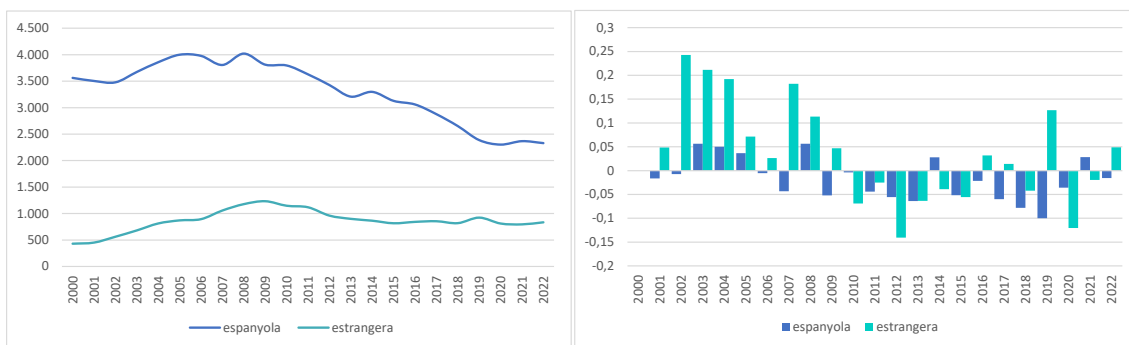
³ Representa la freqüència amb la qual ocorren els naixements provinents de dones d'un determinat grup d'edat respecte del total de dones d'aquell mateix grup d'edat.



El nombre de nadons nascuts de mares amb nacionalitat espanyola segueix una clara línia descendent d'ençà l'any 2006 amb algun repunt puntual. Per la seva banda, els nascuts de mare estrangera van passar per un quinquenni amb descensos continuats (2010-2015) a partir del qual el comportament ha estat més erràtic, amb anys amb increments i d'altres amb descensos.

Gràfic 4 Evolució de les naixements segons nacionalitat de la mare i variacions relatives.

El Maresme, 2000-2022

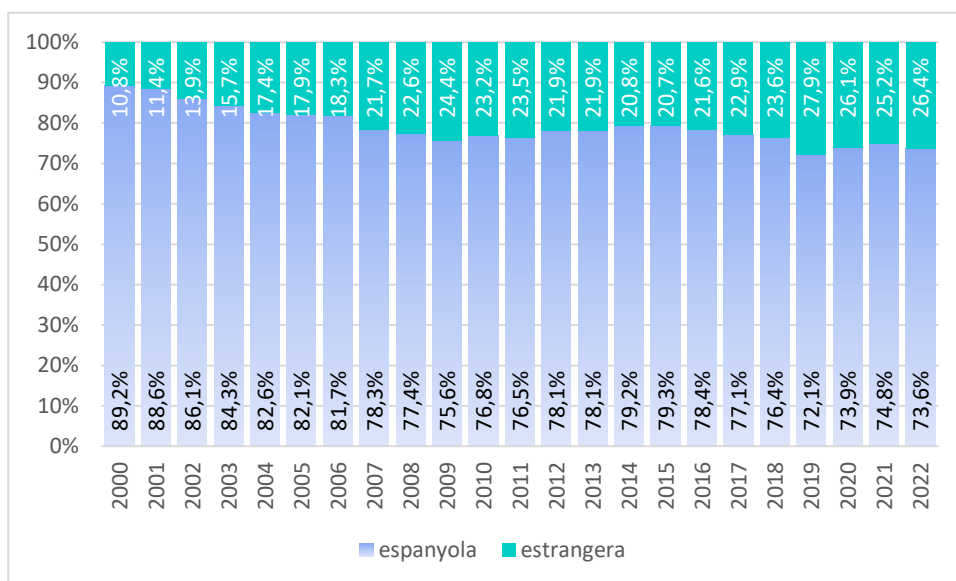


Font: elaboració pròpia a partir de l'Idescat.

Sigui com sigui, el pes dels nadons nascuts de mare estrangera ha tendit a l'alça d'ençà el 2006 i és en el darrer quadrienni que assoleix els pesos més elevats amb el 27,9%; 26,1%; 25,2%; 26,4% pels anys 2019, 2020, 2021 i 2022, respectivament.

Gràfic 5 Evolució del pes dels naixements en funció de la nacionalitat de la mare.

El Maresme, 2000-2022



Font: elaboració pròpia a partir de l'Idescat.

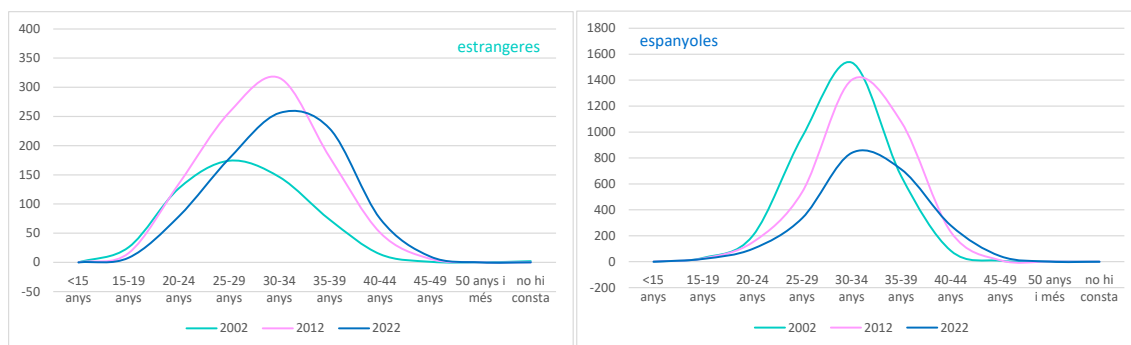


L'any 2022 van néixer 835 nadons de mare estrangera, un 4,9% més que l'any anterior mentre que van disminuir els nascuts de mares amb nacionalitat espanyola (-1,56%).

El 35,65% dels nadons nascuts de mare estrangera són de mare amb nacionalitat marroquina. Una característica que s'allarga en el temps perquè ja es donava els anys 2002 (41,39%) i 2012 (41,94%).

En funció de l'edat no trobem divergències aquest darrer any si bé, cal dir-ho, no disposem de la informació any a any sinó en trams quinquennals. Així, l'any 2002 la majoria dels nadons eren de mares d'entre els 25-29 anys en el cas de les estrangeres i d'entre 30 i 34 anys en el cas dels nascuts de mares espanyoles. Els altres dos anys, 2012 i 2022, en tots els casos, la majoria de nadons són nascuts de mares d'entre 30 i 34 anys. Així doncs, i sempre en funció de les dades de què disposem, a mesura que passen els anys el patró de fecunditat de les dones estrangeres tendeix a convergir, almenys en termes d'edat.

Gràfic 6 Naixements segons edat i nacionalitat de la mare. El Maresme, diversos anys.



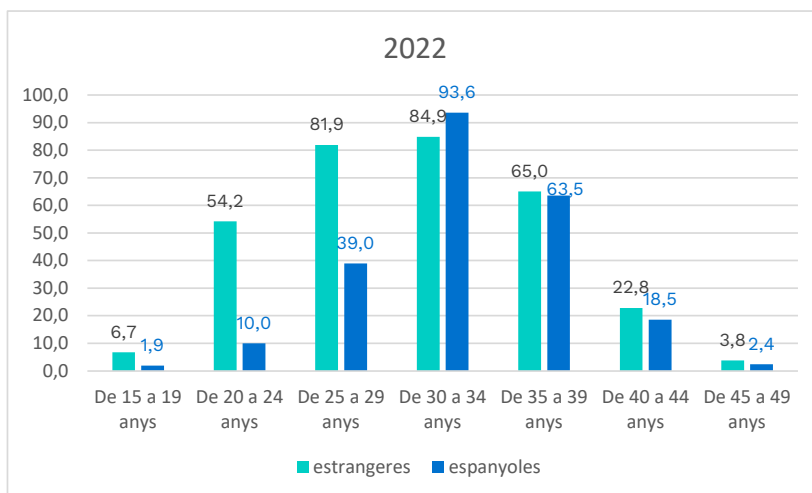
Font: elaboració pròpia a partir de l'Idescat

La comparativa entre la taxa de fecunditat per edats de les dones estrangeres i les de nacionalitat espanyola⁴ indica que les dones estrangeres tenen més fills que les de nacionalitat espanyola i que les taxes més elevades, per l'any 2022, es donen en els grups de 30-34 anys (84,9%) i 25-29 anys (81,9%).

⁴ En aquest cas, el càlcul el fem a partir de la població mitjana de dos padrons consecutius de dones de 15-49 anys.



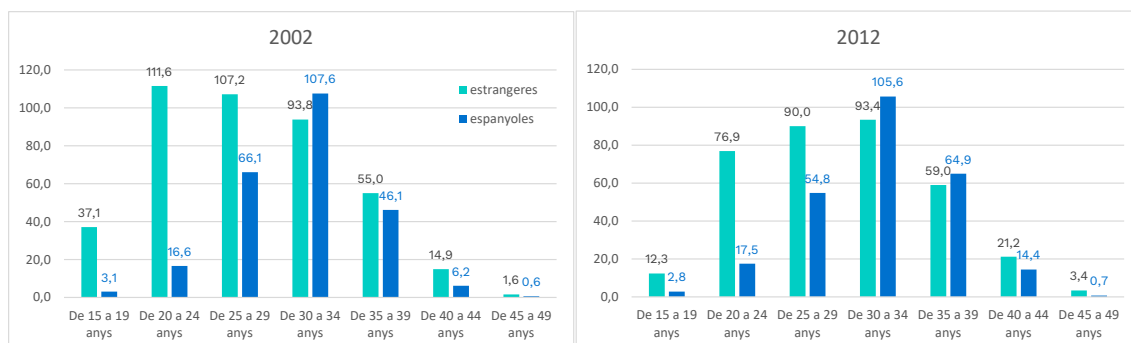
Gràfic 7 Taxa de fecunditat per edats segons nacionalitat (%). El Maresme, 2022



Font: elaboració pròpia a partir de l'Idescat i l'INE

Al llarg dels anys però, no només han baixat les taxes de fecunditat —també per les espanyoles— sinó que les més elevades han saltat, també, de tram d'edat; si al 2002 la taxa més elevada se situava en les dones de 20-24 anys (111,6‰) al 2012 havia saltat al tram d'edat 30-34 anys (93,4‰), el mateix que es manté pel 2022.

Gràfic 8 Taxa de fecunditat per edats segons nacionalitat (%). El Maresme, 2002 i 2012



Font: elaboració pròpia a partir de l'Idescat i l'INE5

D'acord amb les dades per Catalunya, l'índex sintètic de fecunditat se situa en 1,17 fills per dona, per sota de l'anomenada reemplaça generacional (2,1 fills per dona). Per les dones de nacionalitat espanyola és d'1,12 fills mentre que és de l'1,39 fills per dona en el cas de les de nacionalitat estrangera. Així, la reemplaça de les generacions no es produirà per creixement vegetatiu i, per tant, haurà de venir pel creixement migratori.

Per altra banda, l'edat mitjana a la maternitat se situa en el 32,6 anys i l'edat mitjana en el moment de tenir el primer fill és de 31,6 anys. L'edat mitjana a la maternitat de

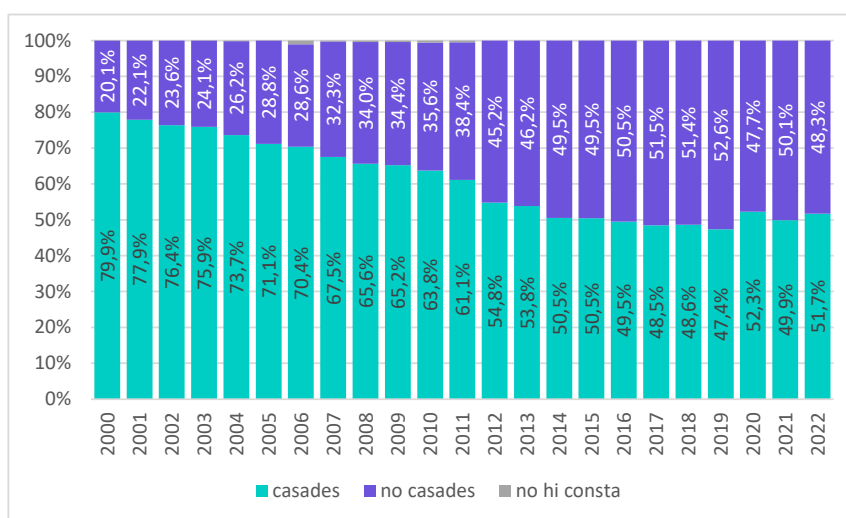


les dones de nacionalitat espanyola és de 33,2 anys i la de nacionalitat estrangera és de 30,8 anys.

Estat civil de la mare

A mesura que les societats avancen, les vorecenyides d'algunes tradicions i visions s'estripen, com la del matrimoni. Així, és fàcil entendre que hagi anat convergint el nombre de nadons que neixen d'unions matrimonials i dels que neixen fora d'aquestes. L'any 2022 el 51,7% dels nadons que van néixer eren de mares casades i un 48,3% de no casades⁵.

Gràfic 9 Evolució del pes dels naixements segons l'estat civil de la mare. El Maresme, 2000-2022



Font: elaboració pròpia a partir de l'Idescat

En funció de l'edat de les mares dels nadons no observem grans diferències. Els anys 1982 i 1992 la majoria de nadons que van néixer eren de mares casades que tenien 24 anys i 27, respectivament. En canvi, el comportament és molt més erràtic per les mares no casades, encara que el nombre molt més reduït de naixements hi ajuda. L'any 2002, la majoria de mares casades van tenir els nadons amb 30 anys igual com les no casades, encara que aquestes en van tenir pràcticament els mateixos amb 31 anys. I també coincideixen les mares de 34 anys els anys 2012 i 2022 amb independència de l'estat civil en què el nombre de naixements de casades i no casades va convergint, especialment els anys 2021 i 2022. Per tant, cada vegada més, l'estat civil condiona poc a l'edat de maternitat i, probablement, a la maternitat.

⁵ En la categoria de no casades s'hi inclouen solteres, vídues, separades o divorciades tant amb unió estable com sense unió estable.



Dades municipals

El nombre de naixements ha augmentat en la meitat dels municipis de la comarca respecte de l'any anterior, entre els quals destaquen, en termes relatius, els experimentats a Santa Susanna (46,7%; 7 nadons més), Dosrius (38,5%; 15 nadons més) i Cabrera de Mar (37,0%; 10 nadons més). En la comparativa amb 10 anys enrere, observem que Sant Pol de Mar (57,1%), Cabrera de Mar (48,0%) i Caldes d'Estrac (26,3%) són els únics municipis que han vist néixer més nadons que fa 10 anys; 12 nadons més, 12 més i 5 més, respectivament.

Taula 1 Naixements per municipis. El Maresme, diversos anys

Municipi	1982	1992	2002	2012	2021	2022	var.absoluta 22-21	var.rel. 22-21	var.absoluta 22-12	var.rel. 22-12
Alella	48	57	62	82	53	70	17	32,1%	-12	-14,6%
Arenys de Mar	111	105	117	146	94	99	5	5,3%	-47	-32,2%
Arenys de Munt	6	58	80	93	65	62	-3	-4,6%	-31	-33,3%
Argentona	100	81	126	102	77	73	-4	-5,2%	-29	-28,4%
Cabrera de Mar	22	30	46	25	27	37	10	37,0%	12	48,0%
Cabrils	24	30	65	47	65	43	-22	-33,8%	-4	-8,5%
Caldes d'Estrac	18	18	33	19	25	24	-1	-4,0%	5	26,3%
Calella	135	123	139	166	125	142	17	13,6%	-24	-19,5%
Canet de Mar	107	82	118	148	78	85	7	9,0%	-63	-48,6%
Dosrius	11	27	45	70	39	54	15	38,5%	-16	-29,9%
Malgrat de Mar	113	109	177	151	127	126	-1	-0,8%	-25	-19,6%
Masnou, el	200	190	198	204	164	158	-6	-3,7%	-46	-28,5%
Mataró	1.426	991	1.204	1.457	993	965	-28	-2,8%	-492	-33,8%
Montgat	102	82	115	143	97	82	-15	-15,5%	-61	-42,7%
Òrrius	8	4	6	8	9	4	-5	-55,6%	-4	-50,0%
Palafolls	32	49	80	105	59	69	10	16,9%	-36	-34,3%
Pineda de Mar	172	189	203	231	186	208	22	11,8%	-23	-10,0%
Premià de Dalt	45	74	100	99	66	59	-7	-10,6%	-40	-46,4%
Premià de Mar	322	287	298	279	211	171	-40	-19,0%	-108	-38,7%
Sant Andreu de Llavaneres	31	43	116	98	76	72	-4	-5,3%	-26	-26,5%
Sant Cebrià de Vallalta	5	10	34	52	26	24	-2	-7,7%	-28	-53,8%
Sant Iscle de Vallalta	0	11	9	14	9	11	2	22,2%	-3	-24,4%
Sant Pol de Mar	38	18	51	21	27	33	6	22,4%	12	57,1%
Sant Vicenç de Montalt	15	21	75	44	33	35	2	6,1%	-9	-20,5%
Santa Susanna	0	11	16	33	15	22	7	46,7%	-11	-33,3%
Teià	30	48	64	49	41	45	4	9,8%	-4	-8,2%
Tiana	46	42	73	86	65	60	-5	-7,7%	-26	-30,2%
Tordera	87	59	98	181	138	132	-6	-4,3%	-49	-27,1%
Vilassar de Dalt	50	66	85	73	52	70	18	34,6%	-3	-4,1%
Vilassar de Mar	150	164	209	163	122	131	9	7,4%	-32	-19,6%
Maresme	3.454	3.079	4.042	4.389	3.164	3.166	2	0,1%	-1.223	-27,9%

Font: elaboració pròpia a partir de l'Idescat

Dosrius és el municipi amb una taxa bruta de natalitat més elevada amb 9,3 nadons per cada 1.000 habitants. El segueixen Caldes d'Estrac, Sant Iscle de Vallalta i Vilassar de Dalt amb una taxa del 7,6‰ en tots tres casos. A la banda baixa se situen Òrrius, Sant Vicenç de Montalt i Cabrils amb taxes del 5,0‰, 5,2‰ i 5,5‰, respectivament.

Pel que fa la taxa de fecunditat general, aquella que posa en relació el nombre de naixements amb les dones en edat fèrtil (15-49 anys), Dosrius té la més elevada amb un 40,0‰, seguida per Vilassar de Dalt (36,0‰) i Sant Iscle de Vallalta (35,9‰). També en aquest cas, Òrrius, Sant Vicenç de Montalt i Cabrils presenten les més baixes; 20,5‰, 24,5‰ i 25,2‰, respectivament. La comarca se situa en el 31,5‰.



Taula 2 Taxa bruta de natalitat i Taxa de fecunditat general per municipis. El Maresme.

Municipi	Taxa bruta de natalitat (‰)				Taxa de fecunditat general (‰)			
	2002	2012	2021	2022	2002	2012	2021	2022
Alella	7,0	8,5	5,3	6,9	25,9	36,9	24,8	32,6
Arenys de Mar	8,8	9,7	5,9	6,1	35,0	42,3	28,5	30,3
Arenys de Munt	11,6	10,9	7,0	6,6	43,8	43,6	31,5	30,1
Argentona	12,4	8,6	6,1	5,7	46,1	36,2	27,8	26,4
Cabrera de Mar	11,9	5,5	5,6	7,5	44,1	22,9	26,2	35,3
Cabrils	11,8	6,6	8,5	5,5	41,4	26,3	38,8	25,2
Caldes d'Estrac	14,8	6,9	8,0	7,6	59,8	29,0	35,9	34,5
Calella	9,3	9,0	6,5	7,3	36,5	38,3	30,6	34,6
Canet de Mar	10,4	10,5	5,3	5,7	41,3	45,1	24,7	27,2
Dosrius	13,2	13,5	6,8	9,3	45,1	54,9	29,2	40,0
Malgrat de Mar	11,6	8,2	6,7	6,6	46,3	35,4	32,1	31,9
Masnou, el	9,4	9,0	6,9	6,6	34,7	37,5	31,5	30,1
Mataró	10,9	11,7	7,7	7,5	41,2	48,5	34,5	33,8
Montgat	13,2	13,1	7,9	6,6	48,1	50,9	33,5	28,4
Òrrius	16,8	12,2	11,5	5,0	69,4	52,3	47,2	20,5
Palafolls	13,0	11,6	6,1	7,1	46,7	44,5	25,7	29,9
Pineda de Mar	9,1	8,8	6,6	7,3	35,2	38,4	31,6	35,1
Premià de Dalt	10,6	9,6	6,3	5,6	38,4	40,3	30,1	26,9
Premià de Mar	11,0	9,9	7,4	6,0	41,3	42,3	35,0	28,6
Sant Andreu de Llavaneres	14,0	9,3	6,7	6,1	52,0	37,9	30,6	28,2
Sant Cebrià de Vallalta	16,0	15,5	7,2	6,5	61,5	65,1	33,7	29,8
Sant Iscle de Vallalta	9,2	10,6	6,3	7,6	39,2	47,1	29,5	35,9
Sant Pol de Mar	12,3	4,1	4,8	5,8	48,5	18,8	22,6	26,7
Sant Vicenç de Montalt	17,8	7,4	5,0	5,2	67,7	31,2	23,0	24,5
Santa Susanna	6,9	9,9	4,1	5,8	25,9	42,3	18,0	25,6
Teià	11,3	8,0	6,2	6,8	41,9	36,6	29,9	32,7
Tiana	11,5	10,5	7,2	6,5	42,2	42,5	31,4	28,6
Tordera	9,3	11,1	7,7	7,2	36,4	45,6	34,3	32,4
Vilassar de Dalt	10,9	8,2	5,7	7,6	41,2	35,8	26,5	36,0
Vilassar de Mar	11,6	8,2	5,8	6,2	41,9	34,0	27,3	29,4
Maresme	10,9	10,0	6,9	6,8	41,0	42,1	31,5	31,5

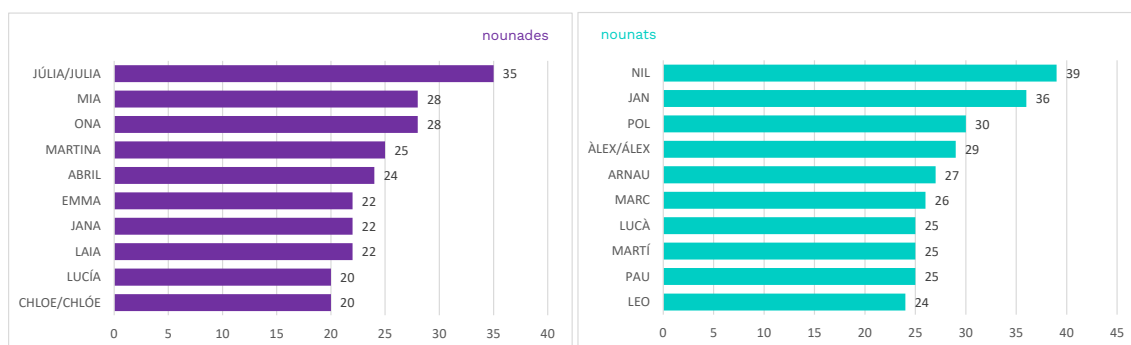
Font: elaboració pròpia a partir de l'Idescat i l'INE



Noms més freqüents dels nadons

Júlia es manté com el nom més posat entre les nenes del Maresme (31) tot i que l'any anterior compartia la primer posició amb Ona que, l'any 2022, se situa en segon lloc (28) compartit amb Mia (28). Martina és el següent amb 25 nounades que el prenen. Pel que fa els nens, Nil se situa en primer lloc (39) prenent el relleu a Jan que, aquest any, se situa en segon lloc (36). El tercer lloc és per Pol (30) que, no només desbanca Liam, sinó que puja tres llocs respecte d'un any abans.

Gràfic 10 Els 10 noms més posats als nadons segons sexe. El Maresme, 2022



Font: elaboració pròpia a partir de l'Idescat



Notes i definicions

La font de les dades és *l'Estadística de naixements*, operació que realitza l'Idescat, amb la col·laboració de l'INE, a partir de les butlletes de part del Registre Civil. Aquesta estadística ofereix informació dels nascuts vius, els parts i les morts fetals tardanes de les persones residents a Catalunya segons les característiques demogràfiques i socials.

Els resultats es difonen en dues fases, una primera de provisional i una de definitiva. En aquest document treballarem sobre les dades definitives publicades per l'any 2022, en data 12 de desembre de 2023.

Els denominadors utilitzats per calcular les taxes de natalitat i fecunditat corresponen les estimacions intercensals de població (mitjana entre població a 1 de gener de l'any en qüestió i 1 de gener del següent any) a partir de les dades del Padró municipal i, en alguns casos, a partir dels Censos anuals 2022 i 2023.

Definicions

-Nascut viu: segons la classificació internacional de malalties (9a revisió) s'entén per nascut viu l'expulsió o extracció completa del cos de la mare d'un producte de la concepció, amb independència de la durada del període de gestació, el qual, després d'aquesta separació, respira o manifesta qualsevol altre signe de vida, com poden ser batecs del cor, pulsació del cordó umbilical o contracció efectiva d'un múscul sotmès a l'acció de la voluntat, hagi estat tallat o no el cordó umbilical. Tot producte d'un part així es considera nascut viu. (Idescat)

-Taxa bruta de natalitat: nascuts vius en un any determinat per cada 1.000 habitants. S'expressa en tant per mil (‰).

-Taxa de fecunditat general: relació entre el nombre de nascuts vius de dones en edat fèrtil (15-49 anys per convenció en termes estadístics) i el total de població femenina d'edats fèrtils. S'expressa en tant per mil (‰).

-Taxa de fecunditat per edat: relació entre els nombre de nascuts vius de dones d'un grup d'edat determinat i la població femenina d'aquest mateix grup d'edat. S'expressa en tant per mil (‰).

-Nombre mitjà de fills per dona: el nombre mitjà de fills que tindria una dona si al llarg de la seva vida fecunda tingués la fecunditat per edat que s'ha observat en aquell període; representa la descendència final d'una generació fictícia sotmesa a la mateixa intensitat de fecunditat que l'observada en les diferents edats, en un període determinat.

