

PRODUCTE INTERIOR BRUT comarcal i municipal 2021

Observatori de Desenvolupament Local del Maresme
Gener 2024

Amb el suport de:



Les dades actualitzades de les estimacions del PIB i PIB per càpita territorial, publicades per l'IDESCAT —provisionals—, indiquen que el **Maresme** és la **cinquena comarca** de Catalunya en **Producte Interior Brut (PIB)**. Els **9.743,3 milions d'euros** del PIB del Maresme representen el **4,0% del PIB català**. En relació al PIB per càpita, la mateixa font estima que va ser de 21.300€, una de les xifres més baixes de Catalunya.

Un any més, amb un **PIB total generat de 9.743,3 milions d'euros**, el Maresme ocupa el cinquè lloc en el rànquing comarcal molt per darrera del Barcelonès, amb el 35,9% del PIB català, el Vallès Occidental (12,0%), el Baix Llobregat (11,1%) i el Vallès Oriental (5,5%). En relació al 2020 —també amb dades provisionals— ha augmentat de 702,3 milions d'euros i un 7,8% en termes relatius.

Taula 1 Evolució del PIBpm. El Maresme.

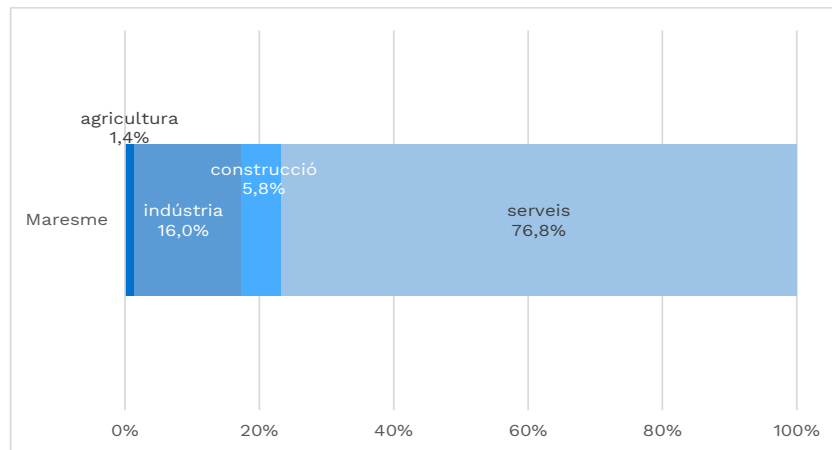
Any	PIB milions d'euros	var.absoluta	var.relativa
2011	8.275,6		
2012	8.070,6	-205,0	-2,5%
2013	8.083,9	13,3	0,2%
2014	8.356,1	272,2	3,4%
2015	8.781,6	425,5	5,1%
2016	8.828,3	46,7	0,5%
2017	9.390,5	562,2	6,4%
2018	9.845,2	454,7	4,8%
2019	10.214,4	369,2	3,8%
2020	9.041,0	-1.173,4	-11,5%
2021	9.743,3	702,3	7,8%

Font: IDESCAT. Dada 2020 i 2021 provisional

Per grans **sectors productius**, el dels **serveis** genera més de tres quartes parts de la riquesa; el valor afegit brut (VAB) del sector té un pes del **76,8%** sobre l'economia comarcal. El **sector industrial** és el segon quant a generació de riquesa amb un pes del seu VAB del **16,0%**. La **construcció** té un pes del **5,8%** en l'economia comarcal i de **l'1,4%** el **sector primari**.

Respecte del 2020, el VAB ha augmentat un 7,3%, increment que s'ha reproduït en tots els sectors d'activitat excepte en el de la construcció. En termes relatius, l'increment més intens s'ha donat en el primari (12,4%) seguit per la indústria (8,1%) i els serveis (7,8%). L'aportació de la construcció ha caigut un 1,7%.

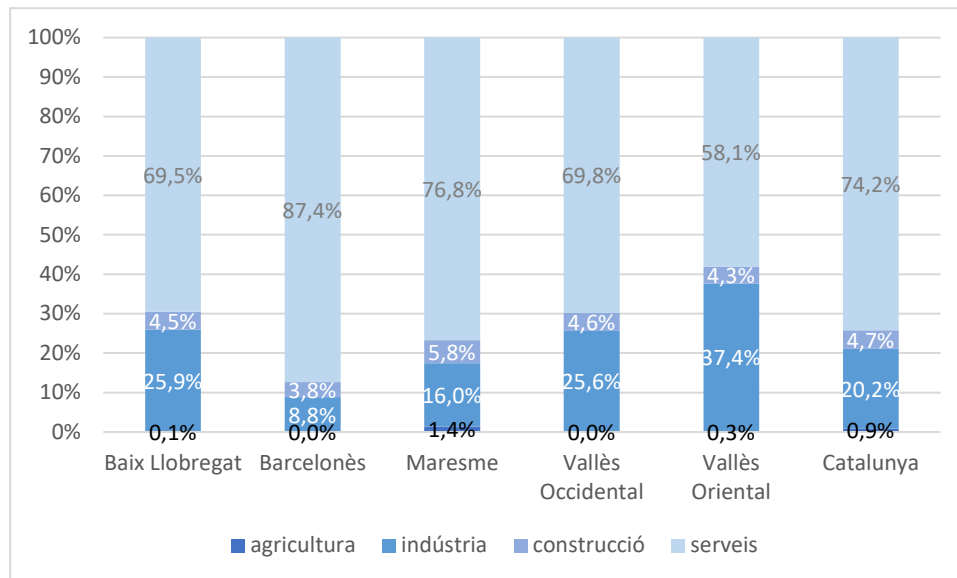
Gràfic 1 Estructura del VAB per grans sectors. El Maresme, 2021



Font: IDESCAT. Dada provisional. Elaboració pròpia

De la comparativa amb les dades de Catalunya observem que el VAB dels sectors primaris, construcció i serveis fan una major aportació a l'economia comarcal del que ho fan, proporcionalment, en el conjunt del territori català. Només és inferior en la indústria, el VAB de la qual suposa el 16,0% de l'economia maresmenca i 20,2% de la catalana.

Gràfic 2 Pes % del VAB per sectors a les comarques metropolitanes i Catalunya, 2021



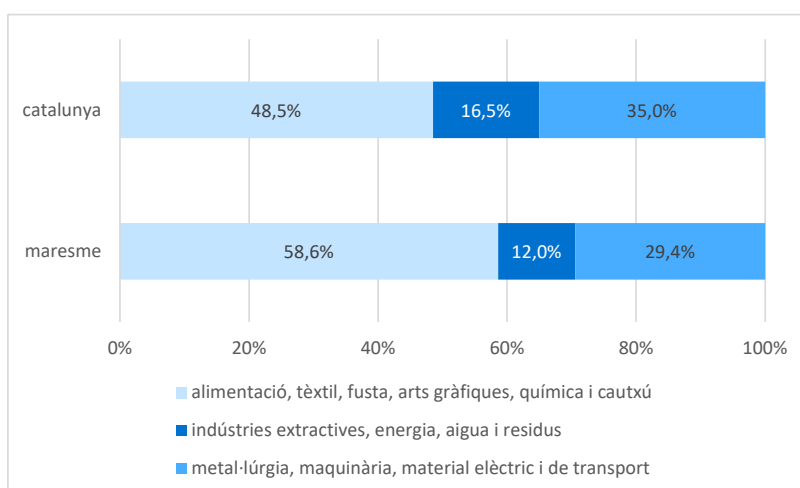
Font: elaboració pròpia a partir de l'IDECAT. Dades provisionals

La comparativa amb la resta de les comarques metropolitanes mostra que al Maresme el pes del VAB del sector primari (1,4%) i del sector de la construcció (5,8%) són superiors al dels mateixos sectors en les altres comarques. A la vegada, és la segona comarca amb un pes més elevat del VAB dels serveis (76,8%) només per darrera del

Barcelonès (87,4%). Per contra, és la segona comarca amb un pes més baix del VAB industrial (16,0%) només per davant del Barcelonès (8,8%).

Si considerem les **branques d'activitat** del sector **industrial**, aquella que engloba la *indústria de l'alimentació, la tèxtil, la fusta, les arts gràfiques, la química i la del cautxú* és aquella que va generar més riquesa al Maresme amb el 58,6% del VAB industrial i també en el conjunt de l'economia catalana però, proporcionalment, amb menys pes que a la comarca (48,5%). La branca de la *metal·lúrgia, maquinària, material elèctric i de transport* hi aporta el 29,4% —un 35,0% en el conjunt de Catalunya— i la de les *indústries extractives, energia, aigua i residus* és la branca que menys riquesa ha generat tant al Maresme (12,0%) com a Catalunya en el seu conjunt (35,0%).

Gràfic 3 Pes % del VAB industrial per branques d'activitat, 2021. El Maresme i Catalunya

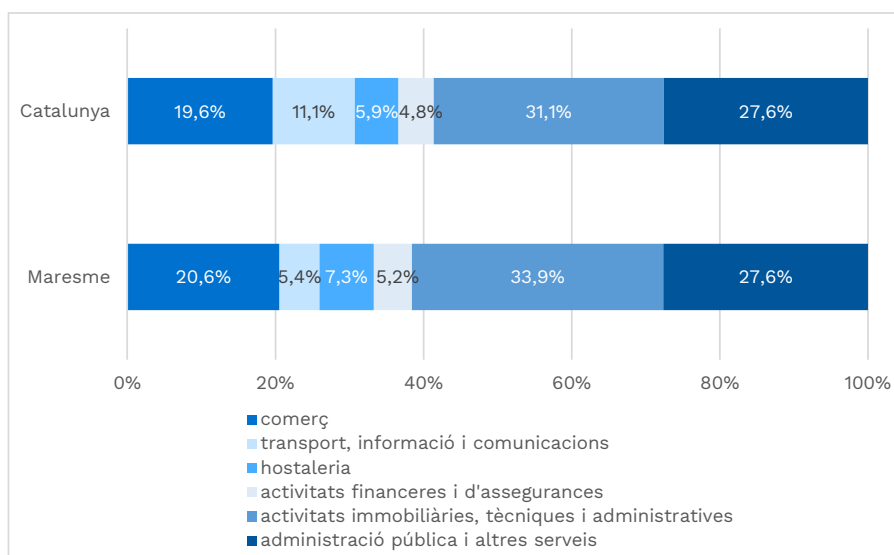


Font: IDESCAT, dades provisionals, i elaboració pròpia

Respecte del 2020, ha augmentat el VAB en totes tres branques; un 3,4% en la de la *indústria de l'alimentació, la tèxtil, la fusta, les arts gràfiques, la química i la del cautxú*, un 10,3% en la de la *metal·lúrgia, maquinària, material elèctric i de transport* i un 30,6% en la de les *indústries extractives, energia, aigua i residus*. En el conjunt de l'economia catalana també ha incrementat el VAB en totes tres branques; 10,7%, 7,4% i 16,2%, respectivament.

En el sector dels **serveis**, les activitats amb un major pes del VAB a la comarca són les *activitats immobiliàries tècniques i administratives* amb un 33,9%. La branca de *l'administració pública i altres serveis* representa el 27,6% del VAB del sector, el *comerç* el 20,6%, la de *l'hostaleria* el 7,3%, la de *transport i la informació i telecomunicacions* el 5,4%, i un 5,2% les *activitats financeres i d'assegurances*. La mateixa estructura es repeteix a escala catalana amb pesos diferents.

Gràfic 4 Pes % del VAB del sector dels serveis per branques d'activitat, 2021



Font: IDESCAT, dades provisionals. Elaboració pròpia

En aquest cas, la comparativa amb l'any 2020 indica un increment del VAB dels serveis (7,8%) que també s'ha produït en la majoria de branques menys en la del *transport, informació i comunicacions* en què ha disminuït (-8,3%). El VAB de l'hostaleria és el que més ha incrementat (43,6%), segurament com a reflex de la flexibilització, limitació i/o finalització de les restriccions imposades per la pandèmia, també en el conjunt de Catalunya (39,9%).

L'any 2021, el **PIB per càpita** generat a la comarca del Maresme va ser de **21.300€**. Això suposa un augment relatiu del 7,0% i absolut de 1.400€ respecte del 2020.

Aquest xifra es troba molt lluny de la mitjana catalana que és de 31.600 € per càpita i, encara més, dels 62.400€/càpita de la Ribera d'Ebre, la comarca catalana amb el PIB per habitant més elevat.

D'entre les comarques catalanes, l Maresme és la cinquena comarca amb el PIB per càpita més baix de Catalunya, només per sobre del Montsià (20.500€), el Garraf (19.400€), el Priorat (18.900€) i el Baix Penedès (17.500€).

La mateixa font calcula i ofereix el **PIB** i el **PIB per càpita** per aquells **municipis** de més 5.000 habitants i les capitals comarcals.

Per aquestes limitacions, en el cas del Maresme no disposem d'informació ni per Cabrera de Mar, Caldes d'Estrac, Òrrius, St.Cebrià de Vallalta, St.Iscle de Vallalta ni Santa Susanna.

Aquells municipis en què es va generar un major producte interior brut per habitant l'any 2021 van ser Palafolls i Vilassar de Dalt amb 36.400 i 34.700 euros per habitant, respectivament, una xifra molt per sobre de la mitjana comarcal i, de fet, també per sobre de la mitjana catalana (31.600€).

El PIB per càpita d'Arenys de Mar (21.500€/hab.), Argentona (28.000€/hab.), Dosrius (22.300€), Mataró (23.300€/hab.) i Vilassar de Mar (23.100€/hab.) se situa, també, per sobre de la mitjana comarcal.

Els valors més baixos es computen a Tiana (12.600€/hab.) i a Premià de Mar (14.100€/hab.).

L'any 2021 el PIB/càpita va créixer en tots els municipis de la comarca respecte del 2020 menys a Sant Vicenç de Montalt on va retrocedir lleument (-0,5%).

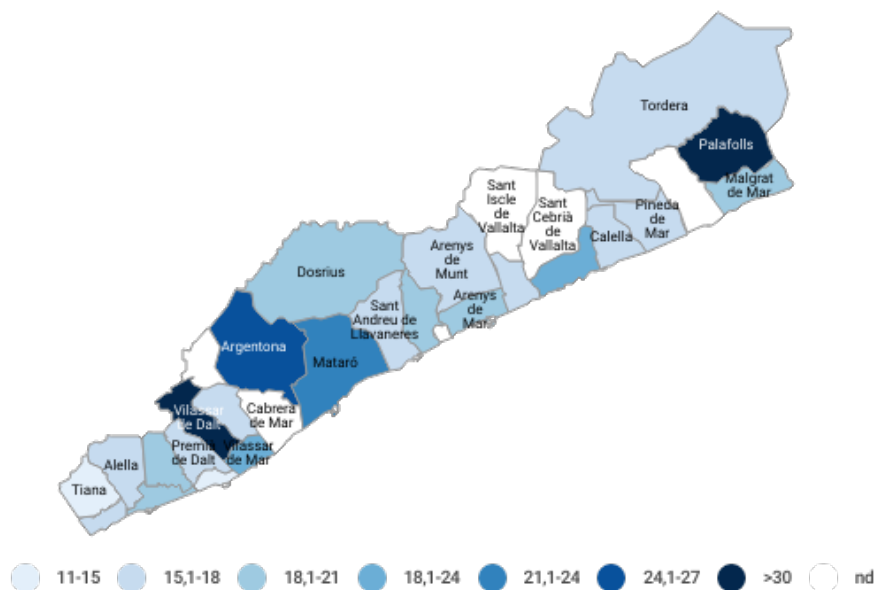
Dosrius va experimentar l'increment més intens tant en termes absoluts com relatius (2.900€; 14,9%).

Taula 2 PIB i PIB per càpita, 2021. Municipis del Maresme.

Municipi	PIB milions d'euros	PIB per habitant. Milers d'euros	PIB per habitant. Índex Catalunya = 100	var. PIB 2020-2021	var.PIB/càpita 2020-2021
Alella	186,8	18,8	59,4	6,1%	5,0%
Arenys de Mar	342,9	21,5	68,1	8,4%	7,5%
Arenys de Munt	171,7	18,7	59,3	14,2%	12,7%
Argentona	352,7	28	88,6	7,8%	6,5%
Cabrils	149,2	19,6	62,2	9,0%	6,5%
Calella	367,7	19,2	60,7	6,9%	6,1%
Canet de Mar	239,0	16,2	51,4	2,9%	2,5%
Dosrius	126,1	22,3	70,6	15,9%	14,9%
Malgrat de Mar	396,9	21	66,5	9,5%	8,2%
Masnou, el	482,3	20,4	64,5	5,5%	5,2%
Mataró	2.993,2	23,3	73,9	7,9%	7,4%
Montgat	204,6	16,8	53,2	4,1%	3,7%
Palafolls	349,5	36,4	115,4	1,0%	0,3%
Pineda de Mar	485,4	17,4	55,2	10,3%	9,4%
Premià de Dalt	170,1	16,4	52,1	3,7%	3,1%
Premià de Mar	400,7	14,1	44,8	3,4%	2,9%
Sant Andreu de Llavanes	182,6	16,2	51,2	6,8%	4,5%
Sant Pol de Mar	106,2	19	60,3	9,1%	6,1%
Sant Vicenç de Montalt	124,8	19,1	60,4	1,4%	-0,5%
Teià	138,9	21,2	67,3	13,1%	11,0%
Tiana	113,1	12,6	39,8	7,5%	6,8%
Tordera	333,1	18,7	59,3	12,2%	10,0%
Vilassar de Dalt	313,8	34,7	109,9	6,6%	5,8%
Vilassar de Mar	481,5	23,1	73,1	10,6%	10,0%
Maresme	9.743,3	21,3	67,4	7,8%	7,0%

Font: IDESCAT. 2021 i 2020 dada provisional. Elaboració pròpia.

Mapa 1 PIB per càpita per municipis. El Maresme, 2021 (milers d'euros)



Elaboració pròpia a partir de l'Idescat. Dada provisional

Quant al **PIB**, Mataró és el municipi de la comarca amb un PIB més elevat (2.993,2 milions €) mentre que Sant Pol de Mar és aquell amb un PIB menor (106,2 milions €), sempre entre aquells municipis pels quals es publiquen les dades.

Respecte del 2020, aquest ha incrementat en tots els municipis de la comarca; més discretament a Palafolls (1,0%) i de forma més intensa a Dosrius (15,9%).

Pel que fa la riquesa generada per cada **sector**, el VAB indica que en tots els municipis de la comarca, menys a Palafolls, el sector amb major aportació és el dels serveis, amb pesos que oscil·len entre el 52,7% d'Arenys de Munt i Argentona i el 91,7% de Calella, tenint en compte els municipis pels quals hi ha dades. A Palafolls el sector que més aporta al PIB municipal és el de la indústria amb una contribució del 48,8%. El VAB del sector dels serveis és del 42,8%.

Taula 3 Valor afegit brut per sectors per municipis. Pes %. El Maresme, 2021

Municipi	agricultura	indústria	construcció	serveis	total
Alella	0,8%	6,4%	4,5%	88,2%	100,0%
Arenys de Mar	2,5%	13,2%	5,2%	79,1%	100,0%
Arenys de Munt	0,6%	39,9%	6,8%	52,7%	100,0%
Argentona	1,4%	40,0%	5,9%	52,7%	100,0%
Cabrils	1,7%	4,9%	4,3%	89,1%	100,0%
Calella	0,2%	3,0%	5,1%	91,7%	100,0%
Canet de Mar	0,8%	12,1%	7,7%	79,4%	100,0%
Dosrius	1,3%	37,2%	5,1%	56,5%	100,0%
Malgrat de Mar	0,5%	24,5%	5,5%	69,6%	100,0%
Masnou, el	0,5%	18,3%	5,4%	75,8%	100,0%
Mataró	0,3%	13,5%	5,7%	80,4%	100,0%
Montgat	0,2%	16,6%	5,5%	77,7%	100,0%
Palafolls	1,6%	48,8%	4,4%	45,2%	100,0%
Pineda de Mar	0,3%	12,0%	7,6%	80,0%	100,0%
Premià de Dalt	3,6%	8,4%	7,9%	80,2%	100,0%
Premià de Mar	0,2%	2,6%	8,3%	88,9%	100,0%
Sant Andreu de Llavaneres	2,8%	4,6%	7,0%	85,6%	100,0%
Sant Pol de Mar	0,6%	23,1%	5,9%	70,4%	100,0%
Sant Vicenç de Montalt	3,0%	3,1%	5,5%	88,3%	100,0%
Teià	1,1%	9,3%	6,2%	83,4%	100,0%
Tiana	2,0%	5,4%	6,0%	86,6%	100,0%
Tordera	1,4%	11,6%	6,9%	80,1%	100,0%
Vilassar de Dalt	4,1%	21,3%	5,2%	69,4%	100,0%
Vilassar de Mar	7,6%	7,7%	4,6%	80,1%	100,0%
MARESME	1,4%	16,0%	5,8%	76,8%	100,0%

Font: IDESCAT. Dada provisional. Elaboració pròpia

Vilassar de Mar és el municipi en què el sector primari fa una major aportació al PIB amb un 7,6%, seguit per Vilassar de Dat (4,1%) i Premià de Dalt (3,6%).

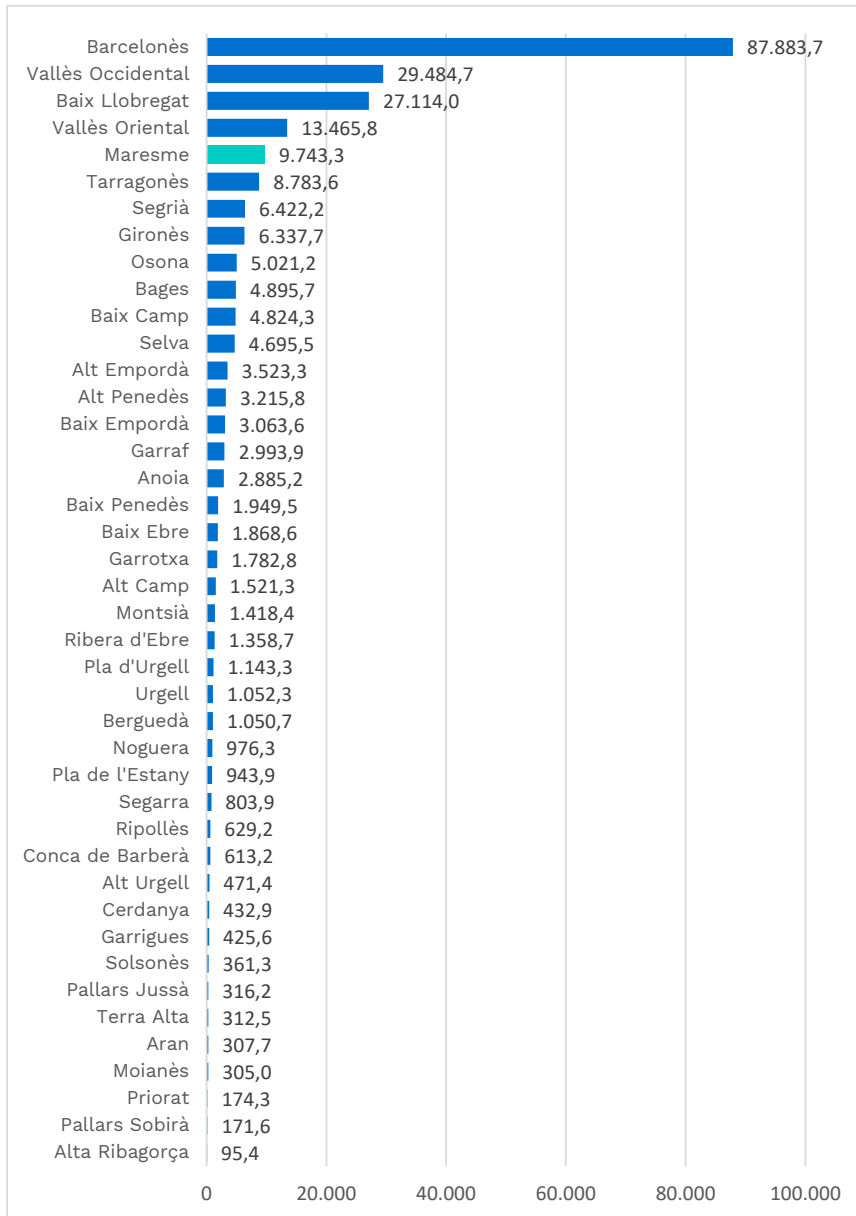
Pel que fa la indústria, com hem vist, Palafolls és el municipi amb una major aportació d'aquest sector al PIB amb un pes del 48,8%. El segueixen Argentona (40%) i Arenys de Munt (39,9%).

La riquesa generada en el sector de la construcció té un pes sobre el PIB municipal del 8,3% a Premià de Mar, del 7,9% a Premià de Dalt i del 7,7% a Canet de Mar.

En darrer lloc, el pes del VAB del sector dels serveis és molt elevat a Calella (91,7%), Cabrils (89,1%) i Premià de Mar (88,9%).

Annex

PIB per comarques, 2021. Rànquing.



Font: Idescat. Dada provisional. Elaboració pròpia

Evolució del Valor afegir brut (VAB) per sectors. Milions d'euros. El Maresme

any	agricultura	indústria	construcció	serveis	total
2011	115,3	1.435,3	592,5	5.547,7	7.690,8
2012	90,2	1.359,3	480,8	5.557,5	7.487,8
2013	83,5	1.256,1	428,1	5.684,7	7.452,4
2014	83,9	1.385,6	436,1	5.803,7	7.709,3
2015	92,0	1.462,2	515,4	6.005,3	8.074,8
2016	99,5	1.346,1	458,0	6.205,5	8.109,0
2017	107,1	1.370,1	539,5	6.594,7	8.611,3
2018	122,0	1.459,1	644,5	6.788,7	9.014,3
2019	125,6	1.388,8	671,4	7.199,0	9.384,8
2020	111,6	1.326,0	531,9	6.376,8	8.346,3
2021	125,4	1.433,3	522,7	6.876,6	8.957,9

Font: Idescat. 2020 i 2021 dada provisional

VAB dels SERVEIS per. Milions d'euros. El Maresme

Any	comerç	transport, informació i comunicacions	hostaleria	activitats financeres i d'assegurances	activitats immobiliàries, tècniques i administratives	administració pública i altres serveis	total
2011	1146,7	330,6	518,6	246,5	1882,2	1423,2	5547,7
2012	1154,1	315	505,8	231,3	1924	1427,3	5557,5
2013	1190	321,5	480,6	198,1	2024,9	1469,5	5684,7
2014	1134,4	351,5	512,4	220	2084,9	1500,5	5803,7
2015	1141,9	317,9	553,9	229,3	2094,1	1668,2	6005,3
2016	1216,7	324,6	551,9	238,4	2132,7	1741,2	6205,5
2017	1240,9	424,3	653,5	271,8	2266,6	1737,6	6594,7
2018	1281,2	443,4	697,8	294,6	2253	1818,6	6788,7
2019	1339,2	466,1	774,4	312,2	2405,7	1901,4	7199
2020	1242,3	404,4	350,8	329,4	2276,5	1773,5	6376,8
2021	1413,3	370,9	503,7	354,2	2333,9	1900,5	6876,6

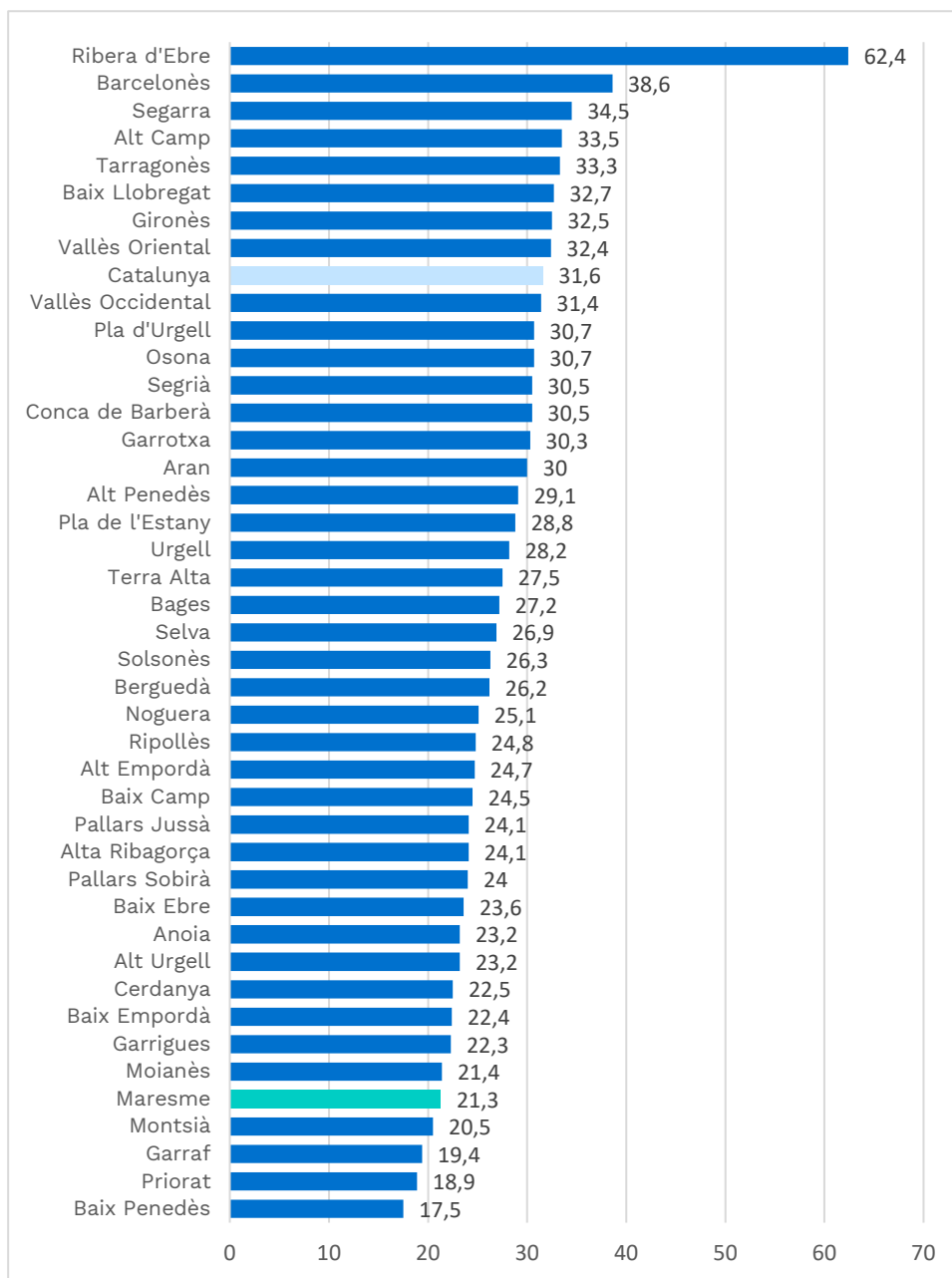
Font: Idescat. 2020 i 2021 dada provisional

VAB INDUSTRIAL per branques. Milions d'euros. El Maresme

Any	alimentació, tèxtil, fusta, arts gràfiques, química i cautxú	indústries extractives, energia, aigua i residus	metal·lúrgia, maquinària, material elèctric i de transport	total
2011	969,8	142,3	323,1	1435,3
2012	921,1	107,4	330,7	1359,3
2013	860,7	106,4	289	1256,1
2014	934,6	128,5	322,5	1385,6
2015	1013,5	123	325,6	1462,2
2016	894,9	125,4	325,7	1346,1
2017	883,5	137,7	349	1370,1
2018	908,7	140,8	409,6	1459,1
2019	844,4	147	397,5	1388,8
2020	812,9	131,2	382	1326
2021	840,4	171,4	421,5	1433,3

Font: Idescat. 2020 i 2021 dada provisional

PIB per habitant per comarques, 2021. Rànquing.



Font: Idescat. Dada provisional. Elaboració pròpia

NOTES

El **producte interior brut** a preus de mercat (PIBpm) mesura el resultat final de l'activitat econòmica de les unitats productores en el territori. El valor de la producció recull la incidència dels impostos lligats a la producció i les subvencions d'exploració.

Des del punt de vista de l'oferta, el PIB permet avaluar quina és l'aportació de les diferents branques productives al conjunt de l'economia. És a dir, comprèn els valors afegits bruts de les principals branques d'activitat, valorats a preus bàsics.

L'Idescat presenta les estimacions del PIB comarcal i municipal (municipis més grans de 5.000 habitants i capitals comarcals) de Catalunya, amb la Revisió estadística 2019.

Les estimacions del PIB comarcal i municipal de Catalunya tenen com a referent metodològic els comptes econòmics anuals de Catalunya i són coherents amb les seves estimacions. (font: IDESCAT)

