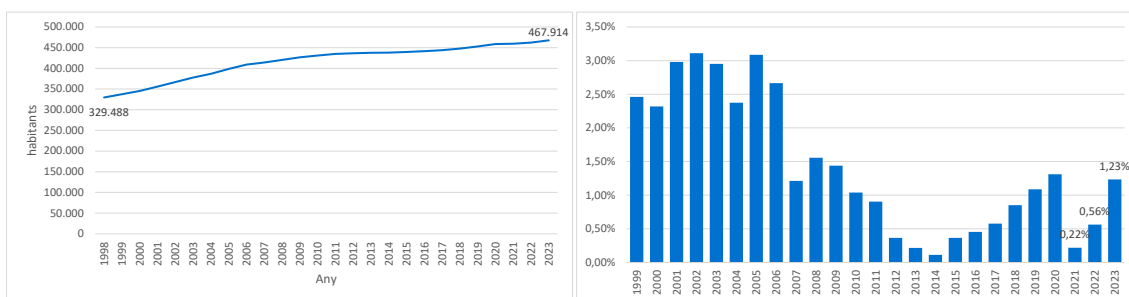


A partir del 2023 el Padró municipal d'habitants només ofereix la xifra de població per sexe dels municipis, les comarques i Aran i les províncies. El Cens de Població Anual passa a ser la font de referència per a la població a tots els nivells territorials, excepte en els casos en què, expressament, s'exigeixi l'ús de la població empadronada segons el procediment que empara la Llei 7/1985 de 2 d'abril, reguladora de les bases del règim local (LBRL) i el Reglament de població i demarcació territorial de les entitats locals (RPDT).

L'Institut Nacional d'Estadística, l'INE, ha fet públiques les xifres oficials de població dels municipis en aplicació a la Llei de Bases del Règim Local (Art.17) referides a l'1 de gener del 2023, resultants de la revisió del Padró municipal, que el govern espanyol ha oficialitzat mitjançant el [Reial decret 1085/2023](#), de 5 de desembre, publicat al BOE núm.306, de 23 de desembre del 2023.

D'acord amb aquest decret, la comarca del Maresme compta amb 467.914 persones empadronades, cosa que suposa un increment relatiu de l'1,23% i absolut de 5.701 persones respecte del 2022.

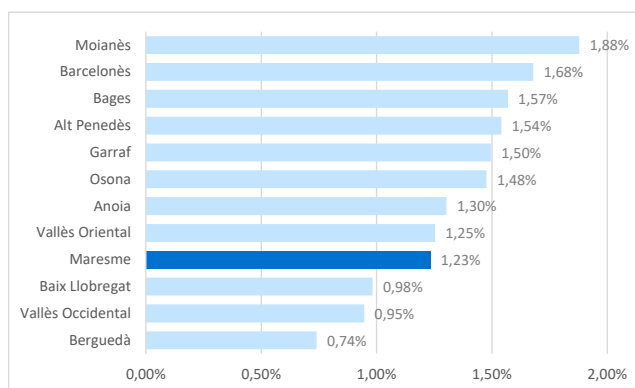
1 Evolució de la població i de la seva variació. El Maresme, 1998-2023



Font: INE. Elaboració pròpia

D'entre les comarques de la província de Barcelona, el del Maresme és el quart creixement menys intens, El Moianès ja registrat el creixement més intens (1,88%) i el Berguedà el menor (0,74%).

2 Variació anual (%) per comarques de la província



Font: Idescat. Elaboració pròpia

D'acord amb aquestes xifres, Vilassar de Mar és l'únic municipi de la comarca en què el nombre de persones empadronades ha baixat en relació al 2022 (-0,06%). Santa Susanna (3,52%) i Dosrius (3,50%) han experimentat els creixements relatius més intensos. Mataró segueix perdent pes encara que segueix acumulant el gruix de població de la comarca.

Taula 1 Padró. Xifra de població a 1 de gener de 2023. Municipis del Maresme

Municipi	homes	dones	Total	var.anual %	pes sobre comarca
Alella	4.946	5.193	10.139	0,60%	2,17%
Arenys de Mar	7.948	8.394	16.342	1,16%	3,49%
Arenys de Munt	4.724	4.689	9.413	1,46%	2,01%
Argentona	6.349	6.497	12.846	0,79%	2,75%
Cabrera de Mar	2.480	2.465	4.945	2,00%	1,06%
Cabriels	3.858	3.941	7.799	0,91%	1,67%
Caldes d'Estrac	1.543	1.680	3.223	2,38%	0,69%
Calella	9.569	10.293	19.862	2,58%	4,24%
Canet de Mar	7.300	7.710	15.010	1,11%	3,21%
Dosrius	2.961	2.949	5.910	3,50%	1,26%
Malgrat de Mar	9.457	9.756	19.213	0,63%	4,11%
Masnou, El	11.614	12.567	24.181	1,48%	5,17%
Mataró	64.330	65.540	129.870	0,71%	27,76%
Montgat	6.155	6.307	12.462	1,51%	2,66%
Òrrius	404	395	799	0,76%	0,17%
Palafolls	4.924	4.895	9.819	1,64%	2,10%
Pineda de Mar	14.229	14.522	28.751	2,38%	6,14%
Premià de Dalt	5.241	5.291	10.532	1,27%	2,25%
Premià de Mar	14.018	14.749	28.767	0,87%	6,15%
Sant Andreu de Llavaneres	5.781	6.050	11.831	2,05%	2,53%
Sant Cebrià de Vallalta	1.966	1.826	3.792	4,78%	0,81%
Sant Iscle de Vallalta	752	689	1.441	0,56%	0,31%
Sant Pol de Mar	2.829	2.962	5.791	1,95%	1,24%
Sant Vicenç de Montalt	3.333	3.368	6.701	0,60%	1,43%
Santa Susanna	1.946	1.941	3.887	3,52%	0,83%
Teià	3.285	3.411	6.696	0,92%	1,43%
Tiana	4.442	4.756	9.198	0,97%	1,97%
Tordera	9.338	9.071	18.409	2,15%	3,93%
Vilassar de Dalt	4.552	4.678	9.230	1,12%	1,97%
Vilassar de Mar	10.087	10.968	21.055	-0,06%	4,50%
Maresme	230.361	237.553	467.914	1,23%	100,00%

Font: INE. Elaboració pròpia

La comarca compta amb 25 municipis de menys de 20.000 habitants, 4 d'entre 20.001 i 50.000 habitants —El Masnou, Pineda de Mar, Premià de Mar i Vilassar de Mar— i 1 de més de 50.000 —Mataró—.

Amb el suport de: