



L'Observatori de
Desenvolupament
Local



IMPACTE DE LA REFORMA LABORAL EN LA CONTRACTACIÓ AL MARESME

Menys temporalitat: cap a una estabilització de l'ocupació?

Agost 2023

Amb el suport de:



**Diputació
Barcelona**



Justificació

L'Observatori de Desenvolupament Local del Maresme té com a objectiu principal el d'aportar coneixement socioeconòmic del seu entorn més immediat per facilitar la presa de decisions per a millorar la planificació de les polítiques públiques a fi de promoure el desenvolupament econòmic local.

En aquest sentit, el mercat de treball és un àmbit permanent en l'activitat habitual de l'Observatori com ho és, de fet, per als observatoris integrants de la Xarxa d'Observatoris de Desenvolupament Econòmic Local –Xarxa XODEL–, promoguda i liderada per la Diputació de Barcelona¹.

Moltes de les anàlisis que es duen o s'han dut a terme en aquest àmbit s'han treballat des de la dimensió de la desocupació. Per capgirar la situació, l'any 2016 vam publicar un treball en què fèiem una aproximació a la temàtica des de l'òptica de la contractació. I des d'aleshores, de forma biennal, presentem una publicació que gira entorn la contractació.

Si en la darrera edició, la del 2021, la realitat s'imposava i ens interpellava com a eina d'anàlisi, arran de la crisi sanitària, no és menys cert que la realitat del 2022, amb l'entrada en vigor plena de la Reforma Laboral, també s'imposa i ens obliga, d'alguna manera, a qüestionar-nos quin o quins han estat els primers impactes.

Així, el document que teniu a les mans vol apropar-nos als impactes principals que la nova normativa ha tingut en la contractació laboral al Maresme.

¹ [Xarxa XODEL](#)



Notes metodològiques

-Les dades de contractació provenen de la consulta interactiva de contractació laboral de *l'Observatori del treball i model productiu* del Departament d'Empresa i Treball de la Generalitat de Catalunya.

-La informació referent a les afiliacions prové de l'Idescat i fan referència a les afiliacions per compte d'altri segons residència padronal de l'afiliat.

-La informació de la contractació laboral fa referència a contractes i no a persones. Una mateixa persona pot signar diversos contractes al llarg de l'any. I són contractes amb lloc de treball a la comarca del Maresme.

-En canvi, la de la de les afiliacions fa referència a persones que viuen a la comarca però amb independència d'on ocupin el lloc de treball.

-Encara que la crisi sanitària no va modificar els patrons de contractació, sinó que va suposar una pèrdua molt important en volum, majoritàriament hem optat per fer les comparatives amb l'any 2019 ja que les dades dels anys 2020 i 2021 estan afectades pel context de crisi.



Introducció

L'any 2022 es va produir, aparentment, un canvi de patró en la contractació laboral i, per tant, en la manera d'entrada en l'ocupació; la contractació de caràcter indefinit va prendre un protagonisme inèdit fins a la data. Un fet que cal emmarcar en la Reforma Laboral aprovada mitjançant el Reial Decret-Llei 32/2021², de 28 de desembre, per la qual es modifiquen les modalitats contractuals amb l'objectiu d'acabar amb l'excessiva temporalitat en el mercat laboral.

En el segon trimestre de l'any 2022 vam observar que la contractació indefinida s'havia triplicat respecte del mateix període de l'any anterior mentre que, al seu torn, la de caràcter temporal havia disminuït, encara que no d'una manera tan dràstica com havia incrementat la indefinida. D'aquesta manera la temporalitat contractual va desplomarse 38 punts percentuals per situar-se per sota del 50% quan, històricament, se situava entorn el 85%. I, de fet, per primera vegada -en observació trimestral- els contractes indefinits van superar els temporals en la nova contractació. Així, semblava que canviava la manera d'entrar en l'ocupació.

Ens hem preguntat si han augmentat totes les modalitat indefinides, i, també, què ha passat amb les temporals. I en relació a la contractació indefinida sorgeix un enigma: serà, realment, a llarg termini? Tot plegat és el que volem esbrinar amb aquesta anàlisi.

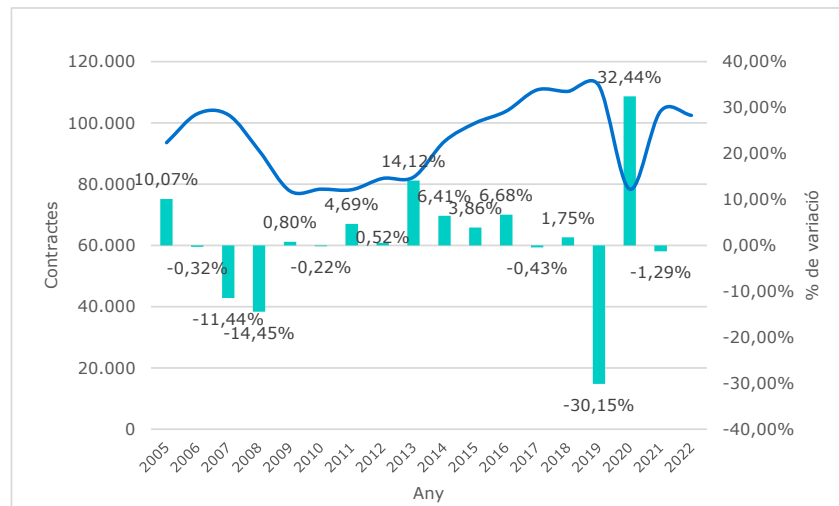
Context evolutiu

A la comarca del Maresme l'evolució anual de la contractació indica una clara tendència a l'alça a partir del 2014, després de la crisi econòmica del 2008, i fins al 2019 ja que l'any 2020, arran de l'element disruptiu que suposà la pandèmia i, sobretot, les mesures dictaminades per fer-hi front, la van enfonsar per ressorgir, immediatament, l'any 2021 en flexibilitzar-se i/o abolir-se algunes restriccions.

² Reial decret-llei 32/2021, de 28 de desembre, de mesures urgents per la reforma laboral, la garantia d'estabilitat en l'ocupació i la transformació del mercat de treball. I, també, l'establiment de noves mesures de flexibilitat interna en les empreses com a alternativa a l'extinció de la relació laboral. Tot i que va entrar en vigor el 31 de desembre del 2021, alguns dels preceptes no ho van fer fins a finals de març del 2022 moment a partir dels quals els efectes de la Reforma es fan més evidents.



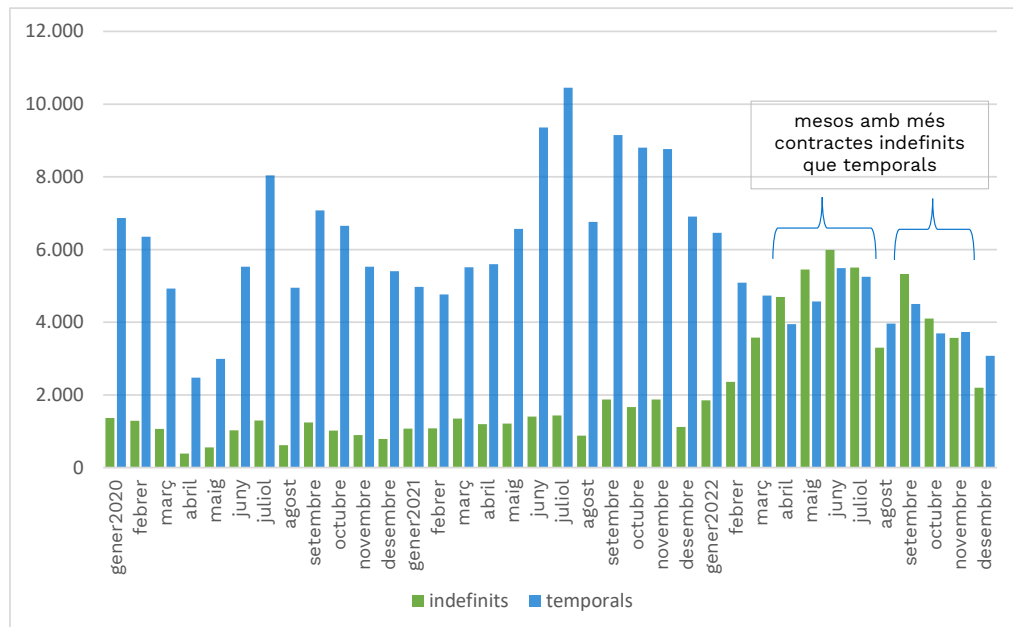
Gràfic 1 Evolució anual de la contractació al Maresme i variacions (%)



Font: elaboració pròpia a partir del Departament d'Empresa i Treball

Seguidament, i encara en context de recuperació, el març del 2022 entrava en vigor, plenament, la Reforma Laboral per la qual es limitava la temporalitat dels contractes cosa que, com avançàvem, va resultar en l'assoliment de xifres rècord en la contractació indefinida. En el mes d'abril els indefinits ja superaven els temporals.

Gràfic 2 Evolució mensual de la contractació per tipus de contracte. El Maresme, 2020-2022



Font: elaboració pròpia a partir del Departament d'Empresa i Treball



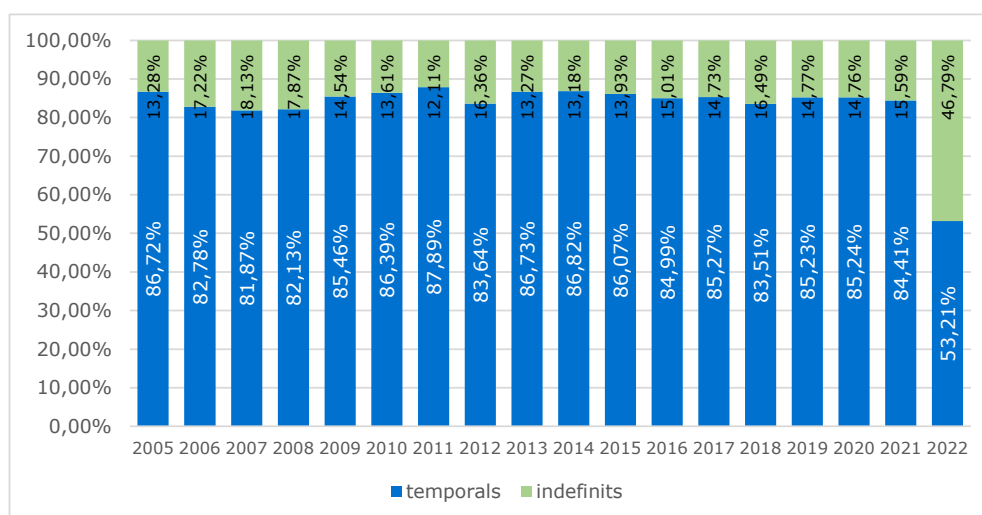
Contractació laboral

Canvi de patró en la contractació

L'any 2022, l'entrada en vigor plena de la Reforma Laboral va comportar un canvi de patró en la contractació a la comarca i, de fet, en el conjunt de Catalunya.

Com que la nova normativa limitava la contractació de caràcter temporal va començar a contractar-se de forma indefinida, com mai abans s'havia fet. Així és com passem de pesos de la contractació indefinida que ronden el 15% a un del 46,79% l'any 2022. O el que és el mateix, d'un 85% de contractació temporal a un 53,21% per la mitjana del 2022. Una caiguda de més de 30 punts percentuals al Maresme, d'uns 20 en el conjunt de Catalunya³

Gràfic 3 Evolució del pes de la contractació indefinida i temporal. El Maresme, 2005-2022



Font: elaboració pròpia a partir del Departament d'Empresa i Treball

Les dades globals de l'any 2022 indiquen un lleu descens de la contractació total respecte del 2021 (-1,29%) encara que si ho observem per tipus de contracte, la contractació indefinida va créixer un 196,22% mentre que la temporal va caure un 37,77%. La comparativa amb l'any 2019 -any prepanidèmic- indica una reducció del 8,68%.

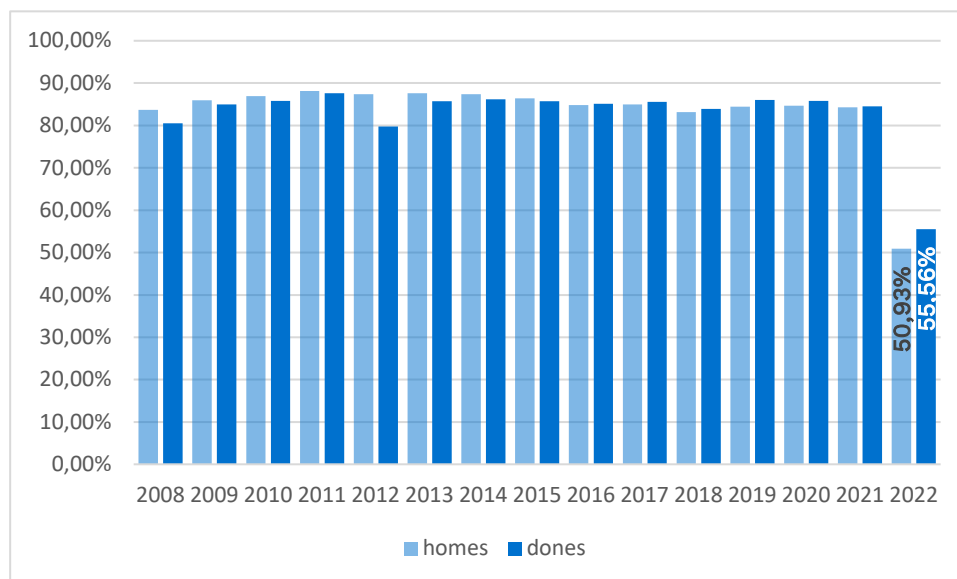
Per sexe, la contractació temporal sempre ha estat elevada en tots dos casos, i mentre que pel període 2008-2015 la bretxa és desfavorable pels homes -de mig punt percentual a més de 7- des del 2015 fins a l'actualitat ho és per les dones - de 0,2 a més de 4 punts percentuals-. L'any 2022 la bretxa és desfavorable per les dones amb

³ Vegeu Generalitat de Catalunya. Departament d'Empresa i Treball. Observatori del Treball i Model productiu (2022) [Fragments de coneixement. Com evoluciona la temporalitat laboral a Catalunya?](#)



4,6 punts percentuals; el pes de la contractació temporal ha estat del 55,56% per les dones i del 50,93% pels homes.

Gràfic 4 Evolució del pes de la contractació temporal per sexe. El Maresme, 2008-2022



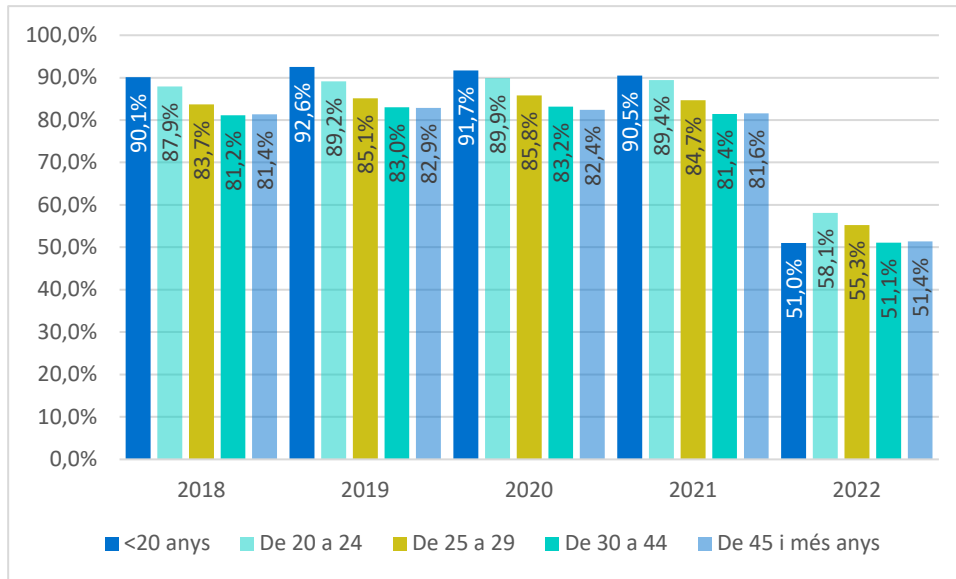
Font: elaboració pròpia a partir del Departament d'Empresa i Treball

La contractació indefinida va augmentar un 205,9% pels homes l'any 2022 i un 186,0% per les dones mentre que la de caràcter temporal va caure, respectivament, un 40,8% i un 34,6%. Globalment, la contractació masculina es va contraure més (-2,1%) que la femenina (-0,5%). Sigui com sigui però, aquest any 2022 en ambdós casos s'ha produït un fort descens del pes de la contractació temporal i, per tant, increment de l'indefinit.

Pel que fa l'edat, si bé en la nova contractació havia estat sempre molt elevat el pes de la contractació temporal en tots els grups d'edat, el grup d'edat més jove -el de les persones menors de 20 anys- havia estat sempre aquell en què la proporció era més elevada, contínuament per sobre del 90%. Amb el canvi de comportament, no només el pes de la contractació temporal ha caigut dràsticament en tots els grups d'edat - més de 29 punts percentuals en tots els casos- sinó que, a més a més, és el grup de joves de 20-24 anys el que passa a tenir un major pes de contractes temporals.



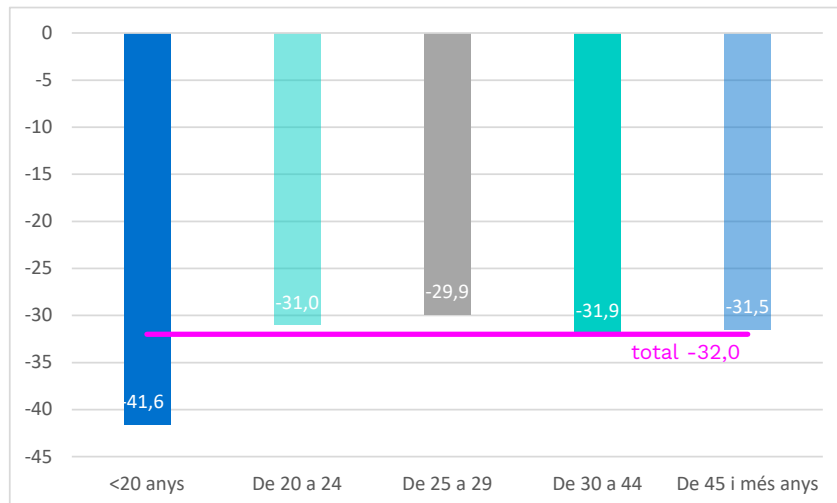
Gràfic 5 Pes de la contractació temporals per grups d'edat. El Maresme, 2018-2022



Font: elaboració pròpia a partir del Departament d'Empresa i Treball

I això és així perquè en el cas de les persones més joves la contractació temporal ha caigut més de 40 punts percentuals respecte del 2019.

Gràfic 6 Variació 2022-2019 del pes de la contractació per grups d'edat (en p.p.). El Maresme



Font: elaboració pròpia a partir del Departament d'Empresa i Treball

Durada dels contractes temporals

La comparativa amb el 2019 indica que el descens de la contractació temporal va produir-se en tots els trams excepte en aquells amb durada de més de 18 mesos. La comparativa amb el 2021, en què es van registrar increments intensos per l'impacte de



la pandèmia l'any precedent, indica descensos en tots els trams de durada menys en el de 24-30 mesos (166,67%).

La reducció més intensa es produeix en els trams de durada de 6-12 mesos (-68,74%), indeterminada (-60,07%) i de 3-6 mesos (-58,37%). En termes absoluts, se n'han formalitzat 17.176 menys que en el 2019 de durada indeterminada i 10.156 menys d'aquells de més curta durada (fins a 1 mes). De tota manera, aquest últim és el contracte temporal que més s'ha utilitzat l'any 2022, amb un total de 26.872, com ho ha estat també els anys precedents, tant en context pandèmic com pre-pandèmic.

La reducció dels contractes amb durada 6-12 mesos ve determinada per la reducció dels contractes per *obra i servei* (-88,60%) i per *circumstàncies de la producció* (-83,26%) els quals passen de representar el 25,35% i 65,10%, respectivament, d'aquest tram de durada al 9,25% i 34,85% en cada cas. La reducció dels contractes per *obra i servei*⁴ cal lligar-la amb la desaparició d'aquesta modalitat segons la nova normativa. I, probablement, també cal lligar a les limitacions que estableix la normativa, la reducció en els contractes per *circumstàncies de la producció*, la durada dels quals no pot ser superior als sis mesos, encara que aquesta pot ser ampliada fins a l'any si el conveni col·lectiu sectorial així ho determina.

La limitació de la modalitat contractual per *obra o servei determinat*⁵ explica el gruix del descens experimentat en els contractes amb durada indeterminada. Amb la vigència d'aquesta modalitat el 80% dels contractes de durada indeterminada es subscriuen sota aquesta modalitat i un cop aquesta s'ha extingit majoritàriament han passat a ser contractes d'interinitat.

Quant als contractes amb durada de 3-6 mesos, els moviments en la distribució de modalitats ha estat menys acusada i han baixat el pes en *circumstàncies de la producció*, que ha passat del 89% al 82,5%, en *obra o servei* (de 6,27% a 5,33%) i ha incrementat en les *d'interinitat* (del 2,81% al 6,26%) i en la *resta de modalitats*⁶ (de l'1,91% al 5,9%).

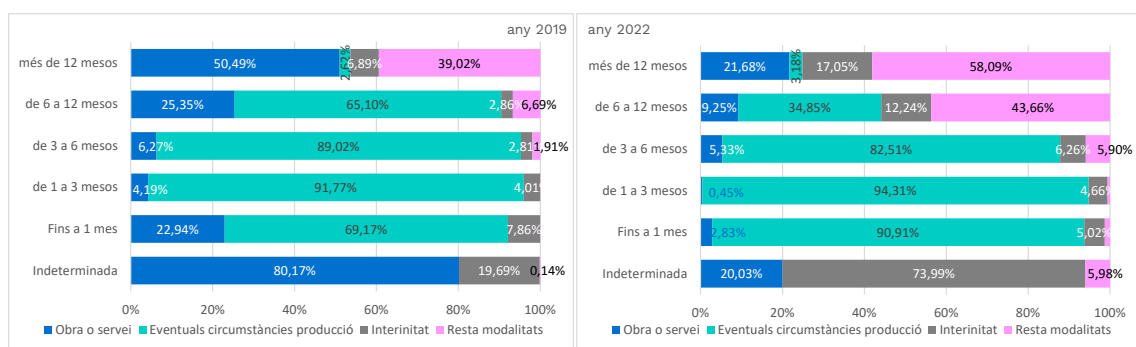
⁴ Aquest era un contracte per realitzar una obra o un servei determinat, amb autonomia i substantivitat pròpia dins de l'activitat de l'empresa i amb una durada limitada en el temps, però incerta. .

⁵ La normativa estableix que "el contracte de treball es pressuposa concertat per temps indefinit. El contracte de treball de durada determinada només podrà formalitzar-se per circumstàncies de la producció o per substitució de persona treballadora."

⁶ Sumatori dels temporals bonificats persones amb discapacitat, inserció, relleu, jubilació parcial, substitució per jubilació 64 anys, pràctiques, formació i altres.



Gràfic 7 Estructura de la contractació temporal per durada i modalitat. Comparativa 2019-2022. Maresme



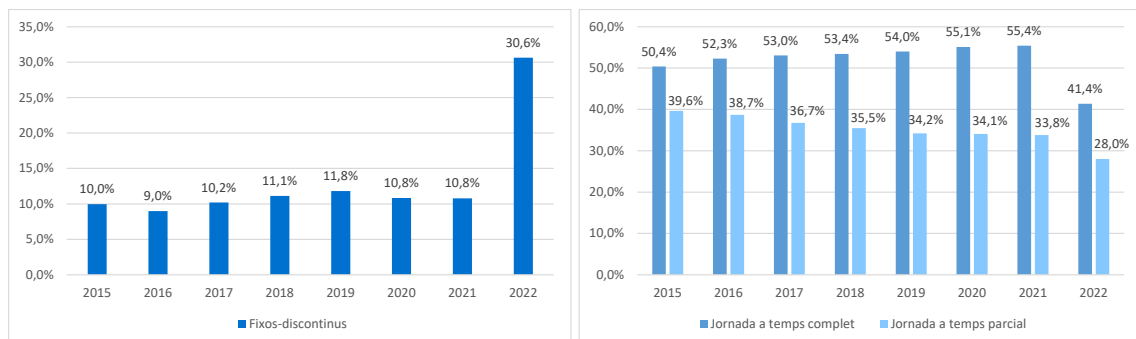
Font: elaboració pròpia a partir del Departament d'Empresa i Treball

També és rellevant destacar els canvis ocorreguts en els contractes de fins a un mes. Els contractes per *obra o servei* han caigut més d'un 90% i han passat de suposar el 22,94% al 2,83%, i els de *circumstàncies de la producció* han disminuït amb molta menys intensitat (-4,6%) però, en canvi, han passat de tenir un pes del 69,17% al un del 90,91%, probablement, pel pes perdut pels *obra o servei* per la seva desaparició.

Els contractes indefinits fixos-discontinus

La nova normativa, en limitar els contractes temporals, ha provocat, i així ho mostren les dades, un auge dels contractes indefinits fixos-discontinus. Si el pes d'aquests es movia, habitualment, entre el 10 i l'11%, coincidint amb l'any 2022, d'entrada en vigor plena de la reforma laboral, el seu pes s'ha enfilat fins al 30,6%. Mentre que, paral·lelament, el pes dels contractes indefinits a temps complet i temps parcial han disminuït.

Gràfic 8 Evolució del pes dels contractes indefinits fixos-discontinus, temps complet i temps parcial. El Maresme, 2015-2022



Font: elaboració pròpia a partir del Departament d'Empresa i Treball



Si bé la contractació indefinida ha incrementat en totes tres modalitats, tant si ho comparem amb el 2021 com amb el 2019, el cert és que la que ho ha fet amb més intensitat ha estat la dels fixos-discontinus; un 740,6% respecte de l'any anterior i un 650,8% respecte del 2019. En termes absoluts, parlem que l'any 2021 van formalitzar-se 1.747 contractes indefinits fixos-discontinus – 1.956 el 2019- i que l'any 2022 en van ser 14.686. I això només pot deure's a un element pertorbador, com ha estat el cas de la nova normativa.

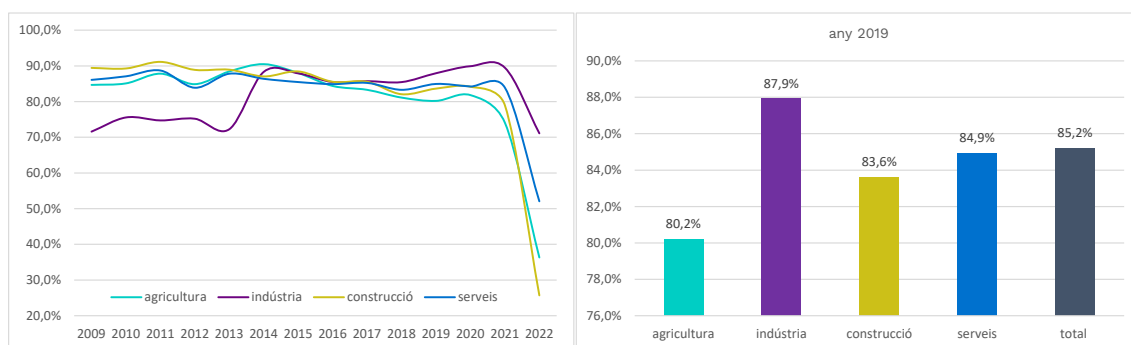
Tenint en compte la desaparició de la modalitat contractual temporal per *obra o servei* i les disposicions per les quals es poden subscriure contractes *indefinitos fixos-discontinus*⁷, tot fa pensar que l'empresariat ha optat per traslladar a aquesta darrera modalitat una part dels contractes que generava per *obra o servei*.

Contractació laboral per grans sectors d'activitat

Pressuposem que la incidència de l'impacte de la reforma laboral no ha estat igual en tots els sectors perquè, tradicionalment, n'hi ha uns més que d'altres que contracten de forma temporal i amb modalitats que s'han vist afectades per la nova normativa. Com que l'impacte de la pandèmia també va ser desigual, en aquest cas la comparativa es fa amb les dades de l'any 2019.

A la comarca del Maresme la construcció ha estat, en mitjana 2009-2019, el sector que més ha contractat de forma temporal (87,3%), tot i que amb un valor no excessivament llunyà del dels sectors dels serveis (85,8% serveis) i del primari (85,3%) però més de 6 punts percentuals per sobre de la mitjana de la indústria⁸ (80,9%).

Gràfic 9 Evolució del pes de la contractació temporal per sectors. El Maresme, 2009-2022



Font: elaboració pròpia a partir del Departament d'Empresa i Treball

⁷“El contracte fix-discontinú es concertarà per a la realització de treballs de naturalesa estacional o vinculats a activitats productives de temporada o per a aquells que no tinguin aquesta naturalesa però que, sent de prestació intermitent, tinguin períodes d'execució certs, determinats o indeterminats. Podrà concertar-se per al desenvolupament de treballs consistents en la prestació de serveis en el marc de l'execució d'una contracta mercantil o administrativa que, tot i ser previsible, formi part de l'activitat ordinària de l'empresa.”

⁸ El salt a l'alça que es produeix l'any 2014 s'explica pel canvi metodològic pel qual, des del gener del 2014, l'activitat econòmica associada als contractes formalitzats per ETT (empreses de treball temporal) correspon a la de l'empresa usuària quan amb anterioritat era l'activitat de l'ETT.

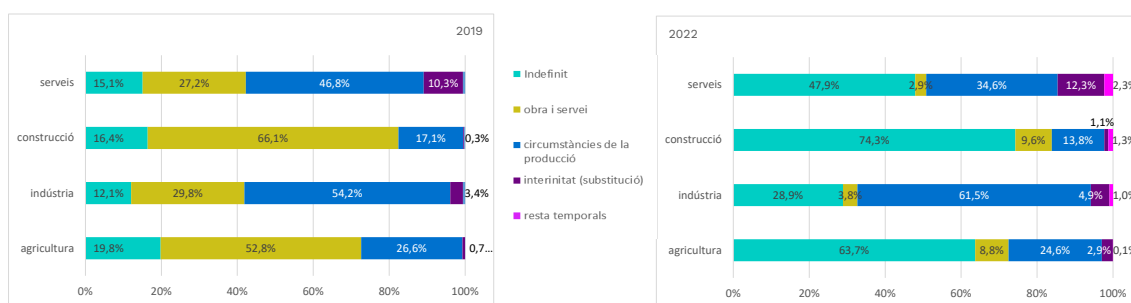


Respecte del 2021 la contractació total ha disminuït en el primari (-25,9%) i en la indústria (-15,8%) i ha augmentat en la construcció (5,2%) i en els serveis (2,1%). Malgrat aquest diferent comportament, tots quatre sectors comparteixen uns increments intensíssims de la contractació indefinida i descensos molt notables de la temporal. Si fem la comparativa amb l'any 2019, pre-pandèmic, constatem que la contractació total es desinfla en tots quatre sectors, reducció que ve determinada per la caiguda de la contractació de caràcter temporal i, paral·lelament, el creixement intens de la indefinida. Els sectors primari (-67,2%) i de la construcció (-73,0%) és on es redueix amb més intensitat la contractació temporal.

Si ens cenyim al percentatge de contractació temporal de l'any 2019, el sector industrial era el que més l'utilitzava en les noves incorporacions en l'ocupació (87,9%) seguit pel dels serveis (85,2%) cosa que els converteix, un cop entrada en vigor la reforma laboral, en aquells que més hauran de buscar altres alternatives per a la nova contractació. Ara bé, en funció de la modalitat contractual, això no és així; els sectors de la construcció (66,1%) i del primari (52,8%) eren els que més utilitzaven la modalitat *d'obra o servei*, precisament aquella que desapareix amb la nova normativa. Per tant, aquests sectors han de buscar, clarament, una alternativa, i l'han trobada. En tots dos casos s'ha tendit a la contractació indefinida, la qual el 2022 representa més del 60% de la contractació de cada sector, el 74,3% en la construcció i el 63,7% en el primari. I, de fet, també ha estat així en el cas dels serveis i de la indústria. En aquest darrer cas s'ha optat, també, per una transferència a la modalitat per *circumstàncies de la producció*.

Gràfic 10 Estructura de la contractació per sectors i modalitats contractuales.

Comparativa 2019 2022. El Maresme



Font: elaboració pròpia a partir del Departament d'Empresa i Treball

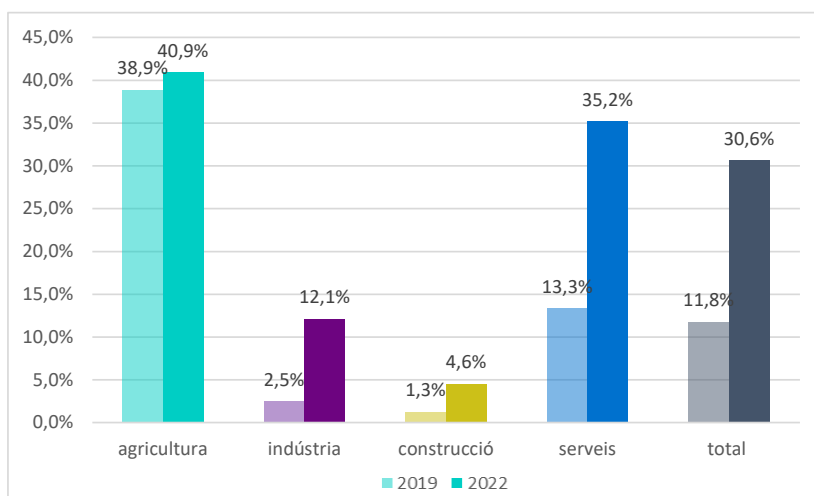
De fet, com hem avançat, on més ha caigut la contractació temporal ha estat en la construcció (-73,0%) i en el primari (-67,2%), encara que també ho ha fet en els serveis (-42,9%) i en la indústria (-30,6%). Paral·lelament, la construcció experimenta l'increment més intens de la contractació indefinida (298,3%), seguida pels serveis (195,7%), el primari (133,2%) i la indústria (105,4%).



L'increment de la contractació indefinida s'ha fonamentat, sobretot, en els fixos-discontinus en tots els sectors, fet que ha comportat un augment del pes d'aquests contractes en tots els sectors, en ordre descendent, construcció, indústria, serveis i primari. Han passat a tenir un pes del 30,6% en el conjunt de la comarca quan l'any 2019 quedaven per sota del 12%. El sector on tenen més pes és en el primari (40,9%) encara que és on menys han incrementat. Seguidament se situa el sector dels serveis amb un pes del 35,2% i aquell que presenta l'oscil·lació de més envergadura en incrementar-se de 21,9 punts percentuals.

Gràfic 11 Pes dels contractes indefinits fixos-discontinus per sectors. Comparativa 2019-2022.

El Maresme



Font: elaboració pròpia a partir del Departament d'Empresa i Treball

Afiliacions a la Seguretat Social

Centrant-nos en la informació de l'afiliació a la Seguretat Social⁹ voldríem intentar albirar si el creixement de la contractació indefinida que hem vist en el punt anterior s'allarga veritablement en el temps o no. Ens proposem comparar el mes de desembre dels anys 2019 a 2022.

Al desembre del 2022 hi havia 164.900 afiliacions per compte d'altri, la xifra més elevada dels quatre anys considerats i un 4,8% més que el desembre del 2019. El 76,7% d'aquestes estaven lligades a un contracte indefinit (sense els fixos-discontinus), per un 13,2% que ho estaven a un de temporal, un 5,8% eren no classificables¹⁰ i un 4,4% fixos-discontinus.

⁹ Afiliacions a la Seguretat Social per compte d'altri: a escala comarcal són les úniques dades que aporten informació de les afiliacions per tipus de contracte i tipus de jornada. Les afiliacions per compte d'altri inclouen totes les afiliacions d'afiliats que cotitzen en règims de cotització associats a un compte de cotització o assimilats. Font: Idescat.

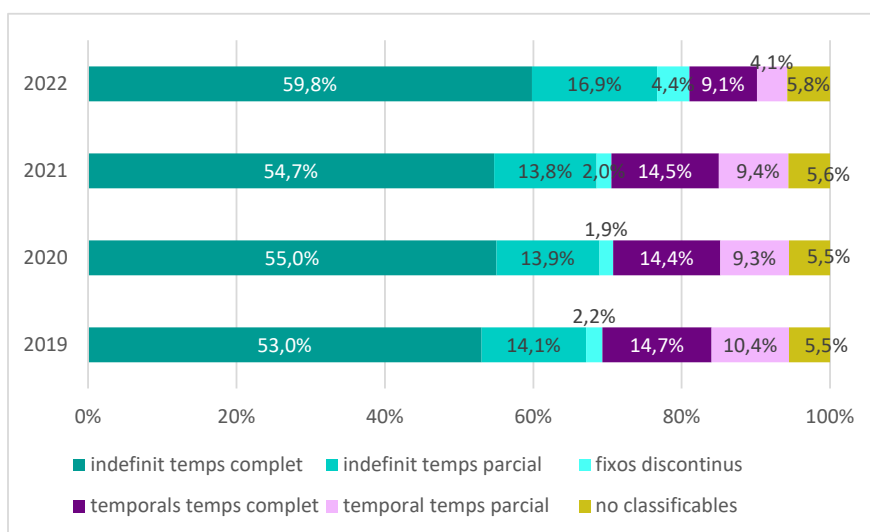
¹⁰ Afiliacions, majoritàriament relacionades amb el sector públic, on no consta el tipus de contracte.



Si l'any 2021 respecte del 2020 van augmentar les afiliacions en totes les modalitats contractuals, la comparativa 2022-2021 indica un creixement de les afiliacions lligades a un contracte indefinit, sobretot fix-discontínu, i una reducció d'aquelles lligades a contractes temporals, cosa que ha de venir condicionada/explicada per l'entrada en vigor de la reforma laboral que, com hem vist en el punt anterior, ha comportat que la contractació indefinida, i també la fixa-discontínua, tendeixi a l'alça mentre que la temporal es contragui. La comparativa amb el 2019, anterior a la pandèmia, indica el mateix; creixement de les afiliacions amb contracte indefinit, amb major proporció els fixos-discontinus, i caigudes en les temporals.

El resultat és doncs, que el pes de les afiliacions indefinides són les que més han incrementat. Les indefinides a temps complet són les que més han augmentat (6,8 pp), en la comparativa 2022-2019, i se situen en el 59,8%. Les segueixen les indefinides a temps parcial (+2,8 pp) amb un pes del 16,9% i les de fixos-discontinus (+2,2 pp) que assoleixen un 4,4%. Paral·lelament, les temporals a temps parcial cauen en 6,3 pp i en 5,6 pp les temporals a temps complet.

Gràfic 12 Pes de les afiliacions segons modalitat. El Maresme. Desembre diversos anys



Font: elaboració pròpia a partir de l'Idescat

Per tant, tot sembla indicar que la nova ocupació hauria d'allargar-se en el temps ja que malgrat l'augment de les afiliacions indefinides de fixos-discontinus el creixement ha estat més intens en els indefinits ordinaris.

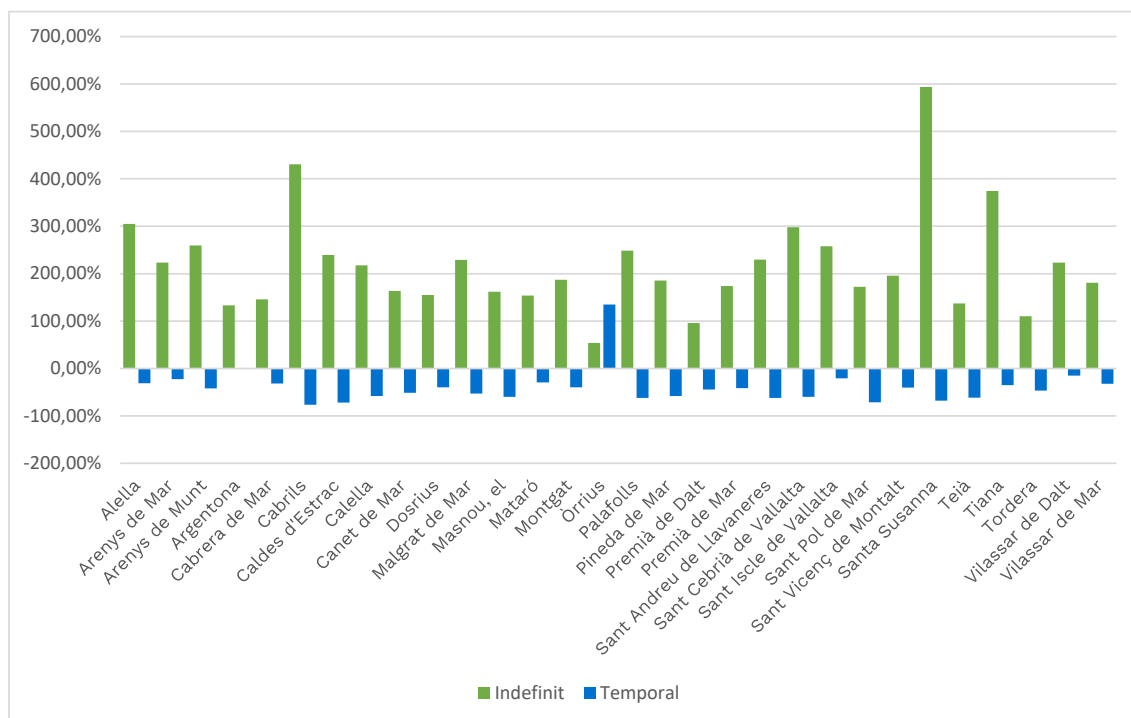


La contractació als municipis de la comarca

A grans trets, el comportament de la contractació en els municipis de la comarca ha estat en la línia del que hem vist per l'agregat comarcal.

Així, l'entrada en vigor de la reforma laboral ha fet incrementar intensament els contractes indefinits mentre que els temporals han tendit a la baixa, en la comparació directa dels anys 2019 i 2022. Només Òrrius n'ha estat l'excepció.

Gràfic 13 Variació (%) de la contractació per tipus, 2022-2019. Municipis del Maresme

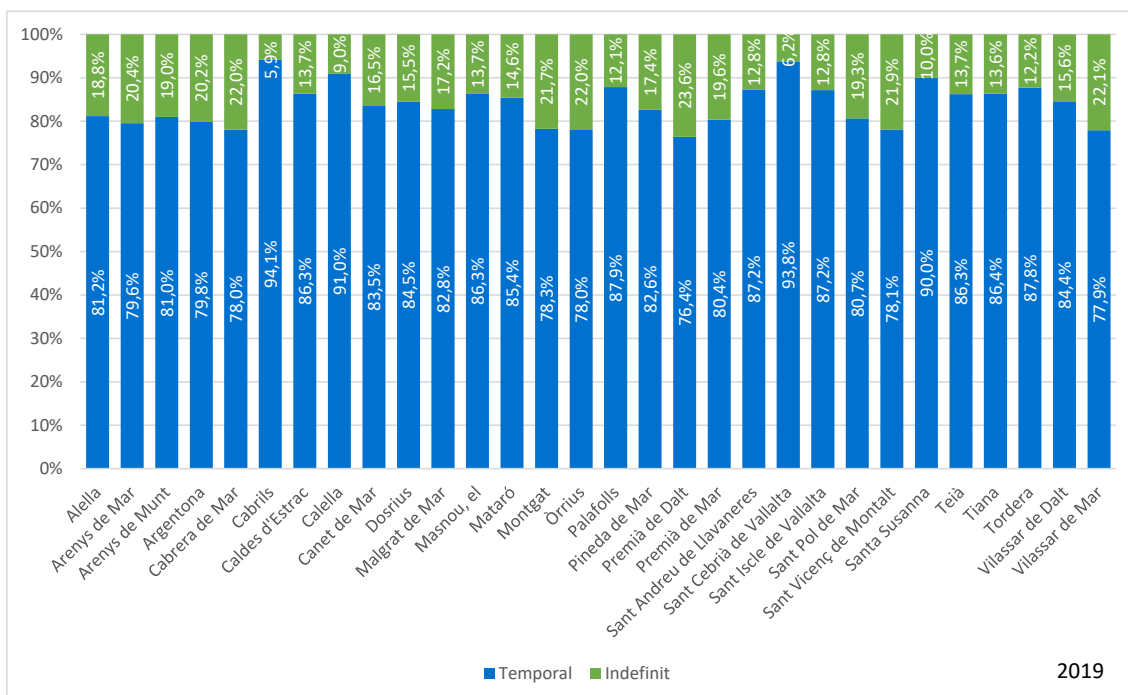


Font: elaboració pròpia a partir del Departament d'Empresa i Treball

Així, com hem vist també en l'evolució a escala comarcal, per l'any 2022, s'observa que el pes dels contractes temporals en la nova contractació ha estat clarament menor al que tenien l'any 2019 en la majoria de municipis. Santa Susanna, per exemple, ha passat d'un escenari en què el 90% de la nova contractació era de caràcter temporal -any 2019- a un altre en què els contractes temporals només suposen el 29,3% -any 2020-. És a dir, ha caigut gairebé 61 punts percentuals.

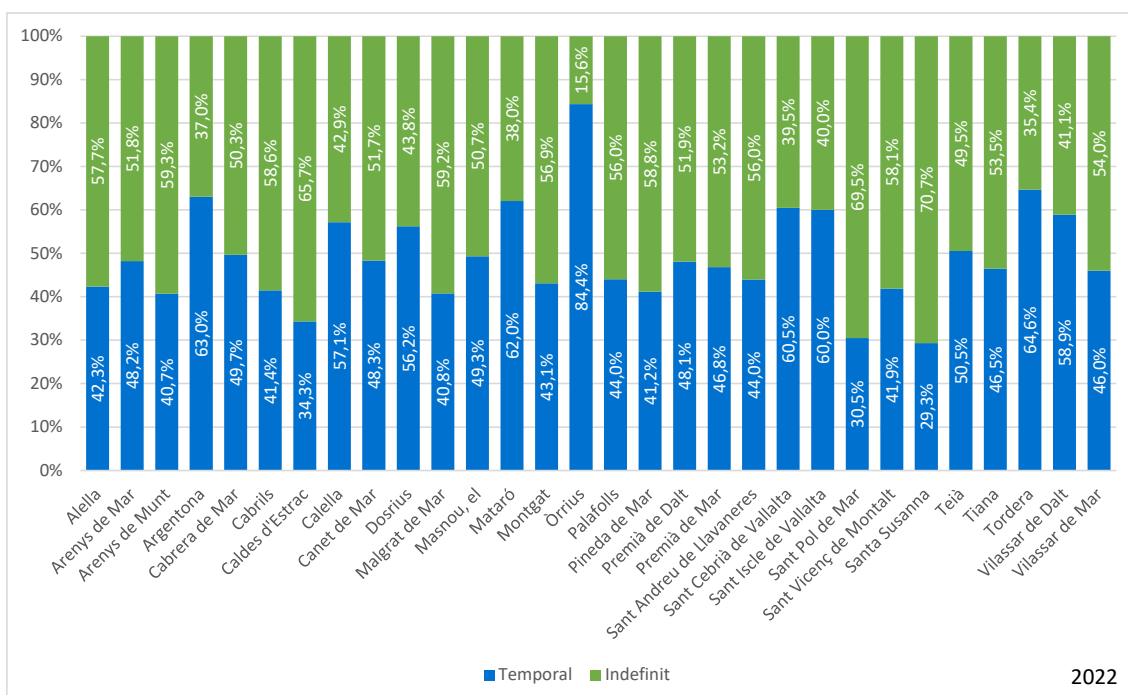


Gràfic 14 Pes de la contractació per tipus de contracte. Municipis del Maresme, 2019



Font: elaboració pròpia a partir del Departament d'Empresa i Treball

Gràfic 15 Pes de la contractació per tipus de contracte. Municipis del Maresme, 2022

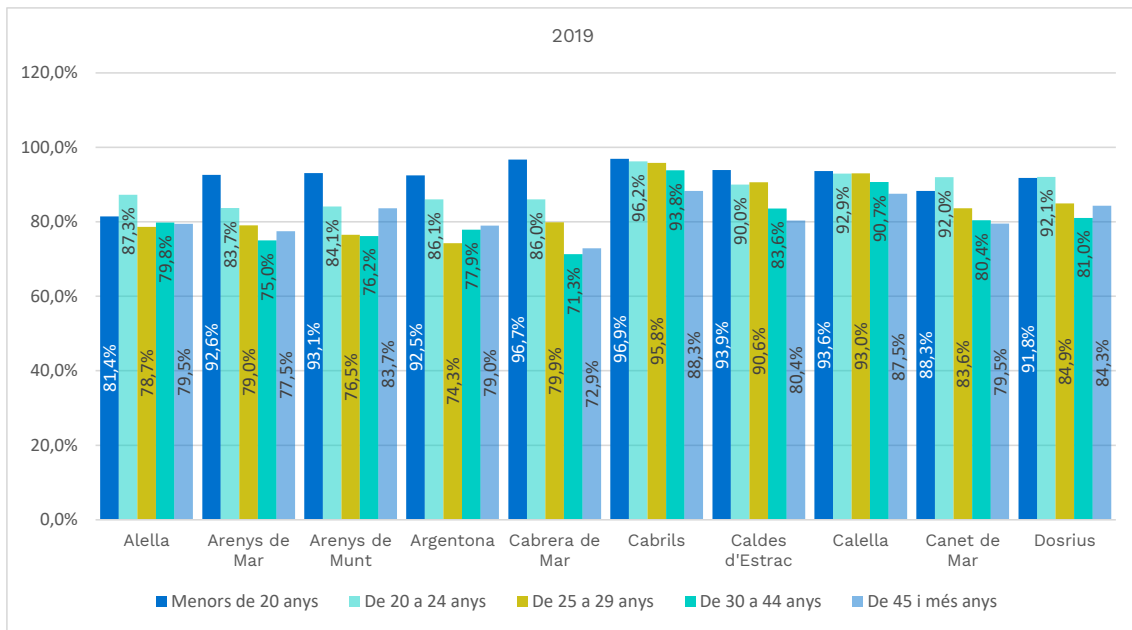


Font: elaboració pròpia a partir del Departament d'Empresa i Treball



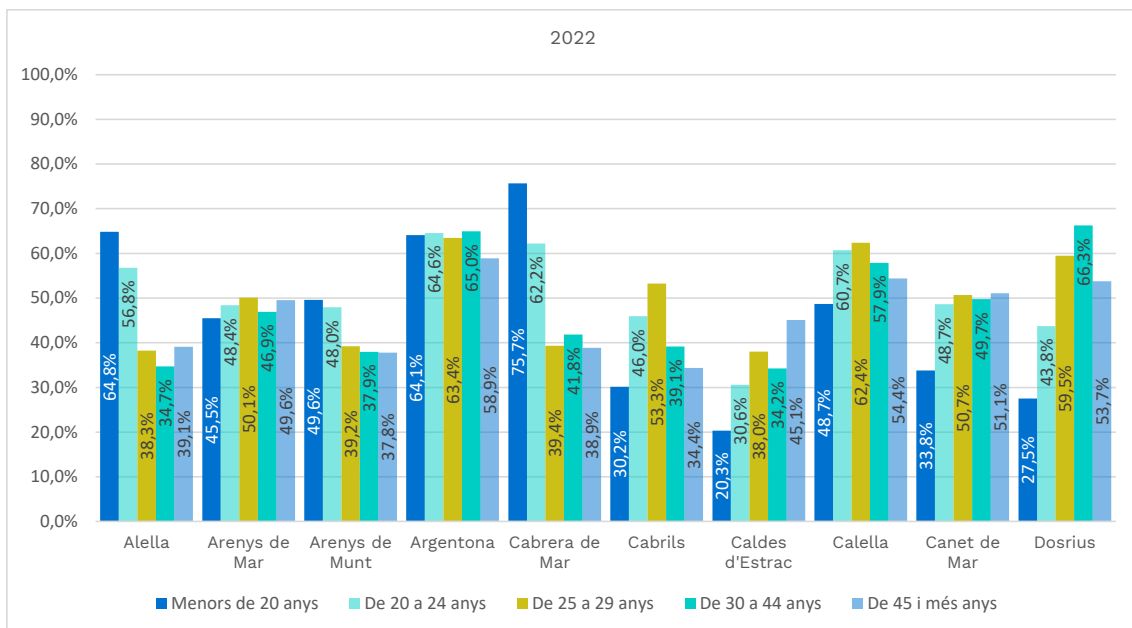
Quant als grups d'edat, en el gruix dels municipis el grup de les persones més joves ha deixat de ser aquell on els contractes temporals hi tenien un major pes, cosa que s'ha traslladat al grup de joves de 20-24 anys, en alguns casos, i en d'altres en el de 25-29 anys. (en els gràfics que segueixen, de comparativa 2019 i 2022 consecutius, hem agrupat els municipis en grups de 10)

Gràfic 16 Pes dels contractes temporals per grups d'edat. Municipis del Maresme (A), 2019



Font: elaboració pròpia a partir del Departament d'Empresa i Treball

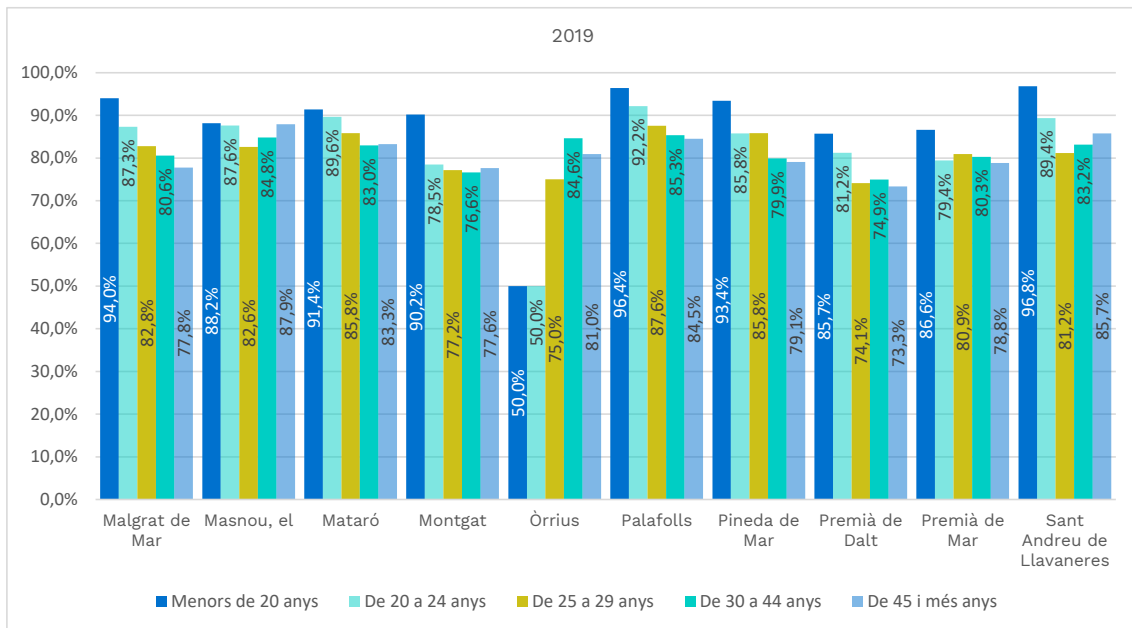
Gràfic 17 Pes de la contractació temporal per grups d'edat. Municipis del Maresme (A), 2022



Font: elaboració pròpia a partir del Departament d'Empresa i Treball

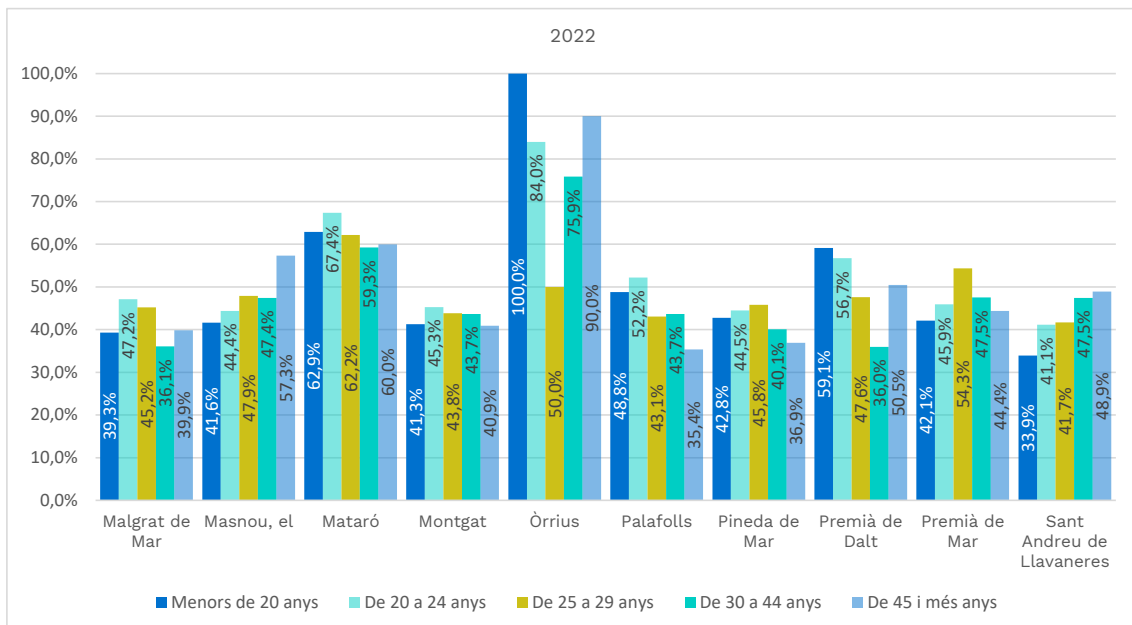


Gràfic 18 Pes de la contractació temporal per grups d'edat. Municipis del Maresme (B), 2019



Font: elaboració pròpia a partir del Departament d'Empresa i Treball

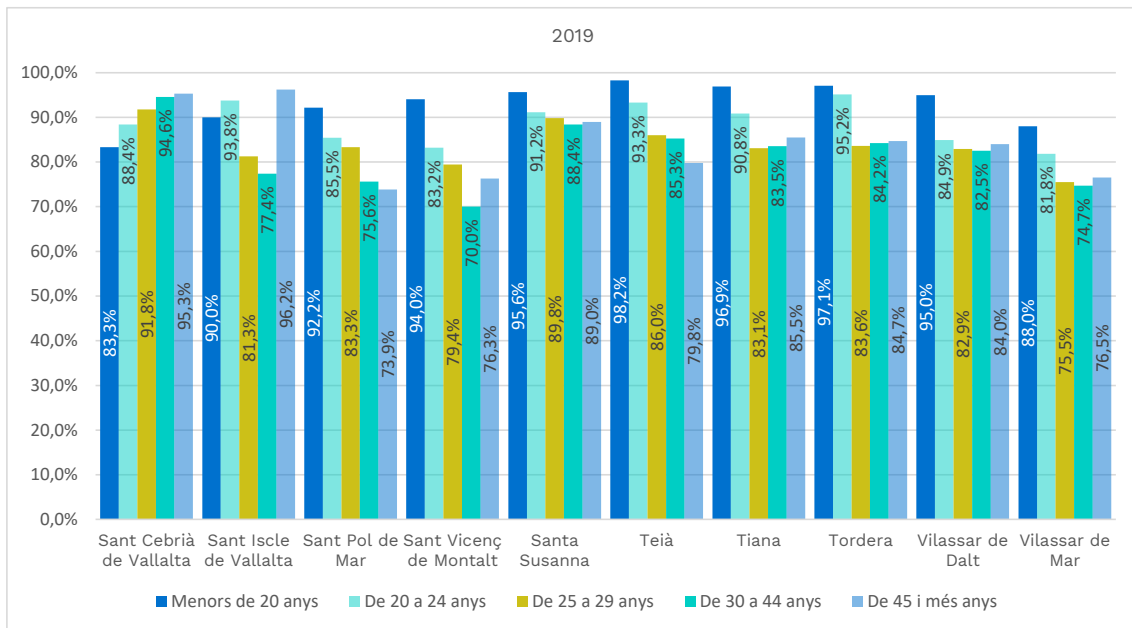
Gràfic 19 Pes de la contractació temporal per grups d'edat. Municipis del Maresme (B), 2022



Font: elaboració pròpia a partir del Departament d'Empresa i Treball

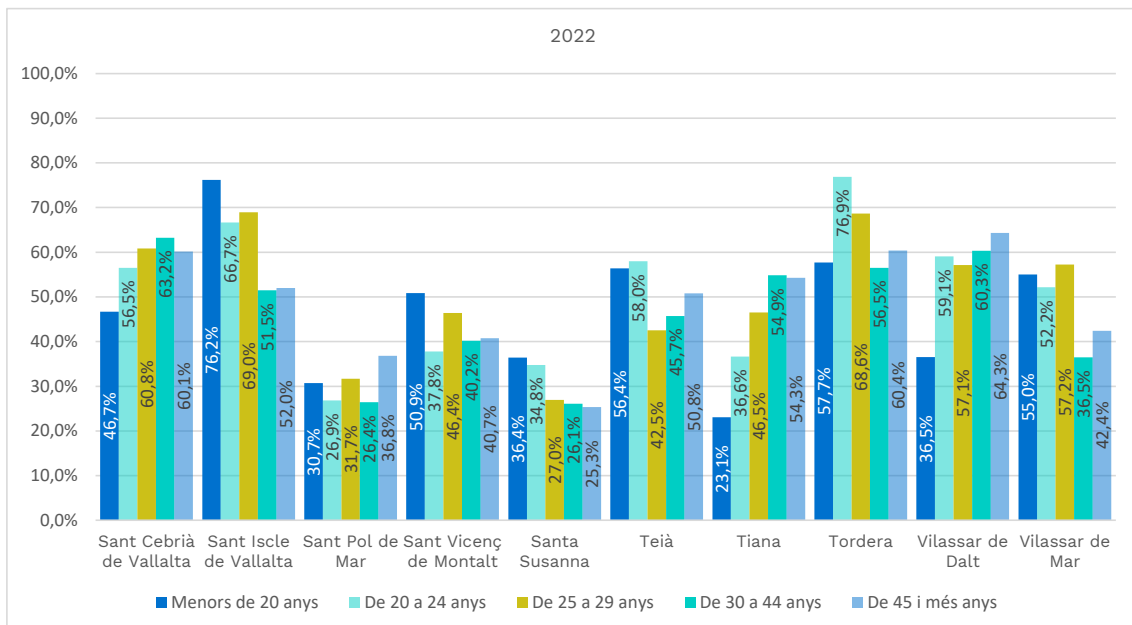


Gràfic 20 Pes de la contractació temporal per grups d'edat. Municipis del Maresme (C), 2019



Font: elaboració pròpia a partir del Departament d'Empresa i Treball

Gràfic 21 Pes dels contractes temporals per grups d'edat. Municipis del Maresme (C), 2022

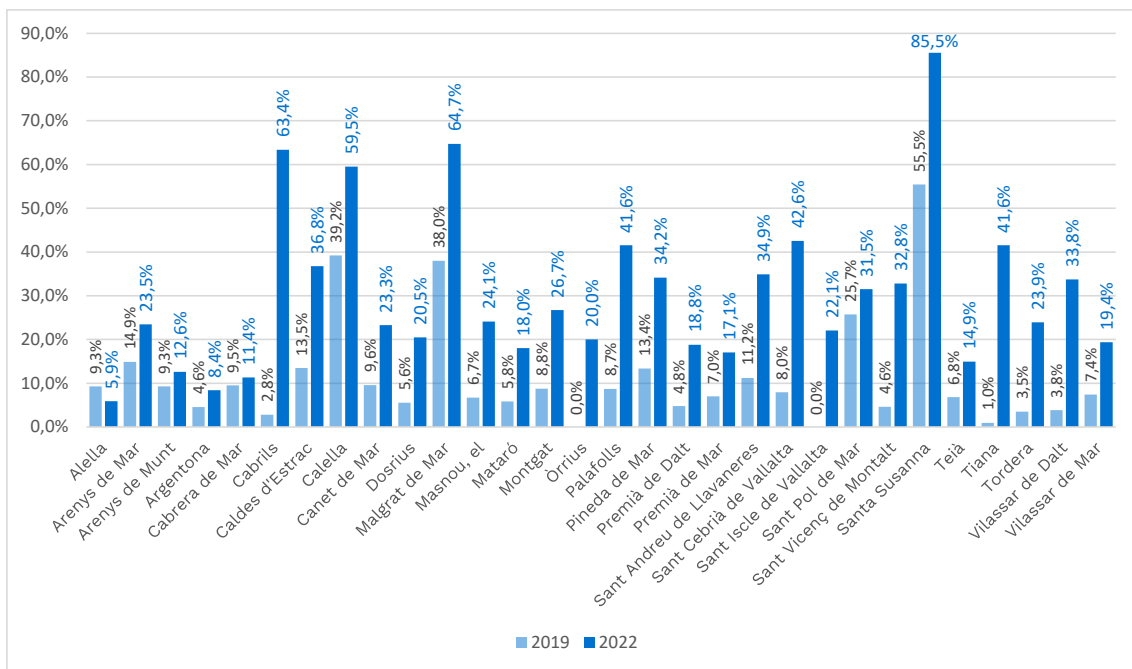


Font: elaboració pròpia a partir del Departament d'Empresa i Treball



Quant a l'increment del pes dels contractes fixos-discontinus, la comparativa 2019-2022 indica que els seu pes l'any 2022 és superior al del 2019 en la majoria de municipis. A Santa Susanna és on aquest hi tenen un major pes sobre el total de la contractació indefinida bo i que l'augment més intens s'ha experimentat a Cabrils on ha augmentat en 60,5 punts percentuals, seguit de Tiana (40,6 pp) i de Sant Cebrià de Vallalta (34,6 pp).

Gràfic 22 Pes dels contractes fixos-discontinus sobre el total de la contractació indefinida. Municipis del Maresme. Comparativa 2019-2022



Font: elaboració pròpia a partir del Departament d'Empresa i Treball



Conclusions

Coincidint amb l'entrada en vigor de la reforma laboral, hem vist créixer la contractació indefinida a la comarca com mai abans mentre que la de caràcter temporal, en un procés paral·lel, ha experimentat reduccions importants.

Els contractes temporals que més han disminuït han estat aquells amb durada de 6-12 mesos, indeterminada i 3-6 mesos.

La desaparició de la modalitat temporal *d'obra i servei* és el que més explica la reducció dels contractes en la majoria de modalitats i, sobretot, en les de durada 6-12 mesos, indeterminada i fins a 1 mes i, amb alta probabilitat, l'increment dels contractes indefinits fixos-discontinus.

Els contractes fixos-discontinus han passat de representar l'11,8% de la contractació indefinida, l'any 2019, al 30,6%, l'any 2022. El sector on hi tenen més pes és en el primari (40,9%) encara que és en el dels serveis on la seva representació més ha augmentat (+21,9 p.p.).

Quant a les afiliacions, i com a efecte de la reforma laboral, hem vist augmentar les indefinides, tant les ordinàries com les de fixos-discontinus, mentre que les temporals disminueixen. Així doncs, majoritàriament l'ocupació hauria d'estabilitzar-se -de moment hem vist que les afiliacions a desembre de 2022 superen les dels anys precedents- encara que, per una banda, ha passat poc temps per poder-ho afirmar de forma robusta i, per l'altra, les dades de què disposem a escala comarcal no permeten analitzar altres variables que permetrien apropar-nos de forma molt més acurada a la durada de les relacions laborals.

