



L'Observatori de  
Desenvolupament  
Local



Consell Comarcal del  
**Maresme**

Informació anual

# Activitats turístiques: activitat econòmica i laboral

Anualitat 2023

Observatori de Desenvolupament Local del Maresme  
Abril 2024

Amb el suport de:

**30** XODEL  
anys Xarxa d'Observatoris del  
Desenvolupament Econòmic Local



**Diputació  
Barcelona**

## Presentació

Després d'una pausa de tres anys, amb aquesta edició reprenem el seguiment que fèiem de l'activitat econòmica i laboral de les activitats turístiques a la comarca. Una pausa obligada per una apagada informativa que va deixar-nos, un període llarg de temps, sense les dades necessàries per a poder executar-la.

En aquest informe analitzem l'evolució del comportament del mercat de treball en les *Activitats turístiques* al Maresme o, el que és el mateix, en el subsector de l'Hostaleria i el Turisme, a partir de les dimensions dels llocs de treball, empreses, l'atur registrat i la contractació laboral, pel pes que aquestes activitats han tingut i segueixen tenint en el conjunt de l'economia de la comarca i, també, perquè el Maresme és, des de fa més de 50 anys, una destinació turística internacional, coneguda i promocionada, actualment, sota la marca Costa de Barcelona-Maresme.

## Notes metodològiques

Quan parlem d'*Activitats Turístiques* fem referència de forma conjunta a les activitats 55, 56 i 79 de la Classificació Catalana d'Activitats Econòmiques 2009 que corresponen, respectivament, als *Serveis d'allotjament, Serveis de menjars i begudes* i *Agències de viatges i operadors turístics*, que són les tres divisions econòmiques amb una clara vinculació amb el turisme. Parlem de l'Hostaleria quan ens referim a les divisions 55 i 56 conjuntament.

Les recomanacions internacionals indiquen que en l'anàlisi del turisme s'haurien d'incloure les activitats característiques del turisme corresponents a les branques d'activitat següents segons la CNAE 2009: *55 i 56 Hostaleria, 491-Transport interurbà de passatgers per ferrocarril, 493-Altres tipus de transport terrestre de passatgers, 501-Transport marítim de passatgers, 503-Transport de passatgers per vies de navegació interiors, 511-Transport aeri de passatgers, 522-Activitats afins al transport, 7711-Lloguer de cotxes i vehicles de motor lleugers, 7734- Lloguer de mitjans de navegació, 7735-Lloguer de mitjans de transport aeri, 791-Activitats de les agències de viatges i operadors turístics, 799-Altres serveis de reserves i activitats que s'hi relacionen, 900-Activitats de creació, artístiques i d'espectacles, 910-Activitats de biblioteques, arxius, museus i altres activitats culturals, 931-Activitats esportives i 932-Altres activitats recreatives i d'entreteniment.*

En aquest sentit però, cal tenir en compte diverses consideracions. Mentre que l'aproximació que fem en el document a partir de les activitat 55, 56 i 79 suposa una infraestimació en no considerar la resta d'activitats, quan apliquem les recomanacions internacionals citades més amunt, la infraestimació segueix existint en no considerar activitats econòmiques que, en part, poden contribuir a l'activitat del sector turístic. I, a la vegada, pot existir una sobreestimació en tant que les branques d'activitat considerades no desenvolupen la seva activitat exclusivament per al sector turístic. A més, en el nostre cas particular, per una banda, no tenim accés a la informació a 4 dígits, per tant, la sobreestimació seria evident pels epígrafs 7711, 7734 i 7735 i, per l'altra, la informació

està sotmesa al secret estadístic i, per tant, capada per a poder publicar-la. Amb tot, hem fet l'exercici per donar una altra aproximació, agregada, al volum de llocs de treball del subsector turístic a la comarca considerant, conjuntament, els llocs del Règim General de la Seguretat Social i del Règim Especial de Treballadors Autònoms.

Per altra banda, donada l'excepcionalitat de l'any 2020, hem considerat oportú incloure en l'anàlisi la variable de les persones demandants d'ocupació, específicament les demandants ocupades, ja que són aquestes les que ens poden aproximar a les persones afectades per algun procediment de regulació temporal de l'ocupació. Les persones afectades per ERTO han d'inscriure's com a demandants d'ocupació però no són aturades en tant que la seva relació laboral es manté encara que estigui pausada temporalment.

Cal precisar que quan ens referim a llocs de treball estem parlant d'afiliacions al Règim General de la Seguretat Social i al Règim Especial de Treballadors Autònoms. I quan ho fem d'activitat econòmica estem fent referència als comptes de cotització que, a la vegada, tot i no ser exactament el mateix, l'utilitzarem com a sinònim d'empresa.

En el cas dels comptes de cotització, l'estadística computa els comptes amb alguna persona assalariada a final de cada període. Així doncs, les variacions d'un període a un altre poden explicar-se per aquesta raó i no, només, per fenòmens de demografia empresarial. La informació de què disposem no permet discernir en quin grau es dona un fenomen o altre. Per altra banda, en relació a la grandària de l'empresa segons el tram de treballadors, com que el nombre de treballadors d'una empresa és variable, això pot fer saltar de tram de grandària una empresa d'un període a un altre. I, per tant, explicar, també, part de les variacions que es puguin registrar.

A partir del 4T2020, l'Idescat publica les dades d'afiliacions arrodonides a múltiples de 5 per l'aplicació d'un mètode de pertorbació per assegurar el secret estadístic.

L'any 2014 es va produir un canvi metodològic quant a la informació dels contractes de treball generats des de les ETT. Aquest canvi va consistir en què les ETT havien d'indicar obligatòriament l'activitat econòmica de l'empresa usuària que és on van passar a comptabilitzar-se/assignar-se els contractes. Fins en aquell moment els contractes gestionats per les ETT es comptabilitzaven a l'activitat 782-*Activitats de les empreses de treball temporal* de la CNAE i, per tant, quedaven comptabilitzats al sector dels serveis. Això va comportar doncs, un trencament de la sèrie temporal quant a comparativa interanual. És a dir, les dades del 2014 referents a sectors d'activitats, secció econòmica, etc. no són directament comparables amb les dels anys anteriors.

## Context 2020-2023

El context econòmic de l'any 2020 —just quan hi va haver l'apagada informativa—, tant a la comarca, a la província, Catalunya, Espanya, Europa i al món, es caracteritzava per la seva excepcionalitat com a conseqüència de l'aparició i impacte de la Sars-CoV-19, la qual va paralytat i/o modificar el funcionament “normal” de l'economia mundial.

L'aparició del virus va dur a les autoritats a prendre un seguit de mesures que van coartar la llibertat de moviments de la ciutadania així com l'aturada de l'activitat econòmica en general.

En el cas de l'Estat Espanyol, en primer lloc, es va decretar el confinament obligat pel període 15 març-21 de juny de 2020 arran de la declaració d'Estat d'alarma en el conjunt de l'Estat. Després d'un període d'aixecament i flexibilització de mesures, a mitjans d'octubre s'aplica un nou Estat d'alarma amb l'objectiu de poder decretar un toc de queda nocturn així com altres mesures de restricció que queden en mans de les comunitat autònomes per intentar evitar un nou confinament total.

El conjunt de mesures preses per a fer front a la SARS-CoV-19 i/o a la seva expansió van tenir un impacte molt rellevant en l'activitat econòmica i en el mercat de treball així com també, de retruc, en la socialització de les persones i, per extensió, a la seva qualitat de vida.

Les restriccions de l'activitat econòmica van comportar acomiadaments, és a dir, atur, procediments de regulació temporal de l'ocupació i una menor contractació. Si bé la crisi va ser global i general, les restriccions van afectar de forma més intensa en unes activitats que en d'altres, entre les quals hi trobem aquelles relacionades amb l'activitat turística, per les limitacions específiques per al sector en l'exercici de l'activitat i per les limitacions imposades a la població en termes de mobilitat, ja fos local com internacional. Malgrat una certa flexibilització de les restriccions coincidint amb el període estiuenc i nadalenc, l'impacte en el turisme va ser important, com veurem tot seguit.

I això és rellevant en el cas del Maresme, ja que el sector turístic té una influència clara i marcada en l'activitat econòmica i en el mercat de treball de la comarca i, també, de forma especial, en aquells municipis amb un caràcter marcadament turístic. Sobretot els de l'Alt Maresme i en concret els que conformen el Sistema Territorial de Calella.

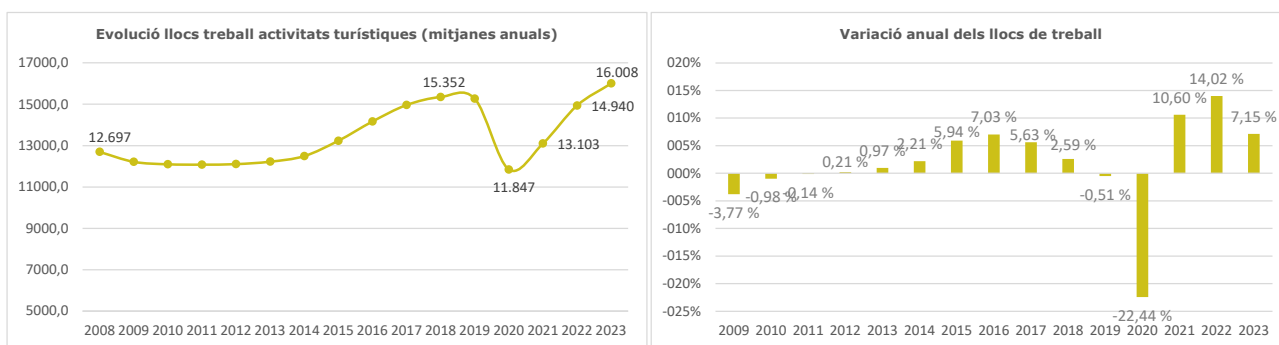
De tota manera, l'any 2021 ja va observar-se una recuperació de l'activitat econòmica i de l'ocupació, tant per l'agregat comarcal com pel sector en concret, la qual ha seguit els anys 2022 i 2023.

## 1. Activitat econòmica i llocs de treball.

### 1.1 Llocs de treball

L'any 2023 la mitjana de llocs de treball en les activitats turístiques ha assolit la xifra més elevada de la sèrie temporal de què disposem en situar-se en els 16.008 llocs, comptant-hi els dels Règim General i Règim Especial d'Autònoms. Així, se supera la xifra de l'any 2018 (15.352) la més elevada fins ara. De fet, la dinàmica creixent del període 2012-2018 va trencar-se el 2019 en caure un 0,51%. L'any següent, el 2020, el seu nombre va contraure's amb força (-22,44%) arran de la pandèmia, però l'any següent ja va mostrar signes de recuperació. Una tendència alcista que s'ha mantingut aquests darrers tres anys.

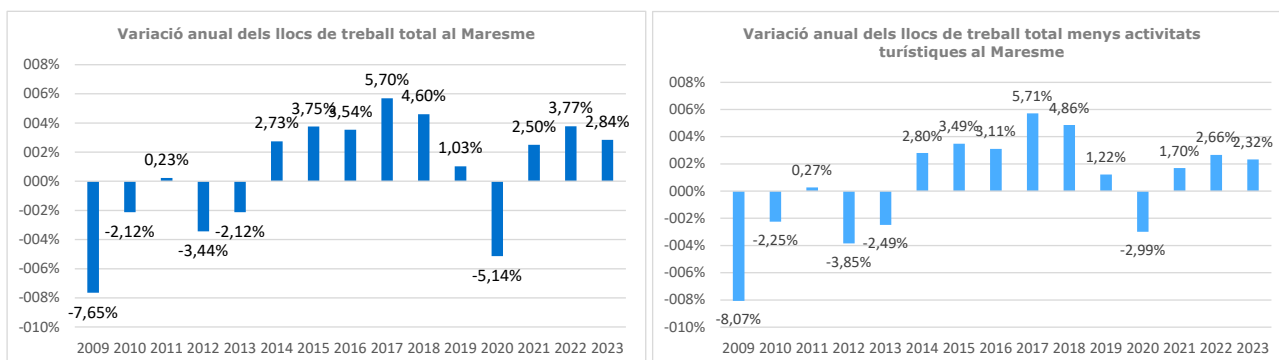
G. 1 Evolució anual i variacions dels llocs de treball en les Activitats turístiques al Maresme



Font: elaboració Observatori de Desenvolupament Local del Maresme a partir del Dpt d'Empresa i IDESCAT

La comparativa entre els gràfics anterior i el següent, figures que corresponen a la variació dels llocs de treball de totes les activitats econòmiques de la comarca i l'agregat de totes les activitats sense les de les activitats turístiques, mostra descensos menys intensos en l'agregat d'activitats. Per una banda, una part important de la reducció de llocs de treball l'any 2020 (-5,14%) s'explicaria per la reducció dels llocs de treball en el subsector turístic ja que, per l'altra, s'observa com el descens és menor (-2,99%) si traiem del càlcul aquestes activitats.

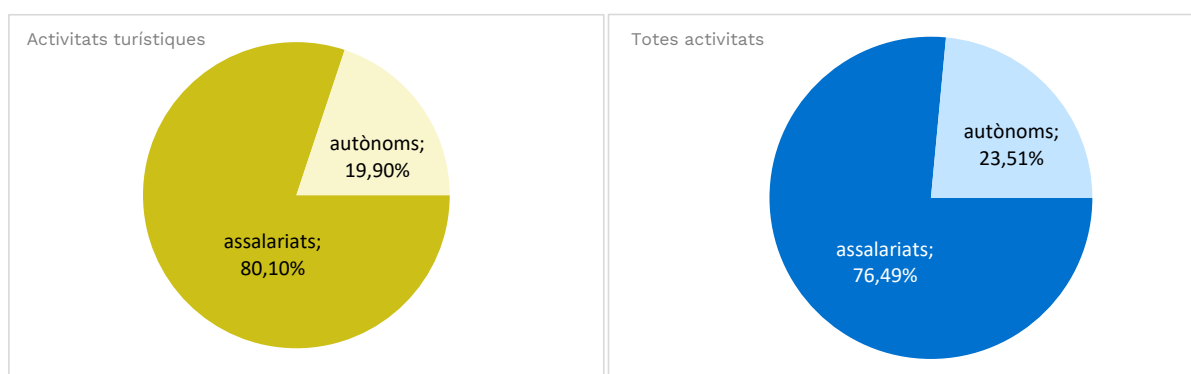
G. 2 Evolució de les variacions anuals dels llocs de treball al Maresme totals i amb condicionant, 2008-2023



Font: Observatori de Desenvolupament Local del Maresme

Un any més, com és habitual, la majoria dels llocs de treball del subsector han estat de tipus assalariat (80,10%), com ho són també, però amb menys intensitat, pel conjunt d'activitats econòmiques presents a la comarca (76,49%). En relació a l'any anterior, ha incrementat el pes dels llocs assalariats i ha baixat el dels autònoms que ha quedat per sota del 20% quan per l'agregat de les activitats supera el 23,5%.

G. 3 Distribució dels llocs de treball de les activitats turístiques i del total d'activitats per tipus, 2023



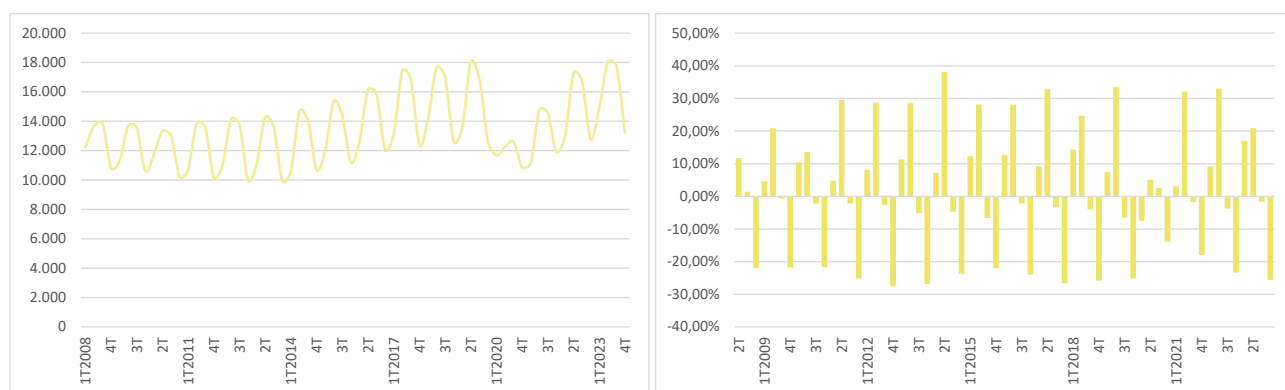
Font: Observatori de Desenvolupament Local del Maresme

En relació a les xifres globals de la comarca, els llocs de treball en les *Activitat turística* han concentrat l'11,16% de la mitjana dels llocs de treball del Maresme, un pes superior al que van tenir un any abans. De fet, en la darrera edició, amb dades de l'any 2019, observàvem una tendència a la baixa que s'havia iniciat l'any 2017 i que va tocar fons amb l'any pandèmic (9,03%). A partir d'aleshores, la seva presència ha anat a l'alça fins a assolir aquest 11,16% l'any 2023. I això ha estat així perquè els llocs de treball en les activitats turístiques han incrementat en major proporció del que ho ha fet en el conjunt de la resta d'activitats. Malgrat tot, el seu pes encara se situa per sota del màxim assolit l'any 2016 (11,45%).

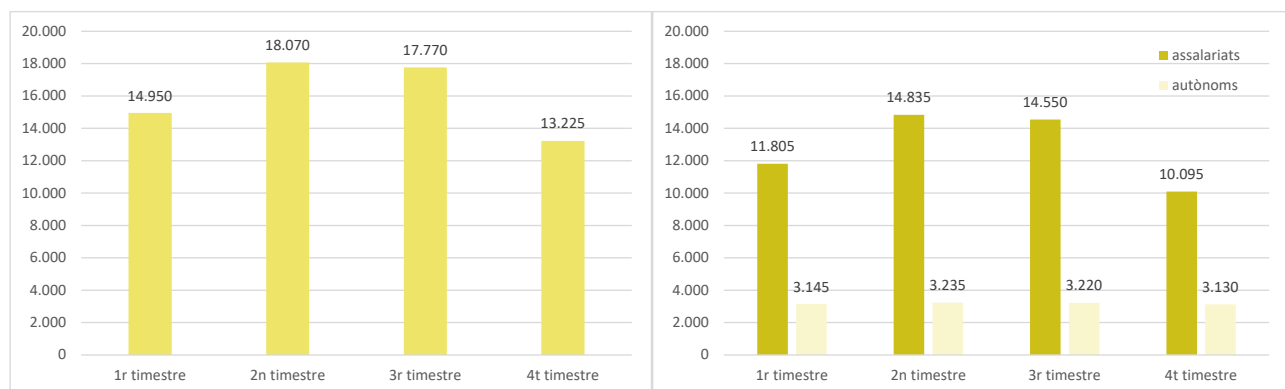
Les mitjanes anuals amaguen l'estacionalitat del sector, la qual queda reflectida, sobretot, en el nombre de llocs de treball. Així, en observació trimestral, veiem que el nombre de llocs incrementa en el primer i segons trimestres de l'any i que el còmput més elevat es registra en els segons i tercers trimestres de l'any coincidint amb el període àlgid d'activitat del subsector, molt lligat, encara, al binomi sol i platja. I, també, que el fenomen de l'estacionalitat és més acusat en els llocs assalariats que en els autònoms.

## Activitats Turístiques: activitat econòmica i laboral

G. 4 Evolució trimestral del llocs de treball del subsector turístic per tipus i variacions. El Maresme, 2008-2023



### Any 2023



Font: Observatori de Desenvolupament Local del Maresme

G. 5 Llocs de treball per tipus i divisió econòmica i variacions intertrimestrals. El Maresme, 2023



Font: Observatori de Desenvolupament Local del Maresme

Per altra banda, l'estacionalitat és més o menys marcada en funció de la divisió econòmica. Les variacions més intenses, tant a l'alça com a la baixa, les experimenta la secció dels *Serveis d'allotjament*. Es produeixen amb menys intensitat en la dels *Serveis de menjars i begudes* i encara més discretes són les que es registren en les *Activitats de les agències de viatges i operadors*. Això és així per la naturalesa de cada activitat: mentre que la gran infraestructura turística d'allotjament de la comarca contempla períodes d'inactivitat i/o tancament, els negocis de menjars i begudes i d'agències de viatges mantenen l'activitat tot l'any, majoritàriament.

## 1.2 Teixit empresarial

Quant a les empreses, la mitjana de comptes de cotització l'any 2023 ha estat de 1.673, un 1,83% superior a la mitjana de l'any anterior. Bo i això, el seu nombre segueix sent inferior al d'abans de la pandèmia. De fet, com hem vist amb els llocs de treball, el 2019 ja havíem vist una reducció del seu nombre, el qual va caure encara més l'any 2020 —amb menys intensitat del que ho van fer els llocs de treball— a partir del qual va recuperar-se encara que, com dèiem, no ha assolit les xifres anteriors a la crisi sanitària.

Ha assolit, en canvi, una presència superior a la d'abans de la pandèmia en el teixit empresarial de la comarca amb un 13,68% si bé, aquest pes segueix sent inferior al màxim assolit en la sèrie temporal de què disposem (14,09% any 2017).

Pel que fa a l'estructura, la dimensió de les empreses —grandària definida d'acord amb el tram de treballadors assalariats que ocupa<sup>1</sup>— és, globalment, molt petita, característica que es manté en el temps.

En aquest sentit, el 83,49% de les empreses —1.397—del sector són microempreses, és a dir, tenen menys de 10 treballadors assalariats. Un 14,6% són empreses petites (entre 10 i 49 treballadors), un 1,79% són mitjanes (de 50 a 249 treballadors) i només un 0,12% són empreses grans (250 o més treballadors).

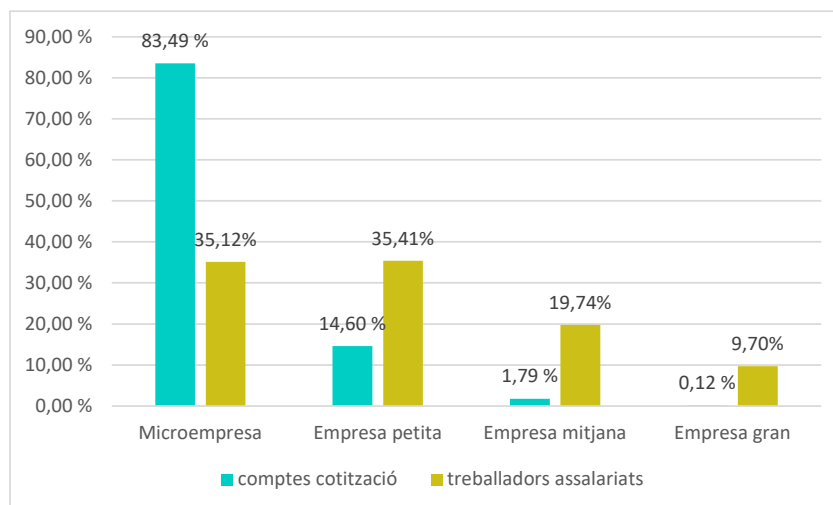
---

<sup>1</sup> Hi ha diferents criteris per definir la grandària de l'empresa: l'econòmic (facturació anual); el tècnic (nivell tecnològic); patrimonial (patrimoni que té l'empresa); organitzatiu (nombre de treballadors de l'empresa).



G. 6 Empreses i llocs assalariats segons grandària per trams de treballadors del compte de cotització.

El Maresme, 2023



Font: Observatori de Desenvolupament Local del Maresme

L'estructura és aquesta perquè el 86,5% de les empreses del subsector corresponen a la secció 56 de *Serveis de menjars i begudes* les quals, per la seva naturalesa, acostumen a ser molt petites. En aquest cas, representen el 86,86% de les empreses d'aquesta secció. Però també són majoritàries en la divisió 79 d'*Agències de viatges i operadors turístics* (85,45%) i, en menor pes, en el cas dels *Serveis d'allotjament* (54,44%), divisió 55.

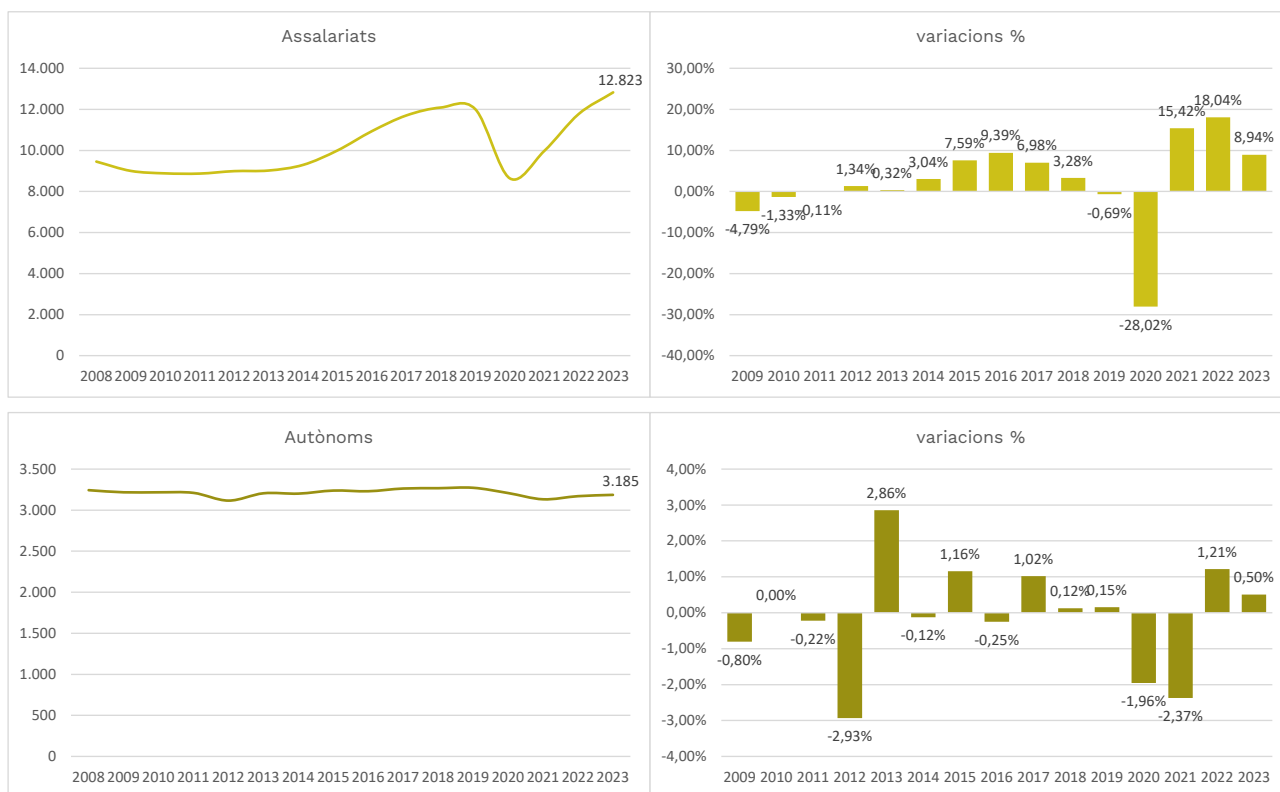
En tot cas, les empreses petites, d'entre 10 i 49 assalariats, concentren el 35,41% dels llocs de treball del subsector, seguit per les microempreses amb el 35,12%, l'empresa mitjana amb el 19,74% i l'empresa gran amb el 9,70%.

La informació trimestral detallada de cada divisió, indica que la divisió de *Serveis de menjar i begudes* és l'única divisió en què l'empresa gran hi ha tingut presència tot l'any. En canvi, només l'ha tinguda temporalment en la divisió dels *Serveis d'allotjament*, en el tercer trimestre de l'any, i no en té en la divisió de les *Agències de viatges i operadors*.

### 1.3 Llocs de treball assalariats i autònoms

Si observem de forma separada els llocs de treball assalariats i autònoms observem comportaments diferenciats. Mentre que els llocs de treball assalariats segueixen una tendència alcista d'ençà el sotrac de la pandèmia i, fins i tot, ha assolit la xifra mitjana més elevada aquest 2023 amb 12.823 llocs de treball, la de treballadors autònoms mostra moviments molt més discrets que si bé són positius i a l'alça no ha aconseguit igualar les xifres anteriors a la crisi sanitària. De fet, la recuperació després de la crisi ha estat més lenta en aquest cas; mentre que els assalariats ja van mostrar una certa recuperació l'any 2021 els autònoms no ho fan fins l'any 2022.

G. 7 Evolució anual de llocs de treball en el subsector turístic per tipus i variacions. El Maresme, 2008-2023



Font: Observatori de Desenvolupament Local del Maresme

Com veïem més amunt, aquest subsector es caracteritza per una alta estacionalitat. Així, és en els mesos d'estiu quan el nombre de llocs de treball del subsector és més elevat, un fenomen que s'observa tant pels llocs assalariats com pels autònoms (vegeu annex).

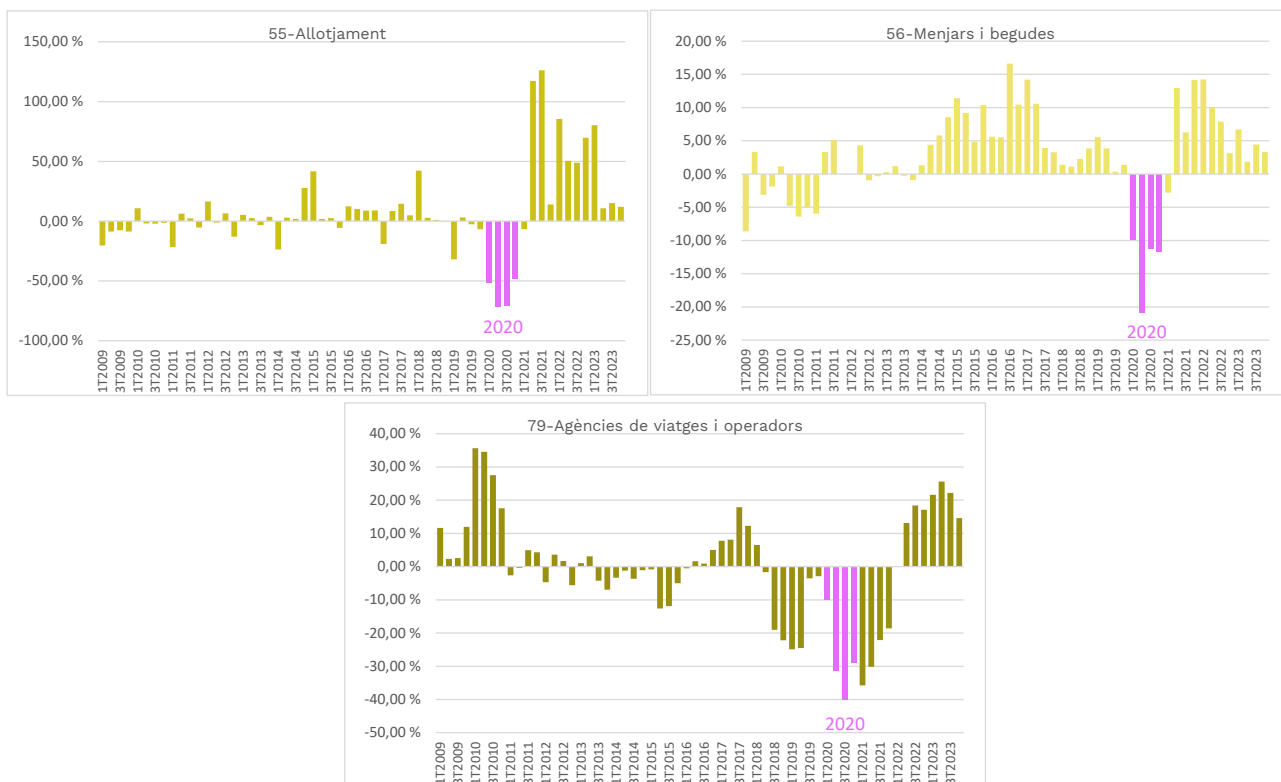
Després del comportament anòmal de l'any 2020 i de creixements més intensos de l'habitual els dos anys següents, emmarcats encara en el context de crisi, l'any 2023 els llocs assalariats en la divisió dels *Serveis d'allotjament* s'han comportat normalment, en el sentit que han augmentat en el primer i segon trimestre i han disminuït en el tercer i en el quart. En la dels *Serveis de menjars i begudes* han augmentat en els tres primers trimestres de l'any per caure en el darrer. L'any 2020 va ser molt negatiu per a la divisió de les *Agències de viatges i operadors turístiques*, en la qual els llocs de treball assalariat van disminuir tots els trimestres de l'any en relació al trimestre precedent. L'any 2023 el seu nombre ha augmentat en el primer i segon trimestres i, també, en el tercer.

G. 8 Evolució trimestral de la variació intertrimestral dels llocs de treball assalariats per divisions econòmiques. El Maresme, 2008-2023



Font: Observatori de Desenvolupament Local del Maresme

G. 9 Evolució trimestral de la variació interanual de llocs assalariats per divisions econòmiques. El Maresme, 2008-2023



Font: Observatori de Desenvolupament Local del Maresme

L'evolució interanual permet veure millor l'impacte de la pandèmia i la tendència. L'impacte de la crisi s'observa clarament en totes tres divisions amb variacions negatives en relació a l'any anterior. En les divisions d'Allotjament i Menjar i begudes observem un canvi de tendència a partir del 2T2021 de manera que, des d'aleshores, el nombre de llocs assalariats no ha deixat d'augmentar. Aquest canvi de tendència no es produeix fins el 2T2022 en el cas de la divisió de les Agències de viatges i operadors turístics, moment a partir del qual no deixen d'augmentar, en termes interanuals.

Pel que fa el treball autònom, aquest tendeix a la baixa en els Serveis de menjars i begudes, a l'alça en les Agències de viatges i operadors turístics i, després de dos anys d'aparent estancació en els Serveis d'allotjament darrer any ha tendit a l'alça (vegeu annex).

La seva activitat es va veure afectada arran de la crisi sanitària, encara que l'impacte fou diferent en funció de la divisió. Així, si observem les variacions inter trimestrals, aparentment, el comportament no va variar massa en els Serveis d'allotjament on el nombre d'autònoms va incrementar en el segon i tercer trimestre. La diferència amb els anys anteriors va ser que no va incrementar en el primer trimestre de l'any. Tampoc no va fer-ho en els Serveis de menjars i begudes mentre que va ser del tot anòmal en les Agències de viatge i operadors turístics, en què el nombre de treballadors va caure tots els trimestres de l'any quan, normalment, aquests descensos es produeixen en els dos darrers trimestres de l'any.

G. 10 Evolució trimestral de les variacions inter trimestrals dels llocs autònoms per divisions econòmiques.

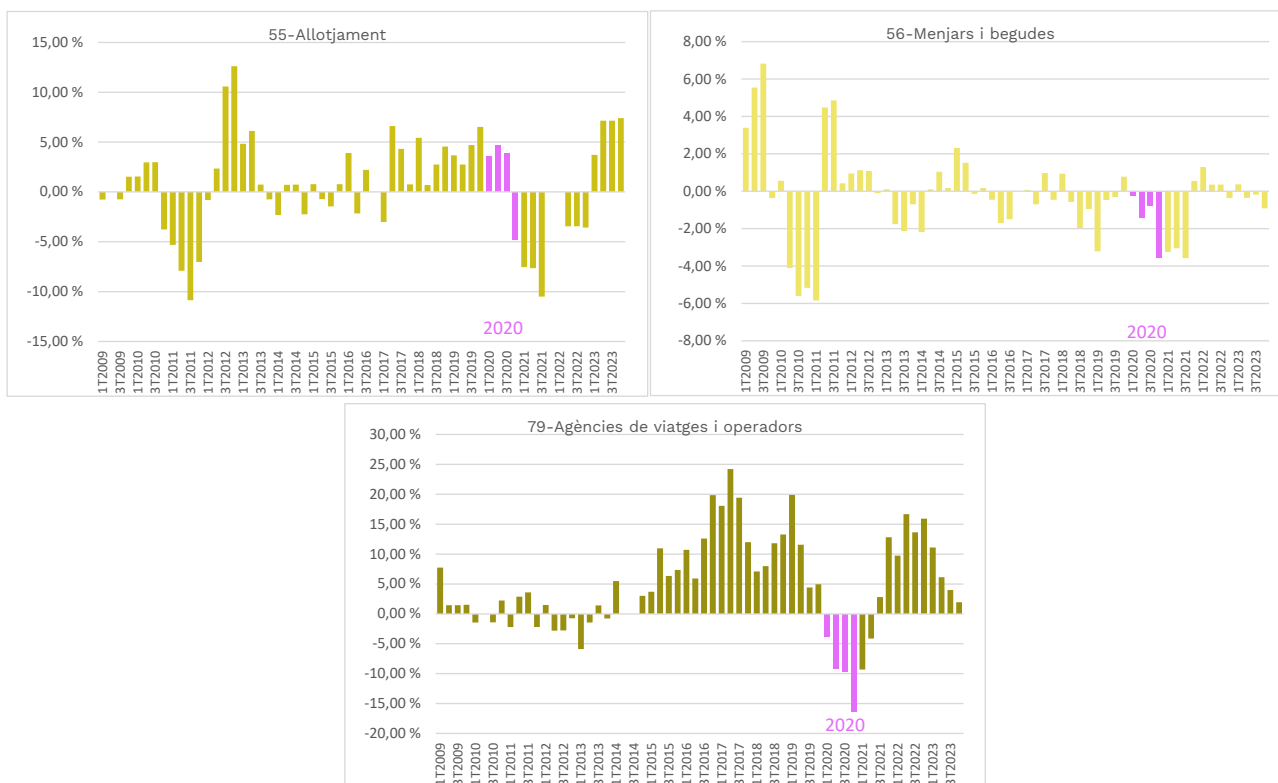
El Maresme, 2008-2023.



Font: Observatori de Desenvolupament Local del Maresme

La comparativa interanual –també en observacions trimestrals– indica que en els *Serveis d'allotjament* el nombre de treballadors va caure, només en el quart trimestre de l'any, l'única diferència amb els tres anys anteriors en què el nombre havia augmentat tots els trimestre de l'any. Unes reduccions que s'allarguen fins al 4T2022. Després de la pandèmia, l'any 2023 ha estat el primer en què el comportament ha estat el mateix que el de períodes anteriors. En la divisió dels *Serveis de menjars i begudes* els treballadors autònoms disminueixen tot l'any 2020 i fins al 3T2021, moment a partir del qual incrementen. De tota manera, l'ocupació autònoma presenta en aquesta divisió una comportament més aviat erràtic. I l'any 2023 el seu nombre ha baixat els tres darrers trimestres de l'any 2023. En el cas de les *Agències de viatges i operadors turístics*, els treballadors autònoms van baixar tot els trimestres de l'any 2020 i fins al 2T2021 per créixer cada trimestre, interanualment, fins al 4T2023.

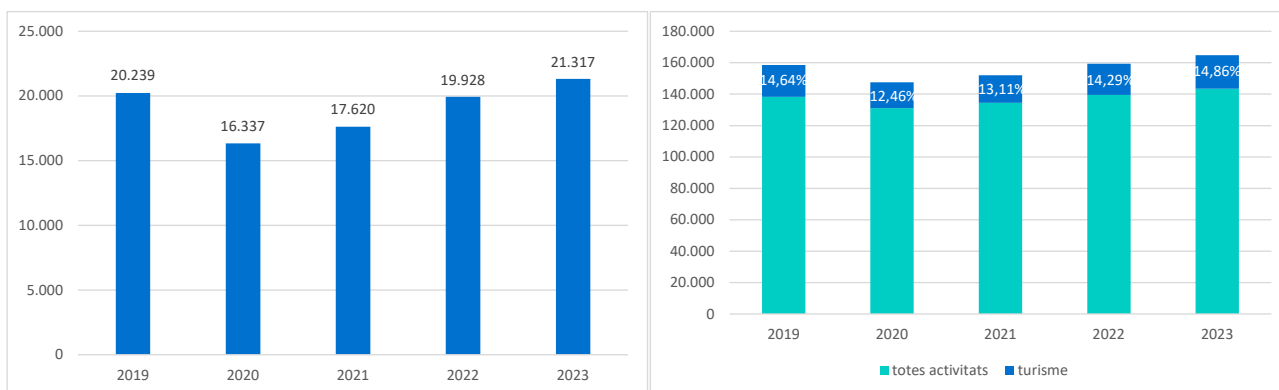
G. 11 Evolució trimestral de la variació interanual dels llocs autònoms per divisions econòmiques.  
El Maresme, 2008-2023



Font: Observatori de Desenvolupament Local del Maresme

1.4 Llocs de treball en el sector turístic segons les recomanacions internacionals de còmput  
 Quan considerem la definició més àmplia del sector turístic quant a activitats econòmiques resulta que el sector compta —d'acord amb les consideracions apuntades en la metodologia— amb poc més 21.300 llocs de treball al Maresme de mitjana l'any 2023. Aquesta és la xifra més elevada de la —curta— sèrie temporal de què disposem. Una xifra que tendeix a l'alça d'ençà de la crisi sanitària.

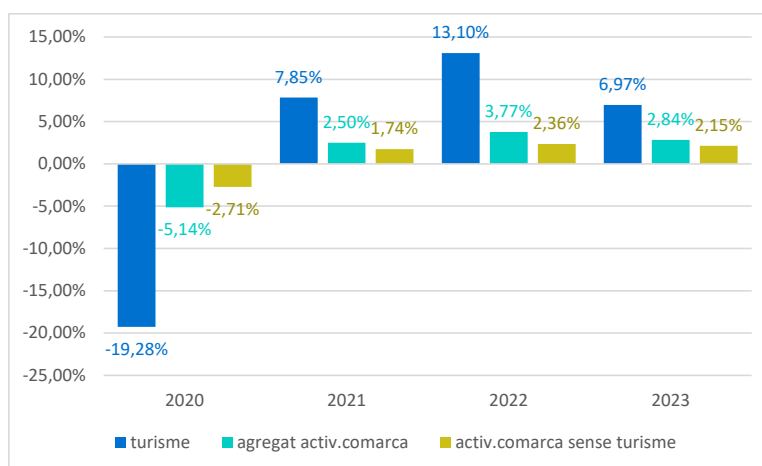
G. 12 Evolució dels llocs de treball en el sector turístic comptat segons recomanacions internacionals i evolució del seu pes sobre el total comarcal. El Maresme, 2019-2023



Font: Observatori de Desenvolupament Local del Maresme a partir de l'Idescat

En aquest cas, la sotragada de la pandèmia va fer caure un 19,28% els llocs de treball del sector quan en el conjunt de la comarca el descens va ser del 5,14% per l'agregat i del 2,71% sense considerar el sector turístic. De tota manera, l'any 2021 va començar a recuperar-se i, també, a un ritme superior al del conjunt de les activitats de la comarca.

G. 13 Evolució variació llocs de treball segons activitats econòmiques. El Maresme, 2019-2023



Font: Observatori de Desenvolupament Local del Maresme

En tot cas i en termes de lloc de treball, el seu pes ronda el 14,6% sobre el total comarcal, el 14,86% el 2023. Anteriorment hem vist que el pes de llocs de treball del sector considerant les divisions 55, 56 i 79 seu pes és de l'11,16%. Per tant, el seu pes es mou, necessàriament, entre aquests dos valors.

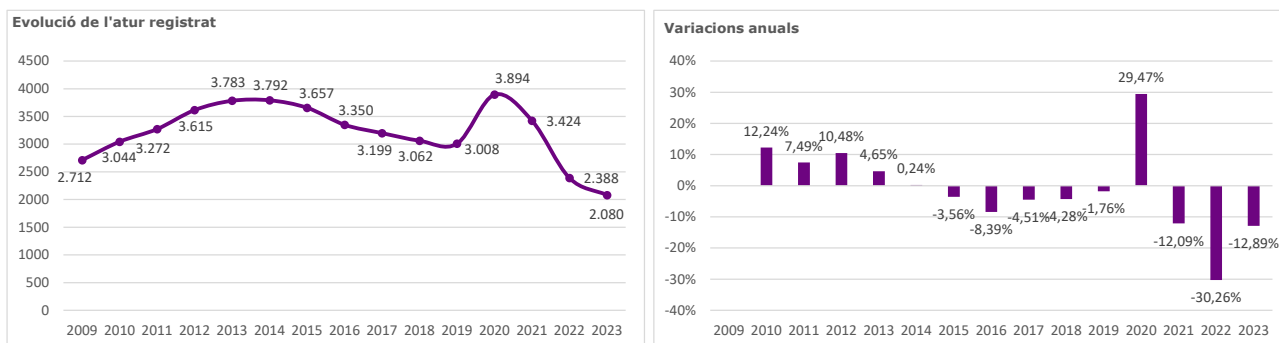
## 2. Atur registrat

L'atur registrat és una altra de les variables a tenir present a l'hora d'analitzar el mercat de treball si bé, s'ha de tenir present que una millora/baixada en aquesta variable no suposa, necessàriament, una millora en el mercat de treball ja que el descens pot produir-se per altres factors.

Així com en el cas de l'ocupació hem pogut fer l'exercici d'incloure les recomanacions internacionals quant al còmput d'activitat econòmiques del sector turístic, en el cas de l'atur registrat no és possible fer-ho en tant que no tenim aquesta informació a tres dígits. En aquest cas doncs, fem l'anàlisi tal i com l'hem anat fent en els anys anteriors. Això és considerant les activitats 55, 56 i 79 de la CCAA-2009.

Fins a la data, hem vist com l'atur registrat va augmentar en les *Activitats turístiques* dins d'un context de crisi general, un fet que va donar-se fins a l'any 2013 a partir del qual, els descensos van ser continus. L'excepcionalitat de l'any 2020 però, va trencar aquesta tendència en experimentar un ascens brusc de l'atur registrat en el sector —un 29,45% en relació a l'any 2019—. Un increment que va ser més intens pel sector que no pas pel conjunt de les activitats econòmiques (17,76%)(vegeu annex). De tota manera, l'any següent la xifra ja va disminuir, tendència que s'observa també pels anys 2022 i 2023.

G. 14 Evolució de l'atur registrat i variacions anuals en el sector turístic. El Maresme, 2009–2023



Font: Observatori de Desenvolupament Local del Maresme a partir del Dpt d'Empresa i Treball

Si bé la xifra mitjana de persones aturades del sector va enfilar-se a les 3.894 l'any 2020 —la més elevada de la sèrie temporal— la mitjana del 2023 s'ha situat en les 2.080, la xifra més baixa de la sèrie històrica que contemplem.

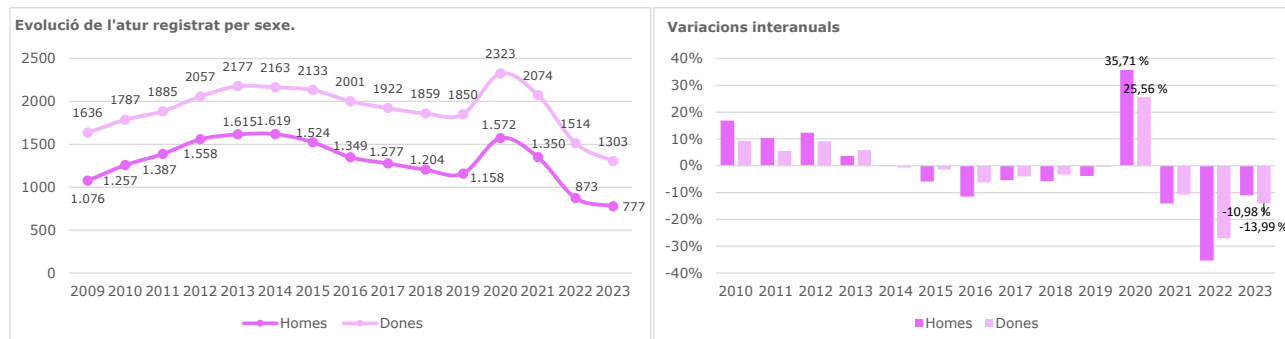
En la composició de l'atur registrat del sector sempre hi ha més presència femenina que masculina. És a dir, l'atur del sector és —amb crisi o sense—preeminentment femení (62,63%) bo i que la presència de dones en el sector és menor que la d'homes<sup>2</sup>. Amb tot, l'increment de l'atur en el sector l'any 2020 va ser, en termes relatius, més intens pel col·lectiu masculí (35,71%) que pel

<sup>2</sup> Segons els resultats de l'EPA 4T2023 pel conjunt d'Espanya.

femení (25,56%). De la mateixa manera, els descensos dels dos anys següents també van ser més intensos pel col·lectiu masculí.

G. 15 Evolució de l'atur registrat per sexe i les variacions interanuals en les Activitats turístiques.

El Maresme, 2009-2023



Font: Observatori de Desenvolupament Local del Maresme a partir del Dpt d'Empresa i Treball

Per l'any 2023, l'atur registrat en les *Activitats turístiques* representa el 9,93% de la mitjana anual de l'atur comarcal, situant-se prop del nivell del 2013, en què l'atur del sector suposava el 9,48% de l'atur comarcal. Per sexes, és menor el pes dels homes (8,79%) que el de les dones (10,76%) sobre l'atur registrat total de cada grup, proporció que ha disminuït en tots dos casos respecte de l'any anterior.

Observem que el comportament de l'atur per a les divisions considerades ha estat la mateixa; van experimentar un augment brusc l'any 2020 en les 3 divisions, el qual va reflectir-se tant en els col·lectius masculins com femenins, si bé, en els anys següents observem algunes diferències.

En el cas de la divisió dels *55-Serveis d'allotjament*, la mitjana anual de l'atur registrat va incrementar un 34,12% per disminuir els tres anys següents. Cosa que ha estat així tant pel col·lectiu femení com pel masculí. En la divisió dels *56-Serveis de menjars i begudes*, l'increment del 2020 va ser del 27,65%, creixement que també va reflectir-se en ambdós sexes, per caure els tres anys següents. En el cas de les *79-Agències de viatges i operadors turístics*, en què l'atur registrat ja havia repuntat l'any 2019, va experimentar un increment del 25,45% i, a diferència de les altres dues activitats, va créixer també el 2021 (7,29%) per caure els dos anys següents (vegeu annex).

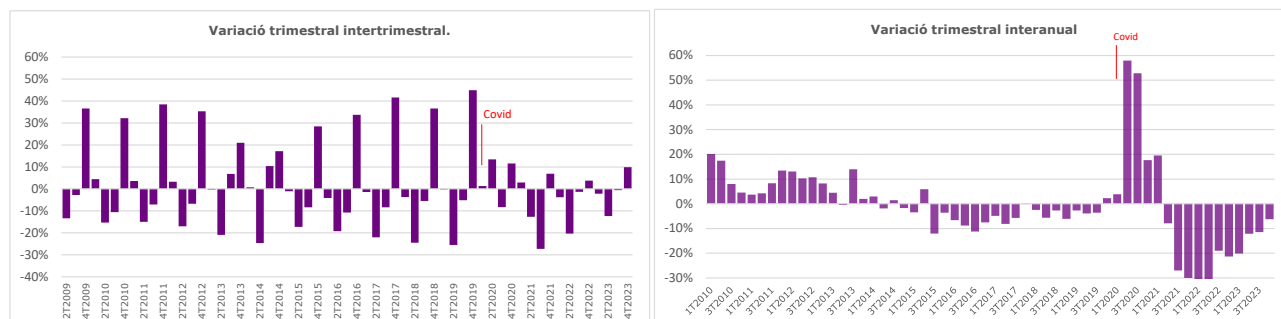
També en l'atur registrat queda palesa l'estacionalitat d'aquestes activitats que ja hem vist per l'ocupació, fenomen que podem copsar amb les variacions inter trimestrals que experimenta el subsector i que hem il·lustrat en el gràfic que segueix. A la vegada, el mateix gràfic permet observar l'impacte que les mesures anti-Covid van tenir en el sector, més intenses en termes interanuals.

Observem com, sobretot, en el segon trimestre de l'any 2020 l'atur va incrementar en les activitats turístiques quan en un escenari de normalitat n'hauríem esperat un descens en relació al primer



trimestre. Com que l'Estat d'alarma va decretar-se a mitjans de març, és en el segon trimestre on es veu amb més claredat els seus efectes.

G. 16 Evolució de les variacions trimestrals de l'atur registrat. Activitats turístiques. El Maresme, 2009-2023



Font: Observatori de Desenvolupament Local del Maresme

Encara és molt més evident el seu impacte en les variacions interanuals. No només s'observa un increment interanual de l'atur en tots els trimestre de l'any sinó que són molt intensos els experimentats en el segon i tercer trimestre de l'any, d'un 57,95% i 52,80%, respectivament. Per l'any 2021 i següents s'observa un comportament normal amb descensos continus de l'atur registrat en les activitats turístiques.

En els darrers any però, potser com a conseqüències residuals de la crisi sanitària, observem un descens rellevant de l'atur en el sector i, també, de l'estacionalitat que sembla desdibuixar-se (vegeu annex).

### **Demandes d'ocupació de persones ocupades**

Com dèiem en la introducció del document, en aquesta edició és rellevant integrar en l'anàlisi les persones ocupades demandants d'ocupació.

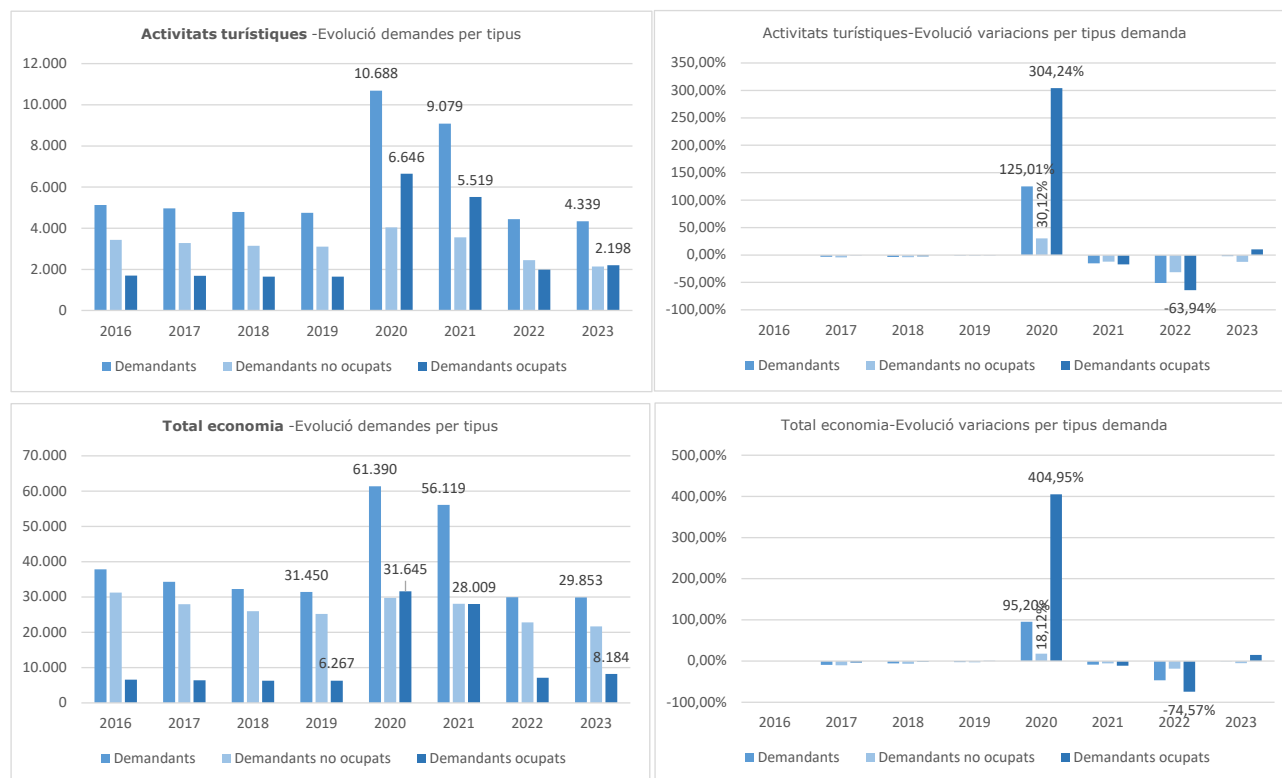
De la informació referent a les demandants d'ocupació i demandants no ocupades n'extraïem les persones demandants ocupades. Entre d'altres, aquesta variable recull les persones amb un demanda activa però que tenen una relació laboral que ha estat interrompuda temporalment per un procediment de regulació de l'ocupació.

Observar l'evolució d'aquesta variable i les seves variacions respecte de períodes anteriors permet fer una aproximació al volum de persones que van poder estar afectades per un ERTO, un procediment de regulació temporal de l'ocupació. Una informació rellevant en sí mateixa pel context de l'any 2020, però també perquè eren persones potencialment aturades en funció de com evolucionessin les mesures de restricció de l'activitat i la mobilitat de les persones i el què el teixit empresarial pogués assumir i/o resistir.

Observem com el volum de persones demandants es mantenia més o menys estable abans de la irrupció de la pandèmia i l'any 2020, en què aquesta va irrompre, el volum de persones demandants va ser de mitjana anual molt superior a la dels anys precedents, en incrementar un 125% respecte

del 2019, mentre que pel conjunt d'activitats va augmentat un 95,20%. Una situació que es manté l'any 2021 i que es normalitza bastant l'any 2022.

*G. 17 Evolució anual de les demandes d'ocupació total, de persones no ocupades i persones ocupades i variacions. Activitats turístiques i total activitats econòmiques. El Maresme, 2016-2023*



Font: Observatori de Desenvolupament Local del Maresme a partir del Departament d'Empresa i treball

En termes absoluts, mentre que els demandants ocupats de les activitats turístiques es mantenen sobre els 1.600, l'any 2020 van enfilarse més enllà dels 6.500. En el conjunt de l'economia d'una mitjana de 6.000 i escaig va enfilarse més enllà dels 31.500. Els valors van mantenir-se elevats l'any 2021 i s'han normalitzat bastant els anys 2022 i 2023.

Si bé van augmentar les persones demandants no ocupades així com les ocupades tant en el sector turístic com en el conjunt d'activitats, el que és evident és que, proporcionalment, van augmentar molt més aquestes darreres, les demandants ocupades. Uns increments que només poden explicar-se per la irrupció d'un factor disruptiu com fou la pandèmia, o més aviat les mesures per fer-hi front. I, a la vegada, per eines com els ERTO que van permetre mantenir les plantilles en lloc del seu acomiadament. Les persones afectades per un procediment temporal de l'ocupació són donades d'alta com a demandants d'ocupació ocupats.

Quant a les demandes de persones no ocupades, van incrementar amb més intensitat en les *Activitats turístiques* (30,12%) que no pas per la mitjana comarcal (18,12%). Mentre que les demandes de persones ocupades van incrementar amb més intensitat pel conjunt de l'economia comarcal (404,95%) que no pas en les *Activitats turístiques* (304,24%).

L'existència permanent d'una bossa de persones demandants ocupades major en les *Activitats turístiques*, amb alta probabilitat per les persones amb contractes fixos-discontinus, que no pas en el conjunt de l'economia, provoca aquest major increment de les demandes de persones ocupades en el conjunt de l'economia.

Si l'any 2019, i els precedents, el 26,23% de les persones demandants ocupades eren demandants de les *Activitats turístiques*, en el 2020 el seu pes va caure fins al 21%, donat que la crisi va ser transversal i va afectar a la pràctica totalitat d'activitats econòmiques.

En el cas de les *Activitats turístiques*, si tenim en compte que la mitjana anual de demandants ocupats té un pes d'entre el 34 i 35% pels anys 2016, 2017, 2018 i 2019, observem que per l'any 2020 el pes va ser del 62,18% i va superar doncs, el pes de l'atur registrat, que va passar del 65-66% al 37,8%. Això es deu a l'efecte dels ERTO, com hem comentat anteriorment. En absència d'aquesta eina aquestes persones podrien haver perdut la feina. De fet, estimem que de mitjana hi va haver 5.000 persones afectades per un ERTO en les *Activitats turístiques*.

### **Contractació laboral**

En darrer lloc, fem un cop d'ull a la contractació laboral en les *Activitats Turístiques* en el seu conjunt així com, en part, en les divisions que la componen de forma individualitzada.

Recordem que l'any 2014 es va produir un canvi metodològic per la qual cosa, les dades de contractes referents a sectors d'activitat, secció econòmica, etc. no són directament comparables amb les dels anys anteriors.

L'any 2023 ha tancat amb un total de 16.715 contractes nous, una xifra que segueix molt per sota de la d'abans de la pandèmia. De fet, la irrupció de la pandèmia l'any 2020 va suposar que aquell any es registrés la xifra més baixa de la sèrie temporal 2011-2020 amb un còmput anual de 9.544 contractes nous. És a dir, aquesta va contraure's un 59,37% respecte de l'any 2019 en formalitzar-se 13.946 contractes menys. Si bé l'any 2021 ja va mostrar clars signes de recuperació (68,88%) en cap cas s'han tornat a assolir les xifres anteriors al 2020.

En el conjunt de l'economia la contractació va minvar intensament l'any 2020 (-30,15%) però en menor mesura que en les *Activitats turístiques*. Van formalitzar-se un total de 78.378 contractes nous, 33.833 menys que un any abans.

La reducció de la contractació en el sector turístic va afectar de forma clara l'economia; si habitualment el sector generava el 20% de la contractació de la comarca, en el 2020 el seu pes havia estat poc més del 12%, gairebé 9 punts percentuals per sota d'un any abans. El 41,2% dels contractes que no van generar-se (33.833) corresponien al sector turístic (13.946). D'aleshores ençà ha recuperat pes si bé, en el 2023, el seu pes ha quedat en el 19,57%.

Aquesta reducció intensa va produir-se en les tres seccions del sector considerades. El descens més intens va produir-se en la divisió 79-Agències de viatge i operadors turístics amb una caiguda

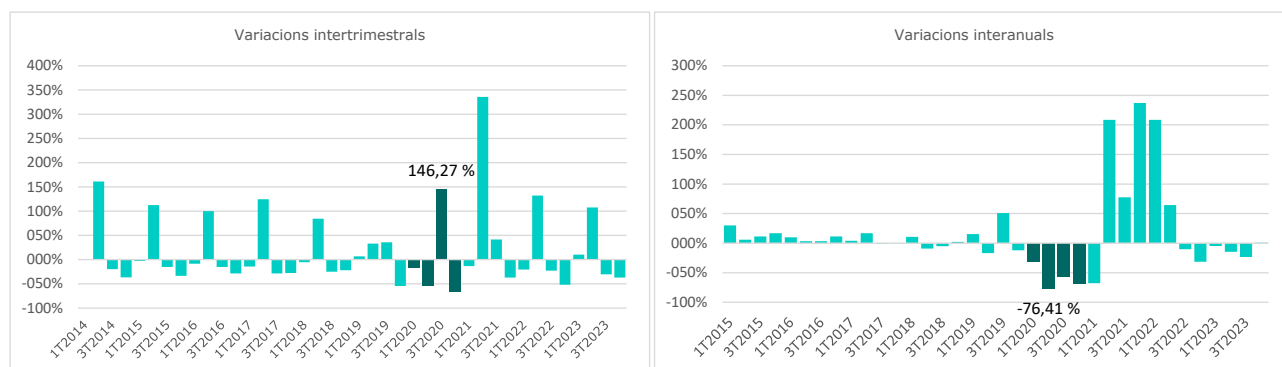
del 89,79%. La seguia la dels 55-Serveis d'allotjament amb un descens del 67,25% i la dels 56-Serveis de menjars i begudes amb un 56,06%. En termes absoluts parlem de 9.859 contractes menys en els 56-Serveis de menjars i begudes, 3.621 menys en els 55-Serveis d'allotjament i 466 menys en les 79-Agències de viatges i operadors turístics.

L'any 2021 la contractació va fer un tomb per tornar a incrementar però només en les divisions 55 (86,90%) i 56 (65,35%). En la 79 va tornar a caure (-15,09%). L'any 2022 totes tres divisions van contractar més que l'any precedent (67,16%; 6,92% i 182,22%, respectivament), uns increments que cal emmarcar-los, encara, en el context de crisi, mentre que l'any 2023 la contractació ha caigut en les divisions 55 (-22,15%) i 56 (-9,99%) en relació al 2022, mentre que ha incrementat en la 79 (2,36%).

Habitualment, el gruix dels contractes que formalitzaven les activitats turístiques eren de caràcter temporal, cosa que fa un tomb radical l'any 2022 amb l'entrada en vigor de la Reforma laboral. Així, si abans de la reforma —i de la pandèmia, per evitar els comportaments anòmals— el 13,4% dels contractes que es generaven eren indefinits i un 86,7% eren temporals, l'any 2022 els indefinits passen a representar el 70,8% de la contractació total de l'any pel 29,2%, pesos que divergeixen encara més el 2023 amb un 74,3% de contractes indefinits i un 25,7% de temporals.

La contractació en les *Activitats Turístiques* mostra, habitualment, una pauta cíclica per la qual augmenta intensament en els segons trimestres de l'any per caure en els tres següents. Arran de la pandèmia però, l'any 2020 el comportament fou diferent; va augmentar només en el tercer trimestre respecte del segon i va fer-ho de forma molt intensa (146,27%). Les restriccions a l'activitat i la mobilitat de les persones va fer que les contractacions que no van fer-se en el segon trimestre –trimestres en què més augmenten els contractes en el sector- es traslladessin al tercer, si bé, no van assolir les xifres d'altres anys. D'aquí que s'observi, en termes interanuals, un descens no només en aquest trimestre de l'any sinó en tots. I el major descens s'experimenta en el segon trimestre de l'any (-76,41%). Aquell any, en cap trimestre, no va assolir-se el nombre de contractes de l'any anterior. Un altre dels impactes que va deixar la pandèmia i les mesures per fer-hi front en el sector.

G. 18 Variacions trimestrals de la contractació Activitats turístiques. El Maresme, 2014-2023

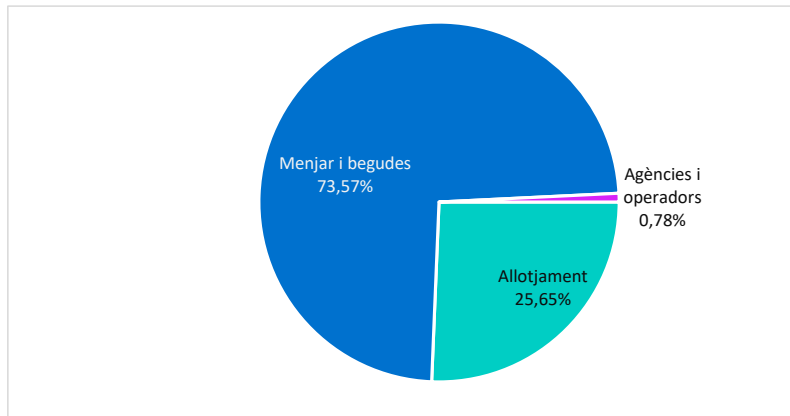


Font: Observatori de Desenvolupament Local del Maresme

El 2021 la situació va tendir a la normalització presentant el comportament cíclic habitual encara que amb un creixement més intens de l'habitual en el segon trimestre de l'any respecte del primer. De la mateixa manera, els increments intensos que s'observen l'any 2022 en comparativa interanual cal emmarcar-los, encara, en el context de crisi. En aquest termes, l'any 2023 mostra una reducció de la contractació en tots els trimestres.

La distribució dels contractes nous per divisions econòmiques segueix sent molt desigual, com ho són també els llocs de treball. Dels 16.715 contractes nous que ha generat aquestes activitats, el 73,57% s'han generat des de la divisió dels 56-Serveis de menjars i begudes. Un 25,65% en la dels 55-Serveis d'allotjament i un 0,78% en la de les 79-Agències de viatges i operadors turístics.

*G. 19 Distribució de la contractació per divisions de les Activitats turístiques, 2023*



*Font: Observatori de Desenvolupament Local del Maresme*

Quant al tipus de contractes per divisions, la dels 55-Serveis d'allotjament és la que, proporcionalment, més n'ha generat d'indefinitos (77,15%), quan abans era la que més en generava de temporals. La segueix la dels 56-Serveis de menjars i begudes (73,36%) i les 79-Agències de viatges i operadors turístics (72,31%).

Si entrem més al detall veiem que en el conjunt de les *Activitats turístiques* la majoria dels contractes formalitzats han estat de de durada indefinida, quan amb anterioritat a la reforma la majoria tenien una durada màxima d'un mes; un total de 12.423 contractes indefinits, el 74,32% del total. Han estat els contractes més utilitzats en totes tres divisions econòmiques considerades.

T. 1 Contractes per durada i divisió econòmica. El Maresme, 2023

Durada del contracte	55-Serveis d'allotjament	56- Serveis de menjars i begudes	79-Agències i operadors	Activitats turístiques	var anual	%
Fins a 1 mes	343	1.756	23	<b>2.122</b>	-16,56 %	<b>12,70%</b>
1-3 mesos	491	670	4	<b>1.165</b>	-29,05 %	6,97%
3-6 mesos	73	332	6	<b>411</b>	-42,92 %	2,46%
6-12 mesos	9	28	0	<b>37</b>	-36,21 %	0,22%
més de 12 mesos	0	4	0	<b>4</b>	100,00 %	0,02%
indeterminada	64	486	3	<b>553</b>	-18,32 %	3,31%
indefinida	3.308	9.021	94	<b>12.423</b>	-9,02 %	<b>74,32%</b>
<b>Total</b>	<b>4.288</b>	<b>12.297</b>	<b>130</b>	<b>16.715</b>	<b>-13,38 %</b>	<b>100,00%</b>

Font: Dpt d'Empresa i treball. Elaboració de l'Observatori de Desenvolupament Local del Maresme

De tota manera, l'any 2023 la contractació, com dèiem, ha minvat. I els descensos s'han reflectit en totes les durades menys en aquells contractes amb durades superiors als 12 mesos. El descens més intens s'ha produït en les contractacions amb durades entre 3 i 6 mesos (-42,92%) seguides per aquelles amb durades 6-12 mesos (-36,21%). La contractació de caràcter indefinit és la que menys ha caigut (-9,02%).

## Conclusió

Les *Activitats turístiques* són molt rellevant a la comarca en termes de llocs de treball. Observem que l'estacionalitat s'ha atenuat en els darrers dos anys i que la temporalitat en la contractació s'ha reduït molt. L'atur registrat, per la seva banda, ha seguit una tendència baixista, entenem que fruit d'un context general de disminució que no pas d'un factor concret del sector.

El dinamisme en la contractació ha estat baix si ho comparem amb l'any anterior i, sobretot, amb els anteriors a la pandèmia. Tot i això, ressaltem el canvi en el patró de la contractació, ni que sigui obligat pel canvi de normativa, que ha passat d'optar clarament pels contractes de més curta durada, cosa que en pocs casos resol i/o suposa una situació d'estabilitat per les persones a llarg termini, als contractes de caràcter indefinit. Amb tot, l'estacionalitat segueix sent el punt feble del sector, pel seu estret lligam al binomi sol-platja.

Si bé l'impacte de la Covid-19 va fer molt de mal, potser hauria de servir d'oportunitat perquè el sector repensi el model. És obvi que el turisme de sol-platja serà el referent, però cal una diversificació de l'oferta per tal de mantenir l'activitat, i tants llocs de treball com sigui possible, al llarg de l'any. Que el Maresme sigui una destinació turística per tot l'any no només permetrà una menor dependència d'una estació de l'any sinó que l'activitat enriqueixi i millori la qualitat de vida de les persones del territori.

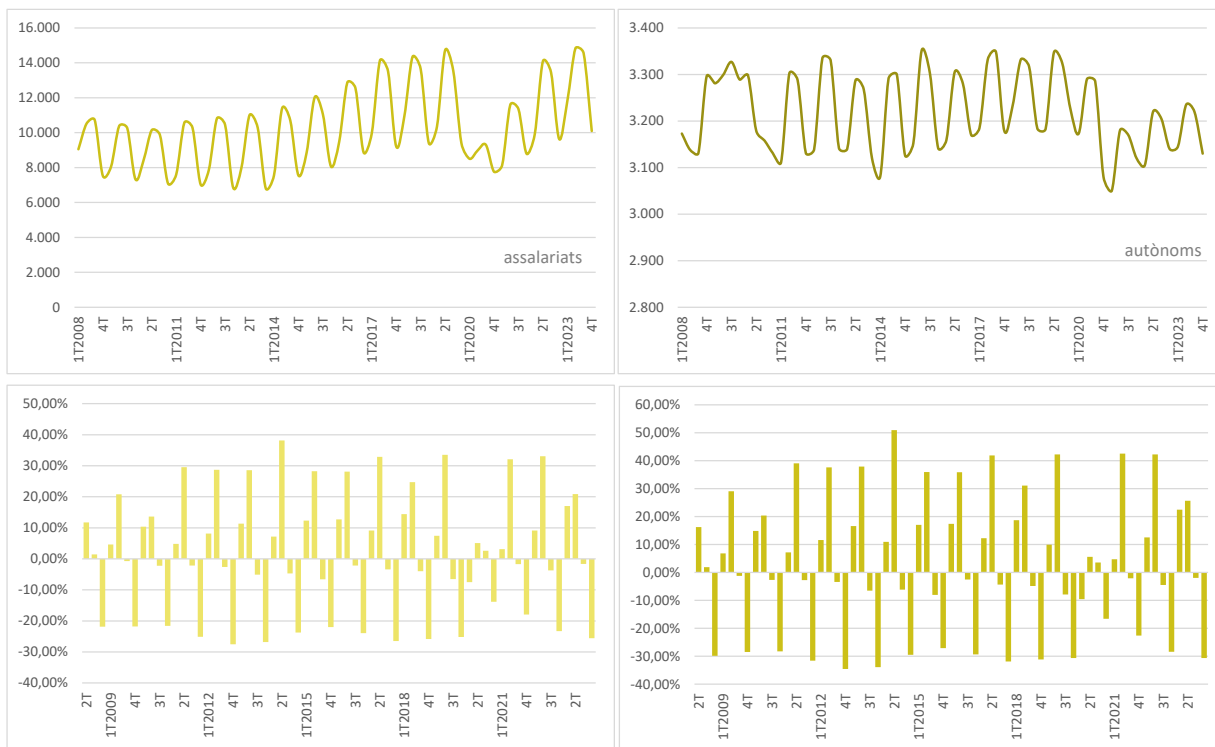
A la vegada, cal que el sector s'adapti als escenaris que ja dibuixa el canvi climàtic com, sense anar més lluny, la greu sequera que viu el país. No només no se'n pot desentendre sinó que ha d'adaptar-s'hi com a un membre més del país. I considerar que, potser no més enllà del mitjà termini, les persones canviïn les preferències de destinació arran dels períodes de temperatures extremes viscudes ja els darrers estius i/o, amb més sort, canviïn la temporada de visita.

Fa anys que el Consorci de Promoció Turística Costa del Maresme treballa en la proposta de productes per mitigar l'efecte de l'actiu sol-platja estacional, a la vegada que aposta fermament perquè l'activitat sigui sostenible potenciant el *Compromís per la sostenibilitat turística Biosphere*, projecte que impulsa que l'activitat del sector reverteixi de forma positiva en el territori, ja sigui perquè les empreses i/o serveis turístics actuïn amb responsabilitat social corporativa, atenuïn l'impacte de la seva activitat en el medi ambient, comprin productes locals, etc...En definitiva, que s'impliquin en el benestar del territori i els seus conciutadans. El Consorci treballa alineat amb les línies estratègiques de la Diputació de Barcelona i l'Agència Catalana de Turisme a partir del que han anomenat les "4 D": Desestacionalització, Descentralització, Diversificació i Despesa.

ANNEX

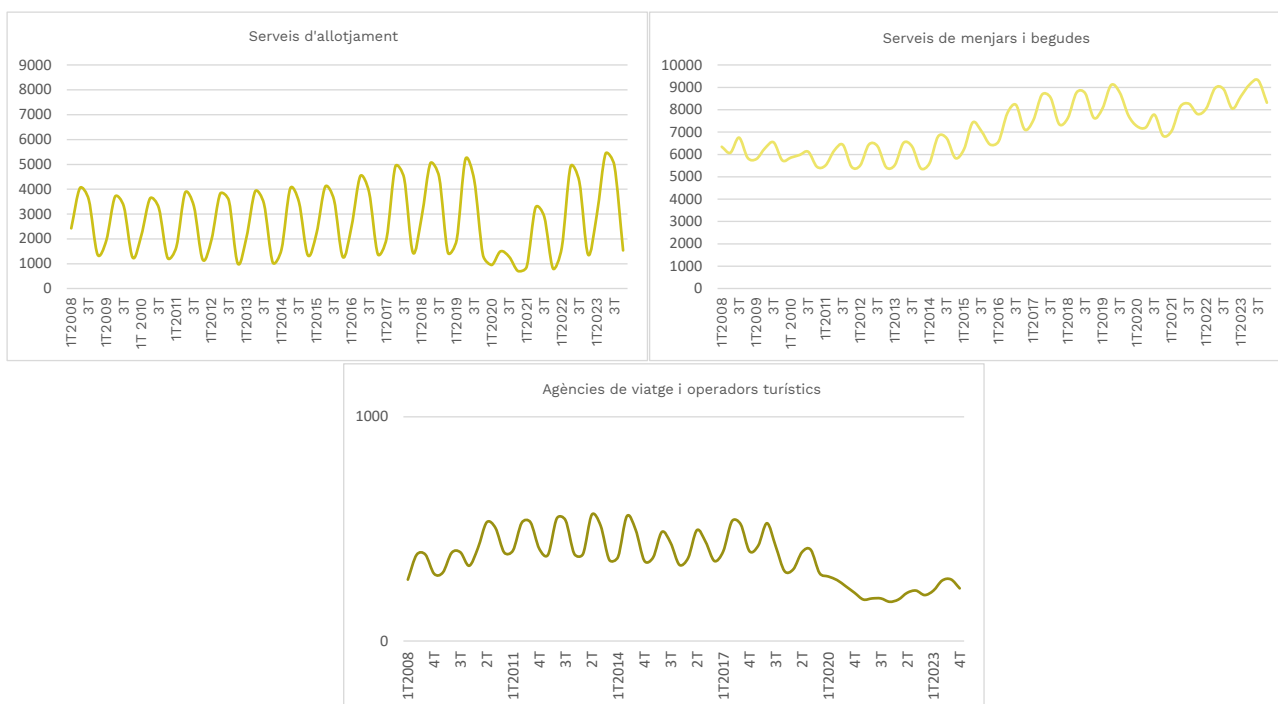
Llocs de treball i teixit empresarial

Evolució trimestral dels llocs assalariats i autònoms en el subsector turístic i variacions intertrimestrals



Font: Dpt d'Empres i treball i Idescat

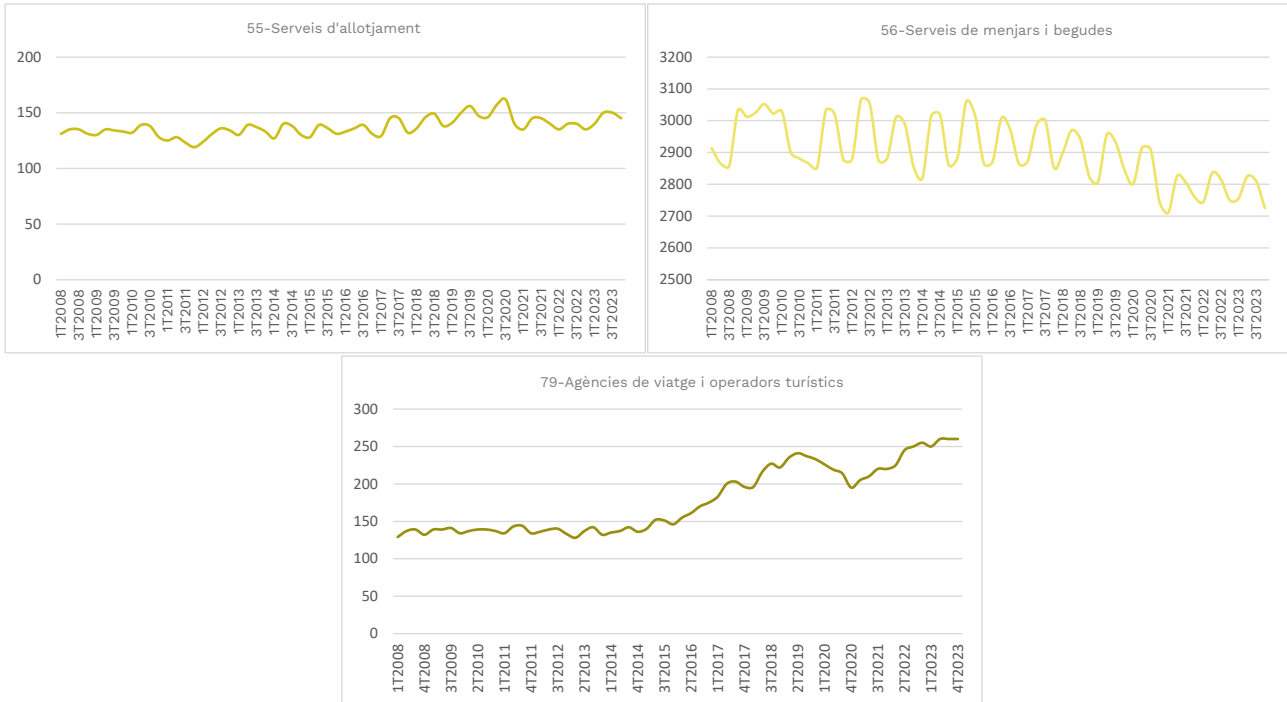
Evolució trimestral dels llocs ~~de l'activitat~~ per divisió econòmica



Font: Dpt d'Empres i treball i Idescat



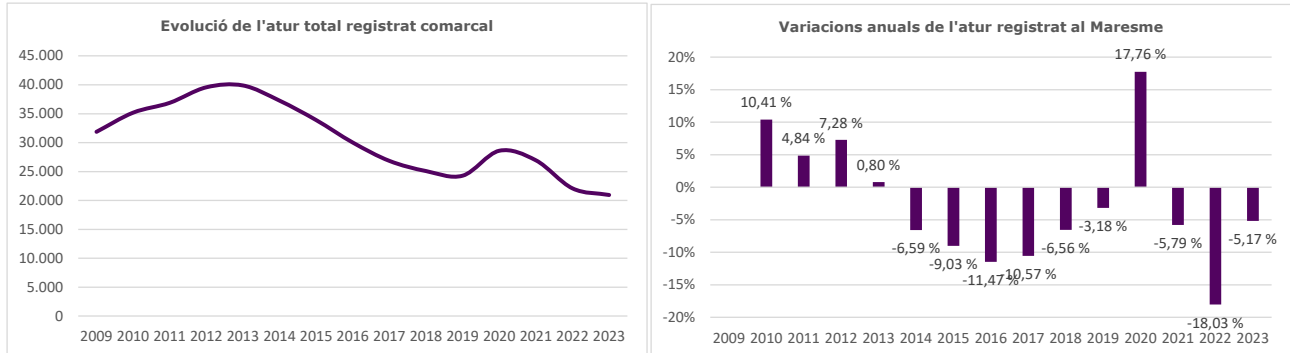
Evolució trimestral dels llocs *Orgànics* per divisió econòmica



Font: Dpt d'Empresa i treball i Idescat

## Atur registrat

Evolució anual de l'atur registrat al Maresme i variacions, 2009-2023



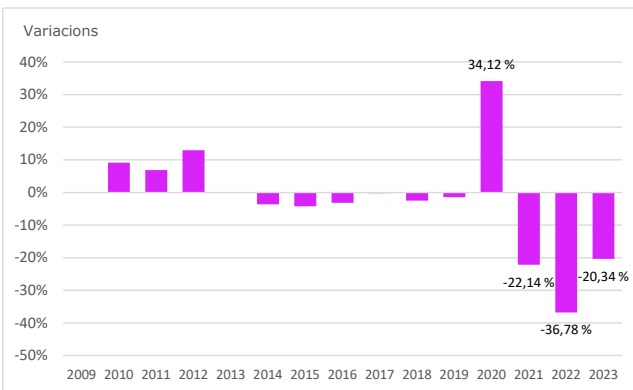
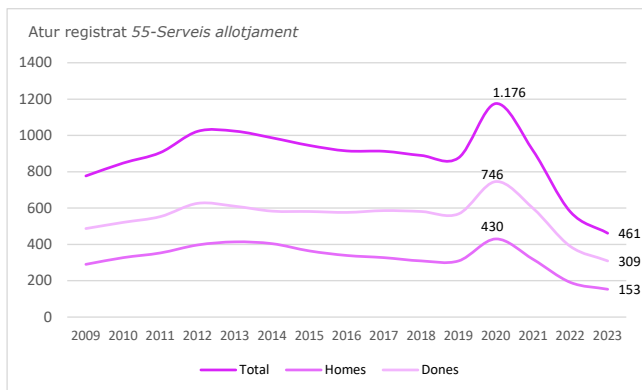
Font: Observatori de Desenvolupament Local del Maresme a partir del Departament d'Empresa i Treball

### % ATUR SECTOR SOBRE ATUR TOTAL

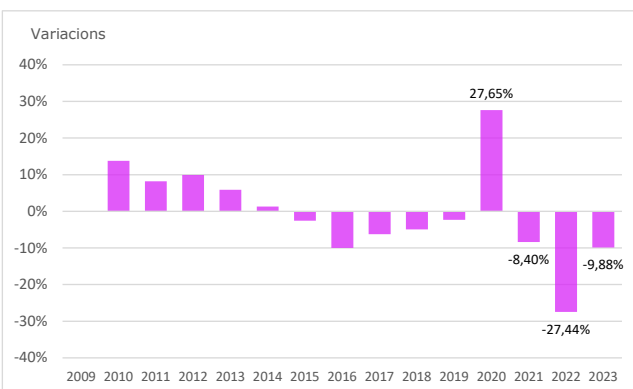
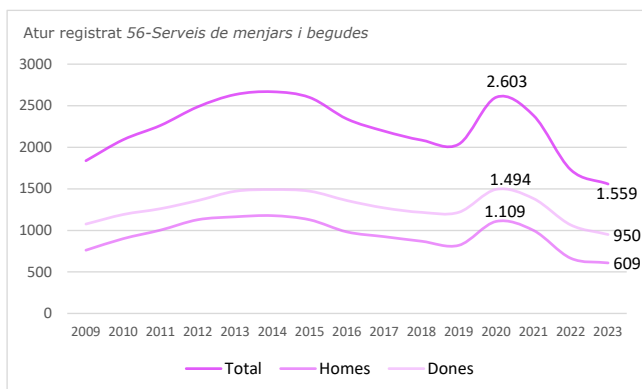
Homes	Dones	Total
6,62 %	10,47 %	8,51 %
7,03 %	10,32 %	8,65 %
7,46 %	10,30 %	8,87 %
7,80 %	10,49 %	9,13 %
8,15 %	10,84 %	9,48 %
8,96 %	11,26 %	10,17 %
9,61 %	11,82 %	10,78 %
9,93 %	12,18 %	11,16 %
10,88 %	12,72 %	11,92 %
11,28 %	12,90 %	12,21 %
11,22 %	13,24 %	12,38 %
12,50 %	14,49 %	13,61 %
11,57 %	13,57 %	12,70 %
9,34 %	11,89 %	10,81 %
8,79 %	10,76 %	9,93 %

Font: Observatori de Desenvolupament Local del Maresme a partir del Departament d'Empresa i Treball

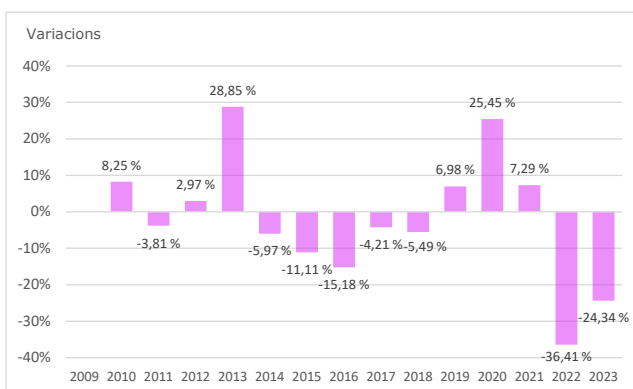
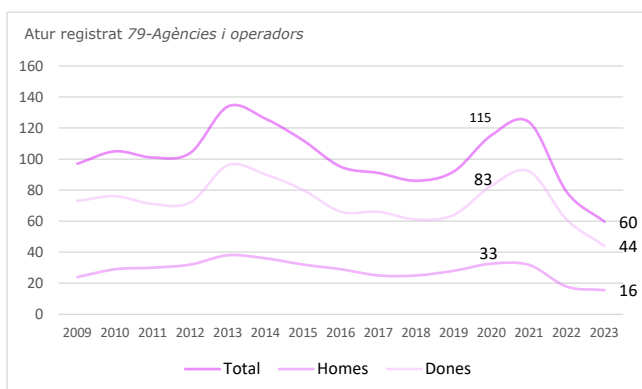
Evolució de l'atur registrat per seccions d'activitat del sector turístic. El Maresme, 2009-2023



Font: Observatori de Desenvolupament Local del Maresme a partir del Departament d'Empresa i treball

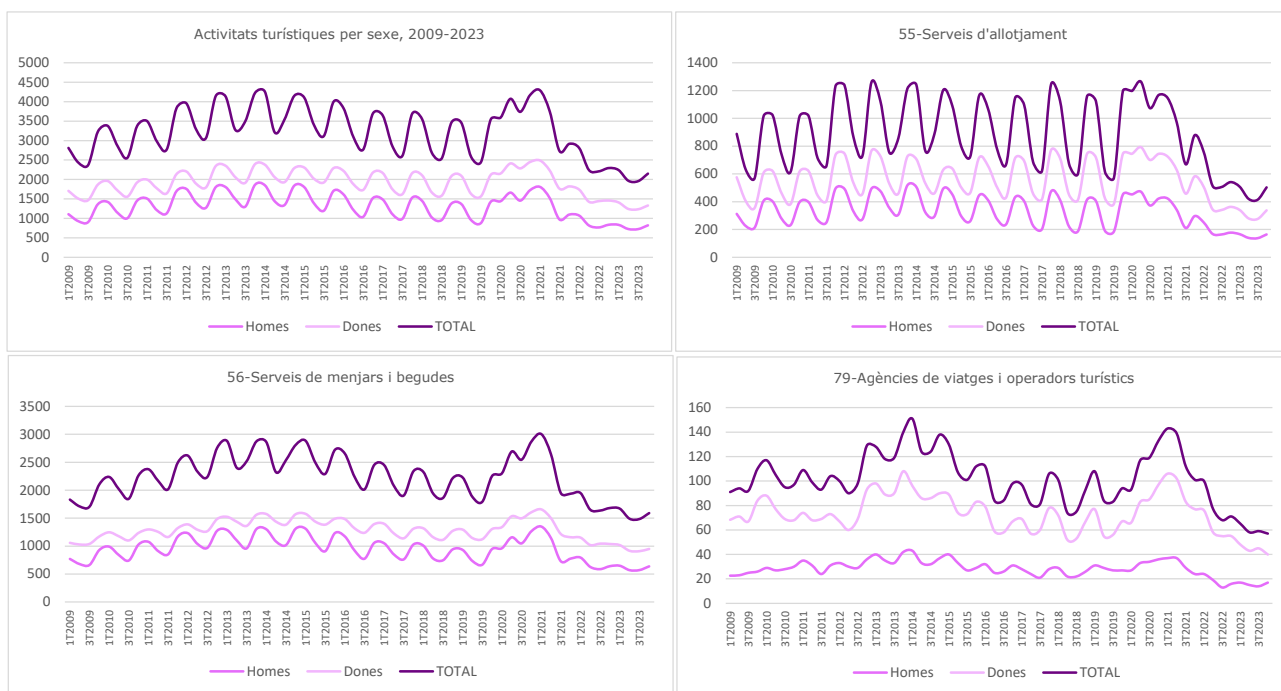


Font: Observatori de Desenvolupament Local del Maresme a partir del Departament d'Empresa i treball



Font: Observatori de Desenvolupament Local del Maresme a partir del Departament d'Empresa i treball

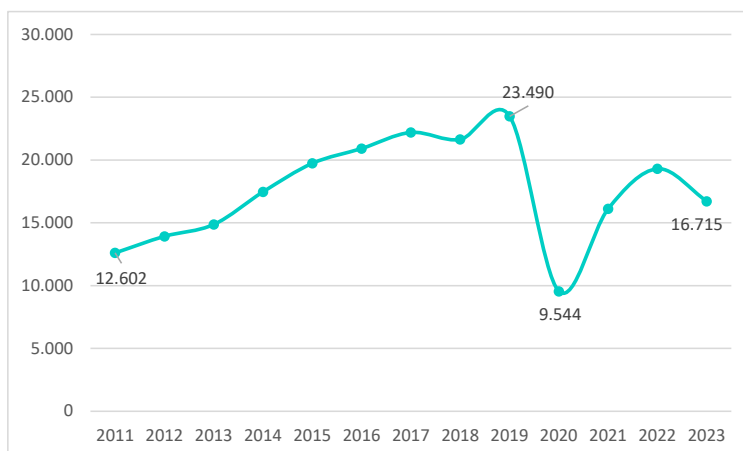
Evolució trimestral de l'atur registrat en les activitats turístiques per sexe i per seccions d'activitat. El Maresme, 2009-2023



Font: Observatori de Desenvolupament Local del Maresme a partir del Departament d'Empresa i treball

### Contractació laboral

Evolució anual de la contractació laboral en les activitats turístiques. El Maresme, 2011-2023



Font: Observatori de Desenvolupament Local del Maresme a partir del Departament d'Empresa i treball

**Índex de taules i gràfics**

(pàg.)

**\*Gràfics**

- G.1 Evolució anual i variacions dels llocs de treball en les Activitats turístiques al Maresme (5)
- G.2 Evolució de les variacions anuals dels llocs de treball al Maresme totals i amb condicionant, 2008-2023 (5)
- G.3 Distribució dels llocs de treball de les activitats turístiques i del total d'activitats per tipus, 2023 (6)
- G.4 Evolució trimestral del llocs de treball del subsector turístic per tipus i variacions. El Maresme, 2008-2023 (7)
- G.5 Llocs de treball per tipus i divisió econòmica i variacions intertrimestrals. El Maresme, 2023 (7)
- G.6 Empreses i llocs assalariats segons grandària per trams de treballadors del compte de cotització. El Maresme, 2023 (9)
- G.7 Evolució anual de llocs de treball en el subsector turístic per tipus i variacions. El Maresme, 2008-2023 (10)
- G.8 Evolució trimestral de la variació intertrimestral dels llocs de treball assalariats per divisions econòmiques. El Maresme, 2008-2023 (11)
- G.9 Evolució trimestral de la variació interanual de llocs assalariats per divisions econòmiques. El Maresme, 2008-2023 (11)
- G.10 Evolució trimestral de les variacions intertrimestrals dels llocs autònoms per divisions econòmiques. El Maresme, 2008-2023 (12)
- G.11 Evolució trimestral de la variació interanual dels llocs autònoms per divisions econòmiques. El Maresme, 2008-2023 (13)
- G.12 Evolució dels llocs de treball en el sector turístic comptat segons recomanacions internacionals i evolució del seu pes sobre el total comarcal. El Maresme, 2019-2023 (14)
- G.13 Evolució variació llocs de treball segons activitats econòmiques. El Maresme, 2019-2023 (14)
- G.14 Evolució de l'atur registrat i variacions anuals en el sector turístic. El Maresme, 2009-2023 (15)
- G.15 Evolució de l'atur registrat per sexe i les variacions interanuals en les Activitats turístiques. El Maresme, 2009-2023 (16)
- G.16 Evolució de les variacions trimestrals de l'atur registrat. Activitats turístiques. El Maresme, 2009-2023 (17)
- G.17 Evolució anual de les demandes d'ocupació total, de persones no ocupades i persones ocupades i variacions. Activitats turístiques i total activitats econòmiques. El Maresme, 2016-2023 (18)
- G.18 Variacions trimestrals de la contractació Activitats turístiques. El Maresme, 2014-2023 (20)
- G.19 Distribució de la contractació per divisions de les Activitats turístiques, 2023 (21)

**\*Taules**

- T.1 Contractes per durada i divisió econòmica. El Maresme, 2023 (22)

